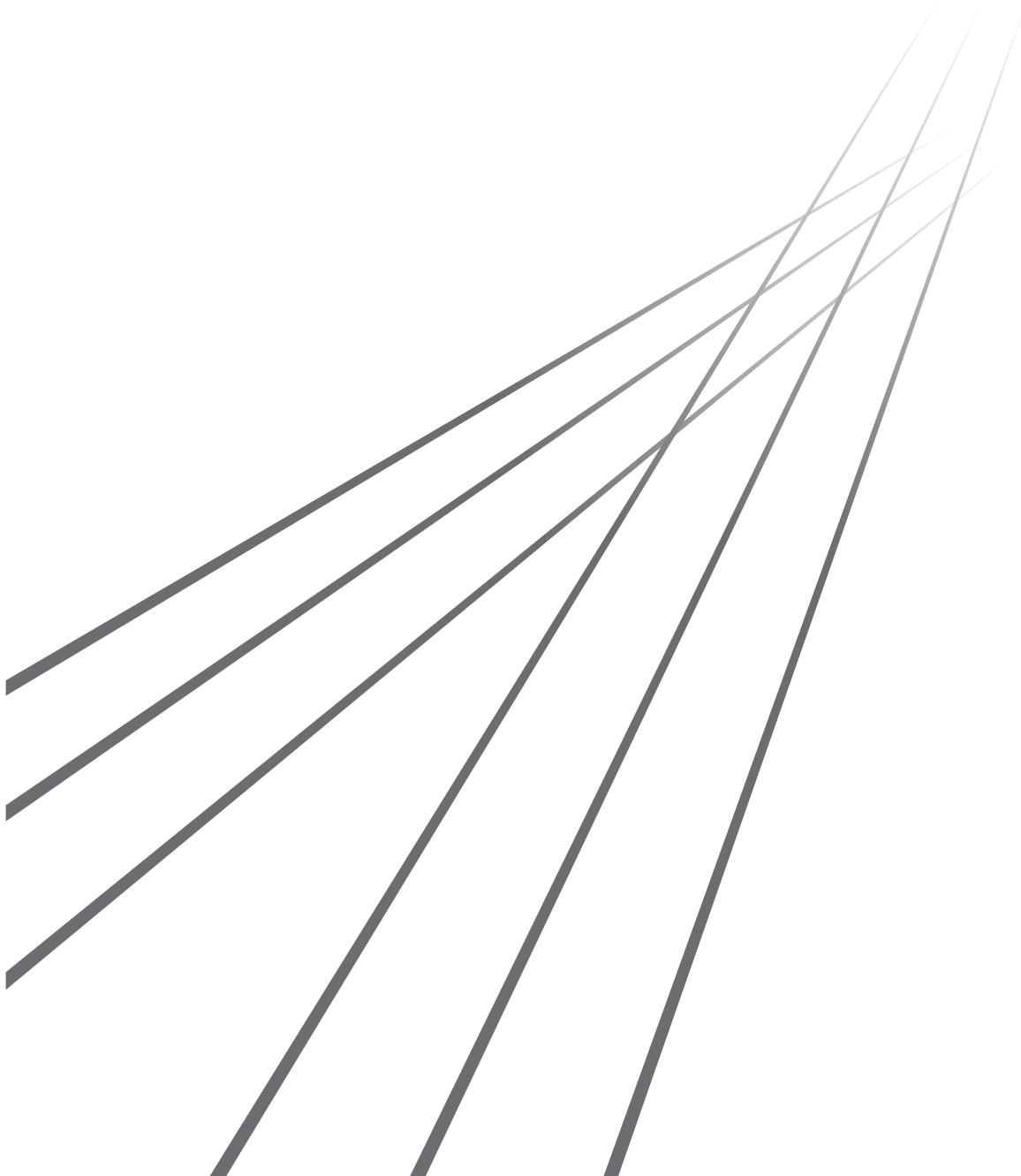




# RISO Printer Driver

للسلسلة SF5/SF5EII/SF9/SF9EII

دليل المستخدم





## تمهيد


مرحبًا بك في عالم الطباعة السريعة باستعمال الكمبيوتر الذي تقدّمه طابعات RISO من خلال برامج RISO Printer Driver. طابعات RISO المصممة للعمل كطابعات GDI سريعة، تمكّنك من طباعة الوثائق المختلفة التي تقوم بإنشائها باستعمال أنظمة الكمبيوتر المختلفة بسرعة كبيرة بمجرد أن تقوم بتركيب RISO Printer Driver في جهازك الكمبيوتر.

طابعة GDI. كما تعرف. تستخدم بيانات الصورة ذات التشكيل النقطي المطوّرة على شاشة عرض كمبيوتر كمصدر لبيانات الطباعة لتمكينك من طباعة الصورة ذاتها بالضبط كما تراها على شاشة عرض كمبيوتر في معظم الحالات. يضاف إلى ذلك أنها لا تحتاج لخطوط طباعة لطباعة الوثائق وبالتالي فهي جتّبت القيود المفروضة على استخدام الخطوط عندما تنشئ الوثائق على كمبيوتر. ويمكن لطابعات RISO أيضًا أن تعمل كطابعات شبكية (تعمل ضمن شبكة) في بيئات شبكات LAN المحلية المختلفة. باستعمال بطاقة سطح ربط شبكية إضافية متضمّنة فيها.

### ■ وصف المحتويات الموجودة في هذا الدليل

- يحظر بشكلٍ قطعي إعادة نسخ جميع محتويات هذا الدليل أو جزء منه دون الحصول على موافقة من RISO KAGAKU CORPORATION.
- تخضع محتويات هذا الدليل للتغيير في المستقبل دون إشعار مسبق بهدف تحسين المنتج.
- يرجى ملاحظة أننا لا نتحمل أية مسؤولية تجاه التأثير الناجم عن استخدام هذا الدليل وتشغيل هذه الآلة.

### ■ العلامات التجارية

-  و RISO هي علامات تجارية أو علامات تجارية مسجلة لصالح شركة RISO KAGAKU CORPORATION في الولايات المتحدة والدول الأخرى.
- Microsoft و Windows و Windows Vista هي إما علامات تجارية مسجلة أو علامات تجارية لصالح شركة Microsoft Corporation في الولايات المتحدة و/أو الدول الأخرى.
- أسماء الشركات الأخرى و/أو العلامات التجارية هي إما علامات تجارية مسجلة أو علامات تجارية لكل شركة على حدة.

### ■ حول الرموز

❗ **المسائل الهامة التي تتطلب اهتمام على نحوٍ خاص. اقرأ بعناية واتبع التعليمات.**

📝 **شرح إضافي يوفر معلومات مفيدة.**

📖 **تشير إلى الصفحات المرجعية.**

### ■ حول الشاشات

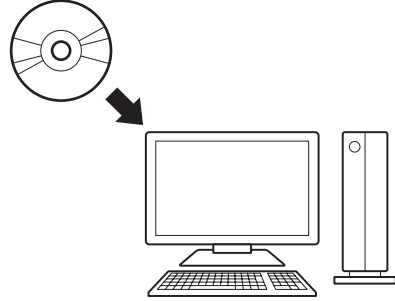
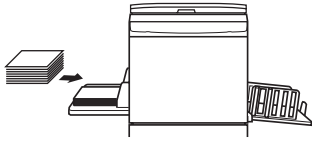
- الشاشات والمحتويات الظاهرة في هذا الدليل قد تختلف عما في النسخ الفعلي.
- الشاشات والإخطارات الظاهرة في التعليمات قد تختلف تبعًا لنوع الكمبيوتر والبرنامج التطبيقي.

## إجراءات ما قبل الطباعة

قبل أن تستخدم الطابعة لأول مرة، قم بتنفيذ خطوات التركيب أدناه. بعد التركيب، اتبع إجراءات التشغيل الأساسي. ثم يمكنك طباعة بيانات الوثائق.



التركيب (عند استخدام الطابعة لأول مرة)



### ١. تحضير الطابعة

قم بتحضير الطابعة وتحميل ورق الطباعة الملائم للبيانات الأصلية التي تريد طباعتها على الصينية القياسية.

- بخصوص طريقة تحضير الطابعة، اقرأ دليل مستخدم طابعة RISO.

### تركيب برنامج تشغيل الطابعة

قم بتركيب RISO Printer Driver على كمبيوترك. [٩](#)

- تحتاج لتوصيل كمبيوترك بالطابعة مسبقًا، وذلك تبعًا لطريقة التوصيل.

#### ■ دعم أنظمة التشغيل

برنامج تشغيل الطابعة هذا يدعم أنظمة التشغيل التالية:

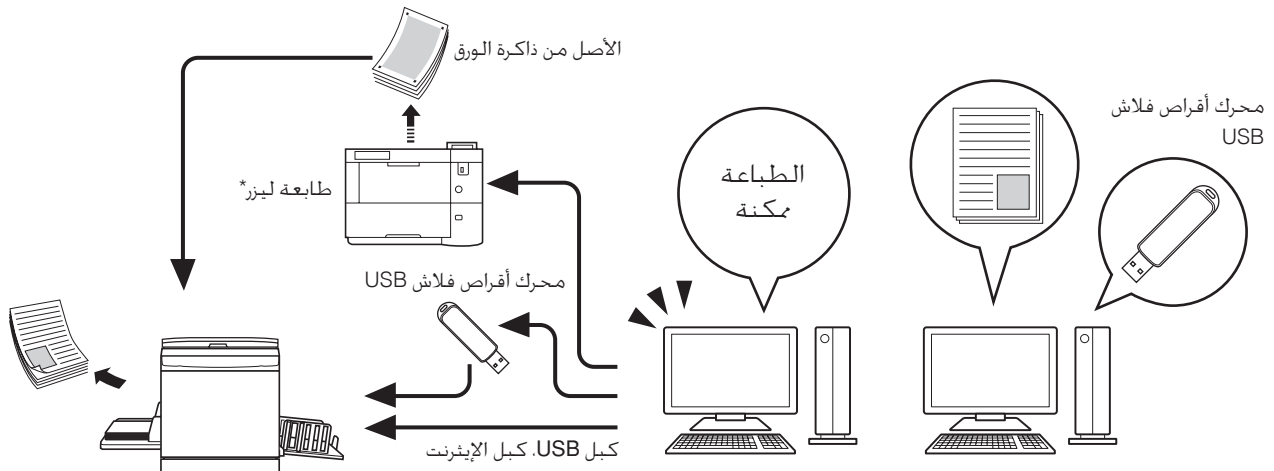
Windows Vista® (٣٢-بت/١٤-بت) / Windows 7® (٣٢-بت/١٤-بت) / Windows 8.1® (٣٢-بت/١٤-بت) /

Windows 10® (٣٢-بت/١٤-بت) / Windows 11® (١٤-بت)¹

¹ إن السلسلة SF5EII/SF9EII غير مدعومة.

¹ متوافقة مع تطبيق سطح المكتب فقط

## التشغيل الأساسي



## ٤. استكمال الطباعة

تتلقى الطباعة البيانات وتقوم بعمل نسخة رئيسية وتطبع البيانات.

- للطباعة من محرك أقراص فلاش USB، قم بتوصيل محرك أقراص فلاش USB بالطابعة.
- عند استخدام [طباعة ذاكرة مهام الورق]، تقوم الطباعة بقراءة الأصل من ذاكرة الورق وتعمل نسخة رئيسية وتقوم بالطباعة<sup>١</sup>.

## ٣. الطباعة

افتح مربع حوار الطباعة [طباعة] على كمبيوترك وانقر على [موافق]. يتم نقل البيانات إلى الطباعة أو تخزينها في محرك أقراص فلاش USB.

إذا تم وضع علامة الاختيار في مربع الاختيار على [طباعة ذاكرة مهام الورق]، يبدأ تشغيل الأداة [المعاينة والتحرير].  
قم بطباعة الأصل من ذاكرة الورق باستخدام طباعة ليزر<sup>١</sup> (٥٣)

## ٢. التهيئة

افتح ملف البيانات الذي تريد طباعته باستخدام كمبيوترك و قم باختيار برنامج تشغيل طابعتك (أو فلاش USB عبر برنامج تشغيل الطابعة) و قم بعمل التهيئات للطباعة.

- للطباعة من محرك أقراص فلاش USB، قم بتوصيل محرك أقراص فلاش USB بكمبيوترك.
- لاستخدام [طباعة ذاكرة مهام الورق]، ضع علامة الاختيار في مربع الاختيار على [طباعة ذاكرة مهام الورق]<sup>١</sup>.

<sup>١</sup> لا تدعم [طباعة ذاكرة مهام الورق] السلسلة SF5/SF9.

<sup>٢</sup> يتطلب وجود طباعة ليزر بدقة ٦٠٠ نقطة لكل بوصة أو أكثر وذلك لإنشاء الأصل من ذاكرة الورق. ومع ذلك، قد لا تكون طباعة RISO قادرة على القيام بالمسح الاستطلاعي بشكل صحيح تبعًا للموديل وجودة الطباعة الخاصة بطابعة الليزر.

## طرق التوصيل وأنواع برامج تشغيل الطابعة

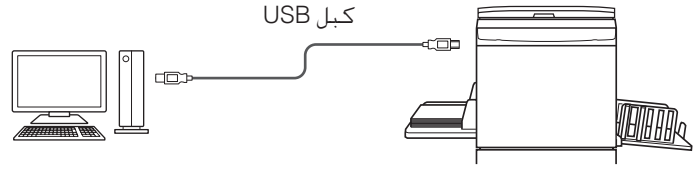
أنواع برامج تشغيل الطابعة هي كما يلي:

- برنامج تشغيل الطابعة
- فلاش USB عبر برنامج تشغيل الطابعة
- قم باختيار برنامج تشغيل الطابعة الذي تريد تركيبه تبعًا للبيئة التي لديك.

### بيئات للتوصيل من خلال كبل

في البيئات التالية، ينبغي استعمال برنامج تشغيل الطابعة.

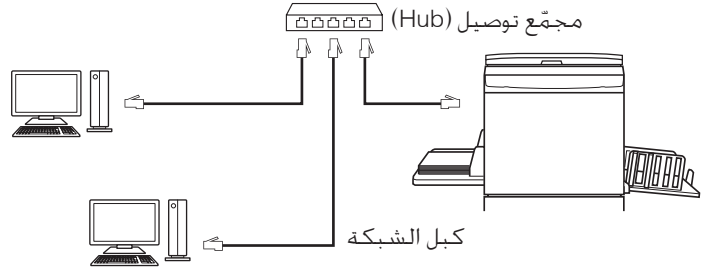
#### ■ عند التوصيل عبر كبل USB (١٠)



◀ قم باستخدام كبل USB من النوع B-A المتوفر في الأسواق (USB 2.0، عالي السرعة، ٣م أو أقصر). !

◀ تكون [طابعة ذاكرة مهام الورق] متاحة حتى إذا تم توصيل الطابعة عبر كبل USB. في هذه الحالة، فإنك لست بحاجة إلى تركيب برنامج تشغيل الطابعة الخاص في [طابعة ذاكرة مهام الورق] (٣٤). ✎

#### ■ عند التوصيل عبر شبكة (١٥)



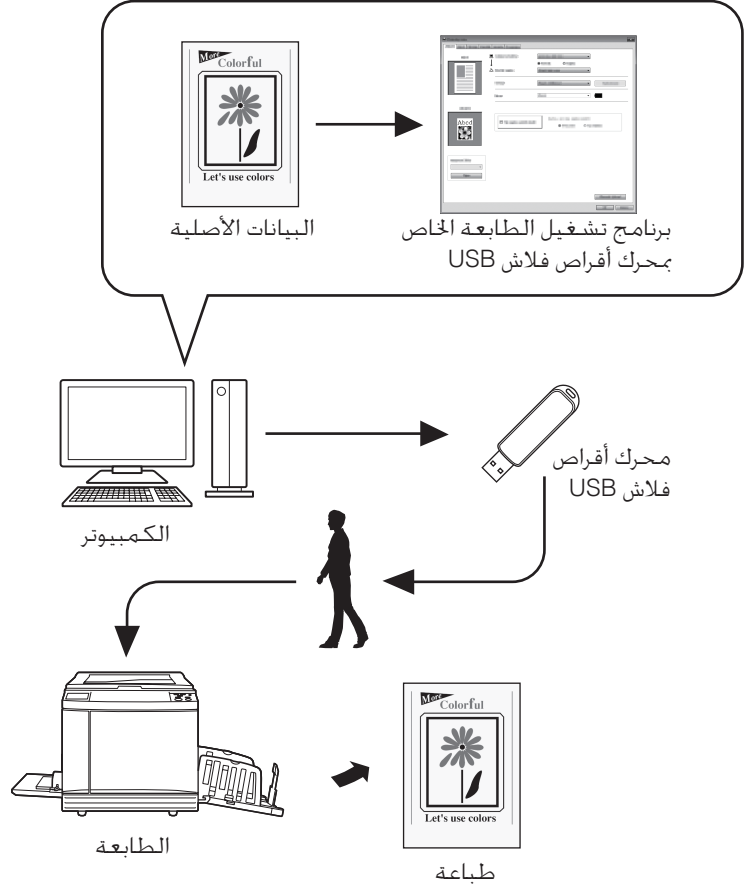
◀ قم باستخدام كبل الإيثرنت STP المتوفر في الأسواق (10BASE-T أو 100BASE-TX، الفئة 5 أو أعلى) المناسب لبيئة الشبكة لديك. !  
(يكون كل من الكبل المستقيم والكبل المتقاطع متاحين.)

◀ تكون [طابعة ذاكرة مهام الورق] متاحة حتى إذا تم توصيل الطابعة عبر كبل الشبكة. في هذه الحالة، فإنك لست بحاجة إلى تركيب برنامج تشغيل الطابعة الخاص في [طابعة ذاكرة مهام الورق] (٣٤). ✎

## بيئات لعدم التوصيل من خلال كبل

### ■ عند الطباعة باستخدام محرك أقراص فلاش USB

قم بحفظ البيانات على محرك أقراص فلاش USB باستخدام فلاش USB عبر برنامج تشغيل الطابعة (٢٥). قم بتوصيل محرك أقراص فلاش USB بالطابعة لطباعة البيانات.



- ◀ استعمل محرك أقراص فلاش USB من فئة التخزين بكميات كبيرة. من الممكن لبرنامج تشغيل الطابعة ألا يعمل بطريقة صحيحة وذلك تبعاً لنوع محرك أقراص فلاش USB.
- ◀ استخدم محرك أقراص فلاش USB ذو الصيغة FAT.
- ◀ محرك أقراص فلاش USB مع ميزات الأمان غير مدعوم.
- ◀ عند توصيل أو نزع محرك أقراص فلاش USB، أدخله أو أخرجه ببطءٍ باتباع الطريقة الصحيحة.
- ◀ إذا تلف محرك أقراص فلاش USB بفعل كارثة طبيعية أو أمر طارئٍ فلا يمكن ضمان البيانات المحفوظة في محرك أقراص فلاش USB. يوصى بعمل نسخ احتياطية من البيانات الهامة باستخدام محرك أقراص فلاش USB، قم دائماً بإنشاء فولدر مخصص في إنشاء البيانات.
- ◀ عند القيام بالطباعة باستخدام محرك أقراص فلاش USB، قم دائماً بإنشاء فولدر مخصص في محرك أقراص فلاش USB. لمعرفة التفاصيل حول كيفية إنشاء فولدر، راجع "إنشاء فولدر (٣٠)".

◀ حتى في البيئة التي يتم فيها توصيل الطابعة وكمبيوترك عبر الكبل، فإنه يمكن طباعة البيانات باستخدام محرك أقراص فلاش USB.

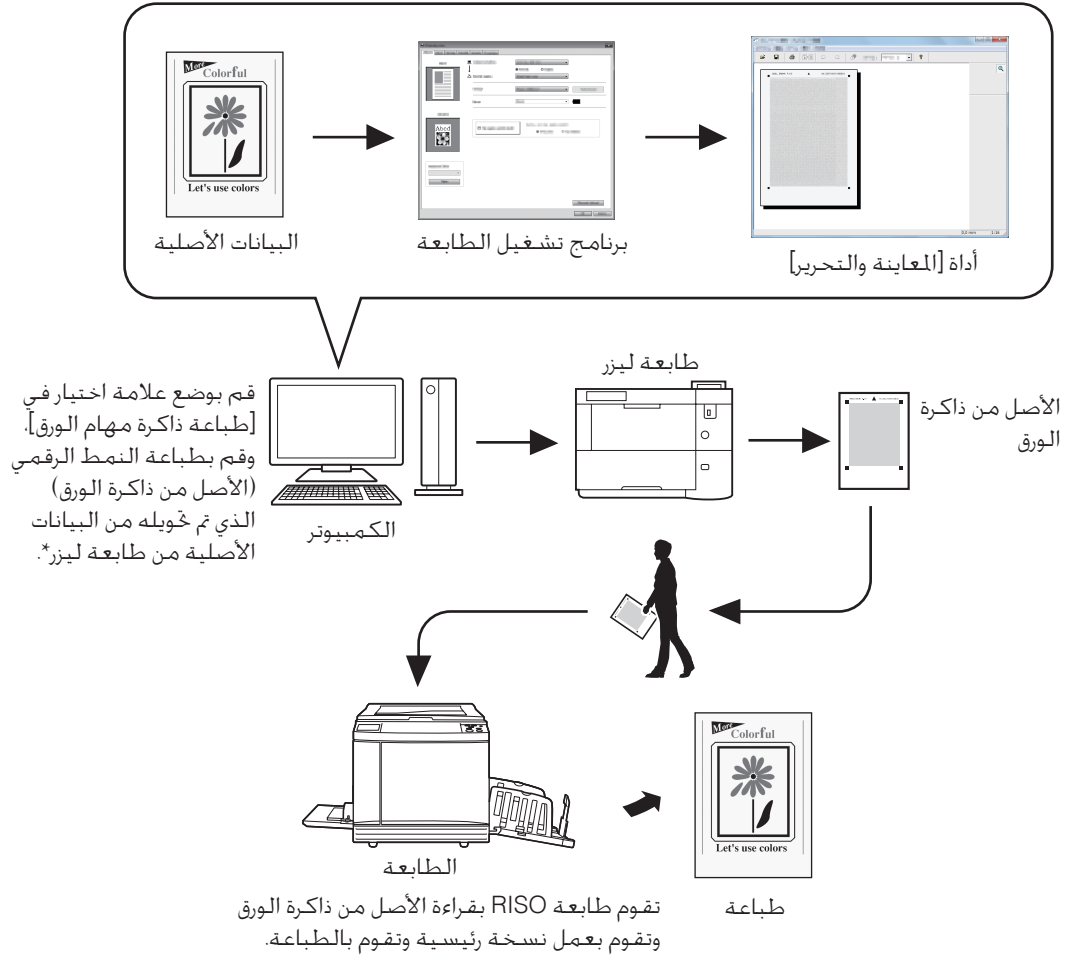


## ■ عند الطباعة باستخدام [طباعة ذاكرة مهام الورق]

• هذه الوظيفة لا تدعم السلسلة SF5/SF9.

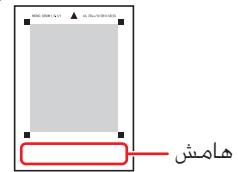
قم بتركيب برنامج تشغيل الطباعة، واستخدمه كبرنامج تشغيل الطباعة الخاص في [طباعة ذاكرة مهام الورق]. (٩) يمكنك تحويل البيانات الأصلية التي تم إنشاؤها على الكمبيوتر إلى نمط رقمي باستخدام وظيفة برنامج تشغيل الطباعة، وطباعتها على طباعة ليزر\*. يشار إلى الورق باسم "الأصل من ذاكرة الورق". يتيح لك استخدام وظيفة [طباعة ذاكرة مهام الورق] الخاصة بهذه الآلة إعادة إنتاج البيانات الأصلية بواسطة الأصل من ذاكرة الورق وطباعتها.

! لا استخدام طباعة ذاكرة الورق. فإن ذلك يتطلب طباعة ليزر منفصلة\*.  
قم بتركيب برنامج تشغيل الطباعة الخاص بطباعة الليزر على كمبيوترك، وقم بالتوصيل إلى الطباعة.  
لمعرفة التفاصيل حول طرق التركيب والتوصيل، راجع دليل المستخدم الخاص بطباعة الليزر.



\* يتطلب وجود طباعة ليزر بدقة ٦٠٠ نقطة لكل بوصة أو أكثر وذلك لإنشاء الأصل من ذاكرة الورق. ومع ذلك، قد لا تكون طباعة RISO قادرة على القيام بالمسح الاستطلاعي بشكلٍ صحيح تبعًا للموديل وجودة الطباعة الخاصة بطباعة الليزر.

! قد لا تتم عملية المسح الاستطلاعي الخاصة في الأصل من الورق الذي تم تحويله إلى نمط ذاكرة الورق بشكلٍ ملائم على الطباعة إذا كان متسخًا أو مثنياً أو مطويًا.  
عند كتابة ملاحظات على الأصل من الورق الذي تمت طباعته بواسطة الأصل من ذاكرة الورق، استخدم الهامش الموضح في الشكل أدناه. إذا قمت بالكتابة على أي مكان آخر، فقد لا تكون الطباعة قادرة على قراءة الأصل بشكلٍ صحيح.



تكون [طباعة ذاكرة مهام الورق] متاحة حتى إذا تم توصيل الطباعة بكمبيوتر عبر كبل.



## جدول المحتويات

٢	إجراءات ما قبل الطباعة
٤	طرق التوصيل وأنواع برامج تشغيل الطابعة
٤	▪ بيئات للتوصيل من خلال كبل
٥	▪ بيئات لعدم التوصيل من خلال كبل
٧	جدول المحتويات

### القسم ١ تركيب برنامج تشغيل الطابعة

١٠	توصيل USB
١٠	▪ تركيب برنامج تشغيل الطابعة
١٥	التوصيل بالشبكة
١٥	▪ التوصيل بالكمبيوتر
١٦	▪ تركيب برنامج تشغيل الطابعة
٢٥	خرج محرك أقراص فلاش USB
٢٥	▪ حول محرك أقراص فلاش USB
٢٥	▪ تركيب فلاش USB عبر برنامج تشغيل الطابعة
٣٠	▪ إنشاء فولدر
٣٢	▪ طباعة صفحة تجريبية
٣٤	عند استخدام طباعة ذاكرة الورق
٣٤	▪ تركيب برنامج تشغيل الطابعة

### القسم ٢ العمل مع برنامج تشغيل الطابعة

٣٩	تغيير تهيئة برنامج تشغيل الطابعة
٤٣	إرسال وطباعة البيانات
٤٨	تهيئة ظروف الطباعة
٤٩	▪ حقل [أساسي]
٥٤	▪ حقل [التصميم]
٥٧	▪ حقل [صورة]
٦٠	▪ حقل [متقدم]
٦٤	▪ حقل [اختياري]
٦٥	▪ حقل [الإصدار]
٦٦	إنشاء ملف بصيغة RISORINC
٦٦	▪ إضافة منفذ محلي لملفات RISORINC
٦٨	▪ اختبار منفذ محلي لملفات RISORINC
٦٩	▪ إخراج ملفات RISORINC

### القسم ٣ استخدام أداة [المعاينة والتحرير]

٧١	معاينة وتحرير
٧٢	▪ نافذة معاينة وتحرير
٧٥	الإجراء الخاص بطباعة ذاكرة الورق
٧٥	▪ التحويل من برنامج تشغيل الطابعة بشكل تلقائي
٧٨	▪ الفتح من ملف

## القسم ٤ حذف برنامج تشغيل الطابعة

٨١ ..... حذف برنامج تشغيل الطابعة

## القسم ٥ التركيب/الحذف اليدوي لبرنامج تشغيل الطابعة

٨٤ ..... نظام Windows Vista: التركيب/الحذف اليدوي

- ٨٤ ..... التركيب اليدوي عبر توصيل كبل USB
- ٨٦ ..... التركيب اليدوي عبر توصيل الشبكة /خرج محرك أقراص فلاش USB
- ٨٧ ..... حذف البرنامج يدويًا

٨٨ ..... نظام Windows 7: التركيب/الحذف اليدوي

- ٨٨ ..... التركيب اليدوي عبر توصيل كبل USB
- ٩٠ ..... التركيب اليدوي عبر توصيل الشبكة /خرج محرك أقراص فلاش USB
- ٩١ ..... حذف البرنامج يدويًا

٩٢ ..... نظام Windows 8.1: التركيب/الحذف اليدوي

- ٩٢ ..... التركيب اليدوي عبر توصيل كبل USB
- ٩٤ ..... التركيب اليدوي عبر توصيل الشبكة /خرج محرك أقراص فلاش USB
- ٩٥ ..... حذف البرنامج يدويًا

٩٦ ..... نظام Windows 10/Windows 11: التركيب/الحذف اليدوي

- ٩٦ ..... التركيب اليدوي عبر توصيل كبل USB
- ٩٨ ..... التركيب اليدوي عبر توصيل الشبكة /خرج محرك أقراص فلاش USB
- ٩٩ ..... حذف البرنامج يدويًا

## القسم ٦ ملحق

١٠١ ..... إخطارات الخطأ على شاشة الكمبيوتر

١٠٢ ..... مشاكل التشغيل

- ١٠٢ ..... لا تخرج المطبوعة
- ١٠٣ ..... نتائج طباعة غير متوقعة
- ١٠٤ ..... فعل غير متوقع
- ١٠٥ ..... لا يمكن اختيار التهيئات



## القسم

# تركيب برنامج تشغيل الطابعة

طريقة تركيب برنامج تشغيل الطابعة باستعمال برنامج التركيب مشروحة هنا.

١٠	توصيل USB
١٠	▪ تركيب برنامج تشغيل الطابعة
١٥	التوصيل بالشبكة
١٥	▪ التوصيل بالكمبيوتر
١٦	▪ تركيب برنامج تشغيل الطابعة
٢٥	خرج محرك أقراص فلاش USB
٢٥	▪ حول محرك أقراص فلاش USB
٢٥	▪ تركيب فلاش USB عبر برنامج تشغيل الطابعة
٣٠	▪ إنشاء فولدر
٣٢	▪ طباعة صفحة تجريبية
٣٤	عند استخدام طباعة ذاكرة الورق
٣٤	▪ تركيب برنامج تشغيل الطابعة

## توصيل USB

## تركيب برنامج تشغيل الطابعة

هذا القسم يبين كيفية تركيب برنامج تشغيل الطابعة لنظام Windows الذي يدعم التركيب بطريقة Plug&Play عندما يكون كمبيوترك وطابعة RISO موصولين بواسطة كبل USB. (بخصوص طريقة التركيب اليدوي، راجع (٨٣)).

- ◀ تحتاج للحصول على تفويض المشرف لتركيب برنامج تشغيل الطابعة في كمبيوترك.
- ◀ برنامج تشغيل الطابعة هذا لا يدعم نظام تشغيل سيرفر أو المشاركة في الطابعة.

لتحديث برنامج تشغيل الطابعة أو تغيير توصيلات الكبلات أو إعادة تركيب برنامج تشغيل طابعة من نفس السلسلة، تحتاج لحذف مجموعة مكونات برنامج التشغيل. قم بحذف برنامج تشغيل الطابعة المركب يدويًا قبل التركيب مجددًا. "حذف البرنامج يدويًا" (٨٣)

- ◀ استخدم كبل USB من النوع B-A المتوفر في الأسواق (USB عالي السرعة، ٣م أو أقصر).
- ◀ لا تعتمد إلى توصيل كبل USB حتى تتلقى تعليمات للقيام بذلك.

### أدخل اسطوانة DVD-ROM التي تحمل اسم [RISO Printer Driver] في مشغل اسطوانات DVD-ROM المتضمّن في كمبيوترك.

يبدأ تشغيل برنامج التركيب. إذا لم يبدأ تشغيل برنامج التركيب، انقر نقرًا مزدوجًا على الملف [Setup(.exe)] الموجود في الفولدر أدناه.

#### لنظام التشغيل ٣٢-بت:

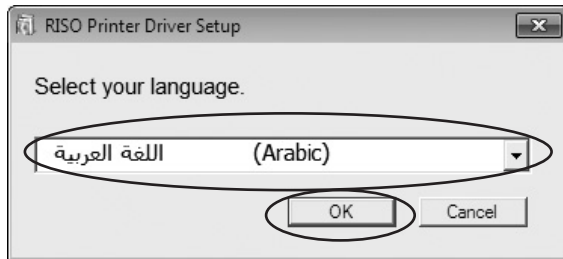
(DVD-ROM): الفولدر [Windows 32-bit]

#### لنظام التشغيل ٦٤-بت:

(DVD-ROM): الفولدر [Windows 64-bit]

- ◀ إذا ظهر مربع حوار [النحكم في حساب المستخدم]، انقر على [نعم] أو [السماح] (لنظام Windows Vista).

### قم باختيار لغتك من القائمة المنسحبة للأسفل، ثم انقر [OK].



### انقر على [التالي].

٣



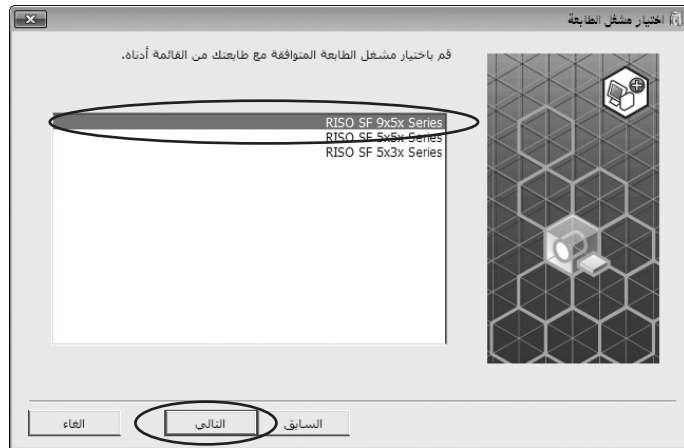
### قم باختيار [التوصيل عبر كبل USB] وانقر على [التالي].

٤



### قم باختيار اسم الطابعة التي قمت بتوصيلها لتوّك وانقر على [التالي].

٥



## انقر على [تثبيت].

عندما تقوم بوضع علامة صح في مربع الحوار [قم أيضًا بتثبيت دليل المستخدم (PDF)]. سيتم أيضًا تثبيت دليل المستخدم (بصيغة PDF).



عندما يظهر مربع حوار أو العبارة [أمان Windows] استمر في التركيب.

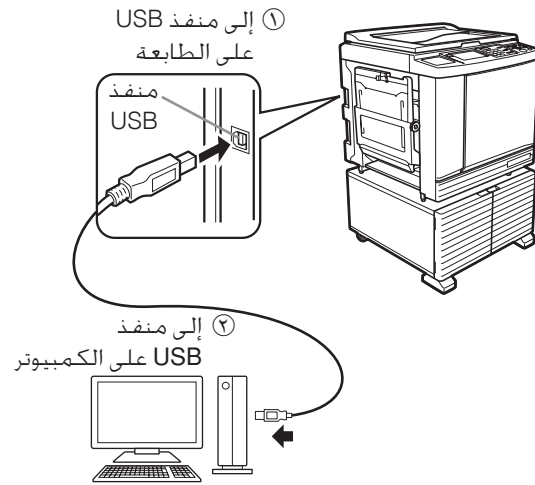
يظهر مربع حوار [إعدادات منفذ USB].

## انقر على [موافق].



قم بتشغيل طابعة RISO.

٩ قم بتوصيل الكمبيوتر بطابعة RISO باستخدام كبل USB (USB 2.0 عالي السرعة، م ٣ أو أقصر، من النوع B-A).



١٠ انقر على [عرض نص "ReadMe"].  
يتم فتح ملف ReadMe. تأكد من قراءة كل التعليمات والملاحظات الواردة فيه.



## ١١ انقر على [إنهاء].

تأكد من إعادة تشغيل الكمبيوتر قبل استعمال برنامج تشغيل الطابعة. إذا وضعت علامة اختيار أمام البند [قم بإعادة تشغيل جهاز الكمبيوتر الآن]. يتم إيقاف الكمبيوتر ثم يعاد تشغيله عندما تنقر على [إنهاء].



## ١٢ افتح فولدر الطابعة.

### نظام Windows Vista:

انقر على أيقونة [ابدأ]-[لوحة التحكم]-[الأجهزة والصوت]-[الطابعات] وافتح فولدر [الطابعات].

### نظام Windows 7:

انقر على أيقونة [ابدأ]-[لوحة التحكم]-[الأجهزة والصوت]-[الأجهزة والطابعات] وافتح فولدر [الأجهزة و الطابعات].

### نظام Windows 8.1:

افتح شاشة "التطبيقات" وانقر على [لوحة التحكم]-[الأجهزة والصوت]-[الأجهزة والطابعات] وافتح فولدر [الأجهزة والطابعات].

### نظام Windows 10:

انقر على أيقونة [ابدأ]-[نظام Windows]-[لوحة التحكم]-[الأجهزة والصوت]-[الأجهزة والطابعات] وافتح فولدر [الأجهزة والطابعات].

### نظام Windows 11:

انقر على أيقونة [ابدأ]-[جميع التطبيقات]-[أدوات Windows]-[لوحة التحكم]-[الأجهزة والصوت]-[الأجهزة والطابعات] وافتح فولدر [الأجهزة والطابعات].

## ١٣ افتح خصائص الطابعة التي تم تركيب برنامج تشغيل الطابعة الخاص بها.

انقر بزر الماوس الأيمن على أيقونة الطابعة، وقم باختيار [خصائص الطابعة] الموجودة في القائمة المعروضة.

## ١٤ انقر على [طباعة صفحة اختبار].

## ١٥ عندما يظهر إخطار، انتظر بضع ثوان ثم انقر على [اغلق].

## ١٦ ثم انزع اسطوانة DVD-ROM التي تحمل اسم [RISO Printer Driver] من مشغل اسطوانات DVD-ROM في كمبيوترك.

⚠ احتفظ باسطوانة DVD-ROM المنزوعة من الكمبيوتر في متناولك.

تركيب برنامج تشغيل الطابعة مكتمل الآن.

◀ لتغيير تهيئة برنامج تشغيل الطابعة، انظر ٣٩.

◀ لإرسال وطباعة البيانات، انظر ٤٣.





## التوصيل بالشبكة

### التوصيل بالكمبيوتر

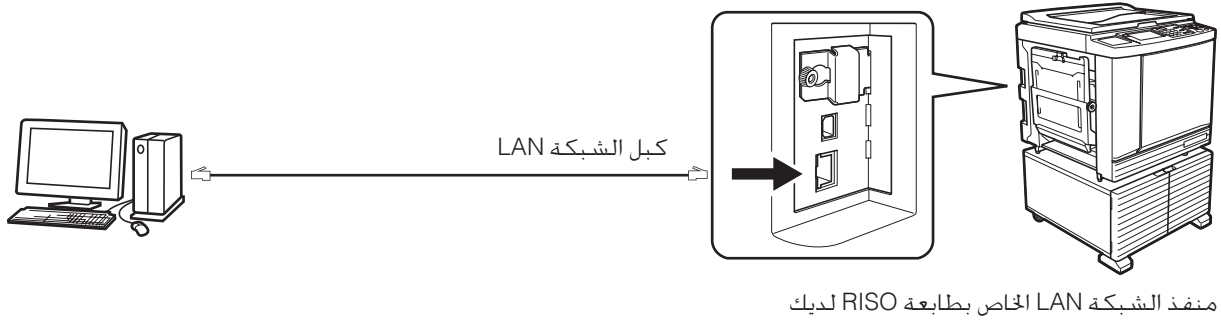
#### ■ عند استخدام السلسلة SF5x30/SF5x30EII

حتاج لبطاقة سطح ربط الشبكة "RISO NETWORK KIT" الاختيارية عند توصيل الكمبيوتر بطابعة RISO عبر الشبكة لاستعمالها كطابعة شبكة.

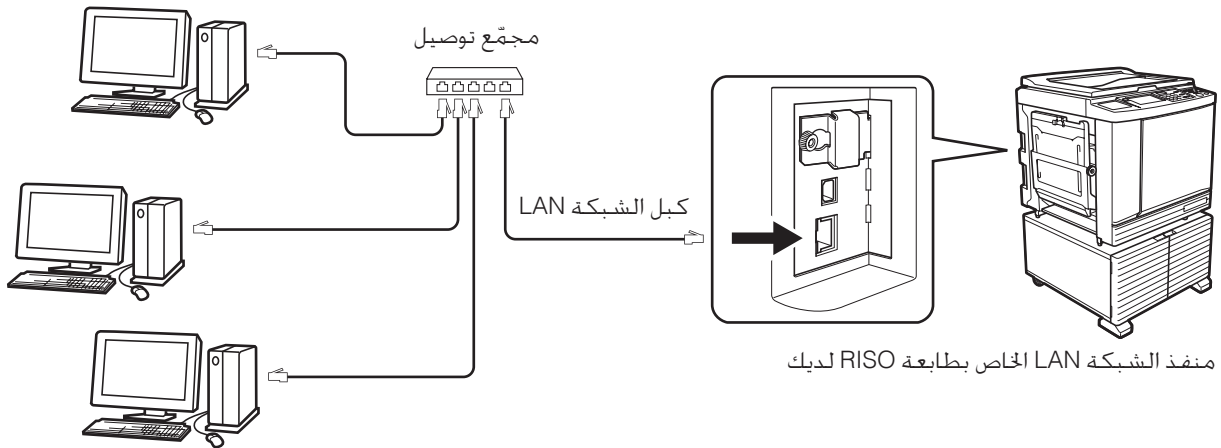
قم مسبقًا بتوصيل طابعة RISO بالشبكة واضبط تهيئات الشبكة الخاصة بالطابعة (مثل عنوان IP).

◀ قم باستخدام كبل الإيثرنت STP المتوفر في الأسواق (10BASE-T أو 100BASE-TX، الفئة ٥ أو أعلى) المناسب لبيئة الشبكة لديك. (يكون كل من الكبل المستقيم والكبل المتقاطع متاحين.)

#### ■ عند توصيل طابعتك RISO بجهاز كمبيوتر واحد



#### ■ عند توصيل طابعتك RISO بشبكة



## تركيب برنامج تشغيل الطابعة

- ◀ تحتاج للحصول على تفويض المشرف لتركيب برنامج تشغيل الطابعة في كمبيوترك.
- ◀ برنامج تشغيل الطابعة هذا لا يدعم نظام تشغيل سيرفر أو المشاركة في الطابعة.



- ◀ بخصوص طريقة التركيب اليدوي، راجع (٨٣).
- ◀ عند توصيل سيرفر طابعة من الأنواع المتوفرة في السوق إلخ على الشبكة، راجع دليل التعليمات الصادر عن الصانع.



### أدخل اسطوانة DVD-ROM التي تحمل اسم [RISO Printer Driver] في مشغل اسطوانات DVD-ROM المتضمّن في كمبيوترك.

يبدأ تشغيل برنامج التركيب. إذا لم يبدأ تشغيل برنامج التركيب، انقر نقرًا مزدوجًا على الملف [Setup.exe] الموجود في الفولدر أدناه.

#### لنظام التشغيل ٣٢-بت:

(DVD-ROM):الفولدر [Windows 32-bit]

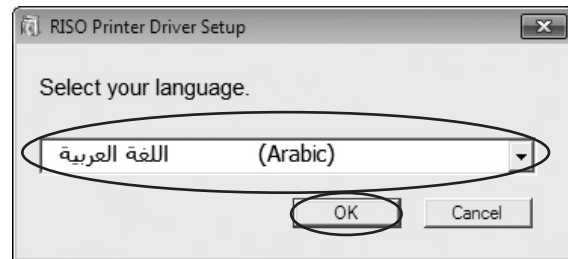
#### لنظام التشغيل ٦٤-بت:

(DVD-ROM):الفولدر [Windows 64-bit]

- ◀ إذا ظهر مربع حوار [التحكم في حساب المستخدم]. انقر على [نعم] أو [السماح] (لنظام Windows Vista).



### قم باختيار لغتك من القائمة المنسحبة للأسفل، ثم انقر [OK].



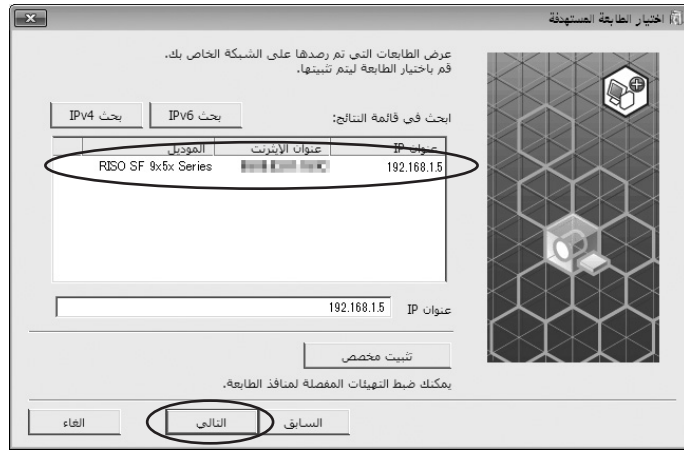
### انقر على [التالي].



## ٤ قم باختيار [استعمل طريقة توصيل أخرى] وانقر على [التالي].



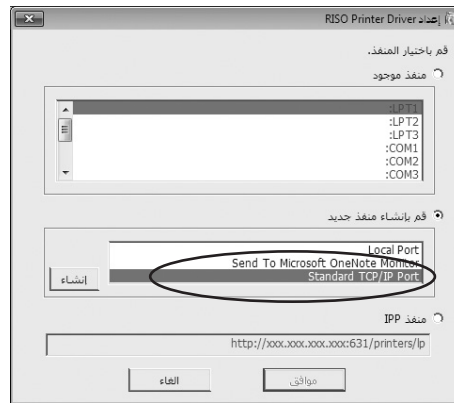
## ٥ قم باختيار الطابعة محلية وانقر على [التالي].



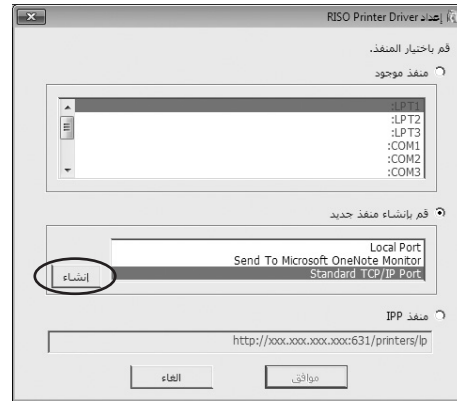
- ◀ كما يمكنك إدخال عنوان IP يدويًا.
- ◀ عند ضبط نظام إرسال أو منفذ بشكل اختياري، انقر على [تثبيت مخصص] واختر منفذ حالي أو قم بإنشاء منفذ جديد.

تظهر الخطوات التالية كيفية إنشاء منفذ TCP/IP قياسي.

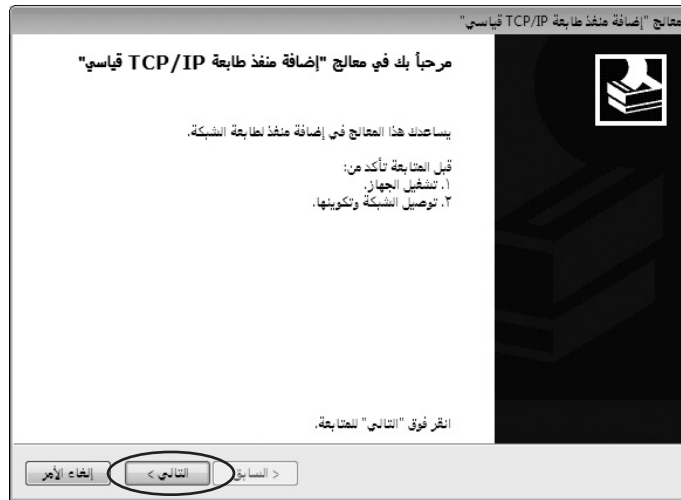
(١) قم باختيار [إنشاء منفذ جديد] ثم [Standard TCP/IP Port].



٢) انقر على [إنشاء].  
يظهر مربع حوار [معالج إضافة منفذ طابعة TCP/IP قياسي].



٣) انقر على [التالي].



٤) أدخل عنوان بروتوكول الإنترنت عنوان IP الخاص بطابعتك.  
يتم إدخال اسم الطابعة تلقائيًا.



٥) انقر على [التالي].

معالج "إضافة منفذ طابعة TCP/IP قياسي"

إضافة منفذ  
ما هو الجهاز الذي تريد إضافة منفذ له؟

أدخل اسم الطابعة أو عنوان IP، واسم منفذ للجهاز المطلوب.

اسم الطابعة أو عنوان IP: 192.168.1.5

اسم المنفذ: ١٩٢.١٦٨.١.٥

< السابق > التالي > إلغاء الأمر

٦) قم باختيار [مخصص] وانقر على [إعدادات].

معالج "إضافة منفذ طابعة TCP/IP قياسي"

معلومات المنفذ الإضافية المطلوبة  
تحدد تعريف الجهاز.

لم يتم العثور على الجهاز على الشبكة. الرجاء التأكد من:

1. تشغيل الجهاز.
2. اتصال الشبكة.
3. تكوين الجهاز بشكل صحيح.
4. صحة العنوان الموجود بالصفحة السابقة.

إذا كنت غير متأكد من صحة العنوان، انقر فوق "السابق" للرجوع إلى الصفحة السابقة. ثم صحح العنوان وتم إجراء بحث آخر على الشبكة. إذا كنت متأكد من صحة العنوان، حدد نوع الجهاز أدناه.

نوع الجهاز: Generic Network Card

قياسي

مخصص

إعدادات...

< السابق > التالي > إلغاء الأمر

٧) قم باختيار [LPR] للبروتوكول [البروتوكول] وأدخل "lp" كاسم [إسم قائمة الانتظار] تحت [إعدادات LPR] وضع علامة اختيار في مربع اختيار [تمكين عد بايت LPR].

تكوين جهاز مراقبة منفذ TCP/IP قياسي

إعدادات المنفذ

اسم المنفذ: ١٩٢.١٦٨.١.٥

اسم الطابعة أو عنوان IP: 192.168.1.5

البروتوكول: LPR (Selected)

Raw:

إعدادات Raw

رقم المنفذ: ٩١٠٠

إعدادات LPR

اسم قائمة الانتظار: lp

تمكين عد بايت LPR:

تمكين حالة SNMP:

اسم المجتمع: public

فهرس جهاز SNMP: 1

إلغاء الأمر موافق

بعد إضافة وظيفة LPR تحتاج لإعادة تشغيل كمبيوترك. لذا تأكد من تخزين البيانات الضرورية في كمبيوترك قبل تنفيذ العملية. اتبع دليل تعليمات نظام Windows أو المساعدة الإلكترونية Help لمعرفة التفاصيل.



من الممكن ألا تتم طباعة الصور بطريقة صحيحة إذا لم يتم اختيار [تمكين عد بايت LPR].



٨) انقر على [موافق].

تكوين جهاز مراقبة منفذ TCP/IP قياسي

إعدادات المنفذ

اسم المنفذ: ١٩٢.١٦٨.١.٥

اسم الطابعة أو عنوان IP: 192.168.1.5

البروتوكول: LPR (Selected)

Raw:

إعدادات Raw

رقم المنفذ: ٩١٠٠

إعدادات LPR

اسم قائمة الانتظار: lp

تمكين عد بايت LPR:

تمكين حالة SNMP:

اسم المجتمع: public

فهرس جهاز SNMP: 1

إلغاء الأمر موافق

٩) انقر على [التالي].



١٠) انقر على [إنهاء].



٦ اختر اسم الطابعة المراد استخدامها وانقر على [التالي].

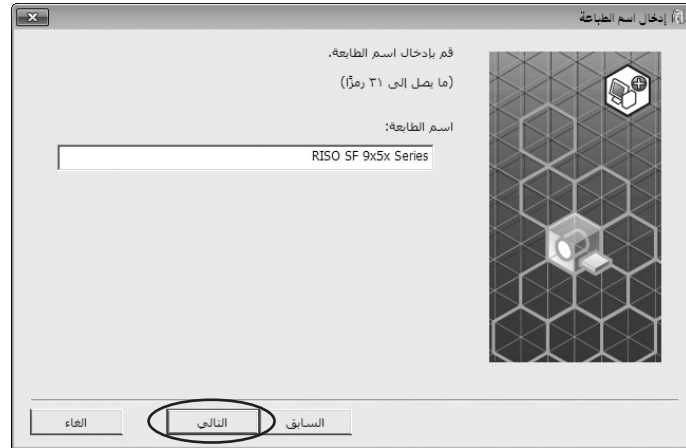


◀ إذا كان برنامج تشغيل الطابعة المختار سبق تركيبه، يظهر مربع حوار [طريقة التثبيت]. انقر على [التالي].



### انقر على [التالي].

يمكنك أيضاً تغيير اسم الطابعة.



### انقر على [تثبيت].

عندما تقوم بوضع علامة صح في مربع الحوار [قم أيضاً بتثبيت دليل المستخدم (PDF)]. سيتم أيضاً تنزيل تثبيت المستخدم (بصيغة PDF).




◀ عندما يظهر مربع حوار أو العبارة [أمان Windows]. استمر في التركيب.





## ٩ يظهر مربع حوار [هل تريد طباعة صفحة الاختبار؟]. عندئذ انقر على [نعم].

ضع ورق مقاس Letter/A4 في الطابعة مسبقاً.

قم بتحميل الورق ذي الحافة القصيرة أولاً. 



## ١٠ تحقق من أن الطباعة التجريبية تمت بطريقة صحيحة وانقر على [موافق].



## ١١ انقر على [عرض نص "ReadMe"].

يتم فتح ملف ReadMe. تأكد من قراءة كل التعليمات والملاحظات الواردة فيه.



## ١٢ انقر على [إنهاء].

تأكد من إعادة تشغيل الكمبيوتر قبل استعمال برنامج تشغيل الطابعة. إذا وضعت علامة اختيار أمام البند [قم بإعادة تشغيل جهاز الكمبيوتر الآن]. يتم إيقاف الكمبيوتر ثم يعاد تشغيله عندما تنقر على [إنهاء].



## ١٣ ثم انزع اسطوانة DVD-ROM التي تحمل اسم [RISO Printer Driver] من مشغّل اسطوانات DVD-ROM في كمبيوترك.

⚠ احتفظ باسطوانة DVD-ROM في متناولك.

تركيب برنامج تشغيل الطابعة مكتمل الآن.

- ◀ لتغيير تهيئة برنامج تشغيل الطابعة. انظر ٣٩.
- ◀ لإرسال وطباعة البيانات. انظر ٤٣.



## خرج محرك أقراص فلاش USB

### حول محرك أقراص فلاش USB

- استعمل محرك أقراص فلاش USB من فئة التخزين بكميات كبيرة، من الممكن لبرنامج تشغيل الطابعة ألا يعمل بطريقة صحيحة وذلك تبعًا لنوع محرك أقراص فلاش USB.
- استخدم محرك أقراص فلاش USB ذو الصيغة FAT.
- محرك أقراص فلاش USB مع ميزات الأمان غير مدعوم.
- عند توصيل أو نزع محرك أقراص فلاش USB، أدخله أو أخرجه ببطء باتباع الطريقة الصحيحة.
- إذا تلف محرك أقراص فلاش USB بفعل كارثة طبيعية أو أمر طارئ، فلا يمكن ضمان البيانات المحفوظة في محرك أقراص فلاش USB. يُوصى بعمل نسخ احتياطية من البيانات الهامة باستعمال جهازك الكمبيوتر الذي استُخدم في إنشاء البيانات.

### تركيب فلاش USB عبر برنامج تشغيل الطابعة

- ◀ تحتاج للحصول على تفويض المشرف لتركيب برنامج تشغيل الطابعة في كمبيوترك.
- ◀ برنامج تشغيل الطابعة هذا لا يدعم نظام تشغيل سيرفر أو المشاركة في الطابعة.



- ◀ بخصوص طريقة التركيب اليدوي، راجع (٨٣).



### أدخل اسطوانة DVD-ROM التي تحمل اسم [RISO Printer Driver] في مشغل اسطوانات DVD-ROM المتضمّن في كمبيوترك.

يبدأ تشغيل برنامج التركيب، إذا لم يبدأ تشغيل برنامج التركيب، انقر نقرًا مزدوجًا على الملف [Setup(.exe)] الموجود في الفولدر أدناه.

#### لنظام التشغيل ٣٢-بت:

(DVD-ROM):الفولدر [Windows 32-bit]

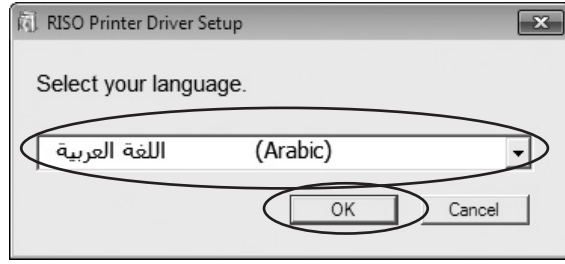
#### لنظام التشغيل ٦٤-بت:

(DVD-ROM):الفولدر [Windows 64-bit]

- ◀ إذا ظهر مربع حوار [التحكم في حساب المستخدم]. انقر على [نعم] أو [السماح] (لنظام Windows Vista).



٢ قم باختيار لغتك من القائمة المنسحبة للأسفل، ثم انقر [OK].



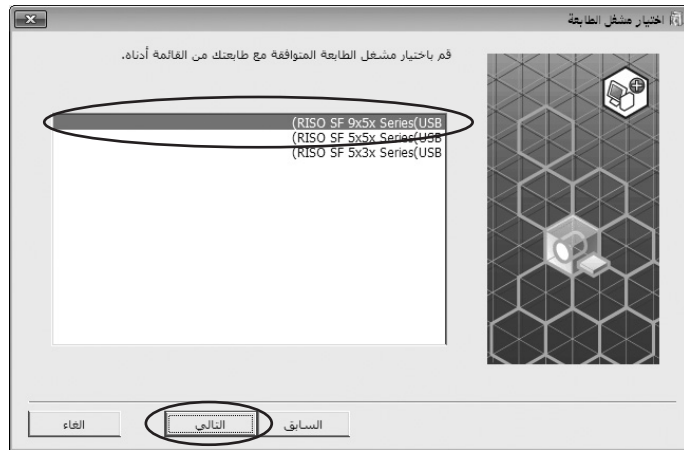
٣ انقر على [التالي].



٤ قم باختيار [الإخراج إلى مشغل الفلاش USB].



## ٥ اختر اسم الطابعة الذي يحتوي على الجزء "USB" في نهايته وانقر على [التالي].

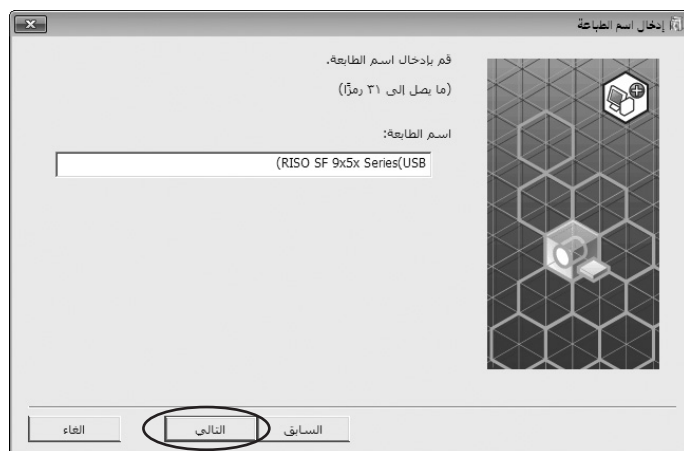


◀ إذا كان برنامج تشغيل الطابعة المختار سبق تركيبه، يظهر مربع حوار [طريقة التثبيت]. انقر على [التالي].



## ٦ انقر على [التالي]. يمكنك أيضًا تغيير اسم الطابعة.

◀ عند تغيير اسم الطابعة، نوصي بإبقاء الجزء (فلاش USB) ضمن الاسم.

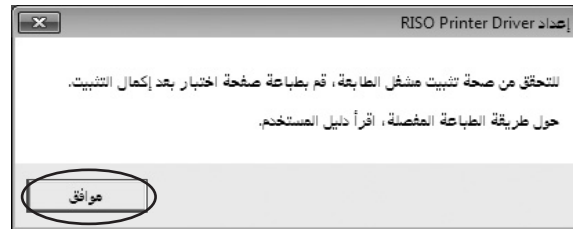


**انقر على [تثبيت].**

عندما تقوم بوضع علامة صح في مربع الحوار [قم أيضاً بتثبيت دليل المستخدم (PDF)]. سيتم أيضاً تثبيت دليل المستخدم (بصيغة PDF).



عندما يظهر مربع حوار أو العبارة [أمان Windows] استمر في التركيب.

**يظهر الإخطار التالي، عندئذ انقر على [موافق].**

يُرجى مراجعة فقرة "إنشاء فولدر" وفقرة "طباعة صفحة تجريبية" لطباعة صفحة تجريبية على محرك أقراص فلاش USB.

**انقر على [عرض نص "ReadMe"].**

يتم فتح ملف ReadMe. تأكد من قراءة كل التعليمات والملاحظات الواردة فيه.




## انقر على [إنهاء].

تأكد من إعادة تشغيل الكمبيوتر قبل استعمال برنامج تشغيل الطابعة. إذا وضعت علامة اختيار أمام البند [قم بإعادة تشغيل جهاز الكمبيوتر الآن]. يتم إيقاف الكمبيوتر ثم يعاد تشغيله عندما تنقر على [إنهاء].



## ثم انزع اسطوانة DVD-ROM التي تحمل اسم [RISO Printer Driver] من مشغل اسطوانات DVD-ROM في كمبيوترك.

احتفظ بأسطوانة DVD-ROM المنزوعة من الكمبيوتر في متناولك. 

تركيب برنامج تشغيل الطابعة مكتمل الآن.  
قم بإنشاء فولدر خاص في محرك أقراص فلاش USB بشكل مستمر. (٣٠)

## إنشاء فولدر

خطوات إنشاء فولدر خاص في محرك أقراص فلاش USB مشروحة هنا.

❗ عند الطباعة باستخدام محرك أقراص فلاش USB، تأكد من إنشاء فولدر خاص (حصري) في محرك أقراص فلاش USB. يتم تعطيل الطباعة من محرك أقراص فلاش USB الذي لم يتم إنشاء فولدر خاص له.

✍ بدلاً من اتباع الطريقة التالية، يمكنك إنشاء فولدر خاص عن طريق توصيل محرك أقراص فلاش USB بالطابعة.

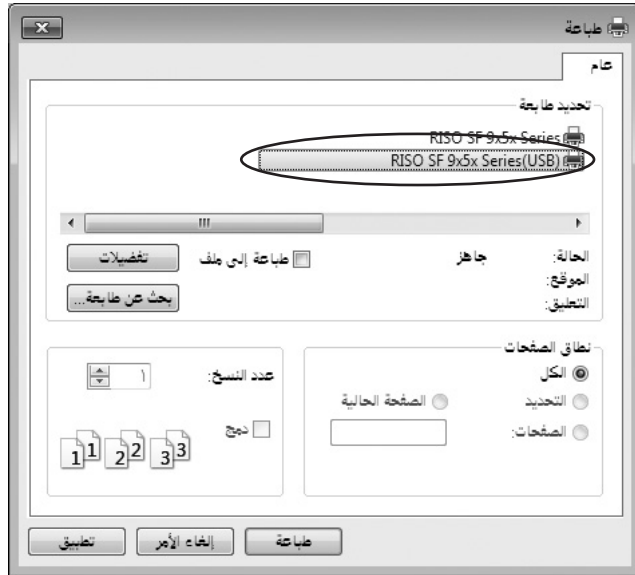
### ١ قم بتوصيل محرك أقراص فلاش USB بالكمبيوتر.

### ٢ اعرض مربع حوار [طباعة].

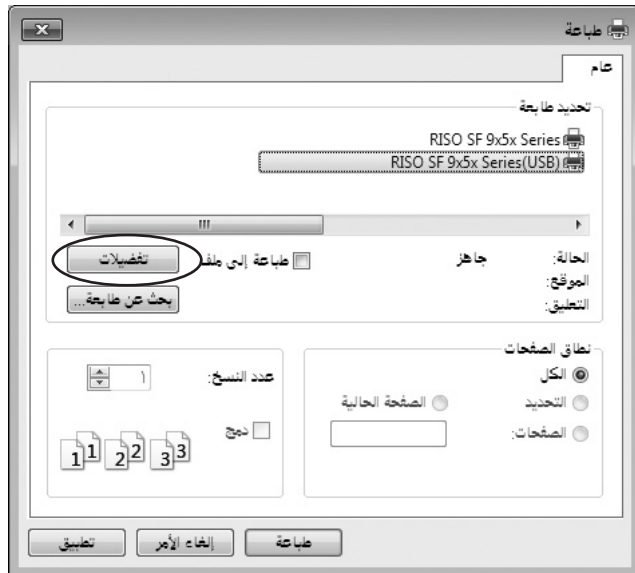
افتح وثيقة البيانات الأصلية التي تريد طباعتها على كمبيوترك وقم باختيار [طباعة] من قائمة [ملف].

### ٣ قم باختيار الطابعة التي تم تركيب برنامج تشغيل الطابعة بها.

تأكد من اختيار فلاش USB عبر برنامج تشغيل الطابعة.



### ٤ يتم عرض خصائص الطابعة.



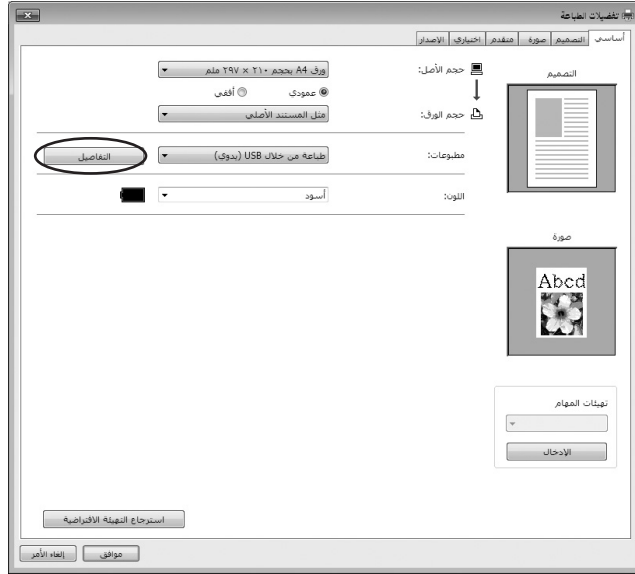


## ■ لسلسلة SF5/SF5EII

انقر على حقل [التصميم].

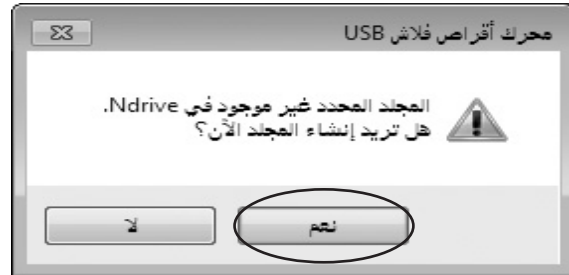
## ■ لسلسلة SF9/SF9EII

انقر على [التفاصيل] في [مطبوعات].



عندما يظهر إخطار، انقر على [نعم].

يتم إنشاء الفولدر الخاص في محرك أقراص فلاش USB.



## انقر على [موافق].



- ◀ لا يتم عرض الشاشة الموجودة في الخطوة ٧ في السلسلة SF5/SF5EII.
- ◀ للحصول على الوصف الخاص في كل بند، قم بالرجوع إلى (٥٢).

- ◀ عند تغيير أسماء الفولدرات في محرك أقراص فلاش USB أو نقل البيانات الأصلية، استعمل RISO USB PRINT MANAGER.
- ◀ لمعرفة التفاصيل، راجع دليل مستخدم برنامج "RISO Utility Software RISO".

- ◀ لتغيير تهيئة برنامج تشغيل الطابعة، انظر (٣٩).
- ◀ لإرسال وطباعة البيانات، انظر (٤٣).

## طباعة صفحة تجريبية

يبين القسم خطوات طباعة صفحة تجريبية باستعمال فلاش USB عبر برنامج تشغيل الطابعة.

- ◀ استعمل محرك أقراص فلاش USB الذي أنشئ له فولدر خاص (٣٠) مسبقاً.

## افتح فولدر الطابعة.

### لنظام Windows Vista:

انقر على أيقونة [ابدأ]-[لوحة التحكم]-[الأجهزة والصوت]-[الطابعات] وافتح فولدر [الطابعات].

### لنظام Windows 7:

انقر على أيقونة [ابدأ]-[لوحة التحكم]-[الأجهزة والصوت]-[الأجهزة والطابعات] وافتح فولدر [الأجهزة والطابعات].

### لنظام Windows 8.1:

افتح شاشة "التطبيقات" وانقر على [لوحة التحكم]-[الأجهزة والصوت]-[الأجهزة والطابعات] وافتح فولدر [الأجهزة والطابعات].

### لنظام Windows 10:

انقر على أيقونة [ابدأ]-[نظام Windows]-[لوحة التحكم]-[الأجهزة والصوت]-[الأجهزة والطابعات] وافتح فولدر [الأجهزة والطابعات].

### لنظام Windows 11:

انقر على أيقونة [ابدأ]-[جميع التطبيقات]-[أدوات Windows]-[لوحة التحكم]-[الأجهزة والصوت]-[الأجهزة والطابعات] وافتح فولدر [الأجهزة والطابعات].

**٢ افتح خصائص الطابعة التي تم تركيب فلاش USB عبر برنامج تشغيل الطابعة لها.**  
انقر بزر الماوس الأيمن على الأيقونة الخاصة بالطابعة (USB) وقم باختيار [خصائص الطابعة] أو [خصائص] (لنظام Windows Vista) الموجودة في القائمة المعروضة.

**٣ انقر على [طباعة صفحة اختبار].**

**٤ عندما يظهر إخطار، انقر على [إغلاق].**  
يتم حفظ بيانات الصفحة التجريبية في محرك أقراص فلاش USB.



**٥ قم بوضع ورق مقاس Letter/A4 في الطابعة.**

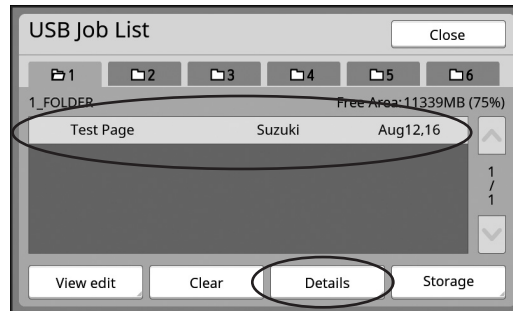
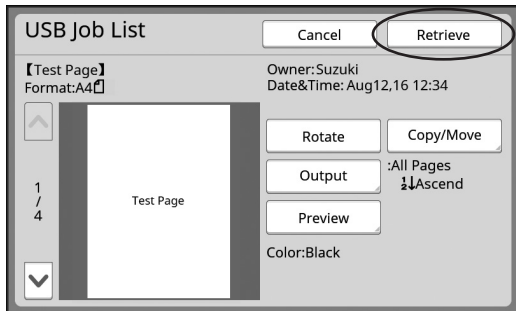
**٦ انزع محرك أقراص فلاش USB من الكمبيوتر وقم بتوصيله بالطابعة.**

#### ■ للسلسلة SF5/SF5EII

تبدأ الطابعة باستلام البيانات من محرك أقراص فلاش USB. عند انتهاء الطابعة من استلام البيانات، تبدأ بالطباعة بشكل تلقائي. بعد الطباعة، يتم حذف البيانات الموجودة في محرك أقراص فلاش USB بشكل تلقائي.

#### ■ للسلسلة SF9/SF9EII

يتم عرض شاشة [USB Job List] بشكل تلقائي.  
إذا لم يتم عرض الشاشة بشكل تلقائي، المس [محرك أقراص فلاش USB] الموجود على تيوب شاشة [الوظائف].  
① قم باختيار [Test Page] (صفحة تجريبية) في البند [1\_FOLDER] والمس [Details] (التفاصيل).  
② المس [Retrieve] (اخر حفظ).



③ اضغط زر البدء.

تتم طباعة صفحة تجريبية.

## عند استخدام طابعة ذاكرة الورق

- هذه الوظيفة لا تدعم السلسلة SF9/SF5.

## تركيب برنامج تشغيل الطابعة

- ❗ إذا تم تركيب برنامج تشغيل الطابعة بشكلٍ يدوي، فإنه لن يعمل بشكلٍ عادي. تأكد من تركيب برنامج تشغيل الطابعة وفقًا للإجراء التالي.
- ❗ يجب أن تكون لديك إمتيازات المشرف لتركيب برنامج تشغيل الطابعة في كمبيوترك.
- ❗ إن برنامج تشغيل الطابعة هذا لا يدعم نظام تشغيل سيرفر أو مشاركة الطابعة.

### ١ أدخل اسطوانة DVD-ROM التي تحمل اسم [RISO Printer Driver] في مشغل اسطوانات DVD-ROM الخاص بكمبيوترك.

يبدأ تشغيل برنامج التركيب، إذا لم يبدأ تشغيل برنامج التركيب، انقر نقرًا مزدوجًا على الملف [Setup(.exe)] الموجود في الفولدر أدناه.

#### لنظام التشغيل ٣٢-بت:

(DVD-ROM): الفولدر [Windows 32-bit]

#### لنظام التشغيل ٦٤-بت:

(DVD-ROM): الفولدر [Windows 64-bit]

- ✎ إذا ظهر مربع حوار [التحكم في حساب المستخدم]. انقر على [نعم].

### ٢ قم باختيار لغتك من القائمة المنسحبة للأسفل، ثم انقر على [موافق].

### ٣ انقر على [التالي].

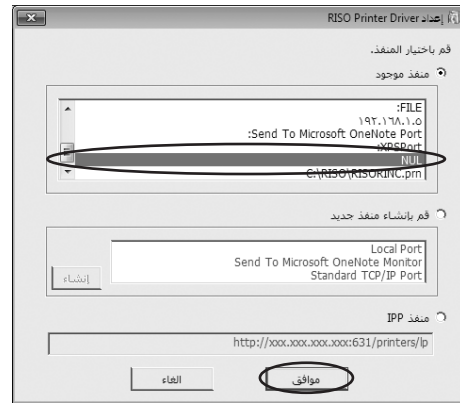
### ٤ قم باختيار [استعمل طريقة توصيل أخرى] وانقر على [التالي].



## ٥ انقر على [تثبيت مخصص].



## ٦ قم باختيار [منفذ موجود] واختر [NUL] ومن ثم انقر على [موافق].



◀ إذا كان المنفذ NUL غير موجود، قم بإنشاء واحد باستخدام الإجراء التالي.

- ① قم باختيار [قم بإنشاء منفذ جديد].
- ② قم باختيار [Local Port] واضغط على [إنشاء].
- ③ قم بإدخال [NUL] في مربع حوار [اسم المنفذ] واضغط على [موافق].

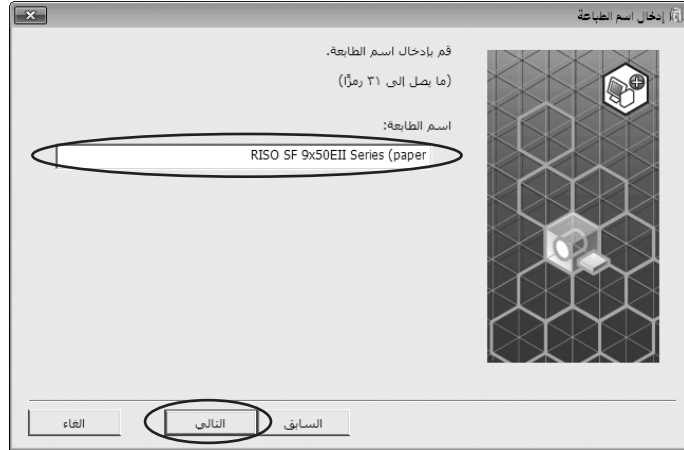
## ٧ قم باختيار اسم الطابعة للاستخدام واضغط على [التالي].

◀ عندما يتم تركيب برنامج تشغيل الطابعة التي تم اختيارها بالفعل، يظهر مربع حوار [طريقة التثبيت]. وانقر على [التالي].



### انقر على [التالي].

قم بإضافة اسم يتبع اسم الطابعة من أجل الإشارة إلى أن برنامج تشغيل الطابعة مخصص لطباعة ذاكرة الورد.



### انقر على [تثبيت].

عندما تقوم بإزالة علامة الاختيار في صندوق الاختيار [قم أيضًا بتثبيت دليل المستخدم (PDF)]. لن يتم تثبيت دليل المستخدم (هذا الدليل).



عندما يظهر مربع حوار [أمان Windows]. استمر في التركيب.

### يظهر [هل تريد طباعة صفحة اختبار؟]. ثم انقر على [لا].

لن تتم طباعة صفحة اختبار حتى إذا قمت بالنقر على [نعم] لأن الكمبيوتر والطابعة غير متصلين.

## ١١ انقر على [عرض نص "ReadMe"].

يتم فتح ملف ReadMe. تأكد من قراءة كل التعليمات والملاحظات الواردة فيه.

⚠ حتى إذا قمت بالنقر على [الحصول على معلومات الطابعة]. لن تكون قادرًا على الحصول على المعلومات لأن كمبيوترك غير متصل بالطابعة.

◀ لتغيير تهيئة برنامج تشغيل الطابعة، انظر ٣٩.



## ١٢ انقر على [إنهاء].

تأكد من إعادة تشغيل الكمبيوتر قبل استخدام برنامج تشغيل الطابعة. إذا قمت بتحديد [قم بإعادة تشغيل جهاز الكمبيوتر الآن]. يتم إيقاف الكمبيوتر ثم يعاد تشغيله عندما تنقر على [إنهاء].

## ١٣ ثم انزع اسطوانة DVD-ROM التي تحمل اسم [RISO Printer Driver] من مشغل اسطوانات DVD-ROM في كمبيوترك.

⚠ احتفظ باسطوانة DVD-ROM في متناولك.

تركيب برنامج تشغيل الطابعة مكتمل الآن.

◀ لإرسال وطباعة البيانات، انظر ٤٣.





## القسم

### العمل مع برنامج تشغيل الطابعة

٣٩	تغيير تهيئة برنامج تشغيل الطابعة .....
٤٣	إرسال وطباعة البيانات .....
٤٨	تهيئة ظروف الطباعة .....
٤٩	▪ حقل [أساسي] .....
٥٤	▪ حقل [التصميم] .....
٥٧	▪ حقل [صورة] .....
٦٠	▪ حقل [متقدم] .....
٦٤	▪ حقل [اختياري] .....
٦٥	▪ حقل [الإصدار] .....
٦٦	إنشاء ملف بصيغة RISORINC .....
٦٦	▪ إضافة منفذ محلي لملفات RISORINC .....
٦٨	▪ اختيار منفذ محلي لملفات RISORINC .....
٦٩	▪ إخراج ملفات RISORINC .....



## تغيير تهيئة برنامج تشغيل الطابعة

للاستعمال بطرق خاصة، قم بتسجيل الأجهزة الاختيارية ومقاس الورق الخاص الذي يكثر استعماله وألوان الطباعة ومعلومات الألوان. إذا لم تقم بتغيير تهيئة برنامج تشغيل الطابعة فلن تتمكن من اختيار الخيارات المناظرة عند تحديد ظروف الطباعة الخاصة بعملية الطباعة.

لقطات الشاشة الخاصة ببرنامج تشغيل الطابعة المبينة هنا مأخوذة من برنامج تشغيل الطابعة. (وليس من برنامج تشغيل الطابعة عبر فلاش USB)



### ١ افتح فولدر الطابعة.

#### نظام Windows Vista:

انقر على أيقونة [ابدأ]-[لوحة التحكم]-[الأجهزة والصوت]-[الطابعات] وافتح فولدر [الطابعات].

#### نظام Windows 7:

انقر على أيقونة [ابدأ]-[لوحة التحكم]-[الأجهزة والصوت]-[الأجهزة والطابعات] وافتح فولدر [الأجهزة والطابعات].

#### نظام Windows 8.1:

افتح شاشة "التطبيقات" وانقر على [لوحة التحكم]-[الأجهزة والصوت]-[الأجهزة والطابعات] وافتح فولدر [الأجهزة والطابعات].

#### نظام Windows 10:

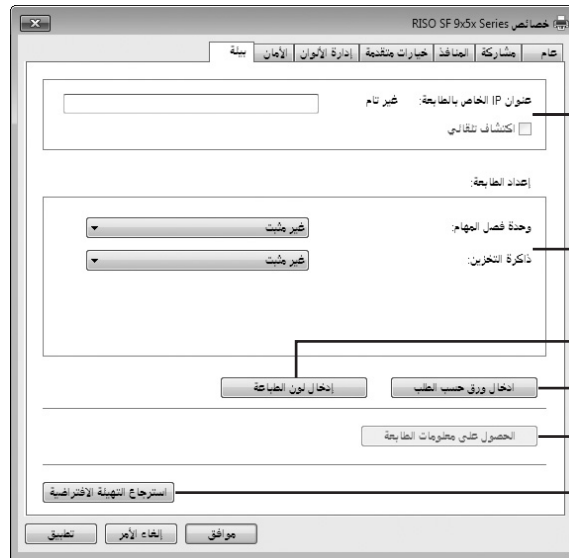
انقر على أيقونة [ابدأ]-[نظام Windows]-[لوحة التحكم]-[الأجهزة والصوت]-[الأجهزة والطابعات] وافتح فولدر [الأجهزة والطابعات].

#### نظام Windows 11:

انقر على أيقونة [ابدأ]-[جميع التطبيقات]-[أدوات Windows]-[لوحة التحكم]-[الأجهزة والصوت]-[الأجهزة والطابعات] وافتح فولدر [الأجهزة والطابعات].

### ٢ افتح حقل [بيئة] في مربع حوار [خصائص].

انقر بزر الماوس الأيمن على المفتاح المطابق لأيقونة طباعة RISO في فولدر الطابعة واختر [خصائص الطابعة] أو [خصائص] (لنظام Windows Vista) أو في القائمة المعروضة. ثم انقر على [بيئة] في مربع حوار [خصائص].



\* لا يظهر [عنوان IP الخاص بالطابعة]. [ذاكرة التخزين] ضمن [إعداد الطابعة] و [الحصول على معلومات الطابعة] في فلاش USB عبر برنامج تشغيل الطابعة.

**قم بتسجيل الخيارات إذا لزم الأمر.****■ تسجيل عنوان IP (فقط في حال توصيل الإنترنت)**

قم بتنفيذ التهيئات للحصول على معلومات الطابعة (ألوان الحبر والأجهزة الاختيارية).

**عنوان IP الخاص بالطابعة**

أدخل عنوان IP الخاص بطابعة RISO الموصلة الخاصة بك.

**اكتشاف تلقائي****مربع الاختيار مختار**

: يتم اكتشاف معلومات الألوان للون الطابعة الذي تم وضعه في الطابعة في كل مرة تفتح خصائص الطابعة وذلك لعكس المعلومات الموجودة على [اللون] لبرنامج تشغيل الطابعة. لتنفيذ عملية الطابعة دون فتح خصائص الطابعة، يتم اكتشاف معلومات اللون قبل عملية الطابعة، ويتم إخراج البيانات بلون الطابعة الذي تم وضعه في الطابعة من خلال عكس تهيئات برنامج تشغيل الطابعة بشكل مؤقت.

**مربع الاختيار غير مختار** : لا يتم تحديث معلومات اللون إلا عند النقر على [تحديث] من حقل [صورة].

**■ تسجيل أجهزة اختيارية**

اختر [مثبت] عند توصيل الأجهزة الاختيارية.

**وحدة فصل المهام**

قم باختيار [مثبت] إذا كانت طابعة RISO الخاصة بك مجهزة بوحدة فصل المهام.

**ذاكرة التخزين\* (برنامج تشغيل الطابعة عبر فلاش USB غير متوفر)**

قم باختيار [مثبت] إذا كانت طابعة RISO الخاصة بك مجهزة ببطاقة تخزين مستندات.

\* لا يتم عرضه في السلسلة SF5/SF5EII.

**■ تسجيل حجم ورق مخصص على أنه قياسي**

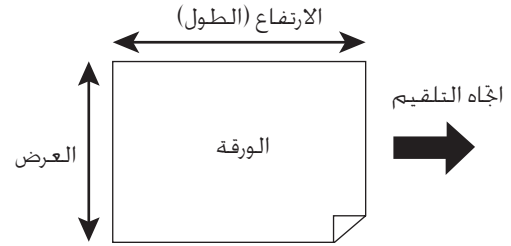
يمكنك تسجيل أحجام ورق مخصصة حسب الطلب في صندوق الحوار [ادخال ورق حسب الطلب]، الذي يمكن فتحه من خلال النقر على [ادخال ورق حسب الطلب] في حقل [بيئة] في مربع حوار [خصائص]. يمكن تسمية أحجام الورق الخاصة وعرضها في [حجم الأصل] من التبويب [أساسي].

١) انقر على [ادخال ورق حسب الطلب] لعرض مربع حوار [ادخال ورق حسب الطلب].

## ٢) قم بإدخال العرض والطول والاسم وانقر على [إضافة].

يظهر الاسم المسجل في مربع الحوار.

- ◀ يمكن لطول الاسم أن يصل إلى ٣٠ حرفًا.
- ◀ يمكنك تغيير وحدة الطول من "ملم" إلى "بوصة".

## ٣) انقر على [اغلق] في مربع الحوار [ادخال ورق حسب الطلب].

- ◀ حتى لو استعملت أنواع ورق مسجلة في إدخال ورق مخصص، فقد لا يمر عبر الآلة وذلك تبعًا لعوامل مثل جودة الورق والظروف المحيطة وظروف التخزين.



- ◀ يمكنك حفظ معلومات حجم ورقك المخصص كملف معلومات إدخال الورق المخصص (لاحقة الاسم udp). عن طريق النقر على [صدّر]. إذا أردت تسجيل حجم ورق مخصص من ملف معلومات إدخال ورق مخصص، انقر على [استيراد] لاختيار الملف.
- ◀ عند تسجيل الورق باستخدام الاتجاه الأفقي، أدخل حجم الحافة الطويلة في [عرض] وأدخل حجم الحافة القصيرة في [طول].
- ◀ إدخال الاسم والأبعاد يساعدك عندما تختار حجم الورق. يمكن لطول الاسم أن يصل إلى ٣٠ حرفًا.
- ◀ أحجام الورق التي يمكن تسجيلها تختلف تبعًا للطابعة التي تستعملها. لمعرفة التفاصيل، راجع دليل المستخدم الخاص بطابعتك.
- ◀ عند حذف حجم ورق مخصص، قم باختيار الاسم الموافق من القائمة وانقر على [مسح].



### ■ تسجيل طباعة بالألوان


سجل جميع ألوان الطباعة التي يمكن لطابعتك RISO أن توفرها. يتم عرض ألوان الطباعة المسجلة في القائمة المنسحبة للأسفل [اللون] في حقل [أساسي] (٤٩).

١ انقر على [إدخال لون الطباعة] لفتح مربع حوار [إدخال لون الطباعة].

٢ قم باختيار الألوان المتاحة على طابعتك RISO من [قائمة الألوان] في مربع حوار [إدخال لون الطباعة] وانقر على [إضافة].



٣ انقر على [موافق].

النقر على [الحصول على معلومات الطابعة] عند ضبط عنوان IP يعطي لون الحبر ويضيفه على القائمة. (في حالة التوصيل بالشبكة فقط) 

### ■ الحصول على معلومات من الطابعة (في حالة التوصيل بالشبكة فقط)

النقر على [الحصول على معلومات الطابعة] عند تسجيل عنوان IP الخاص بالطابعة يعطي معلومات الطابعة (ألوان الحبر والأجهزة الأخرى) ويعكسها في التهيئات.

### ■ تغيير التهيئات إلى قيمها الافتراضية

قم بتغيير التهيئات ضمن حقل [بيئة] للعودة إلى الوضع العادي.

### ■ إكمال الإعداد.

انقر على [موافق] الموجودة على الحقل [بيئة].

## إرسال وطباعة البيانات

اتبع الخطوات الواردة أدناه لطباعة بيانات الوثيقة مباشرة على طابعتك RISO. إذا لم يتم بعد تركيب RISO Printer Driver المناظر في كمبيوترك، قم بتركيبه أولاً مسترشداً بقسم "تركيب برنامج تشغيل الطابعة" (٩).

- ❗ أقصى مساحة طباعة تختلف تبعاً لموديل طابعة RISO. إذا أردت معرفة أقصى مساحة طباعة لوثيقتك راجع دليل المستخدم الخاص بطابعتك RISO.
- ❗ بخصوص القيود الأخرى، اقرأ أيضاً دليل المستخدم الخاص بطابعتك RISO.

### ١ قم بتشغيل طابعتك RISO وضع فيها الورق.

قم بتحميل الورق الصحيح الذي تريد طباعته.

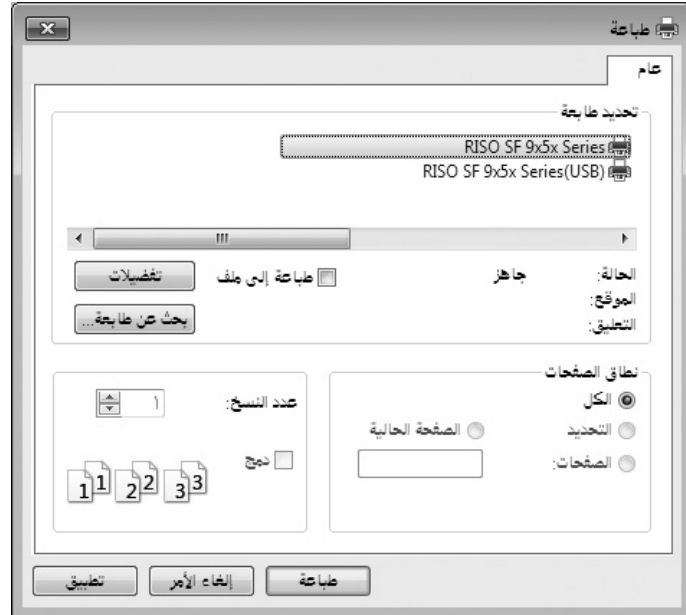
### ٢ حدّد عملية الطباعة في مربع حوار [طباعة].

قم بتشغيل كمبيوترك وابدأ تشغيل نظام Windows.

افتح ملف الوثيقة التي تريد طباعتها، وقم باختيار [طباعة] في قائمة [ملف] لفتح مربع حوار الطباعة [طباعة].

### ٣ قم باختيار برنامج تشغيل الطباعة.

قم باختيار برنامج تشغيل طباعة يدعم طابعتك من قائمة [تحديد طباعة].

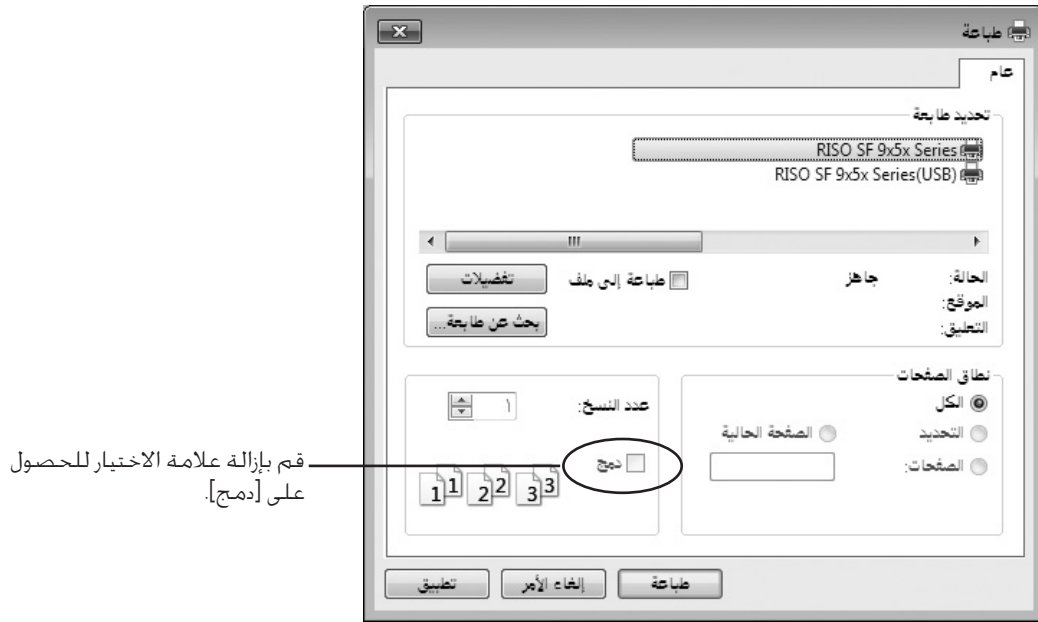


- ❗ للطباعة من محرك أقراص فلاش USB، قم باختيار [أسماء الطابعات (USB)] وقم بتوصيل محرك أقراص فلاش USB بكمبيوترك.
- ❗ لاستخدام [طباعة ذاكرة مهام الورق] بينما تكون الطابعة غير متصلة عبر كبل، قم باختيار المشغل الخاص بطباعة ذاكرة الورق لطابعتك.



### تحقق من ظروف الطباعة.

- حدّد عدد النسخ التي تريد طباعتها ضمن النطاق التالي: من ١ إلى ٩٩٩٩.
- لا تتوانى أبدًا عن إلغاء اختيار المربع [دمج]. إذا كان مختارًا فسيتم تكرار عملية إعداد نسخة رئيسية مع كل نسخة البنود المعروضة في مربع حوار [طباعة] تختلف تبعًا للبرنامج التطبيقي.



⚠ إذا أردت طباعة ملف مكون من عدة صفحات، وكان الملف يتضمن مقاسات ورق أو اتجاهات ورق مختلف فقد تخفق عملية الطباعة عندما تختار [الكل] لنطاق الورق. حدّد عدد الأوراق التي تريد طباعتها لتلك الأوراق ذات نفس مقاس الصفحة أو الاتجاه.

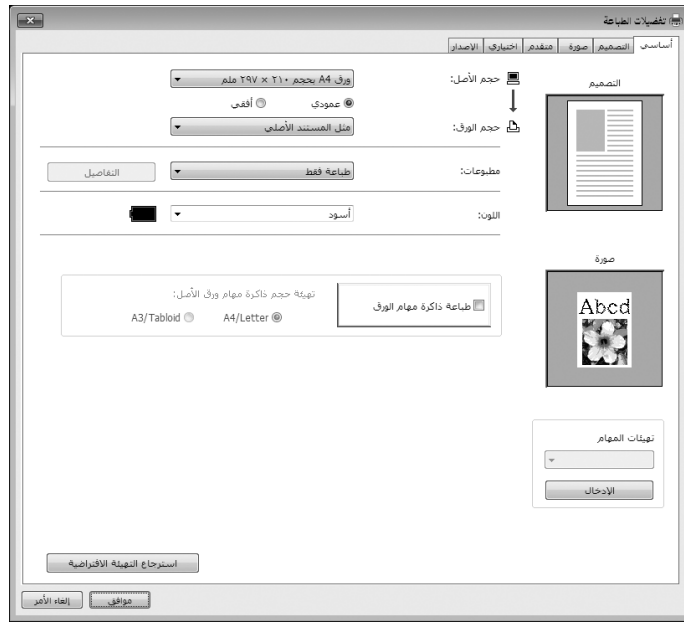
✍ الشاشة أعلاه هي مثال على ذلك، قد تختلف تصميمات الشاشة وأسماء الأزرار تبعًا للبرنامج التطبيقي الخاص بك.

### قم بتهيئة ظروف الطباعة.

افتح مربع حوار [تفضيلات] بالنقر على [تفضيلات] في مربع حوار [طباعة].  
(قد يختلف اسم مربع الحوار واسم الزر تبعًا للبرنامج التطبيقي.)

⚠ بعض تهيئات الطباعة تكون غير متاحة وذلك تبعًا لامتيازات الاستخدام.

### حقل [أساسي] (راجع ٤٩ بخصيص التهيئات التفصيلية)



- ❗ < تهيئات مقاس الورق واتجاه الصفحة لهذا الحقل ينبغي أن تكون مطابقة تمامًا لتلك الموجودة في البرنامج التطبيقي الذي سيتم استخدامه.
- < عندما يتم اختيار برنامج تشغيل الطابعة الخاص في طباعة ذاكرة الورق. قم دائمًا باختيار مربع اختيار [طباعة ذاكرة مهام الورق].

### حقل [التصميم] (راجع صفحة ٥٤ بخصيص التهيئات التفصيلية)



**حقل [صورة]** (راجع صفحة ٥٧ بخصوص التهيئات التفصيلية)

**حقل [متقدم]** (راجع صفحة ٦٠ بخصوص التهيئات التفصيلية)

**حقل [اختياري]** (راجع صفحة ٦٤ بخصوص التهيئات التفصيلية)





## إبدأ الطابعة.

انقر على [موافق] في مربع حوار [طباعة].

يتم عندها نقل ملف الوثيقة المختارة إلى طابعتك RISO ويُطبع عليها كما هو مبين في الخطوة السابقة.

عند استعمال محرك أقراص فلاش USB، يتم إخراج البيانات إلى محرك أقراص فلاش USB. افصل محرك أقراص فلاش USB عن الكمبيوتر وقم بتوصيله بالطابعة واطبع البيانات. للحصول على خطوات الطباعة راجع دليل المستخدم لطابعة RISO الخاصة بك.

## تهيئة ظروف الطابعة

يمكنك تهيئة ظروف طباعة مختلفة على علامات التبويب في مربع حوار [تفضيلات].  
افتح مربع الحوار هذا، انقر على [تفضيلات] في مربع الحوار [طباعة].

- ❗ يقوم برنامج تشغيل الطابعة وفلاش USB عبر برنامج تشغيل الطابعة بتوفير الوظيفة (البند) التي تقوم بتعطيل إعدادات برنامج تشغيل الطابعة تبعاً لإعداد [إخراج].
- ❗ يقوم برنامج تشغيل الطابعة الخاص بذاكرة الورق بتوفير الوظيفة (البند) التي تقوم بتعطيل إعدادات برنامج تشغيل الطابعة.

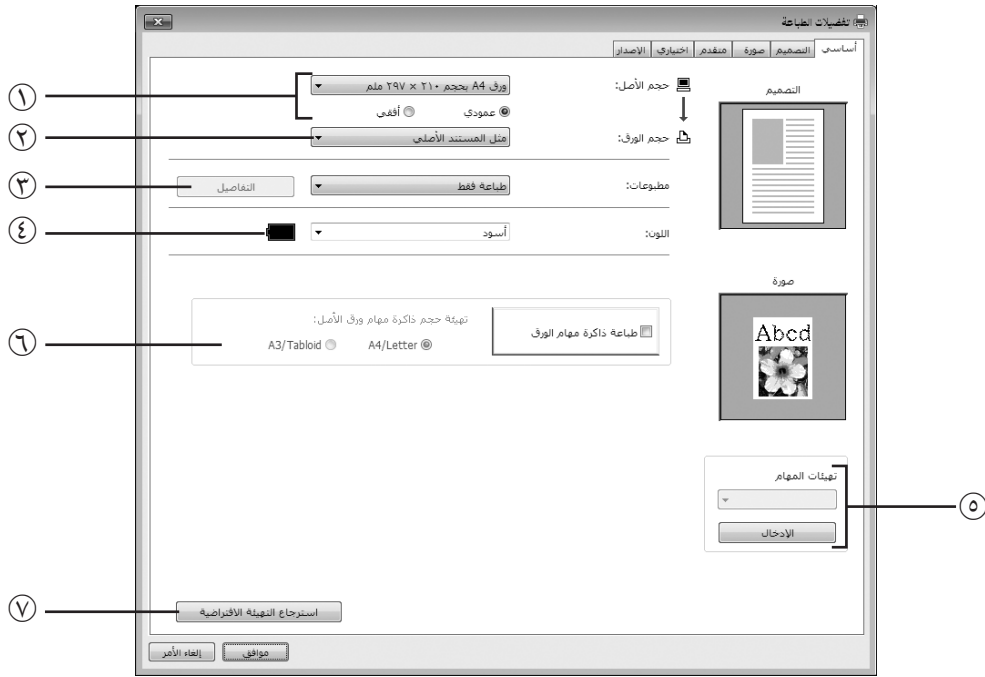
[طباعة ذاكرة مهام الورق] <sup>١</sup>	فلاش USB عبر برنامج تشغيل الطابعة		برنامج تشغيل الطابعة		أنواع برامج تشغيل الطابعة	
	طباعة من خلال USB (معالجة تلقائية)	طباعة من خلال USB (يدوي)	تخزين فقط	طباعة فقط	الإخراج <sup>١</sup>	إعدادات برنامج تشغيل الطابعة
تعطيل	تفعيل	تعطيل	تعطيل	تفعيل	النسخ	حقل [متقدم]
تعطيل	تفعيل	تعطيل	تعطيل	تفعيل	معالجة تلقائية	
تعطيل	تفعيل	تفعيل	تفعيل	تفعيل	اللون	حقل [أساسي]. [صورة]
تعطيل	تفعيل	تعطيل	تعطيل	تفعيل	تدوير ١٨٠ درجة	حقل [التصميم]
تعطيل	تفعيل	تعطيل	تعطيل	تفعيل	سرعة الطباعة	حقل [متقدم]
تعطيل	تفعيل	تعطيل	تعطيل	تفعيل	كثافة الطباعة	
تعطيل	تفعيل	تعطيل	تعطيل	تفعيل	سرعة عالية <sup>٢</sup>	
تعطيل	تفعيل	تعطيل	تعطيل	تفعيل	الطباعة بفواصل زمني <sup>١</sup>	
تعطيل	تفعيل	تعطيل	تعطيل	تفعيل	الوضع الخاص بالفرز بأوراق فاصلة <sup>٣</sup>	
تعطيل	تفعيل	تعطيل	تعطيل	تفعيل	الطباعة من خلال برنامج <sup>١</sup>	
تعطيل	تفعيل	تفعيل	تفعيل	تفعيل	عكس الإخراج	
تعطيل	تعطيل	تفعيل	تفعيل	تفعيل	الطباعة المعرّفة <sup>١</sup>	
تعطيل	تفعيل	تعطيل	تعطيل	تفعيل	تنشيط الوضع السري بعد اكتمال مهمة الطباعة	
تعطيل	تفعيل	تعطيل	تعطيل	تفعيل	إخراج البيانات بعد بدء تشغيل الطابعة	
تعطيل	تفعيل	تعطيل	تعطيل	تفعيل	وحدة فصل المهام	حقل [اختياري]

تفعيل : تكون تهيئة برنامج تشغيل الطابعة مفعّلة.  
تعطيل : تكون تهيئة برنامج تشغيل الطابعة معطّلة (أو لا يمكن تهيئتها) قم بتهيئتها بواسطة لوحة التحكم في الطابعة عند الطباعة.

<sup>١</sup> لا يتم عرضه في السلسلة SF5/SF5EII.

<sup>٢</sup> لا يتم عرضه في السلسلة SF5x30/SF5x30EII.

<sup>٣</sup> لا يتم عرضه في السلسلة SF5/SF9.



- ④ اللون
- ⑤ تهيئات المهام
- ⑥ طباعة ذاكرة الورق<sup>١</sup>
- ⑦ استرجاع التهيئة الافتراضية

- ① حجم الأصل
- ② حجم الورق
- ③ مطبوعات<sup>٢</sup>

<sup>١</sup> لا يتم عرضه في السلسلة SF5/SF5EII.

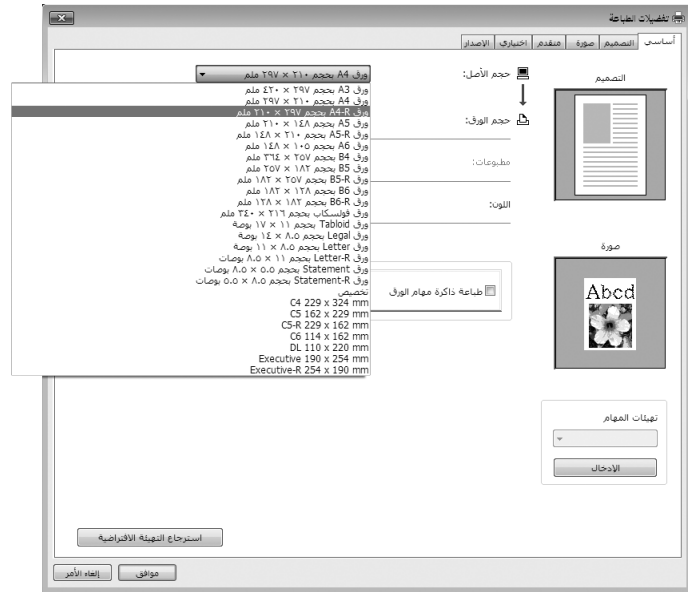
<sup>٢</sup> لا يتم عرضه في السلسلة SF5/SF9.

### ① حجم الأصل

تهيئة حجم الأصل واتجاه الورق.

⚠ تأكد من تحديد نفس اتجاه الصفحة الذي تم تحديده في البرنامج التطبيقي المستخدم عند إنشاء بيانات الوثيقة. عند تلقيم الورق بحيث تكون الحافة الطويلة أولاً، قم باختيار مقاس الورق الذي يتضمن اسمه الحرف "R".

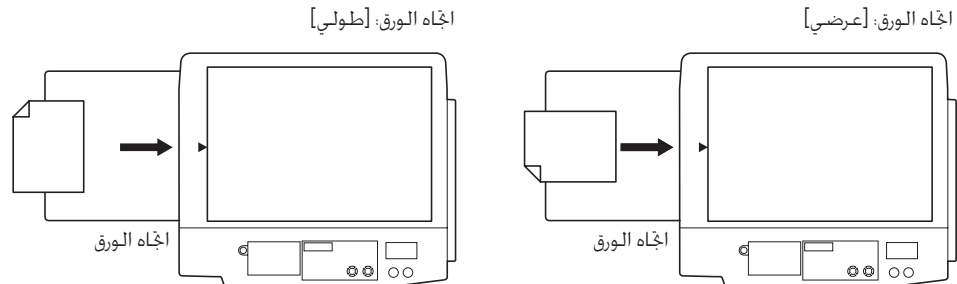
عند استعمال أي مقياس ورق مخصص غير المقاس المعروض، قم باختيار [تخصيص] وأدخل قيمة عرضه وطوله في المربعات.



- ◀ يمكنك اختيار ورق بحجم مخصص من القائمة المنسحبة للأسفل من خلال تسجيله مسبقًا. (٤٠)
- ◀ يعتمد نطاق أحجام الورق الذي يمكن إدخاله في مربع الحوار [تخصيص] على طابعة RISO الخاصة بك. لمعرفة التفاصيل، راجع دليل المستخدم الخاص بطابعة RISO الخاصة بك.
- ◀ يمكنك اختيار وحدة الحجم من بين [ملم] و [بوصة].

### [طولي] [عرضي]

يستخدم هذا الخيار لموائمة اتجاه الصفحة مع اتجاه تلقيم الورق. قم بتحديد اتجاه الصفحة.



- ◀ تأكد من تحديد نفس اتجاه الصفحة الذي تم تحديده في البرنامج التطبيقي المستخدم عند إنشاء بيانات الوثيقة. !

## ٢ حجم الورق

قم باختيار مقاس ورق الطابعة.  
إذا لم تستعمل تغيير الحجم، قم باختيار [مثل المستند الأصلي].  
إذا اخترت حجم ورق يختلف عن النص الأصلي، سيتم تغيير حجم الصورة بما يتناسب مع حجم الورق المختار.

! إذا اخترت [ضبط موضع الطابعة] (٥٦)، لا يتم تغيير الحجم.

## ٣ مطبوعات

• لا يتم عرضه في السلسلة SF5/SF5EII.

■ يظهر هذا البند عند ضبط [ذاكرة التخزين] الموجودة في حقل [بيئة] على "مثبت".

### طباعة فقط

أرسل البيانات إلى طابعة RISO الخاصة بك، وابدأ الطابعة في [معالجة تلقائية].

### طباعة وتخزين

تتم معالجة مهمة الطابعة وتخزين البيانات في الطابعة. يمكنك إعادة تفعيل البيانات المخزنة على طابعتك في أي وقت تشاء.

### تخزين فقط

أرسل البيانات إلى طابعة RISO الخاصة بك ليتم تخزينها. يمكنك إعادة تفعيل البيانات المخزنة على طابعة RISO الخاصة بك في أي وقت تشاء.

## لفلاش USB عبر برنامج تشغيل الطابعة

### طباعة من خلال USB (يدوي)

يتم إخراج البيانات إلى محرك أقراص فلاش USB، يمكنك تحديد مجلد لتخزين البيانات في محرك أقراص فلاش (٥٢).

### طباعة من خلال USB (معالجة تلقائية)

يتم إرسال البيانات إلى محرك أقراص فلاش USB، وتتم طباعتها طبقاً لتهيئة المعالجة [معالجة تلقائية]. بعد تنفيذ عمل نسخ أصلية، يتم

حذف المعلومات الموجودة على محرك أقراص فلاش USB تلقائياً.

(لا يمكن اختيار فولدر لتخزين البيانات في محرك أقراص فلاش USB، يتم تخزين البيانات في مجلد [معالجة تلقائية]).

## [التفاصيل]

قم بتهيئة المعلومات الإضافية اللازمة لتخزين البيانات ومطبوعات محرك أقراص فلاش USB، يتم تخزين المعلومات أدناه جنباً إلى جنب مع بيانات الوثيقة، يمكن استعمال مثل تلك المعلومات لتعريف البيانات المخزنة.

### - لبرنامج تشغيل الطابعة

اختيار [طباعة وتخزين] أو [تخزين فقط] الخاص في [مطبوعات] يتيح لك النقر على [التفاصيل]. انقر على [التفاصيل] لفتح مربع حوار [بطاقة التخزين].

### – لفلاش USB عبر برنامج تشغيل الطابعة

النقر على [التفاصيل] يفتح مربع حوار [بطاقة الطابعة من خلال USB].



#### استخدام اسم ملف أصلي:

قم باختيار مربع الاختيار ليتم تلقائيًا استعمال اسم ملف أصلي للتعريف على البرنامج التطبيقي الذي استُخدم في إنشاء الوثيقة.

#### اسم المهمة:

أدخل اسم تعريف إذا أردت تحديد أي اسم مختلف عن الاسم المحدد بواسطة البرنامج التطبيقي الذي استُخدم في إنشاء الوثيقة.

#### اسم صاحب المهمة:

أدخل اسم المشرف على البيانات التي سيتم تخزينها أو إخراجها إلى محرك أقراص فلاش USB. التهيئة المبدئية هي اسم المستخدم المسجل في الكمبيوتر.

#### المجلد:

قم باختيار المجلد (من ١ إلى ٦) الذي تريد استعماله للتخزين أو الطابعة من محرك أقراص فلاش USB.

#### المحرك (لفلاش USB عبر برنامج تشغيل الطابعة فقط):

قم باختيار المشغل الموصّل به محرك أقراص فلاش USB. المشغل الذي يُرصد على أنه محرك أقراص فلاش USB يظهر في القائمة المنسحبة إلى أسفل.

#### عرض رسالة قبل حذف البيانات:

قم باختيار مربع الاختيار ليتم عرض إخطار تثبيت على لوحة التحكم في طابعتك RISO قبل حذف البيانات المحزّنة.

⚠ لا يُسمح لك باستعمال الرموز المحظورة التالية لاسم العملية [اسم المهمة] و [اسم صاحب المهمة].

الرموز المحظورة: \ / ; \* ? > |

✍ مع برنامج تشغيل الطابعة محرك أقراص فلاش USB. عند اختيار [طابعة من خلال USB (معالجة تلقائية)] [المطبوعات] (٥١). يتم حذف البيانات تلقائيًا بعد الانتهاء من الطابعة.

#### ٤ اللون

بعد تحديث [معلومات الألوان] (حقل [صورة]) والحصول على المعلومات حول ألوان الجبر. يتم اختيار ألوان الجبر بشكل تلقائي من ألوان الجبر التي تم وضعها في الطابعة وتتم الإشارة إلى لون الجبر المختار باللون الأزرق. إذا تعذر الحصول على المعلومات بهذه الطريقة، فقم باختيار ألوان الطابعة الموجودة في الطابعة بشكل يدوي.

## ٥ تهيئات المهام

يمكنك تسمية وتسجيل تهيئات الطابعة التي تستخدمها كثيرًا. يمكن إلغاء تهيئات الطابعة المسجلة.

❗ لتسجيل/حذف تهيئات الطابعة، يجب أن يكون لديك إمتيازات المشرف للدخول إلى نظام التشغيل Windows.

١) قم بإجراء تهيئات الطابعة في مربع حوار [تفضيلات].

٢) انقر على [الإدخال] يعرض مربع حوار [الإدخال].

٣) يظهر الاسم المسجل في [قائمة الحالة]: من خلال إدخال الاسم في العمود أسفل العنوان [اسم:] والنقر على [الإدخال].



٤) انقر على [أغلق].

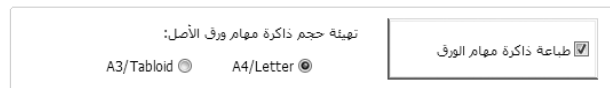
❗ يمكن حفظ تهيئات الطابعة المسجلة كملف إدخال تهيئات طابعة من خلال النقر على [صدّر]. لتسجيل تهيئات الطابعة من ملف إدخال تهيئات الطابعة، انقر على [استيراد] وحدد الملف. لحذف تهيئات الطابعة المسجلة، اختر الاسم المراد حذفه وانقر [مسح].

## ٦ طباعة ذاكرة الورق

\* لا يتم عرضه في السلسلة SF5/SF9.

إذا قمت بوضع علامة الاختيار، يبدأ تشغيل أداة [المعاينة والتحرير] عندما يتم إصدار تعليمات الطابعة، وتحويل البيانات الأصلية بشكل تلقائي إلى نمط رقمي. إذا قمت بإخراج النمط الرقمي من أداة [المعاينة والتحرير] (٧٢). يمكنك استخدام البيانات كالأصل من الورق، والذي يسمى "الأصل من ذاكرة الورق". للمزيد حول إجراء التشغيل الخاص في [طباعة ذاكرة مهام الورق]، راجع "الإجراء الخاص بطباعة ذاكرة الورق" (٧٥).

في [ذاكرة ضبط مقاسات الأصول]: قم باختيار إما تهيئة الأصل من ذاكرة الورق على [A4/Letter] أو [A3/Tabloid] للطباعة. قم بتحميل الورق من المقاس الذي تم اختياره في طباعة الليزر. (هذا لا علاقة له في [حجم الورق] (٥١)).



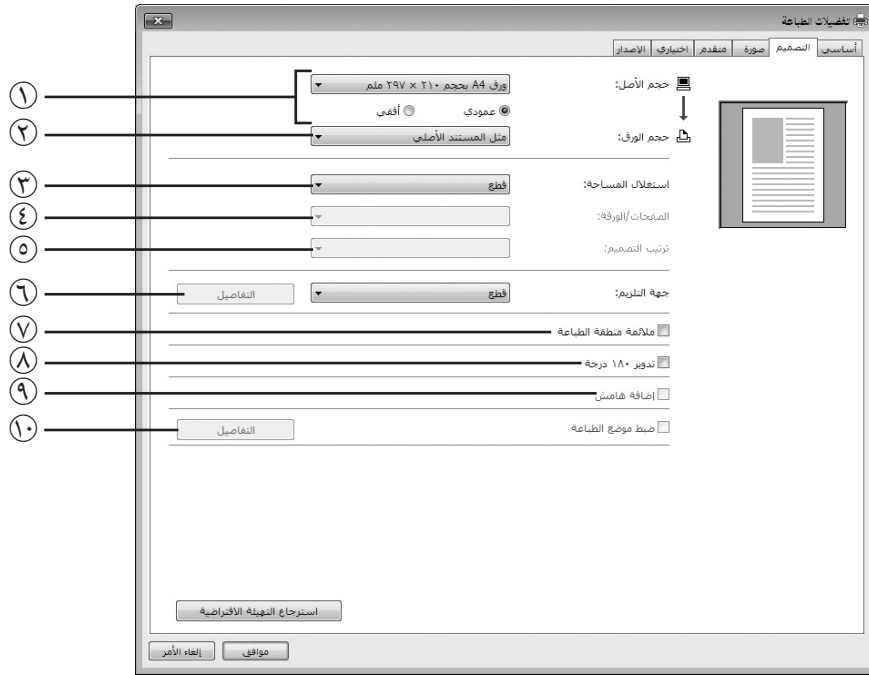
❗ بما يتعلق في الأصل من ذاكرة الورق، يختلف مقدار البيانات المراد طباعتها وذلك تبعًا للمقاس. يمكن للمقاس [A3/Tabloid] أن يقوم بطباعة بيانات أكثر لكل ورقة عن المقاس [A4/Letter]. لذلك، يمكن أن يقلل استخدام المقاس [A3/Tabloid] عدد الأوراق المستخدمة.

## ٧ استرجاع التهيئة الافتراضية

النقر على [استرجاع التهيئة الافتراضية] يغير التهيئات في مربع الحوار [تفضيلات] لإعادتها إلى قيمه التهيئة الافتراضية.

❗ كما يتم عرض هذا على حقول [التصميم] و [صورة] و [متقدم] و [اختياري].

## حقل [التصميم]



- |    |                      |
|----|----------------------|
| ١  | حجم الأصل*           |
| ٢  | حجم الورق*           |
| ٣  | استغلال المساحة      |
| ٤  | الصفحات/الورقة       |
| ٥  | ترتيب التصميم        |
| ٦  | جهة التلقيم          |
| ٧  | ملائمة منطقة الطابعة |
| ٨  | تدوير ١٨٠ درجة       |
| ٩  | إضافة هامش           |
| ١٠ | ضبط موضع الطابعة     |

\* يتم تنفيذ هذه التهيئات تبعاً للتهيئات الموجودة في الحقل [أساسي]. (٤٩)

### ١ حجم الأصل

حقل [أساسي] - [حجم الأصل] (٤٩)

### ٢ حجم الورق

حقل [أساسي] - [حجم الورق] (٥١)

### ٣ استغلال المساحة

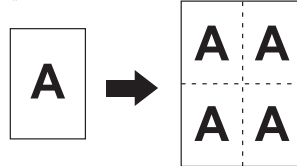
يمكنك وضع أوراق متعددة بالحجم الأصلي على صفحة واحدة وطباعتهم.

**إيقاف** : طباعة عادية (صفحة أصل واحدة لكل طبق ورق).

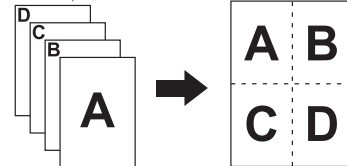
**متعدد-لغاية** : يتم وضع الأصل نفسه مرات متعددة على طبق واحد من الورق.

**تصميم الصفحة** : يتم وضع صفحات متعددة من الأصل على طبق ورق واحد.

متعدد-لغاية



تصميم الصفحة





#### ٤ الصفحات/الورقة

عند اختيار [متعدد-لغاية] أو [تصميم الصفحة]. اختر عدد الصفحات.

**صفحتان** : وضع صفحتي أصل على طبق ورق واحد.  
**٤ صفحات** : وضع ٤ صفحات أصل على طبق ورق واحد.

#### ٥ ترتيب التصميم

عند اختيار [تصميم الصفحة] قم باختيار ترتيب استغلال المساحة وإجاء الفتح.

##### تصميم الصفحة (صفحتان)

**من يسار إلى يمين (من أعلى إلى أسفل)** : يتم وضع صفحات الأصل من اليسار إلى اليمين أو من الأعلى إلى الأسفل.  
**من يمين إلى يسار (من أسفل إلى أعلى)** : يتم وضع صفحات الأصل من اليمين إلى اليسار أو من الأسفل إلى الأعلى.

##### تصميم الصفحة (٤ صفحات)

**أعلى اليسار إلى اليمين** : يتم وضع صفحات الأصل من أعلى اليسار إلى اليمين.  
**أعلى اليسار إلى الأسفل** : يتم وضع صفحات الأصل من أعلى اليسار إلى الأسفل.  
**أعلى اليمين إلى اليسار** : يتم وضع صفحات الأصل من أعلى اليمين إلى اليسار.  
**أعلى اليمين إلى الأسفل** : يتم وضع صفحات الأصل من أعلى اليمين إلى الأسفل.

#### ٦ جهة التلزم

تهيئة هامش التلزم.

**إيقاف** : لم تتم تهيئة هامش التلزم.  
**يسار** : يوجد هامش التلزم على الجانب الأيسر من طبق الورق.  
**يمين** : يوجد هامش التلزم على الجانب الأيمن من طبق الورق.  
**الأعلى** : يوجد هامش التلزم على الجانب العلوي من طبق الورق.  
**أسفل** : يوجد هامش التلزم على الجانب السفلي من طبق الورق.  
**التفاصيل** : انقر على [التفاصيل] يفتح صندوق الحوار [جهة التلزم].

قم بتهيئة هامش التلزم والوحدة.

عند وضع علامة الصح في صندوق الاختيار [تخفيض تلقائي]، يقل حجم الصفحة بشكل تلقائي إذا كان حجم الصفحة الأصل لا يقع ضمن ورقة الطباعة.



### ٧ ملأئمة منطقة الطباعة

إذا لم يكن هناك هامش كافٍ للطباعة في صفحة الأصل، فلن تتم طباعتها بشكل عادي كما هو الحال دون تقليل حجم الصفحة. إذا كان هامش صفحة الأصل صغيرًا، فلن تتم طباعة الجزء الذي يتخطى نطاق الطباعة الفعال. في هذه الحالة، إذا وضعت علامة الصح هنا، تتم طباعة كامل لصفحة من خلال إضافة الهامش (تغيير معدل التقليل) ومنع حذف حافة الصفحة.

◀ لا يكون هذا الخيار متاحًا عند اختيار [إضافة هامش].



### ٨ تدوير ١٨٠ درجة

يمكنك تدوير صور الطباعة ١٨٠ درجة من خلال تفعيل هذا الخيار.

◀ يمكنك تهيئة تدوير ١٨٠ درجة من الطباعة الخاصة بك. إذا قمت بتفعيلها من كل من برنامج تشغيل الطباعة والطباعة الخاصة بك، لا يتم تدوير الصور بمقدار ١٨٠ درجة.



### ٩ إضافة هامش

إذا اخترت مربع الحوار هذا فستتم الطباعة مع تغيير الحجم إلى ٩٥٪.

◀ إذا لم يتم اختيار [ملأئمة منطقة الطباعة]، لا يكون هذا الخيار متاحًا.  
 ◀ إذا تم اختيار [ضبط موضع الطباعة]، لا يكون هذا الخيار متاحًا.



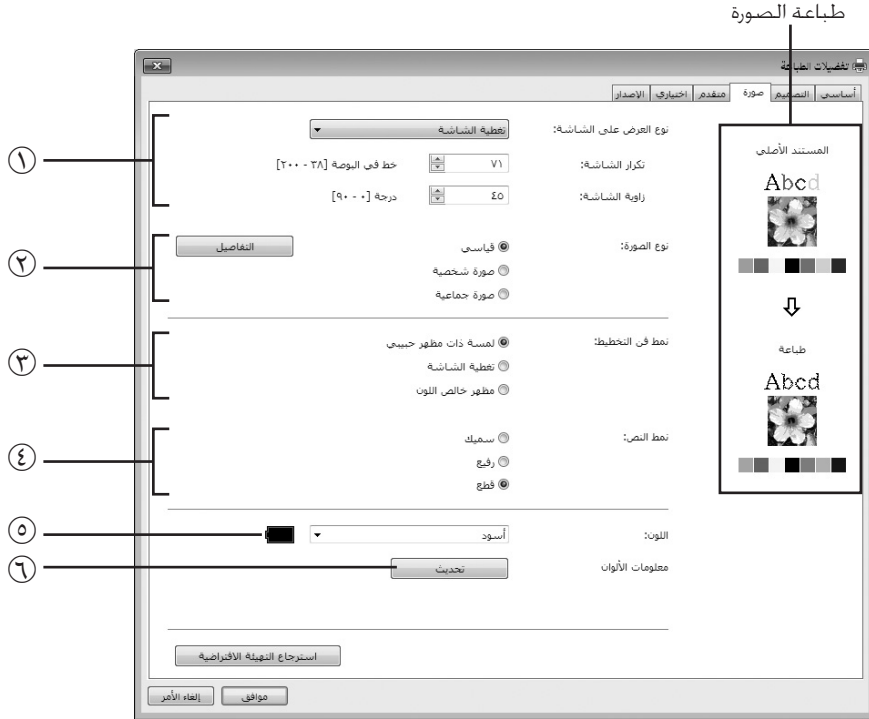
### ١٠ ضبط موضع الطباعة

عند طباعة الأصل على طبق ورق أكبر من الأصل، يضبط هذا الخيار موضع الطباعة دون تغيير حجم الأصل المطبوع. وضع علامة صح والنقر على [التفاصيل] يفتح مربع الحوار [ضبط موضع الطباعة]. قم بتهيئة الموضع والوحدة. يتفاوت هذا النطاق القابل للتهيئة تبعًا لحجم الأصل وحجم ورقة الطباعة.

إعادة ضبط : النقر على [إعادة تعيين] يعيد إلى الموضع الأصلي.

◀ إذا تم اختيار [إضافة هامش]، لا يكون هذا الخيار متاحًا.  
 ◀ إذا قمت بضبط [استغلال المساحة] على غير إيقاف، لا يكون هذا الخيار متاحًا.  
 ◀ يمكنك اختيار وحدة الحجم من بين [مم] و [بوصة].





- |   |  |
|---|--|
| <p>② نمط فن التخطيط</p> <p>لمسة ذات مظهر حبيبي</p> <p>تغطية الشاشة</p> <p>مظهر خالص اللون</p> <p>④ نمط النص</p> <p>سميك</p> <p>رفيع</p> <p>قطع</p> <p>⑤ اللون*</p> <p>⑥ معلومات الألوان</p> | <p>① نوع العرض على الشاشة</p> <p>لمسة ذات مظهر حبيبي</p> <p>تغطية الشاشة</p> <p>تكرار الشاشة</p> <p>زاوية الشاشة</p> <p>② نوع الصورة</p> <p>قياسي</p> <p>صورة شخصية</p> <p>صورة جماعية</p> |
|---|--|

\* يتم تنفيذ هذه التهيئات تبعاً للتهيئات الموجودة في الحقل [أساسي]. (٤٩)

### ① نوع العرض على الشاشة

يمكنك اختيار أي من النمطين التاليين لطباعة الصور الفوتوغرافية في بيانات الوثائق الخاصة بك. تظهر نتيجة الطباعة لنمط الصورة الفوتوغرافية المختارة على الجانب الأيسر من الشاشة.

#### لمسة ذات مظهر حبيبي:

يتم إخراج تدرجات مختلفة للصور الفوتوغرافية عن طريق تغيير عدد النقاط في مساحة معينة تبعاً لكثافة الوثيقة الأصلية. الصور الفوتوغرافية المطبوعة تكون ذات مظهر حبيبي.

#### تغطية الشاشة:

يتم إخراج تدرجات مختلفة للصور الفوتوغرافية عن طريق تغيير حجم النقاط تبعاً لكثافة الوثيقة الأصلية. تكون الصورة المطبوعة مغطاة بشاشة نقطية.

على الرغم من أن النطاق الواسع من مستويات التدرجات في الصورة الأصلية يمكن إبقاؤه بهذا النمط إلا أن جودته تنخفض. عندما تختار [تغطية الشاشة]. يمكنك تحديد معيار التغطية بالشاشة.

### تكرار الشاشة

يمكنك اختيار التردد النقاط في كل بوصة (٢٥,٤ م). يمكنك اختيار القيمة من ٣٨ إلى ٢٠٠. القيمة المبدئية هي ٧١.

### زاوية الشاشة

يمكنك اختيار زاوية اتجاه النقاط لإجراء تعديلات ضد التموّج أو غير ذلك من المشاكل. يمكنك اختيار القيمة من ٠ إلى ٩٠. القيمة المبدئية هي ٤٥.

## ٢) نوع الصورة

يمكنك اختيار نوع الصورة الفوتوغرافية وتحديد طبقة شكل سطح الصورة.

### قياسي

النقر على [التفاصيل] يفتح من عمل تهيئات السطوع والتباين.

النقر على [التفاصيل] يفتح مربع حوار ضبط [ضبط الصورة].

### صورة شخصية

استعمل هذه التهيئة لصور شخص واحد أو شخصين من الصدر فما فوق. هذا الأسلوب من المعالجة للصور جيد بشكل خاص لطباعة الصور

الفوتوغرافية لوجه الأشخاص.

### صورة جماعية

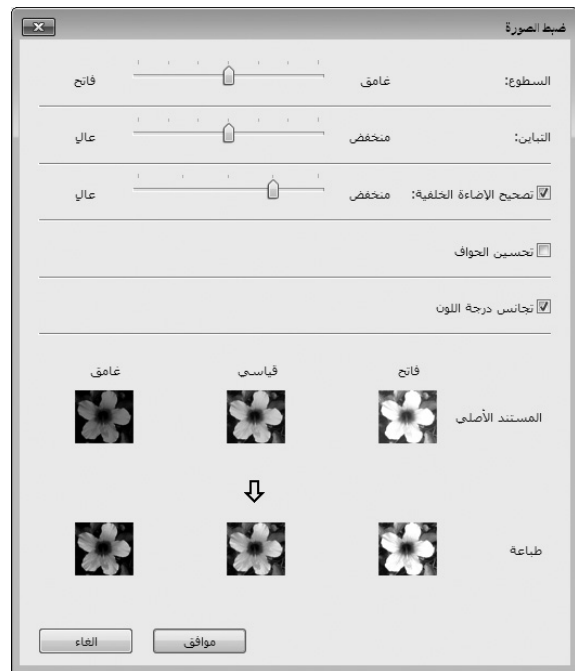
هذه التهيئة خاصة بالصور الجماعية المعرضة لإضاءة زائدة. هذه المعالجة فعالة لاستعادة ملامح الوجه التي اختفت بسبب البياض الزائد الناتج

عن ضوء الفلاش.

عند اختيار أي من [صورة شخصية] أو [صورة جماعية]. تعود تهيئات "ضبط الصورة" الخاصة في [قياسي] إلى قيمها الافتراضية.



## ضبط الصورة



: يمكن ضبط سطوع الصور الفوتوغرافية بسبع مستويات

### السطوع

: يمكن ضبط تباين الصور الفوتوغرافية بسبع مستويات

### التباين

**تصحيح الإضاءة الخلفية** : عند وضع علامة اختيار في مربع الاختيار، يتم استخدام تصحيح الإضاءة الخلفية على الصورة لزيادة وضوحها.

: عند وضع علامة اختيار في مربع الاختيار، يتم استخدام تحسين الحواف على الصورة لإبراز الأطراف المحيطية.

### تحسين الحواف

: هذه التهيئة تكون متاحة عند اختيار [تغطية الشاشة] لوضع [نوع العرض على الشاشة]. عند وضع علامة

### تجانس درجة اللون

اختيار في مربع الاختيار، يصبح مظهر اللون في عملية التغطية بالشاشة سلسًا.

### ٣ نمط فن التخطيط

- يحدّد طريقة إظهار خط (نص).  
: هذه الوضع يعرض تدرجات اللون. تتم طباعة اللون الفاتح بدرجة خفيفة واللون الداكن بدرجة عميقة.  
**لمسة ذات مظهر حبيبي**
- : يتم عرض الأجزاء التي فيها نصوص بنقاط متدرجة لونيًا. هذا الوضع غير ملائم للنصوص صغيرة الحجم.  
: هذا الوضع يجعل كل النصوص تبدو مصمتة. يمكنك استعمال هذا الوضع لإظهار النص بوضوح. لا يمكن إظهار الفروق بين ألوان النصوص المختلفة.  
**تغطية بشاشة وظهر لون خالص**

### ٤ نمط النص

- يمكنك ضبط ثخانة في هذا الوضع.  
**سميك** : يجعل النص أغلظ (أثخن) ويطبّع (لمنع البقع).  
**رفيع** : يجعل النص أرفع يطبع (لمنع تكون خطوط منبسطة).  
**قطع** : لا يتم تعديل حجم النص.

### ٥ اللون

الحقل [أساسي] - [اللون] (٥٢)

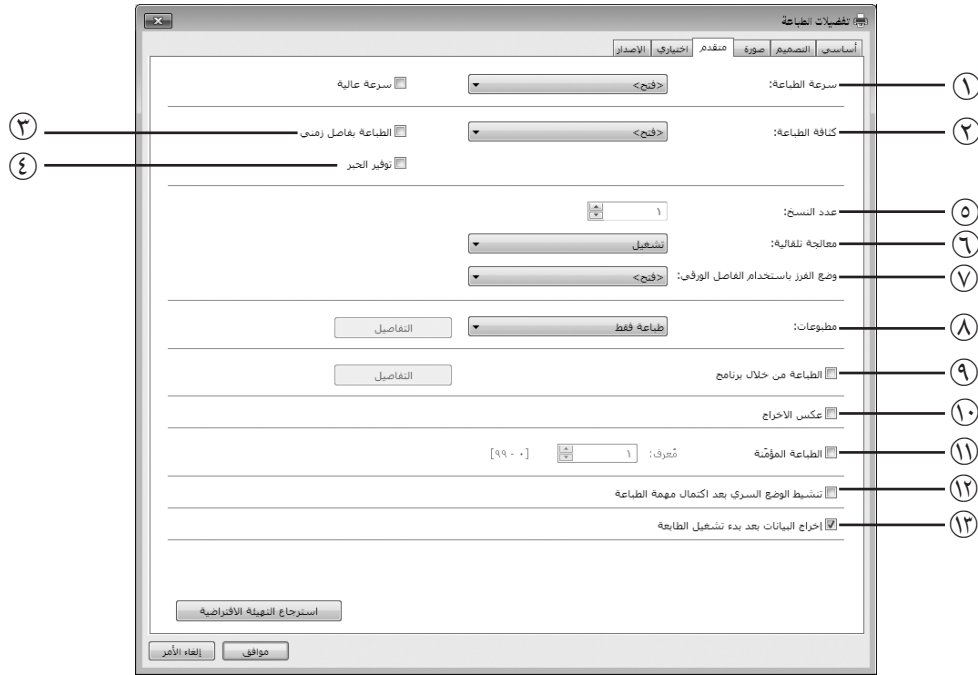
### ٦ معلومات الألوان

- يجب ضبط [عنوان IP الخاص بالطابعة] الموجود في حقل [بيئة] (٣٩).**  
من خلال النقر على زر [تحديث] ستنعكس معلومات الألوان الخاصة بالاسطوانات (أنابيب) التي تم وضعها في طابعة RISO الخاصة بك في RISO Printer Driver. يتم عرض حالة الاكتساب الخاصة بمعلومات الألوان (مكتمل/خطأ). في حال كان "مكتمل" ستظهر أحرف لون الحبر الخاصة ببرنامج تشغيل الطابعة باللون الأزرق.

◀ طباعة الصورة: تبعًا لتهيئات كل [نوع صورة] و [نمط فن التخطيط] و [نمط النص]. يتم عرض صورة البيانات الأصلية والطباعة. البيانات الأصلية والطباعة يختلفان عن الصور المعروضة.



## حقل [متقدم]



- |    |  |    |  |
|----|--|----|--|
| ١  | سرعة الطابعة                                 | ١  | سرعة عالية <sup>١</sup>                      |
| ٢  | كثافة الطابعة                                | ٢  | الطباعة بفاصل زمني <sup>٣</sup>              |
| ٣  | الطباعة بفاصل زمني <sup>٣</sup>              | ٣  | توفير الحبر                                  |
| ٤  | توفير الحبر                                  | ٤  | عدد النسخ                                    |
| ٥  | عدد النسخ                                    | ٥  | معالجة تلقائية                               |
| ٦  | معالجة تلقائية                               | ٦  | الوضع الخاص بالفرز بأوراق فاصلة <sup>٧</sup> |
| ٧  | الوضع الخاص بالفرز بأوراق فاصلة <sup>٧</sup> | ٧  | مطبوعات                                      |
| ٨  | مطبوعات                                      | ٨  | الطباعة من خلال برنامج                       |
| ٩  | الطباعة من خلال برنامج                       | ٩  | عكس الأخراج                                  |
| ١٠ | عكس الأخراج                                  | ١٠ | الطباعة المؤمنة                              |
| ١١ | الطباعة المؤمنة                              | ١١ | مُعرف  |
| ١٢ | مُعرف  | ١٢ | تنشيط الوضع السري بعد اكتمال مهمة الطباعة    |
| ١٣ | تنشيط الوضع السري بعد اكتمال مهمة الطباعة    | ١٣ | إخراج البيانات بعد بدء تشغيل الطابعة         |

- ١ لا يتم عرضه في السلسلة SF5x30/SF5x30EII.
- ١ لا يتم عرضه في السلسلة SF5/SF5EII.
- ٢ يتم تنفيذ هذه التهيئات تبعاً للتهيئات الموجودة في الحقل [أساسي]. (٤٩)
- ٤ لا يتم عرضه في السلسلة SF5/SF9.

### ١ سرعة الطابعة

يختار سرعة الطابعة للطابعة من بين ٥ مستويات. إذا بقي الخيار [فتح]. تتم طباعة الأصل على السرعة المحددة على جانب الطابعة.

#### سرعة عالية

- لا يتم عرضه في السلسلة SF5x30/SF5x30EII.

◀ لا يمكن استخدامه مع [وضع الفرز باستخدام الفاصل الورقي].

### ٢ كثافة الطابعة

يختار كثافة الطابعة للطابعة من بين ٥ مستويات. إذا بقي الخيار [فتح]. تتم طباعة الأصل على الكثافة المحددة على الطابعة.


### ٣ الطباعة بفاصل زمني

- لا يتم عرضه في السلسلة SF5/SF5EII.

عن طريق السماح للطابعة بتخطي عملية تلقيم الورق أثناء الطباعة يكون لدى الحبر الوقت الكافي ليجف وبذلك لا يترك آثارًا على ظهر الورقة التالية.

#### ٤ توفير الخبر

يتم تفعيل وظيفة الاقتصاد في الخبر في هذه الطابعة عندما يكون مربع الاختيار هذا مختارًا. يتم تقليل كمية الخبر المستخدم للطباعة مقارنة بالتشغيل العادي.

◀ في حالة اختيار وضع [توفير الخبر] يمكن للصورة المطبوعة أن تكون أفتح أو مسوحة وذلك تبعًا لمستوى تعقيم الصورة الأصلية. 

#### ٥ عدد النسخ

يمكنك استعمال هذا الحقل لتحديد عدد النسخ في حالة عدم خضير حقول لإدخال عدد نسخ الطابعة في برنامجك التطبيقي. أما إذا كان عدد النسخ يمكن تحديده في مربع حوار الطابعة [طباعة] الخاص بالبرنامج التطبيقي فيمكنك تجاهل هذه التهيئة حيث لن يكون لها تأثير على عملية الطباعة.

#### ٦ معالجة تلقائية

يمكنك تحديد كيفية معالجة مهام الطباعة على طابعة RISO الخاصة بك. أي إتمامها دون مقاطعة أو مقاطعتها بعد خطوة معالجة معينة. عن طريق مقاطعة عمليات الطباعة التي تقوم بها. يمكنك التحقق من موضع الطباعة وجودتها باستعمال عمليات طباعة تجريبية قبل تنفيذ عملية الطباعة أو تغيير تسلسل عمليات الطباعة تبعًا لمتطلبات الطباعة الخاصة بك. تسلسلات العمليات المتاحة هي كما يلي.

##### تشغيل:

لإتمام عمليات الطباعة دون تدخل المستخدم على طابعة RISO الخاصة بك. لا يوجد إيقاف مؤقت بين عملية الإعداد الرئيسية وعملية الطباعة حتى نهاية مهام الطباعة.

##### إيقاف مؤقت قبل "عمل نسخة رئيسية":


لمقاطعة مهام الطباعة قبل كل عملية إعداد نسخة رئيسية للسماح لك بتناول رزمة من النسخ.

##### إيقاف مؤقت قبل "طباعة":

لمقاطعة عمليات الطباعة قبل كل عملية طباعة للسماح لك بمعاينة عينة من الطباعة.

##### إيقاف:

لمقاطعة مهام الطباعة قبل كل خطوة معالجة. أي عملية إعداد النسخة الرئيسية وعملية الطباعة.

◀ لبرنامج تشغيل الطابعة الخاص بالسلسلة SF9/SF9EII. لا يكون الخيار [معالجة تلقائية] متاحًا إلا عندما تختار وضع [طباعة فقط].  (٥١) (مطبوعات) (تهيئة غير متاحة مع [تخزين فقط]). للبيانات المخزنة. قم بتهيئة وضع [معالجة تلقائية] من شاشة الطابعة عند استرداد البيانات.

◀ لفلاش USB الخاص بالسلسلة SF9/SF9EII عبر برنامج تشغيل الطابعة. يتم تنفيذ عمليتي إعداد النسخة الرئيسية/الطباعة طبقًا لتهيئة المعالجة [معالجة تلقائية] التي تمت عند تهيئة [مطبوعات] (٥١) على الوضع [طباعة من خلال USB (معالجة تلقائية)]. لهذا السبب. عند اختيار [إيقاف مؤقت قبل "عمل نسخة رئيسية"] أو [إيقاف]. لا يبدأ عمل النسخ الرئيسية تلقائيًا.

#### ٧ الوضع الخاص بالفرز بأوراق فاصلة

• لا يتم عرضه في السلسلة SF5/SF9.


قم بإدخال ورقة فاصلة (صفحة فارغة) من وحدة التلقيم متعددة الأدراج الخاصة بالطابعة في كل طباعة بفواصل زمني. قم بتهيئة توقيت إدراج الورقة الفاصلة.

**فتح** : اتباع إعدادات الطابعة.

**إيقاف** : عدم إدخال أوراق فاصلة.

**تشغيل بين المهام** : إدخال ورقة فاصلة بين كل مهمة.

**تشغيل بين الصفحات** : إدخال ورقة فاصلة بين كل صفحة.

◀ لا يمكن استخدامه مع [سرعة عالية] و [وحدة فصل المهام]. 

◀ يمكن تهيئته عندما تتم تهيئة [معالجة تلقائية] (٦١) على [تشغيل].

#### ٨ مطبوعات

حقل [أساسي] - [مطبوعات] (٥١)

## ٩ الطباعة من خلال برنامج

• لا يتم عرضه في السلسلة SF5/SF5EII.

تتم عمليات الطباعة بمجموعات من النسخ. ينبغي للمجموعة الواحدة أن تحتوي على صفحة واحدة على الأقل. عن طريق اختيار الطباعة المبرمجة، يمكنك النقر على [التفاصيل]. انقر على [التفاصيل] لفتح مربع حوار [الطباعة من خلال برنامج].

مجموعة	النسخ	اطقم
١	١	عدد النسخ X ١ المجموعات
٢	٠	عدد النسخ X ١ المجموعات
٣	٠	عدد النسخ X ١ المجموعات
٤	٠	عدد النسخ X ١ المجموعات
٥	٠	عدد النسخ X ١ المجموعات
٦	٠	عدد النسخ X ١ المجموعات

إعادة ضبط

فصل المهام

شريط الفصل  فاصل ورقي  قطع

الغاء موافق

**النسخ** : أدخل قيمة عدد صفحات لكل مجموعة تريد طباعتها.  
**اطقم** : أدخل قيمة عدد المجموعات التي تريد طباعتها.  
**إعادة ضبط** : يعيد النسخ والمجموعات إلى تهيئتها المبدئية.

## فصل المهام

**شريط الفصل**<sup>١</sup> : يتم إدراج الشريط في كل مجموعة.  
**ورقة فاصلة**<sup>١</sup> : يتم فصل المهام بواسطة الأوراق الفاصلة.  
**قطع** : لا يتم إجراء أي عملية فصل مهام.

<sup>١</sup> تكون وحدة فصل المهام الاختيارية مطلوبة.

<sup>١</sup> لا يتم عرضه في السلسلة SF5/SF9.

## ١٠ عكس الاخراج

وضع علامة صح هنا يعمل على طباعة النسخ بترتيب عكسي.



## ١١ الطباعة المؤمنة


• لا يتم عرضه في السلسلة SF5/SF5EII.

يتم إخراج البيانات على أنها طباعة رمز التعريف "الطباعة المؤمنة" عندما يكون مربع الاختيار هذا مختارًا. لطباعة رمز التعريف، تحتاج إدخال رمز التعريف الشخصي PIN عند طباعة البيانات من الطابعة. استعمل هذه التهيئة لطباعة الوثائق التي لا تريد أن يقرأها الآخرون، مثل الوثائق السرية. على الرغم من إرسال العملية إلى الطابعة، لا يتم عمل النسخة الرئيسية أو النسخ المطبوعة إلا بعد إدخال التفويض من لوحة التحكم في الطابعة.

⚠ مع برنامج تشغيل الطابعة محرك أقراص فلاش USB، يؤدي وضع علامة اختيار في مربع الاختيار [طباعة من خلال USB] يؤدي إلى تهيئة [طباعة من خلال USB (يدوي)] للبند [الوجهة] (٥١). تلقائيًا، لا يمكن اختيار [طباعة من خلال USB (معالجة تلقائية)]. قبل تهيئة [الطباعة المؤمنة]، قم بعمل تهيئات التفويض في الطابعة. لمعرفة التفاصيل، راجع دليل استخدام الطابعة.

### مُعرف

أدخل رقم تعريفك المسجل في الطابعة.

◀ يتم تخصيص أرقام التعريف لكل مستخدم على انفراد ضمن النطاق من ٠ إلى ٩٩. للتفاصيل، اسأل مشرف الطابعة. 

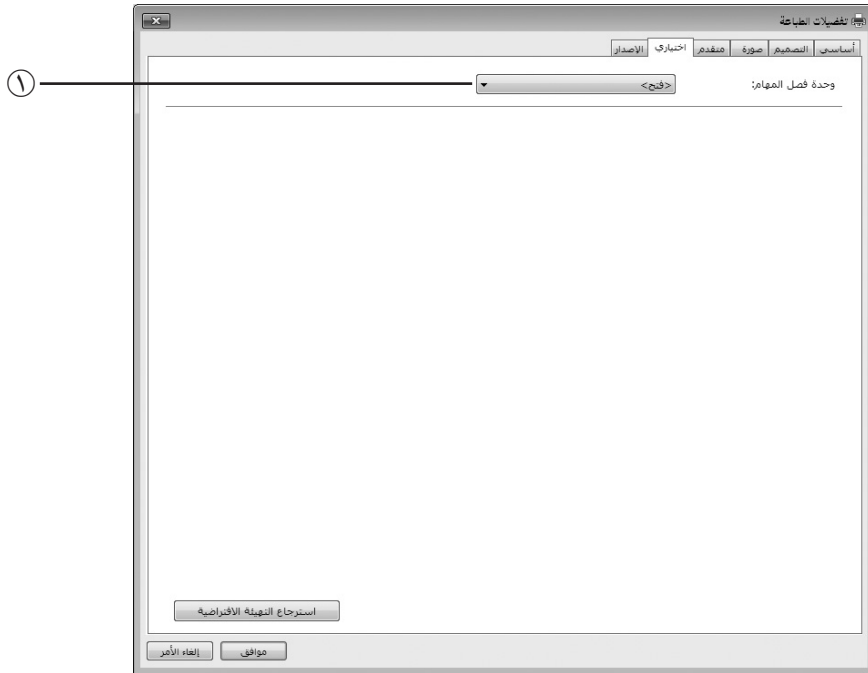
## ١٢ تنشيط الوضع السري بعد اكتمال مهمة الطباعة

يمكنك منع نسخ وثائقك السرية دون عملك وذلك باختيار مربع الاختيار هذا. عند اختيار مربع الاختيار هذا، يتم استبدال النسخة الرئيسية المتبقية تلقائيًا بأخرى فارغة بعد الانتهاء من جميع عمليات الطباعة المحددة.

## ١٣ إخراج البيانات بعد بدء تشغيل الطابعة

يتم عمل التجهيز المبدئي لطابعتك RISO قبل استلام بيانات الطباعة عند اختيار مربع الاختيار هذا. يُوصى باختيار مربع الاختيار هذا في معظم الحالات.

## حقل [اختياري]



### ① وحدة فصل المهام

يتم عرض التهيئات الاختيارية إذا كانت طابعة RISO الخاصة بك مجهزة بأجهزة إضافية. يتم اختيارها في حقل [بيئة]. (٣٩)

### ① وحدة فصل المهام

يمكنك تفعيل فاصل العمليات على طابعتك RISO واختيار توقيت إدخال (إفحام) شريط فاصل.

**<فتح>** : اتباع التهيئة الحالية لطابعتك RISO.

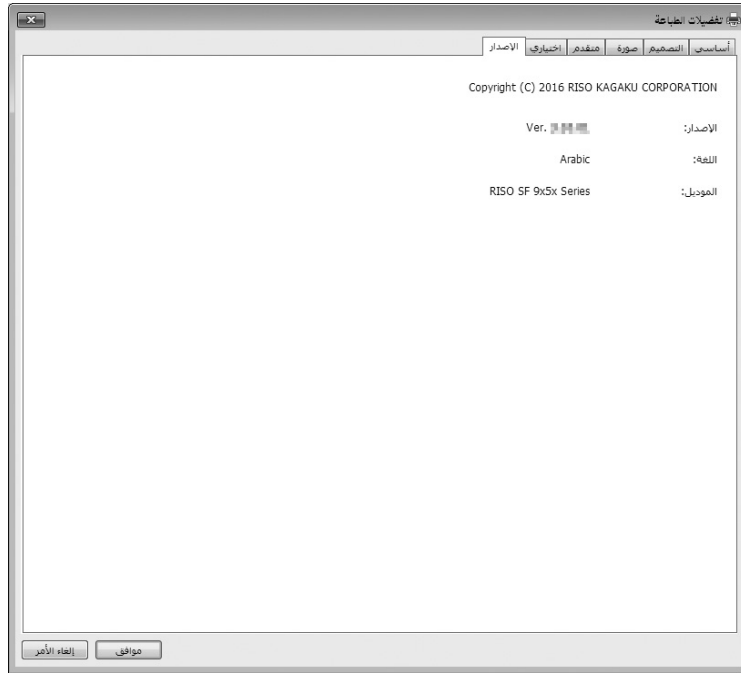
**إيقاف** : لا يتم إدخال شريط فاصل

**تشغيل-بين المهام** : إدخال أشرطة فاصلة بمعدل كل مهمة.

**تشغيل - بين الصفحات** : إدخال أشرطة فاصلة بمعدل كل صفحة.

⚠ يمكن تهيئته عندما تتم تهيئة [معالجة تلقائية] (٦١) على [تشغيل].  
 لا يمكن استخدامه مع [وضع الفرز باستخدام الفاصل الورقي].

ⓘ راجع دليل المستخدم الخاص بوحدة فصل المهام لمعرفة معلومات حول وظائفها وعملياتها.



يعرض هذا الحقل رقم الإصدار واللغة واسم الموديل لبرنامج تشغيل الطابعة الخاص بك. في حال قمت بالاتصال بمندوب الصيانة لديك بسبب وجود أخطاء في الأداء، فقم بالتحقق من رقم الإصدار وما إلى ذلك مسبقًا.

## إنشاء ملف بصيغة RISORINC

من الضروري إنشاء ملف بصيغة RISORINC قبل إرسال البيانات عبر بروتوكول نقل الملفات FTP.

يمكن استخدام الملف ذو الصيغة RISORINC مع طابعات RISO فقط. يتم حفظ جميع التهيئات التي يتم تنفيذها في برنامج تشغيل الطابعة مع الملف.



## إضافة منفذ محلي للملفات RISORINC

### ١ افتح مربع حوار الخصائص.

انظر الخطوتين ١ و ٢ في ٣٩.

### ٢ افتح حقل [المنفذ].



### ٣ انقر على [إضافة منفذ].

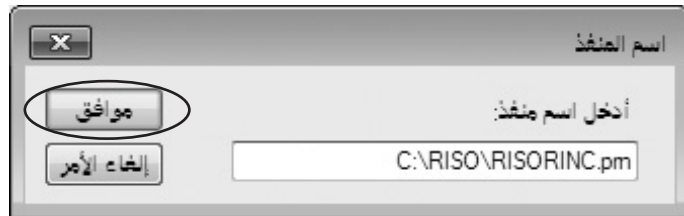


#### ٤ قم باختيار [Local Port] وانقر على [منفذ جديد].



٥ يتم فتح مربع حوار [اسم المنفذ]. لذا أدخل اسم المشغل وال فولدر الذي تريد تخزين ملف RISORINC عليه (على سبيل المثال. C:\RISO) واسم الملف (على سبيل المثال. RISORINC.prn) وانقر على [موافق].

إذا تم إدخال "C:\RISO\RISONC.prn" للبيند [تسمية المنفذ]. سيتم حفظ الملف المسمى "RISORINC.prn" في فولدر "RISO" الموجود في المشغل C.



## اختيار منفذ محلي لملفات RISORINC

١ افتح مربع حوار الخصائص.  
انظر الخطوتين ١ و ٢ في ٣٩.

٢ افتح حقل [منفذ].

٣ ضع علامة اختيار في مربع اختيار Local Port for RISORINC الذي تمت إضافته تحت البند [طباعة منفذ]. ثم [موافق].



◀ بعد إنشاء ملف RISORINC. أعد التهيئة على منفذ الطابعة المعتاد بنفس الطريقة التي اتبعتها في تهيئة المنفذ المحلي.

◀ من المفيد تركيب برنامجي RISO Printer Driver وتسجيل أحدهما لترح الطابعة والآخر لملفات RISORINC.

## إخراج ملفات RISORINC

◀ قد تختلف القائمة وأسماء الأزرار في النص التالي تبعًا للبرنامج التطبيقي لديك.



### ١ عرض مربع حوار [طابعة].

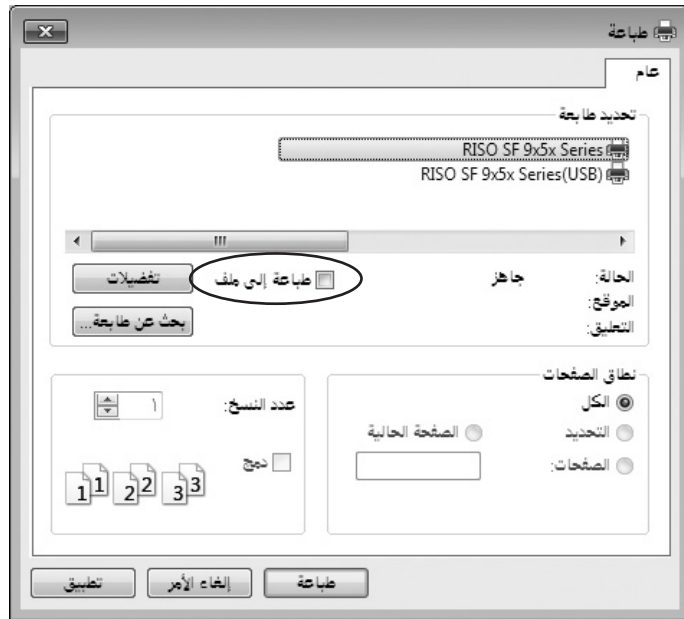
افتح وثيقة البيانات الأصلية للتحويل إلى RISORINC وقم باختيار [طابعة] من قائمة [ملف].

### ٢ تحقق من ظروف الطابعة.

تحقق من أن RISO Printer Driver الذي تم اختياره المنفذ المحلي فيه تم ملفات RISORINC ظاهر في قائمة [تحديد طابعة].

### ٣ أخرج البيانات إلى الملف.

قم بإلغاء علامة الاختيار من مربع الاختيار [طابعة إلى ملف] وانقر على [موافق]. يتم حفظ الملف تحت الاسم والفولدر المحددين للمنفذ المحلي.



◀ قم بإلغاء علامة الاختيار من مربع الاختيار [طابعة إلى ملف]. يتم تلقائيًا إخراج البيانات إلى ملف.  
 ◀ لإخراج بيانات وثائق أصلية أخرى، إما أن تنقل ملف RISORINC المحفوظ حاليًا أو تقوم بتغيير اسمه. إذا تم الإخراج كما هو، تتم الكتابة فوق الملف.



◀ الشاشة أعلاه هي مثال على ذلك، قد تختلف تصميمات الشاشة وأسماء الأزرار تبعًا للبرنامج التطبيقي الخاص بك.





## القسم

# استخدام أداة [المعاينة والتحرير]

- إن أداة "معاينة وحرير" لا تدعم السلسلة SF5/SF9.
- عند استخدام أداة "معاينة وحرير"، قم دائمًا بتركيب برنامج تشغيل الطابعة باستخدام برنامج التركيب. (٩)

٧١	.....	<b>معاينة وحرير</b>
٧٢	.....	▪ نافذة معاينة وحرير
٧٥	.....	<b>الإجراء الخاص بطباعة ذاكرة الورد</b>
٧٥	.....	▪ التحويل من برنامج تشغيل الطابعة بشكل تلقائي
٧٨	.....	▪ الفتح من ملف



## معاينة وتحرير

باستخدام أداة [المعاينة والتحرير]، يمكنك إجراء تحويل البيانات (الأصل من ذاكرة الورق) الخاصة بطباعة ذاكرة الورق على طابعات أحادية. إذا قمت بالطباعة في مربع حوار [تفضيلات] الخاص ببرنامح تشغيل الطابعة بينما يتم وضع علامة اختيار في [طباعة ذاكرة مهام الورق] (٤٩)، يبدأ تشغيل أداة [المعاينة والتحرير] بشكل تلقائي. إذا تم وضع علامة اختيار على [طباعة ذاكرة مهام الورق]، يتم إجراء تحويل ذاكرة الورق بعد أن يبدأ تشغيل أداة [المعاينة والتحرير].

يمكنك أيضًا بدء تشغيل أداة [المعاينة والتحرير] من قائمة البدء، قم باستخدامها عندما ترغب في تحرير ملف محفوظ مرة أخرى.



### نظام Windows 7:

انقر على [ابدأ] - [جميع البرامج] - [RISO] - [موديل الطابعة الخاصة بك (Series)] - [معاينة وتحرير] بهذا الترتيب.

### نظام Windows 8.1:

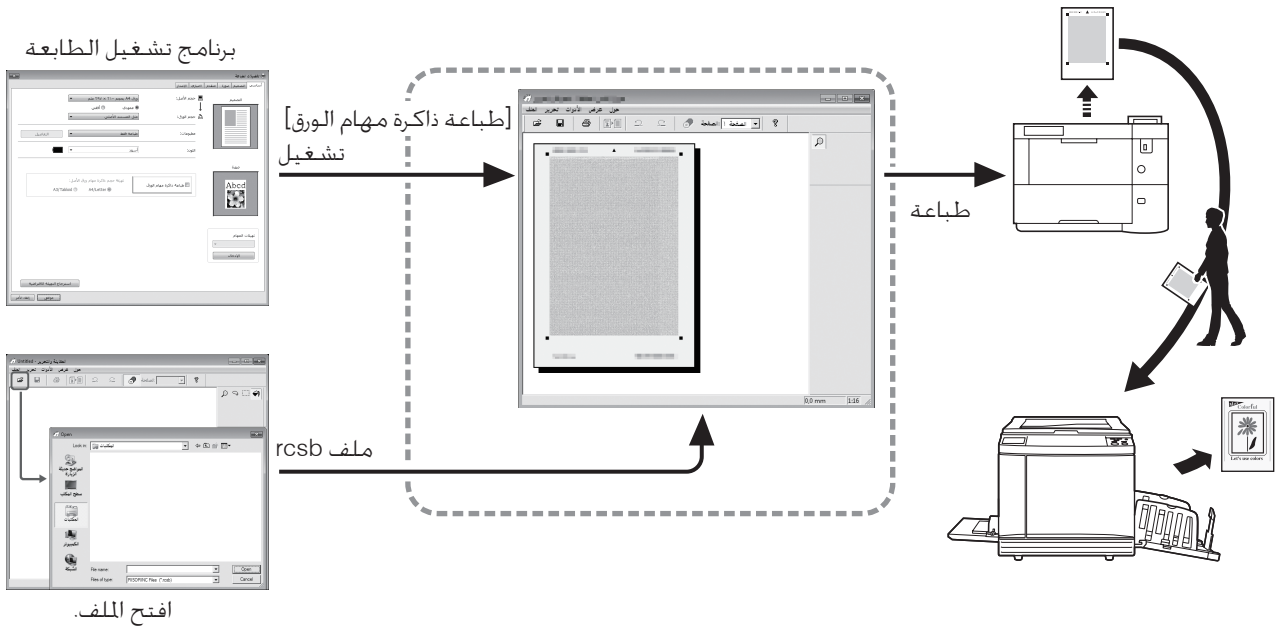
افتح شاشة "التطبيقات" وانقر على [RISO (موديل الطابعة الخاصة بك Series)] في [معاينة وتحرير].

### نظام Windows 10:

انقر على [ابدأ] - [RISO (موديل الطابعة الخاصة بك Series)] - [معاينة وتحرير] بهذا الترتيب.

### نظام Windows 11:

انقر على [ابدأ] - [جميع التطبيقات] - [RISO (موديل الطابعة الخاصة بك Series)] - [معاينة وتحرير] بهذا الترتيب.



يمكنك استخدام صيغة الملف التالية.

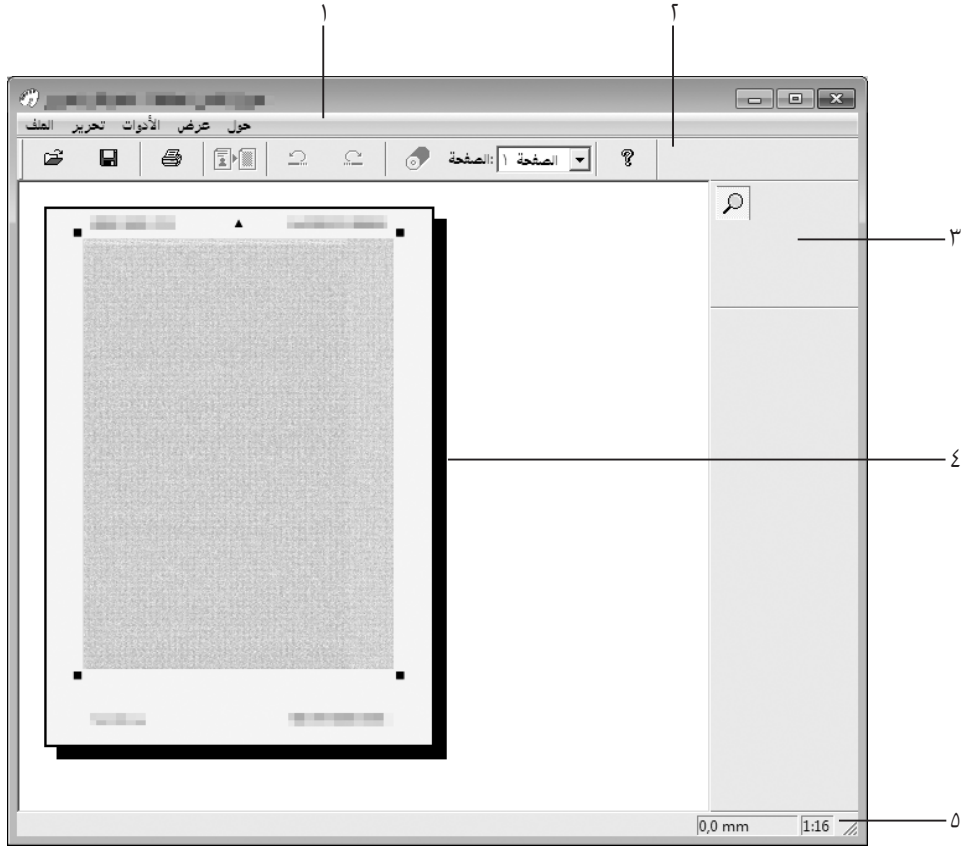


rpsb: ملف طباعة ذاكرة الورق (يمكن طباعته، ولكن لا يمكن تحريره)

لا يمكن عرض المعاينات على أداة [المعاينة والتحرير] للطابعات ذات الألوان الأحادية.



## نافذة معاينة وتحرير



٤ منطقة عرض الصورة  
٥ شريط الحالة

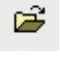


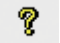
١ شريط القوائم  
٢ شريط المهام  
٣ مربع الأدوات

## ١ شريط القوائم

يمكن اختيار الوظائف الخاصة بأداة [المعاينة والتحرير] من القوائم المنسحبة.


## ٢ شريط المهام

يمكنك عرض أو إخفاء شريط المهام بواسطة النقر على [عرض] - [المعاينة والتحرير] في شريط القائمة.

يقوم بفتح مربع حوار [فتح]. تختلف صيغة الملف الذي يمكنك استخدامه للطابعات ذات الألوان الثنائية وذات اللون الأحادي. (٧١)		(فتح)
يقوم بالكتابة على الملف المفتوح حاليًا. لحفظ الملف باسم مختلف، قم باختيار [الملف] - [حفظ باسم] في شريط القائمة.		(حفظ)
يقوم بفتح مربع حوار [طباعة]. الذي يمكنك من خلاله تحديد مهمة الطباعة لملف المستند الملون الذي تم إنشاؤه في معاينة وحرير. (٧٤)		(طباعة)
تقوم بعرض صفحة الصورة المطبوعة والمفتوحة حاليًا، يقوم باختيار صفحة من القائمة المنسحبة لتبديل وحرير تلك الصفحة.		صفحة:
يقوم بعرض معلومات الإصدار.		(الإصدار)

## ٣ مربع الأدوات

يقوم بتحرير البيانات المعروضة في منطقة تحرير الصورة. يمكنك عرض أو إخفاء مربع الأدوات بواسطة النقر على [عرض] - [مربع الأدوات] في شريط القائمة.

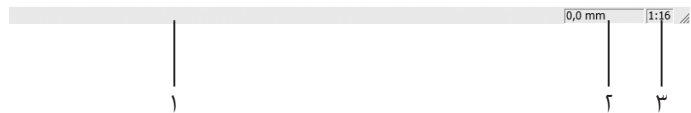
انقر على منطقة تحرير الصورة لتكبيرها أو تصغيرها. انقر بزر الماوس الأيسر للتكبير، وانقر بزر الماوس الأيسر أثناء الضغط على المفتاح [Ctrl] للتصغير. يمكنك أيضًا اختيار تكبير شاشة العرض من [عرض] - [الزوم] في شريط القائمة.		(تكبير)
تكبيرات شاشة العرض 1:1، 1:2، 1:4، 1:8، 1:16، 1:32		

## ٤ منطقة عرض الصورة

يمكنك عرض الصفحة التي تم تطبيق الألوان الحالية عليها هنا.


## ٥ شريط الحالة

يتم توفير المعلومات حول نافذة التحرير الحالية هنا. يمكنك عرض أو إخفاء الشريط بواسطة النقر على [عرض] - [شريط الحالة] في شريط القائمة.



يتم عرض التقدم عند تحرير البيانات هنا.	١ شريط التقدم
يتم عرض الموقع الحالي لمؤشر الماوس هنا. تشير (٠،٠ مم) إلى الزاوية العليا اليسرى من الصفحة.	٢ موقع مؤشر الماوس
يتم عرض حجم العرض الخاص بالصفحة الحالية في منطقة عرض الصورة هنا.	٣ نسبة التكبير

## ■ مربع حوار الطباعة

يتم عرضه إذا قمت بالنقر على  الموجود في شريط الأدوات أو اختيار [الملف] - [طباعة] في شريط القائمة.



### اسم الطابعة:

إذا قمت بوضع علامة على [المعاينة والتحرير] في مربع حوار [تفضيلات] الخاص ببرنامح تشغيل الطابعة، يتم عرض اسم الطابعة الخاصة ببرنامح تشغيل الطابعة. إذا قمت ببدء تشغيل أداة [المعاينة والتحرير] من قائمة البدء، قم باختيار الطابعة المرغوبة من القائمة المنسحبة.

- ◀ قم باختيار طابعة ليزر لطباعة الأصول من ذاكرة الورق الخاصة في [طباعة ذاكرة مهام الورق].
  - ◀ يتطلب وجود طابعة ليزر بدقة ٦٠٠ نقطة لكل بوصة أو أكثر لإنشاء الأصل من ذاكرة الورق.
- ومع ذلك، قد لا تكون طابعة RISO قادرة على القيام بالمسح الاستطلاعي بشكل صحيح تبعاً للموديل وجودة الطباعة الخاصة بطابعة الليزر.

### الخصائص:

يظهر مربع حوار [أولوية].  
انقر هنا لتغيير الإعدادات التي تم إجراؤها باستخدام برنامج تشغيل الطابعة.

### منفذ الإخراج:

يتم عرض منفذ الإخراج الخاص بالطابعة التي تم اختيارها.

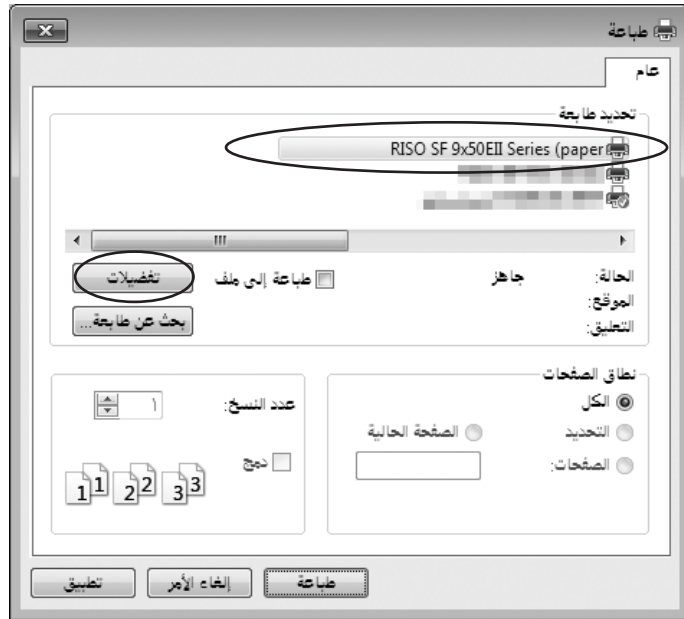
### طباعة:

النقر هنا يبدأ الطباعة.

## الإجراء الخاص بطباعة ذاكرة الورق

### التحويل من برنامج تشغيل الطباعة بشكل تلقائي

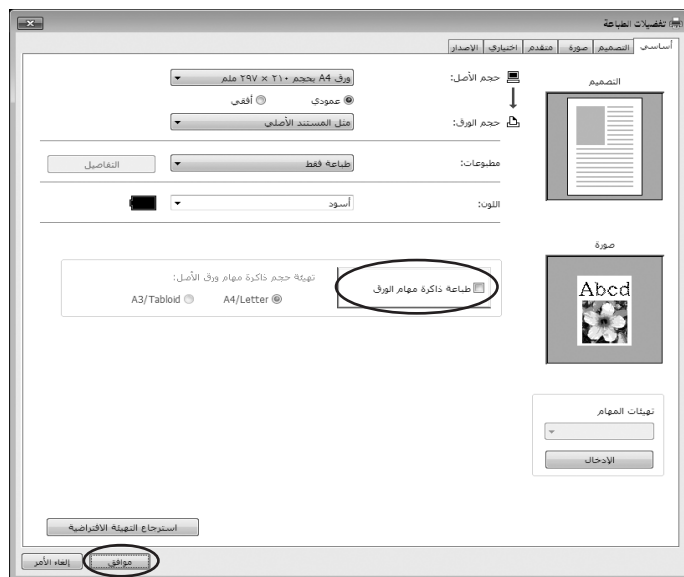
١ **قم باختيار الطباعة الخاصة بطباعة ذاكرة الورق وقم بفتح التفضيلات.**  
قم باختيار موديل الطباعة لاستخدام [طباعة ذاكرة مهام الورق]. إذا كانت الطباعة المراد استخدامها فعلياً مختلفة عن الموديل الذي تم اختياره، فقد لا تتم طباعة البيانات بشكل صحيح.



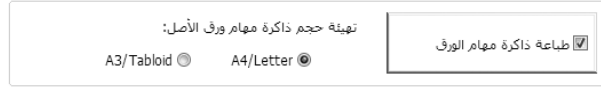
◀ قد تختلف الشاشة تبعاً للبرنامج التطبيقي الذي تقوم باستخدامه.



٢ **قم بوضع علامة اختيار في [طباعة ذاكرة مهام الورق] وانقر على [موافق].**  
قم بتهيئة الإعدادات حسب الضرورة قبل النقر على [موافق]. (٤٤)



في ذاكرة ضبط مقاسات الأصول:]. قم باختيار إما تهيئة الأصل من ذاكرة الورق على [A4/Letter] أو [A3/Tabloid] للطباعة. قم بتحميل الورق من المقاس الذي تم اختياره في طباعة الليزر. (هذا لا علاقة له في [مقاس الورق] (٥١)).



بما يتعلق في الأصل من ذاكرة الورق، يختلف مقدار البيانات المراد طباعتها حسب المقاس. يمكن للمقاس [A3/Tabloid] أن يقوم بطباعة بيانات أكثر لكل ورقة عن المقاس [A4/Letter]. لذلك، يمكن أن يقلل استخدام المقاس [A3/Tabloid] عدد الأوراق المستخدمة.



### انقر على [طباعة].

٣

يبدأ تشغيل أداة [المعاينة والتحرير] ويتم تحويل البيانات داخل الأصل من ذاكرة الورق.

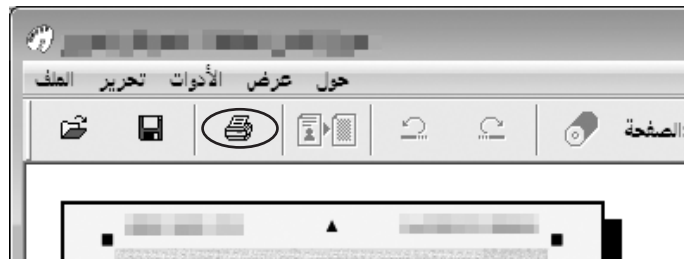


قد يتم عرض اسم زر مختلف تبعًا للبرنامج التطبيقي الذي تقوم باستخدامه.



### انقر على [طباعة].

٤



لحفظ الأصل من ذاكرة الورق، انقر على [حفظ]. (يتم حفظه كملف rcsb).



## ٥ قم باختيار طابعة ليزر وانقر على [طباعة].

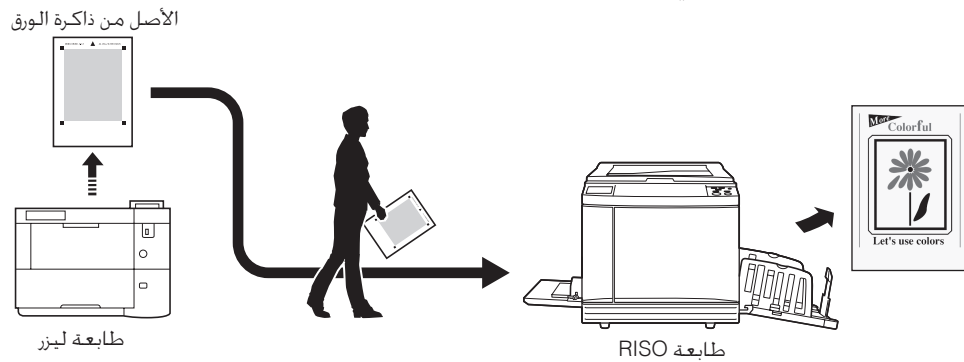
تتم طباعة الأصل من ذاكرة الورق بواسطة طابعة ليزر.



◀ تأكد من تهيئة مقاس الورق على المقاس المحدد في الخطوة ٢. إذا تم تكبير الصورة أو تصغيرها، فلا يمكن القيام بالمسح الاستطلاعي على الطابعة.

◀ يتطلب وجود طابعة ليزر بدقة ٦٠٠ نقطة لكل بوصة أو أكثر لإنشاء الأصل من ذاكرة الورق. ومع ذلك، قد لا تكون طابعة RISO قادرة على القيام بالمسح الاستطلاعي بشكل صحيح تبعاً للموديل وجودة الطباعة الخاصة بطابعة الليزر.

## ٦ قم بالمسح الاستطلاعي وطباعة الأصل من ذاكرة الورق المطبوع باستخدام طابعة RISO.



◀ راجع دليل المستخدم الخاص بطابعة RISO لاستخدام الأصل من ذاكرة الورق.



## الفتح من ملف

١ من قائمة البدء، ابدأ تشغيل أداة [المعاينة والتحرير]. (٧) 

٢ اضغط على الزر [فتح] وقم باختيار ملف.



٣ انقر على [طباعة].



◀ لحفظ الأصل من ذاكرة الورق، انقر على [حفظ]. (يتم حفظه كملف rcsb)





## قم باختيار طابعة ليزر وانقر على [طباعة].

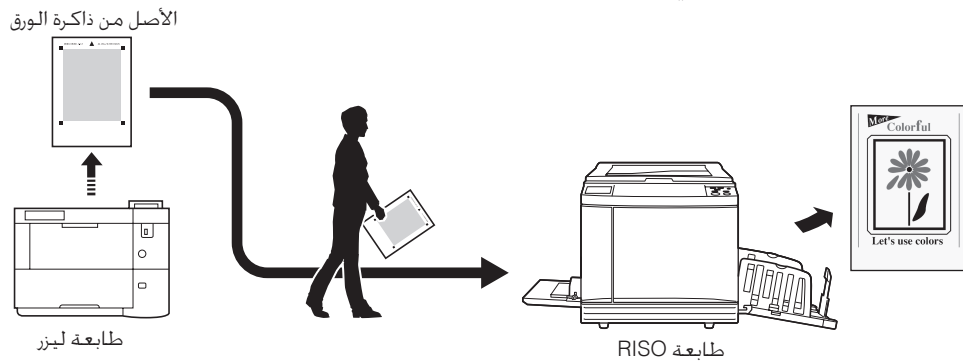
تتم طباعة الأصل من ذاكرة الورق بواسطة طابعة ليزر.



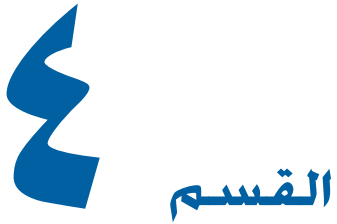
◀ تأكد من تهيئة مقاس الورق على مقاس الأصل من ذاكرة الورق. إذا تم تكبير الصورة أو تصغيرها، فلا يمكن القيام بالمسح الاستطلاعي على الطابعة.

◀ يتطلب وجود طابعة ليزر بدقة ٦٠٠ نقطة لكل بوصة أو أكثر لإنشاء الأصل من ذاكرة الورق. ومع ذلك، قد لا تكون طابعة RISO قادرة على القيام بالمسح الاستطلاعي بشكل صحيح تبعاً للموديل وجودة الطباعة الخاصة بطابعة الليزر.

## قم بالمسح الاستطلاعي وطباعة الأصل من ذاكرة الورق المطبوع باستخدام طابعة RISO.



◀ راجع دليل المستخدم الخاص بطابعة RISO لاستخدام الأصل من ذاكرة الورق.



## حذف برنامج تشغيل الطابعة

طريقة حذف برنامج تشغيل الطابعة باستعمال برنامج الحذف مشروحة هنا.

في حالة حذف برنامج التشغيل باستعمال برنامج الحذف، لا يمكن شطب مجموعة مكونات برنامج التشغيل. عند الحاجة لشطب مجموعة مكونات برنامج التشغيل، في حالات مثل الحاجة لترتيب برنامج تشغيل الطابعة، احذف برنامج تشغيل الطابعة يدويًا.

حذف برنامج تشغيل الطابعة ..... ٨١

## حذف برنامج تشغيل الطابعة

طريقة حذف برنامج تشغيل الطابعة مشروحة هنا.  
(بالنسبة لطريقة الحذف اليدوي، راجع [٨٣]).

! حذف برنامج تشغيل الطابعة، من الضروري فتح نظام Windows من قبل حساب لديه صلاحية تغيير تهيئة النظام (مشرف، إلخ).

### ١ ابدأ برنامج الحذف.

#### نظام Windows 7/Windows Vista:

انقر على [بدء]-[جميع البرامج]-[RISO]-[موديل الطابعة الخاصة بك]-[Series]-[Uninstaller] بهذا الترتيب.

#### نظام Windows 8.1:

افتح شاشة "التطبيقات" وانقر على [Uninstaller] الموجودة في مجموعة [RISO (موديل الطابعة الخاصة بك) Series].

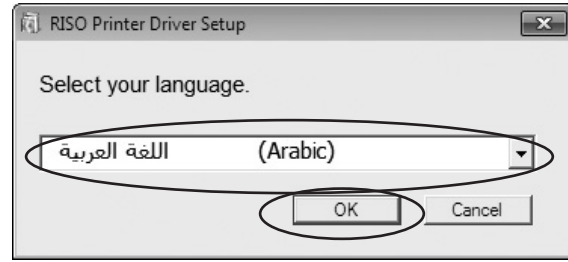
#### نظام Windows 10:

انقر على [ابدأ]-[RISO (موديل الطابعة الخاصة بك) Series]-[Uninstaller] بهذا الترتيب.

#### نظام Windows 11:

انقر على [ابدأ]-[جميع التطبيقات]-[RISO (موديل الطابعة الخاصة بك) Series]-[Uninstaller] بهذا الترتيب.

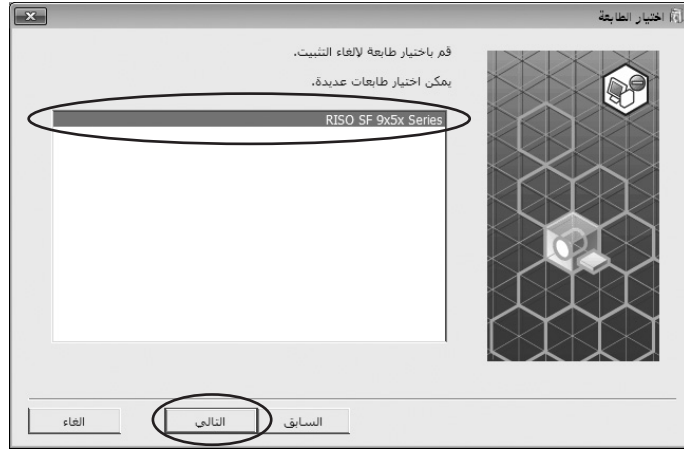
٢ قم باختيار لغتك من القائمة المنسحبة للأسفل، ثم انقر [OK].



٣ انقر على [التالي].

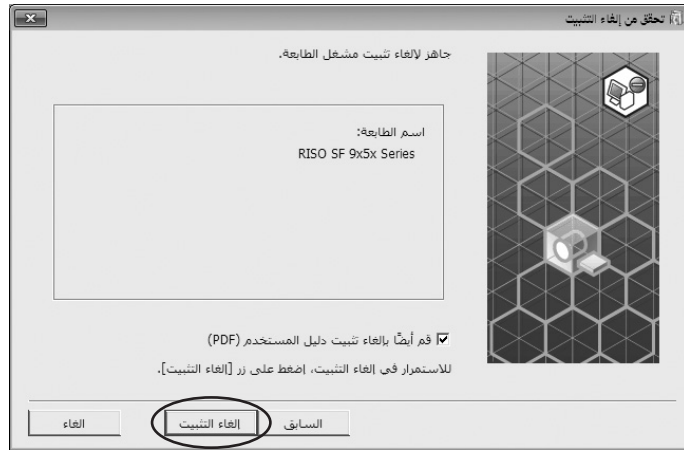


#### ٤ قم باختيار الطابعة التي تريد حذف برنامج التشغيل الخاص بها وانقر على [التالي].



#### ٥ انقر على [إزالة التثبيت].

عندما تقوم بوضع علامة صح في مربع الحوار [قم أيضًا بإلغاء تثبيت دليل المستخدم (PDF)]. سيتم أيضًا تثبيت دليل المستخدم (بصيغة PDF).



#### ٦ انقر على [إنهاء].

عندما يتم حذف برنامج تشغيل الطابعة، تأكد من إعادة تشغيل كمبيوترك. إذا كان بند إعادة التشغيل الفوري [قم بإعادة تشغيل جهاز الكمبيوتر الآن] مختارًا، يعاد تشغيل كمبيوترك بعد النقر على [إنهاء].





## القسم

# التركيب/الحذف اليدوي لبرنامج تشغيل الطابعة

طريقة تركيب/حذف برنامج تشغيل الطابعة دون استعمال برنامج التركيب/الحذف مشروحة هنا. عند استخدام "طباعة ذاكرة الورق"، قم دائماً بتركيب برنامج تشغيل الطابعة باستخدام برنامج التركيب (٩).  
 (٩)

٨٤	.....	<b>نظام Windows Vista: التركيب/الحذف اليدوي</b>
٨٤	.....	■ التركيب اليدوي عبر توصيل كبل USB
٨٦	.....	■ التركيب اليدوي عبر توصيل الشبكة/خرج محرك أقراص فلاش USB
٨٧	.....	■ حذف البرنامج يدوياً
٨٨	.....	<b>نظام Windows 7: التركيب/الحذف اليدوي</b>
٨٨	.....	■ التركيب اليدوي عبر توصيل كبل USB
٩٠	.....	■ التركيب اليدوي عبر توصيل الشبكة/خرج محرك أقراص فلاش USB
٩١	.....	■ حذف البرنامج يدوياً
٩٢	.....	<b>نظام Windows 8.1: التركيب/الحذف اليدوي</b>
٩٢	.....	■ التركيب اليدوي عبر توصيل كبل USB
٩٤	.....	■ التركيب اليدوي عبر توصيل الشبكة/خرج محرك أقراص فلاش USB
٩٥	.....	■ حذف البرنامج يدوياً
٩٦	.....	<b>نظام Windows 10/Windows 11: التركيب/الحذف اليدوي</b>
٩٦	.....	■ التركيب اليدوي عبر توصيل كبل USB
٩٨	.....	■ التركيب اليدوي عبر توصيل الشبكة/خرج محرك أقراص فلاش USB
٩٩	.....	■ حذف البرنامج يدوياً

## نظام Windows Vista: التركيب/الحذف اليدوي

- ◀ لتركيب برنامج تشغيل الطابعة، من الضروري فتح نظام Windows من قبل حساب لديه صلاحية تغيير تهيئة النظام (مشرف، إلخ).
- ◀ المشاركة في الطابعة غير مدعومة.



### التركيب اليدوي عبر توصيل كبل USB

- ١ قم بتشغيل تيار الطابعة وقم بتوصيل كبل USB بالطابعة.
- ٢ قم بتشغيل كمبيوترك.
- ٣ قم بتوصيل كبل USB بكمبيوترك.
- ٤ في نافذة [معالج العثور على أجهزة جديدة]، قم باختيار [قم بتحديد موقع برنامج التشغيل ثم قم بتثبيتته] ثم انقر على [لا تبحث على الإنترنت].
- ٥ قم باختيار [القرص غير موجود لدي. إعرض علي الاختيارات]، ثم [ابحث في الكمبيوتر عن برامج التشغيل].
- ٦ أدخل اسطوانة DVD-ROM التي تحمل اسم [RISO Printer Driver] في كمبيوترك.
- ٧ في نافذة [إستعراض]، قم باختيار ملف المعلومات الخاص ببرنامج التشغيل الذي تريد تركيبه.  
 لنظام التشغيل ٣٢-بت:  
 RISODRV.INF-[Arabic]-[Windows] -[Driver]-[Windows 32-bit] : (DVD-ROM)  
 لنظام التشغيل ٦٤-بت:  
 RISODRV.INF-[Arabic]-[Windows] -[Driver]-[Windows 64-bit] : (DVD-ROM)
- ٨ قم باختيار الطابعة المستخدمة وانقر على [التالي].

## ٩ أعدد تشغيل كمبيوترك.

١٠ افتح [لوحة التحكم]-[الأجهزة والصوت]-[الطابعات] بهذا الترتيب، وافتح خصائص الطابعة التي تم تثبيت برنامج تشغيل الطابعة بها.

١١ انقر على [معالج الطابعة] في حقل [التفاصيل].

١٢ قم باختيار معالج الطابعة التالي من القائمة ثم انقره.

لنظام التشغيل ٣٢-بت:

السلسلة SF5/SF9 : R36V8PP

لنظام التشغيل ٦٤-بت:

السلسلة SF5/SF9 : R36V6PP

١٣ قم باختيار [NT EMF 1.008] من قائمة أنواع البيانات الافتراضي وانقر على [موافق].

١٤ اطبع صفحة تجريبية.

## التركيب اليدوي عبر توصيل الشبكة/خرج محرك أقراص فلاش USB

١ افتح [لوحة التحكم]-[الأجهزة والصوت]-[الطابعات] بهذا الترتيب، واختر [إضافة طابعة] للبدء.

٢ انقر [إضافة طابعة محلية] من صندوق حوار [إضافة طابعة].

٣ قم بإنشاء المنفذ.  
في حالة التوصيل عبر الشبكة : قم بإنشاء منفذ TCP/IP أو منفذ LPR.  
في حالة خرج محرك أقراص : قم بإنشاء المنفذ المحلي ( C:\RISO\RISORINC.prn . إلخ).  
فلاش

⚠ لا يمكنك إنشاء المنفذ المحلي في مسار مشغّل البدء.  
قم بإنشاء أي فولدر ثم أنشئ المنفذ المحلي في الفولدر.

٤ انقر على [قرص خاص] و قم باختيار ملف المعلومات الخاص ببرنامج التشغيل الذي تريد تركيبه.

في حالة التوصيل عبر الشبكة:

لنظام التشغيل ٣٢-بت: (DVD-ROM):[Windows 32-bit]-[Driver]-[Arabic]-[Windows]-[RISODRV.INF]

لنظام التشغيل ٦٤-بت: (DVD-ROM):[Windows 64-bit]-[Driver]-[Arabic]-[Windows]-[RISODRV.INF]

في حالة خرج محرك أقراص فلاش USB:

لنظام التشغيل ٣٢-بت: (DVD-ROM):[Windows 32-bit]-[Driver]-[Arabic]-[Windows]-[RISODRV.INF]-[USB flash]

لنظام التشغيل ٦٤-بت: (DVD-ROM):[Windows 64-bit]-[Driver]-[Arabic]-[Windows]-[RISODRV.INF]-[USB flash]

٥ قم باختيار الطابعة المستخدمة وأنقر على [التالي].

٦ في حالة التوصيل عبر الشبكة، اطبع صفحة تجريبية.

٧ أعد تشغيل كمبيوترك.



## حذف البرنامج يدويًا

- ١ افتح [لوحة التحكم]-[الأجهزة والصوت]-[الطابعات] بهذا الترتيب، واحذف الطابعة لإلغاء التثبيت.
- ٢ من القائمة التي سيتم عرضها عند النقر بزر الفأرة الأيمن على هامش فولدر [الطابعات]، قم باختيار [تشغيل كمسؤول] ومن ثم [خصائص الخادم].
- ٣ من حقل [برامج تشغيل]، قم باختيار برنامج تشغيل الطابعة الذي تريد حذفه، وانقر على [حذف].
- ٤ عندما يتم فتح مربع حوار [احذف برنامج التشغيل ومجموعة المكونات]، قم باختيار [احذف برنامج التشغيل ومجموعة مكونات برنامج التشغيل] لحذف برنامج التشغيل ومجموعة مكونات برنامج التشغيل.

## نظام Windows 7: التركيب/الحذف اليدوي

- ❗ لتركيب برنامج تشغيل الطابعة، من الضروري فتح نظام Windows من قبل حساب لديه صلاحية تغيير تهيئة النظام (مشرف، إلخ).
- ❗ المشاركة في الطابعة غير مدعومة.
- ❗ عند استخدام "طباعة ذاكرة الورق"، قم دائماً بتركيب برنامج تشغيل الطابعة باستخدام برنامج التركيب (٩). إذا تم تركيب برنامج تشغيل الطابعة بشكلٍ يدوي، فلا تكون "طباعة ذاكرة الورق" متاحة.

### التركيب اليدوي عبر توصيل كبل USB

- ١ قم بتشغيل تيار الطابعة وقم بتوصيل كبل USB بالطابعة.
- ٢ قم بتشغيل كمبيوترك.
- ٣ قم بتوصيل كبل USB بكمبيوترك.
- ❗ لا تتقدم إلى الخطوات التالية إلى أن تظهر عبارة [لم يتم تثبيت برنامج تشغيل الجهاز بنجاح] في شريط المهام.
- ٤ قم بتفعيل [إدارة الأجهزة].  
انقر على أيقونة [أبدأ]-[لوحة التحكم]-[الأجهزة والصوت]-[إدارة الأجهزة].
- ٥ انقر الزر الأيمن على [أجهزة أخرى]-[اسم الطابعة الخاصة بك] ثم انقر على [تحديث برنامج التشغيل] من القائمة التي تظهر.  
❗ إذا لم يتم عرض اسم الطابعة الخاصة بك، انقر على [إجراء] - [تفحص تغييرات الأجهزة].
- ٦ انقر على [استعراض الكمبيوتر بحثاً عن برنامج التشغيل].
- ٧ أدخل اسطوانة DVD-ROM التي تحمل اسم [RISO Printer Driver] في كمبيوترك.
- ٨ انقر على [استعراض]. وقم باختيار المجلد المبين أدناه وانقر على [موافق].  
لنظام التشغيل ٣٢-بت:  
[Arabic]-[Windows]-[Driver]-[Windows 32-bit]:(DVD-ROM)  
لنظام التشغيل ٦٤-بت:  
[Arabic]-[Windows]-[Driver]-[Windows 64-bit]:(DVD-ROM)
- ٩ قم باختيار [اسم الطابعة الخاصة بك] من القائمة وانقر على [التالي].
- ١٠ انقر على [إغلاق] وأعد تشغيل الكمبيوتر الخاص بك.

١١ افتح [لوحة التحكم]-[الأجهزة والصوت]-[الأجهزة والطابعات] بهذا الترتيب. انقر الزر الأيمن على الطابعة التي تم تثبيتها وانقر على [خصائص الطابعة] من القائمة التي تظهر.

١٢ انقر على [معالج الطابعة] للتبويب [خيارات متقدمة].

١٣ قم باختيار معالج الطابعة التالي من القائمة ثم انقره.

**لنظام التشغيل ٣٢-بت:**

السلسلة SF5/SF9 : R36V8PP :

السلسلة SF5EII/SF9EII : R36V8QP :

**لنظام التشغيل ٦٤-بت:**

السلسلة SF5/SF9 : R36V6PP :

السلسلة SF5EII/SF9EII : R36V6QP :

١٤ قم باختيار [NT EMF 1.008] من قائمة أنواع البيانات الافتراضي وانقر على [موافق].

١٥ قم بطباعة صفحة اختبار من التبويب [عام].

١٦ انقر على [موافق] لإغلاق النافذة.

## التركيب اليدوي عبر توصيل الشبكة/خرج محرك أقراص فلاش USB

- ١ افتح [لوحة التحكم]-[الأجهزة والصوت]-[الأجهزة والطابعات] بهذا الترتيب، وقم باختيار [إضافة طابعة] للبدء.
- ٢ انقر على [إضافة طابعة محلية] من مربع حوار [إضافة طابعة].
- ٣ قم بإنشاء المنفذ.  
في حالة التوصيل عبر الشبكة : قم بإنشاء منفذ TCP/IP أو منفذ LPR.  
في حالة خرج محرك أقراص : قم بإنشاء المنفذ المحلي (C:\RISO\RISORINC.prn).  
فلاش
- ⚠ لا يمكنك إنشاء المنفذ المحلي في مسار مشغّل البدء.  
قم بإنشاء أي فولدر ثم أنشئ المنفذ المحلي في الفولدر.
- قم بإنشاء فولدر (على سبيل المثال، C:\RISO) في المحرك C، وقم بإنشاء منفذ محلي (على سبيل المثال، RISORINC.prn) في ذلك الفولدر. لا يمكنك إنشاء منفذ محلي في الجذر الخاص بمحرك بدء التشغيل.
- ٤ قم بإدخال اسطوانة DVD-ROM [RISO Printer Driver] في الكمبيوتر الخاص بك.
- ٥ انقر على [قرص خاص].
- ٦ في نافذة [استعراض]، قم باختيار ملف inf وانقر على [موافق].  
في حالة التوصيل عبر الشبكة:  
لنظام التشغيل ٣٢-بت: (DVD-ROM): (Windows 32-bit)-[Driver]-[Windows]-[Arabic]-RISODRV.INF  
لنظام التشغيل ٦٤-بت: (DVD-ROM): (Windows 64-bit)-[Driver]-[Windows]-[Arabic]-RISODRV.INF  
في حالة خرج محرك أقراص فلاش USB:  
لنظام التشغيل ٣٢-بت: (DVD-ROM): (Windows 32-bit)-[Driver]-[Windows]-[Arabic]-RISODRV.INF-[USB flash]  
لنظام التشغيل ٦٤-بت: (DVD-ROM): (Windows 64-bit)-[Driver]-[Windows]-[Arabic]-RISODRV.INF-[USB flash]
- ٧ قم باختيار [(اسم الطابعة الخاصة بك)] من القائمة وانقر على [التالي].
- ٨ قم بإدخال [اسم الطابعة] وانقر على [التالي].
- ٩ انقر على زر اختيار [عدم مشاركة هذه الطابعة]. ثم انقر على [التالي].
- ١٠ في حال الاتصال بشبكة، قم بطباعة صفحة اختبار.
- ١١ انقر على [إنهاء] لإغلاق النافذة.
- ١٢ قم بإعادة تشغيل الكمبيوتر الخاص بك.

## حذف البرنامج يدويًا

- ١ افتح [لوحة التحكم]-[الأجهزة والصوت]-[الأجهزة والطابعات] بهذا الترتيب، وقم بحذف الطابعة لإزالة تثبيتها من مجلد الطابعة.
- ٢ انقر على الطابعة الموجودة وانقر على [خصائص خادم الطابعة] الموجودة في الجزء العلوي من النافذة.
- ٣ في حقل [محركات]، انقر على [تغيير تهيئات المحرك].
- ٤ اختر برنامج تشغيل الطابعة الذي ترغب في حذفه، وانقر على زر [حذف].
- ٥ عندما يتم فتح مربع حوار [إزالة برامج التشغيل والحزمة]، قم باختيار [إزالة برنامج التشغيل وحزمة برنامج التشغيل]، لحذف برنامج التشغيل ومجموعة مكونات برنامج التشغيل.

## نظام Windows 8.1: التركيب/الحذف اليدوي

- ◀ لتركيب برنامج تشغيل الطابعة، من الضروري فتح نظام Windows من قبل حساب لديه صلاحية تغيير تهيئة النظام (مشرف، إلخ).
- ◀ المشاركة في الطابعة غير مدعومة.
- ◀ عند استخدام "طباعة ذاكرة الورق"، قم دائماً بتركيب برنامج تشغيل الطابعة باستخدام برنامج التركيب (٩). إذا تم تركيب برنامج تشغيل الطابعة بشكلٍ يدوي، فلا تكون "طباعة ذاكرة الورق" متاحة.

### التركيب اليدوي عبر توصيل كبل USB

- ١ قم بتشغيل تيار الطابعة وقم بتوصيل كبل USB بالطابعة.
- ٢ قم بتشغيل كمبيوترك.
- ٣ قم بتوصيل كبل USB بكمبيوترك.
- ٤ قم بتفعيل [إدارة الأجهزة].  
افتح شاشة "التطبيقات" وانقر على [لوحة التحكم]-[الأجهزة والصوت]-[إدارة الأجهزة].
- ٥ انقر الزر الأيمن على [أجهزة أخرى]-[اسم الطابعة الخاصة بك] ثم انقر على [تحديث برنامج التشغيل] من القائمة التي تظهر.  
◀ إذا لم يتم عرض اسم الطابعة الخاصة بك، انقر على [إجراء] - [تفحص تغييرات الأجهزة].
- ٦ انقر على [استعراض الكمبيوتر بحثاً عن برنامج التشغيل].
- ٧ أدخل اسطوانة DVD-ROM التي تحمل اسم [RISO Printer Driver] في كمبيوترك.
- ٨ انقر على [استعراض]. وقم باختيار المجلد المبين أدناه وانقر على [موافق].  
لنظام التشغيل ٣٢-بت:  
[Arabic]-[Windows8.1]-[Driver]-[Windows 32-bit]:(DVD-ROM)  
لنظام التشغيل ٦٤-بت:  
[Arabic]-[Windows8.1]-[Driver]-[Windows 64-bit]:(DVD-ROM)
- ٩ قم باختيار [اسم الطابعة الخاصة بك] من القائمة وانقر على [التالي].
- ١٠ انقر على [إغلاق] وأعد تشغيل الكمبيوتر الخاص بك.
- ١١ افتح [لوحة التحكم]-[الأجهزة والصوت]-[الأجهزة والطابعات] بهذا الترتيب، انقر الزر الأيمن على الطابعة التي تم تثبيتها وانقر على [خصائص الطابعة] من القائمة التي تظهر.

**١٢ انقر على [معالج الطباعة] للتبويب [خيارات متقدمة].**

**١٣ قم باختيار معالج الطباعة التالي من القائمة ثم أنقره.**

**لنظام التشغيل ٣٢-بت:**

R36V8PP : السلسلة SF5/SF9

R36V8QP : السلسلة SF5EII/SF9EII

**لنظام التشغيل ٦٤-بت:**

R36V6PP : السلسلة SF5/SF9

R36V6QP : السلسلة SF5EII/SF9EII

**١٤ قم باختيار [NT EMF 1.008] من قائمة أنواع البيانات الافتراضي وانقر على [موافق].**

**١٥ قم بطباعة صفحة اختبار من التبويب [عام].**

**١٦ انقر على [موافق] لإغلاق النافذة.**

## التركيب اليدوي عبر توصيل الشبكة/خرج محرك أقراص فلاش USB

- ١ افتح [لوحة التحكم]-[الأجهزة والصوت]-[الأجهزة والطابعات] بهذا الترتيب، وقم باختيار [إضافة طابعة] للبدء.  
يبحث هذا عن الطابعات الموجودة على الشبكة. يرجى الانتظار للحظات حتى تكتمل المعالجة.
- ٢ انقر على [الطابعة التي أريدها غير مُدرجة].
- ٣ انقر على [إضافة طابعة محلية أو طابعة متصلة بشبكة باستخدام الإعدادات اليدوية] في مربع حوار [إضافة طابعة].
- ٤ قم بإنشاء المنفذ.  
في حالة التوصيل عبر الشبكة : قم بإنشاء منفذ TCP/IP أو منفذ LPR.  
في حالة خرج محرك أقراص فلاش : قم بإنشاء المنفذ المحلي ( C:\RISO\RISORINC.prn ).  
⚠ لا يمكنك إنشاء المنفذ المحلي في مسار مشغّل البدء.  
قم بإنشاء أي فولدر ثم أنشئ المنفذ المحلي في الفولدر.  
قم بإنشاء فولدر (على سبيل المثال، C:\RISO) في المحرك C، وقم بإنشاء منفذ محلي (على سبيل المثال، RISORINC.prn) في ذلك الفولدر. لا يمكنك إنشاء منفذ محلي في الجذر الخاص بمحرك بدء التشغيل.
- ٥ قم بإدخال اسطوانة DVD-ROM [RISO Printer Driver] في الكمبيوتر الخاص بك.
- ٦ انقر على [قرص خاص].
- ٧ في نافذة [استعراض]، قم باختيار ملف inf وانقر على [موافق].  
في حالة التوصيل عبر الشبكة:  
لنظام التشغيل ٣٢-بت: (DVD-ROM):RISODRV.INF-[Arabic]-[Windows8.1]-[Driver]-[Windows 32-bit]  
لنظام التشغيل ٦٤-بت: (DVD-ROM):RISODRV.INF-[Arabic]-[Windows8.1]-[Driver]-[Windows 64-bit]  
في حالة خرج محرك أقراص فلاش: US:  
لنظام التشغيل ٣٢-بت: (DVD-ROM):RISODRV.INF-[USB flash]-[Arabic]-[Windows8.1]-[Driver]-[Windows 32-bit]  
لنظام التشغيل ٦٤-بت: (DVD-ROM):RISODRV.INF-[USB flash]-[Arabic]-[Windows8.1]-[Driver]-[Windows 64-bit]
- ٨ قم باختيار [(اسم الطابعة الخاصة بك)] من القائمة وانقر على [التالي].
- ٩ قم بإدخال [اسم الطابعة] وانقر على [التالي].
- ١٠ في حال الاتصال بشبكة، قم بطباعة صفحة اختبار.
- ١١ انقر على [إنهاء] لإغلاق النافذة.
- ١٢ قم بإعادة تشغيل الكمبيوتر الخاص بك.



## حذف البرنامج يدويًا

- ١ افتح [لوحة التحكم]-[الأجهزة والصوت]-[الأجهزة والطابعات] بهذا الترتيب، وقم بحذف الطابعة لإزالة تثبيتها من مجلد الطابعة.
- ٢ انقر على الطابعة الموجودة وانقر على [خصائص خادم الطابعة] الموجودة في الجزء العلوي من النافذة.
- ٣ في حقل [محركات]، انقر على [تغيير تهيئات المحرك].
- ٤ اختر برنامج تشغيل الطابعة الذي ترغب في حذفه، وانقر على زر [حذف].
- ٥ عندما يتم فتح مربع حوار [إزالة برامج التشغيل والحزمة]، قم باختيار [إزالة برنامج التشغيل وحزمة برنامج التشغيل]. لحذف برنامج التشغيل ومجموعة مكونات برنامج التشغيل.

## نظام Windows 10/Windows 11: التركيب/الحذف اليدوي

- ◀ لتركيب برنامج تشغيل الطابعة، من الضروري فتح نظام Windows من قبل حساب لديه صلاحية تغيير تهيئة النظام (مشرف، إلخ).
- ◀ المشاركة في الطابعة غير مدعومة.
- ◀ عند استخدام "طباعة ذاكرة الورق"، قم دائماً بتركيب برنامج تشغيل الطابعة باستخدام برنامج التركيب (٩). إذا تم تركيب برنامج تشغيل الطابعة بشكلٍ يدوي، فلا تكون "طباعة ذاكرة الورق" متاحة.



### التركيب اليدوي عبر توصيل كبل USB

- ١ قم بتشغيل تيار الطابعة وقم بتوصيل كبل USB بالطابعة.
- ٢ قم بتشغيل كمبيوترك.
- ٣ قم بتوصيل كبل USB بكمبيوترك.
- ٤ قم بتفعيل [إدارة الأجهزة].  
افتح [لوحة التحكم] - [الأجهزة والصوت] - [إدارة الجهاز].
- ٥ انقر الزر الأيمن على [أجهزة أخرى]-[اسم الطابعة الخاصة بك] ثم انقر على [تحديث برنامج التشغيل] من القائمة التي تظهر.  
◀ إذا لم يتم عرض اسم الطابعة الخاصة بك، انقر على [إجراء] - [تفحص تغييرات الأجهزة].
- ٦ انقر على [استعراض الكمبيوتر بحثاً عن برنامج التشغيل].
- ٧ أدخل اسطوانة DVD-ROM التي تحمل اسم [RISO Printer Driver] في كمبيوترك.
- ٨ انقر على [استعراض]. وقم باختيار المجلد المبين أدناه وانقر على [موافق].  
لنظام التشغيل ٣٢-بت:  
[Arabic]-[Windows10]-[Driver]-[Windows 32-bit]:(DVD-ROM)  
لنظام التشغيل ٦٤-بت:  
[Arabic]-[Windows10]-[Driver]-[Windows 64-bit]:(DVD-ROM)
- ٩ انقر على [إغلاق] وأعد تشغيل الكمبيوتر الخاص بك.
- ١٠ افتح [لوحة التحكم]-[الأجهزة والصوت]-[الأجهزة والطابعات] بهذا الترتيب.
- ١١ انقر الزر الأيمن على الطابعة التي تم تثبيتها وانقر على [خصائص الطابعة] من القائمة التي تظهر.

**١٢ انقر على [معالج الطباعة] للتبويب [خيارات متقدمة].**

**١٣ قم باختيار معالج الطباعة التالي من القائمة ثم أنقره.**

**لنظام التشغيل ٣٢-بت:**

R36V8PP : السلسلة SF5/SF9

R36V8QP : السلسلة SF5EII/SF9EII

**لنظام التشغيل ٦٤-بت:**

R36V6PP : السلسلة SF5/SF9

R36V6QP : السلسلة SF5EII/SF9EII

**١٤ قم باختيار [NT EMF 1.008] من قائمة أنواع البيانات الافتراضي وانقر على [موافق].**

**١٥ قم بطباعة صفحة اختبار من التبويب [عام].**

**١٦ انقر على [موافق] لإغلاق النافذة.**

## التركيب اليدوي عبر توصيل الشبكة/خرج محرك أقراص فلاش USB

- ١ افتح [لوحة التحكم]-[الأجهزة والصوت]-[الأجهزة والطابعات] بهذا الترتيب، وقم باختيار [إضافة طابعة] للبدء.  
يبحث هذا عن الطابعات الموجودة على الشبكة. يرجى الانتظار للحظات حتى تكتمل المعالجة.
  - ٢ انقر على [الطابعة التي أريدها غير مُدرجة].
  - ٣ انقر على [إضافة طابعة محلية أو طابعة متصلة بشبكة باستخدام الإعدادات اليدوية] في مربع حوار [إضافة طابعة].
  - ٤ قم بإنشاء المنفذ.  
في حالة التوصيل عبر الشبكة : قم بإنشاء منفذ TCP/IP أو منفذ LPR.  
في حالة خرج محرك أقراص فلاش : قم بإنشاء المنفذ المحلي ( C:\RISO\RISORINC.prn .إلخ).
- ⚠ لا يمكنك إنشاء المنفذ المحلي في مسار مشغّل البدء.  
قم بإنشاء أي فولدر ثم أنشئ المنفذ المحلي في الفولدر.
- قم بإنشاء فولدر (على سبيل المثال، C:\RISO) في المحرك C، وقم بإنشاء منفذ محلي (على سبيل المثال، RISORINC.prn) في ذلك الفولدر. لا يمكنك إنشاء منفذ محلي في الجذر الخاص بمحرك بدء التشغيل.
- ٥ قم بإدخال اسطوانة DVD-ROM [RISO Printer Driver] في الكمبيوتر الخاص بك.
  - ٦ انقر على [قرص خاص].
  - ٧ في نافذة [استعراض]، قم باختيار ملف inf وانقر على [موافق].  
في حالة التوصيل عبر الشبكة:  
لنظام التشغيل ٣٢-بت: (DVD-ROM):RISODRV.INF-[Arabic]-[Windows10]-[Driver]-[Windows 32-bit]  
لنظام التشغيل ٦٤-بت: (DVD-ROM):RISODRV.INF-[Arabic]-[Windows10]-[Driver]-[Windows 64-bit]  
في حالة خرج محرك أقراص فلاش: US:  
لنظام التشغيل ٣٢-بت: (DVD-ROM):RISODRV.INF-[USB flash]-[Arabic]-[Windows10]-[Driver]-[Windows 32-bit]  
لنظام التشغيل ٦٤-بت: (DVD-ROM):RISODRV.INF-[USB flash]-[Arabic]-[Windows10]-[Driver]-[Windows 64-bit]
  - ٨ قم باختيار [(اسم الطابعة الخاصة بك)] من القائمة وانقر على [التالي].
  - ٩ قم بإدخال [اسم الطابعة] وانقر على [التالي].
  - ١٠ في حال الاتصال بشبكة، قم بطباعة صفحة اختبار.
  - ١١ انقر على [إنهاء] لإغلاق النافذة.
  - ١٢ قم بإعادة تشغيل الكمبيوتر الخاص بك.

## حذف البرنامج يدويًا

- ١ افتح [لوحة التحكم]-[الأجهزة والصوت]-[الأجهزة والطابعات] بهذا الترتيب، وقم بحذف الطابعة لإزالة تثبيتها من مجلد الطابعة.
- ٢ انقر على الطابعة الموجودة وانقر على [خصائص خادم الطابعة] الموجودة في الجزء العلوي من النافذة.
- ٣ في حقل [محركات]، انقر على [تغيير تهيئات المحرك].
- ٤ اختر برنامج تشغيل الطابعة الذي ترغب في حذفه، وانقر على زر [حذف].
- ٥ عندما يتم فتح مربع حوار [إزالة برامج التشغيل والحزمة]، قم باختيار [إزالة برنامج التشغيل وحزمة برنامج التشغيل]، لحذف برنامج التشغيل ومجموعة مكونات برنامج التشغيل.



## القسم

### ملحق

١٠١	إخطارات الخطأ على شاشة الكمبيوتر.....
١٠٢	مشاكل التشغيل.....
١٠٢	■ لا تخرج المطبوعة.....
١٠٣	■ نتائج طباعة غير متوقعة.....
١٠٤	■ فعل غير متوقع.....
١٠٥	■ لا يمكن اختيار التهيئات.....

## إخطارات الخطأ على شاشة الكمبيوتر

اتخذ الإجراءات الواردة أدناه إذا ظهرت إخطارات الخطأ التالية على شاشة الكمبيوتر.

الإخطار	الوصف	الإجراء
الطباعة غير جاهزة للطباعة. (الجهاز غير جاهز.)	يظهر هذا الإخطار عندما تحتاج طابعتك RISO لورق أو لا تكون موصلة بكمبيوترك بطريقة صحيحة.	قم بإضافة ورق أو افحص طابعتك RISO وكبل الطباعة من حيث رداة التوصيل. ثم ابدأ الطباعة مجدداً.
	يظهر هذا الإخطار أيضاً عندما تمتلئ ذاكرة طابعتك RISO أثناء نقل البيانات لأن حجم البيانات المعنية كبير بشكل زائد.	قم بخفض حجم ملف بيانات الوثيقة المعنية أو قم بزيادة قيمة تهيئة [انقضاء الفترة] في نظام كمبيوترك ثم ابدأ.
الطباعة غير ممكنة لوجود خطأ في تهيئات الطباعة الحالية.	يظهر هذا الإخطار إذا كانت تهيئات الطباعة (مقاس الورق، اتجاه الطباعة، إلخ) في كل من البرنامج التطبيقي وبرنامج تشغيل الطباعة غير متطابقة.	قم بتغيير تهيئات الطباعة في البرنامج التطبيقي بحيث تطابق تلك الموجودة في برنامج تشغيل الطباعة أو العكس.

## مشاكل التشغيل

تحقق من تهيئة نظامك كما هي واردة أدناه إذا واجهت مشاكل التشغيل التالية. إذا لم تتمكن من حل المشكلة، اتصل بمندوب الصيانة لديك.

### لا تخرج المطبوعة

المشكلة	السبب / الظرف	الإجراء
طابعتك RISO لا تتلقى البيانات من كمبيوترك حتى بعد انتهاء عملية الطباعة في البرنامج التطبيقي.	كمبيوترك غير موصل بإحكام بطابعتك RISO الخاصة بك. برنامج تشغيل الطابعتة [RISO ...] غير مختار.	قم بتوصيل كبل الطابعتة (أو كبل الشبكة) بكل من كمبيوترك وطابعتك RISO بإحكام. قم باختباره واطبع مجددًا.
العبارة [طباعة] معروضة على أنها حالة الطابعتة عندما تفتح نافذة مراقب الطابعتة [RISO ...].	انتظر إلى أن يتغيّر عرض حالة الطابعتة في نافذة مراقب الطابعتة [RISO ...].	
طابعتك RISO لا يمكنها الانتهاء من معالجة بيانات الوثيقة الحالية.	تم نزع كبل الطابعتة (أو كبل الشبكة) مباشرة بعد بدء عملية طباعة في البرنامج التطبيقي. (يتم عرض العبارة [طباعة] عندما تفتح نافذة مراقب الطابعتة [RISO...] في هذه الحالة.)	أعد توصيل الكبل وقم بإلغاء العملية الحالية في نافذة مراقبة الطابعتة [RISO...]. ثم أوقف مفتاح التيار الرئيسي لطابعتك RISO. بعد حوالي ١٠ ثوان، قم بتشغيله مجددًا.
العبارة [إيقاف مؤقت] معروضة على أنها حالة الطابعتة عندما تفتح نافذة مراقب الطابعتة [RISO...].	انقر على [إعادة تشغيل] في قائمة [مستند] في نافذة مراقبة الطابعتة [RISO...].	
تهيئات الطابعتة (مقاس الورق، إجهاد الطباعة، إلخ) في كل من البرنامج التطبيقي وبرنامج تشغيل الطابعتة غير متطابقة.	قم بتغيير تهيئات الطابعتة في البرنامج التطبيقي بحيث تطابق تلك الموجودة في برنامج تشغيل الطابعتة أو العكس، وكرر عملية الطباعة من البرنامج التطبيقي.	
تم إلغاء عملية الطباعة قبل اكتمالها في البرنامج التطبيقي على كمبيوترك	أوقف مفتاح التيار الرئيسي لطابعتك RISO. بعد حوالي ١٠ ثوان، قم بتشغيله مجددًا.	
لا تبدأ طابعتك RISO بإعداد النسخة الرئيسية عند نقل بيانات الوثيقة من كمبيوترك أو لا تبدأ طابعتك RISO بالطباعة بعد إعداد النسخة الرئيسية.	إذا قمت بتهيئة [معالجة] على وضع غير الوضع "تلقائي كامل"، تتوقف عملية المعالجة الجارية لانتظار التعليمات.	اضغط مفتاح البدء على طابعتك RISO. تبدأ عملية المعالجة التالية.



## نتائج طباعة غير متوقعة

الإجراء	السبب / الظرف	المشكلة
برنامج تشغيل الطابعة [RISO...] الحالية وقم بتحرير الرسومات مجددًا لأن الرسومات لا يمكن طباعتها بطريقة صحيحة إذا تم تحريرها بينما يكون برنامج تشغيل طابعة أخرى مختارًا.	لم يتم اختيار برنامج تشغيل الطابعة [RISO...] الحالية بحيث يكون مفعلاً عند تحرير الرسومات.	لا يمكن طباعة الرسومات بطريقة صحيحة.
قم باختيار مقاس ورق آخر أو حدد مقاس الورق الخاص ضمن حدود النطاق المقبول.	مقاس الورق الخاص المحدد كبير لدرجة أنه تم تخصيص هوامش غير متوقعة على الصفحة.	
إذا كان اسم طابعتك RISO مختلفًا عن اسم موديل برنامج تشغيل طابعتك، لا يمكن طباعة بيانات الوثيقة بطريقة صحيحة.	هل تستعمل برنامج تشغيل الطابعة المناظر لطابعتك RISO؟	يتم تصغير النسخ على غير المتوقع.
قم بإلغاء خيار [استخدم خطوط الطابعة] البرنامج التطبيقي.	البند [استخدم خطوط الطابعة] مختار في البرنامج التطبيقي.	لا يمكن طباعة بعض الخطوط بطريقة صحيحة.
اجعل تهيئتي مقاس الورق متماثلتين.	تهيئة مقاس الورق في البرنامج التطبيقي غير مطابقة لتلك الموجودة في برنامج تشغيل الطابعة.	صورة الصفحة غير مضبوطة في المنتصف أو مقصوصة من أحد أطرافها.
قم بزيادة هوامش الحدود في البرنامج التطبيقي بحيث تصبح صورة الصفحة ضمن المنطقة التي يمكن الطباعة فيها في طابعتك RISO.	منطقة الطباعة المحددة في البرنامج التطبيقي تتجاوز الحد الأقصى لمنطقة الطباعة في طابعتك RISO.	
تحقق من طابعتك RISO مسترشدًا بدليل المستخدم الخاص بها.	هناك خلل في اسطوانة (برميل) الطباعة في طابعتك RISO.	
إذا تم تحديد "100% K" في وضع CMYK، قد يتم تظليل جزء أسود راسخ للبرنامج التطبيقي الذي يقوم بإنشاء البيانات الأصلية. يوصى بتحديد "R:0 و G:0 و B:0" في وضع RGB.	هل تمت تهيئة الجزء الأسود على "100% K" في وضع CMYK؟	يتم تظليل جزء أسود راسخ على الأصل للطباعة.

## فعل غير متوقع

المشكلة	السبب / الظرف	الإجراء
طابعتك RISO تكرر عملية إعداد النسخة الرئيسية لكل نسخة من الصفحة ذاتها.	مربع الاختيار [ترتيب] مختار في مربع حوار [طباعة] في البرنامج التطبيقي.	قم بإلغاء عملية الطباعة الحالية على كمبيوترك وأوقف مفتاح التيار الرئيسي الخاص بطابعتك RISO. بعد حوالي ١٠ ثوان، قم بتشغيله مجددًا، قم دائمًا بإلغاء الخيار [ترتيب النسخ] أو [ترتيب] في مربع حوار [طباعة] عند بدء عملية الطباعة.
لا تعمل طابعتك RISO كما هو محدد في خيار التحكم في الفارز [التحكم في وحدة الفرز] في برنامج تشغيل الطابعة.	عملية التجهيز النهائي المحددة في خيار [التحكم في وحدة الفرز] غير متاحة عند استعمال طابعتك RISO الحالية مع فارز اختياري.	راجع دليل المستخدم الخاص بكل من طابعتك RISO والفارز الاختياري.
لا يمكن إخراج بيانات الوثيقة الأصلية إلى محرك أقراص فلاش USB.	هل تستخدم برنامج محرك أقراص فلاش USB؟	هناك نوعان من برامج تشغيل الطابعة. للإخراج إلى محرك أقراص فلاش USB، قم بتركيب فلاش USB عبر برنامج تشغيل الطابعة. لا يمكن إخراج البيانات إلى محرك أقراص فلاش USB باستعمال برنامج تشغيل طابعة عادي. (٢٥)
هل تستخدم محرك أقراص فلاش USB مصاغ لفولدرات RISO؟	هل تستخدم محرك أقراص فلاش USB مصاغ لفولدرات RISO؟	قم بإنشاء فولدر لملفات RISO حصريًا في محرك أقراص فلاش USB. (٣٠)

## لا يمكن اختيار التهيئات

المشكلة	السبب / الظرف	الإجراء
لا يمكن إدخال اسم في مربع الحوار لتسجيل مقاس ورق خاص.	طول الاسم زائد عن سعة الحقل المناظر.	الطول المقبول هو ٣٠ حرفاً.
لا يمكن إدخال القيمة المرغوبة في الحقول المناظرة لتسجيل مقاس الورق الخاص.	القيمة ليست ضمن النطاق المقبول.	أدخل قيمة في حدود النطاقات المقبولة في الحقول المعنية.
لا يمكن تسجيل مقاس الورق الخاص في برنامج تشغيل الطباعة [RISO...].	لم يتم إغلاق مربع الحوار المعني بطريقة صحيحة.	انقر على [موافق] الموجودة في حقل [بيئة] بعد إغلاق مربع الحوار [إدخال ورق حسب الطلب]. (٤٠)
مقاس الورق الخاص المحدد لا يمكن اختياره في البرنامج التطبيقي.	لم يتم اختيار [مخصص] في البند [حجم الورق] في مربع حوار [تفضيلات] في برنامج تشغيل الطباعة.	قم باختيار [مخصص] في البند [حجم الورق].
	لا يمكن اختيار [حجم الورق: مخصص] في مربع حوار [إعداد الطباعة] في البرنامج التطبيقي.	حدّد مقاس ورق قياسياً أكبر من الورق المخصص المحدد.
عندما يتم اختيار مربع اختيار "طباعة ذاكرة الورق" أو "معاينة وحرير" لتنفيذ الطباعة، يتم عرض رسالة الخطأ "Cannot startup Preview and Edit".	هل قمت بتركيب برنامج تشغيل الطباعة بشكل يدوي؟	إذا تم تركيب برنامج تشغيل الطباعة بشكل يدوي، لا تكون "طباعة ذاكرة الورق" و "معاينة وحرير" متاحان. عند استخدام "طباعة ذاكرة الورق" و "معاينة وحرير"، قم بإعادة تركيب برنامج تشغيل الطباعة من برنامج التركيب. (٩)



