

ComColor FT Series

5430/5430R/5230/5230R/5231/5231R/
5000/5000R/2430

ComColor^{black} FT Series

1430/1430R

In deze gids wordt beschreven hoe er moet worden
gehandeld bij papierstoringen of andere problemen.

Handleiding voor het oplossen van problemen

Dit apparaat voldoet aan de stofuitstoot van het Duitse milieu-label "RAL-UZ205".



WAARSCHUWING

De "Veiligheidsvoorzorgsmaatregelen" worden vermeld in de gebruiksaanwijzing.

Lees deze goed door voordat u het apparaat in gebruik neemt.
Lees deze handleiding door en bewaar hem voor later gebruik.

Over deze handleiding

Inleiding

Bedankt voor het gebruik van een product uit de ComColor FT-serie.

In deze handleiding worden de mogelijke oorzaken en oplossingen beschreven van problemen die kunnen optreden tijdens het gebruik van dit apparaat.

Houd deze handleiding binnen handbereik, bijvoorbeeld in de buurt van het apparaat, zodat u snel iets kunt nalezen.

De volgende handleidingen zijn bij deze machine inbegrepen.

● **Beknopte handleiding**

In deze handleiding worden de basishandelingen van het apparaat beschreven en wordt toegelicht hoe de verbruiksartikelen dienen te worden vervangen.

Houd deze handleiding binnen handbereik, bijvoorbeeld in de buurt van het apparaat, zodat u snel iets kunt nalezen.

● **Gebruikershandleiding**

Deze handleiding beschrijft voorzorgsmaatregelen en specificaties, alsook de handelingen en instellingen voor elke functie.

Lees deze handleiding zodat u het apparaat beter begrijpt.

● **Beheerdershandleiding**

Deze handleiding beschrijft de instellingen van het apparaat en optionele apparatuur (IC-kaartlezer, scanner, enz.), die door de beheerder worden uitgevoerd.

● **Handleiding voor het oplossen van problemen (deze handleiding)**

Deze handleiding beschrijft hoe er moet worden gehandeld bij papierstoringen of andere problemen.

Over deze handleiding

- (1) Deze handleiding mag in zijn geheel of gedeeltelijk niet worden gereproduceerd zonder de toestemming van RISO KAGAKU CORPORATION.
- (2) De inhoud van deze handleiding kan zonder voorafgaande kennisgeving worden gewijzigd als gevolg van productverbeteringen.
- (3) RISO KAGAKU CORPORATION is niet aansprakelijk voor de gevolgen van het gebruik van deze handleiding of de machine.

Verantwoording omtrent handelsmerken

Microsoft, Windows, Windows Server, Internet Explorer en Microsoft Edge zijn geregistreerde handelsmerken of handelsmerken van Microsoft Corporation in de Verenigde Staten en/of andere landen. Mac, macOS, OS X en Safari zijn handelsmerken van Apple Inc.

Adobe, het Adobe-logo, PostScript en PostScript 3 zijn geregistreerde handelsmerken of handelsmerken van Adobe in de Verenigde Staten en/of andere landen.

Linux® is het geregistreerde handelsmerk van Linus Torvalds in de Verenigde Staten en andere landen.

ColorSet is een handelsmerk van Monotype Imaging Inc. geregistreerd in het Amerikaanse Patent & Trademark Office en kan worden geregistreerd in bepaalde jurisdicties.

FeliCa is een geregistreerd handelsmerk van Sony Corporation.

MIFARE is een geregistreerd handelsmerk van NXP B.V.

📄, **RISO**, ComColor en FORCEJET zijn handelsmerken of geregistreerde handelsmerken van RISO KAGAKU CORPORATION in de Verenigde Staten en andere landen.

Andere firmanamen en/of handelsmerken zijn geregistreerde handelsmerken of handelsmerken van elke respectievelijke onderneming.

Symbolen, notatiewijzen en schermafbeeldingen in deze handleiding

■ Symbolen die in deze handleiding worden gebruikt



Geeft waarschuwingen over het veilig gebruik van deze machine.



Geeft belangrijke items aan die dienen te worden opgemerkt of die verboden worden.

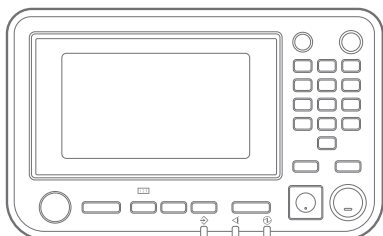


Wijst op nuttige of aanvullende informatie.

■ Namen van toetsen en knoppen

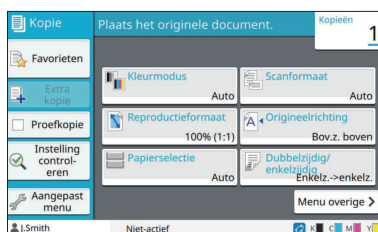
De namen van de harde toetsen op het bedieningspaneel en de knoppen/onderdelen op het aanraakscherm of het computerscherm worden aangegeven tussen vierkante haken [].

● Bedieningspaneel



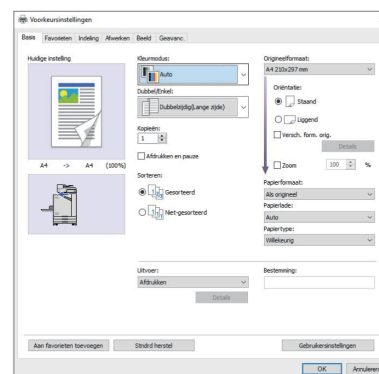
Bijvoorbeeld: Druk op [Stop]-toets.

● Aanraakscherm



Voorbeeld: Tik op [Kleurmodus].

● Computerscherm



Voorbeeld: Selecteer het selectievakje [Versch. form. orig.].

■ Namen van optionele apparatuur

In deze handleiding worden de namen van de optionele apparatuur algemeen beschreven, zoals hierna aangegeven. De specifieke naam van elk item van de apparatuur wordt gebruikt wanneer unieke kenmerken worden beschreven.

Naam die in deze handleiding wordt gebruikt	Optionele apparatuur
Stapelbak*	Brede stapelbak Auto-ctrl. stapelbak

* Optionele stapelbak aangesloten op de rechterkant van de machine.

■ Illustraties en bedieningsprocedures in deze handleiding

- De bedieningsprocedures, schermafbeeldingen en illustraties in deze handleiding zijn voor de ComColor FT5430 met de optionele scanner aangesloten.
- De schermafbeeldingen en illustraties in deze handleiding kunnen afwijken afhankelijk van het model van de machine en de gebruiksomgeving, waaronder de aangesloten optionele apparatuur.



- Sommige functies en schermweergaven op de ComColor FT2430 verschillen met die op de ComColor black FT1430/FT1430R. Voor meer informatie, zie "Voor gebruikers van ComColor FT2430 en ComColor black FT1430/FT1430R" in de "Gebruikershandleiding".
 - Verbruksinformatie op het [Systeeminfo]-scherm
 - [Kleurmodus], [Paginarand], [Beeldkwaliteit] en [Gammacorrectie] voor de kopieerfunctie op het aanraakscherm
 - [Kleurmodus], [Origineeltype], [Beeldkwaliteit], [Gammacorrectie] en [Rastering] op het scherm van het printerstuurprogramma
 - Resterende inktindicatoren op het aanraakscherm en het RISO-consolescherm
-

Inhoud

Over deze handleiding	1
Symbolen, notatiewijzen en schermafbeeldingen in deze handleiding	2
Aanraakscherm	6
[Thuis]-scherm	6
Statusgebied	7
Taaklijstpictogrammen	8
Hoofdstuk 1 Meldingen	9
Foutmeldingen op het aanraakscherm	10
Voorbeelden van meldingen	10
Service-aanvraag	10
Apparaatfout	11
Papierstoring	12
Verbruiksgoederenfout	12
Installatiefout	13
Waarschuwing	15
Informatie	19
Hoofdstuk 2 Problemen oplossen	21
Papierstoringen	24
Voorzorgsmaatregelen voor het verwijderen van vastgelopen papier	26
Veelvoorkomende papierstoringen	27
Papierbaan	29
Oplossen van algemene problemen aan deze machine	32
Problemen oplossen aan het printerstuurprogramma en met afdrukken	37
Problemen oplossen voor kopiëren	42
Problemen oplossen voor scannen	44
Problemen oplossen voor opslag en USB	45
Problemen oplossen voor de multifunctionele nabewerker of de offset-nietmachine	48
Nietjesstoringen (multifunctionele nabewerker)	50
Nietjesstoringen (offset-nietmachine)	51
De nietjeshouder is eruit gevallen (multifunctionele nabewerker)	52
Problemen oplossen voor de invoerlade	54

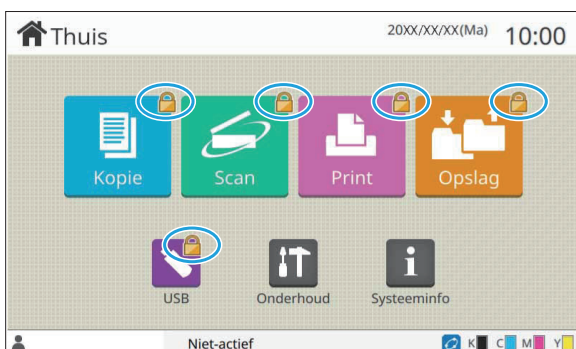
Problemen oplossen voor de IC-kaartlezer	55
Andere problemen	56
ComColor FT2430 Problemen met afdrukken of kopiëren	58
Problemen oplossen voor de optionele PostScript-kit (PS Kit FG10)	59
Hoofdstuk 3 Onderhoud	61
De printkoppen reinigen	61
De voorklep ontgrendelen	61
Papierdoorvoeren aanpassen	62
Automatische aanpassing van papierdoorvoeren	62
Handmatige afstelling van de papierdoorvoer	62
De nietjescartridge vervangen	63
De nietjescartridge vervangen R1 (Multifunctionele nabewerker)	63
De nietjescartridge R2 of R3 vervangen	64
De nietjescartridge vervangen (offset-nietmachine)	66
De perforatiebak reinigen	67
De perforatiesnippers wegdoen	67
De nietjesafvalbak reinigen	68
Verwijderen van het nietafval R5	68
Eenvoudige vragen	69

Aanraakscherm

Met het aanraakscherm kunt u functies uitvoeren en de huidige status van het apparaat controleren. De informatie in dit hoofdstuk kan u helpen bij het oplossen van storingen.

[Thuis]-scherm

In het scherm [Thuis] drukt u op een modusknop om de instellingen en functies voor die modus op te roepen. U kunt de hieronder beschreven informatie bekijken op elke modusknop of op het [Systeeminfo]-scherm.



Wanneer het slotpictogram rechtsboven op de modusknop wordt weergegeven

Het slotpictogram dat wordt weergegeven op een modusknop, geeft aan dat u zich dient aan te melden om toegang te krijgen tot die modus.

- De beheerder configureert of de gebruikers zich dienen aan te melden voor de verschillende modi.



Wanneer een modusknop lichter is gekleurd

Knoppen voor modi waarvoor de huidige gebruiker niet gemachtigd is, zijn grijs aangegeven.

- De beheerder configureert de modustoegangsrechten voor elke gebruiker.

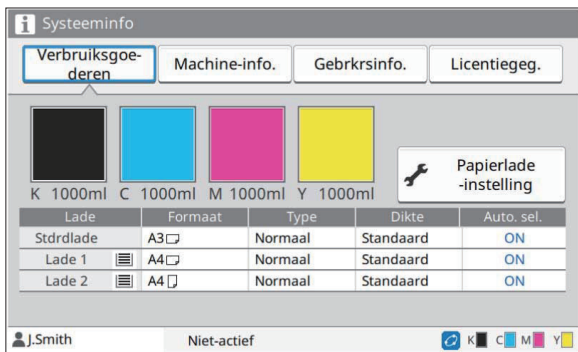


Wanneer een modusknop niet wordt weergegeven

Als de beheerder een modusknop instelt op [OFF] in [Thuischermaanpassing], wordt die modusknop niet weergegeven.



- [Beheermenu] wordt alleen weergegeven als de gebruiker is aangemeld als beheerder.
- Voor modi waarvoor optionele apparatuur vereist is, worden de modusknoppen alleen weergegeven wanneer de optionele apparatuur aangesloten is.



Scherm [Systeeminfo]

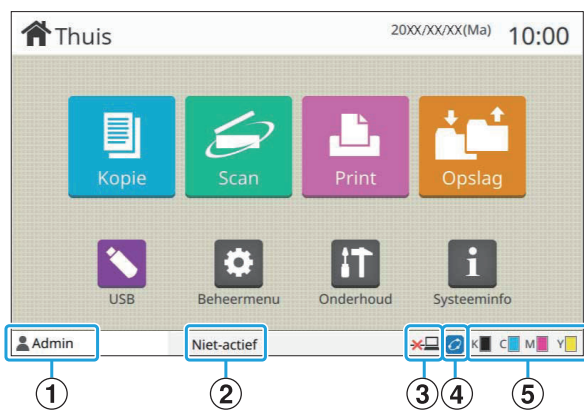
U kunt tikken op [Systeeminfo] op het [Thuis]-scherm om informatie over de verbruiksartikelen, machine, gebruiker en licentie te controleren. Het [Verbruiksgoederen]-scherm toont de status van de inkt en het papier.



- [Gebrksinfo.] wordt alleen weergegeven als een gebruiker is aangemeld.

Statusgebied

De hierna beschreven informatie wordt weergegeven op de statusbalk op het aanraakscherm.



① Gebruikersnaam

De naam van de momenteel aangemelde gebruiker wordt weergegeven.

② Printerstatus

De huidige status van de machine wordt aangegeven met een beschrijving, zoals [Niet-actief], [Afdrukken], [Fout] of [Er zijn beschikbare eenheden].

③ Offline

Dit pictogram wordt weergegeven wanneer [On-/Offline] op [OFF] staat. Zolang het pictogram wordt weergegeven, ontvangt het apparaat geen taken.

④ FORCEJET™ verbindingspictogram

Dit pictogram geeft aan of alle delen die voor afdrukken vereist zijn, correct werken. Het display voor FORCEJET™ koppelingpictogram kan variëren, afhankelijk van verbruiksartikelen of instellingen.

- (AAN): RISO-inkt wordt gebruikt
- (AAN): Niet-RISO-inkt wordt gebruikt (informatie over verbruiksgoederen is ingevoerd.)
- (Knippert): Niet-RISO-inkt wordt gebruikt (informatie over verbruiksgoederen is niet ingevoerd.)

Voor meer informatie over verbruiksartikelen, zie "De [Invoer inktinformatie]-scherm wordt weergegeven." (p.58).

⑤ Lampje resterende inkt

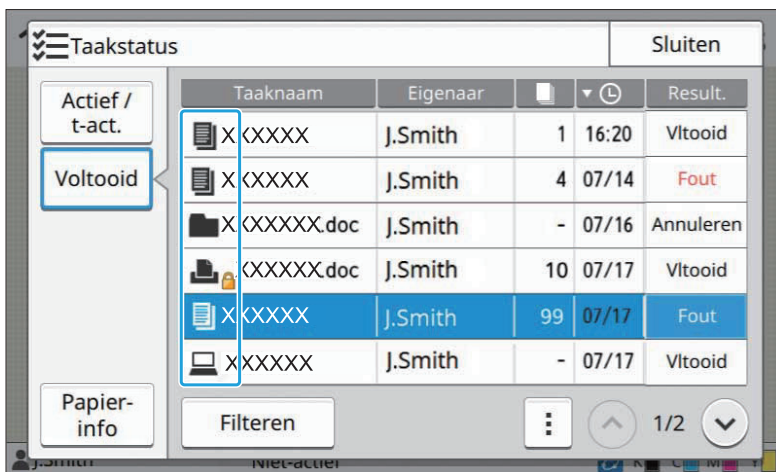
Het balkje geeft voor elke inkt de hoeveelheid resterende inkt aan. Als het balkje begint te knippen, moet de inktcartridge worden vervangen. Maak een nieuwe inktcartridge klaar voor de kleur die knippert.



- De resterende hoeveelheid inkt kan niet worden weergegeven wanneer inkt wordt gebruikt die niet van RISO afkomstig is. [--] wordt weergegeven in plaats van het indicatielampje voor resterende inkt.

Taaklijstpictogrammen

De takenlijst op het [Voltooid]-scherm toont de taaknamen en de hieronder getoonde pictogrammen van het taaktype.



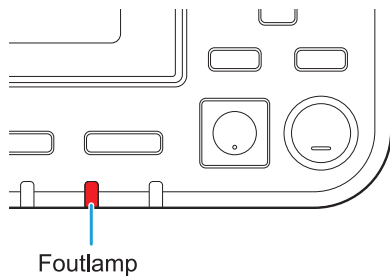
Pictogram	Taaktype
	Kopieertaak
	Afdruktaak
	Scan (e-mail)-taak
	Scan (pc)-taak
	Scan (console)-taak
	Opslag (opslaan)-taak
	Opslag (laden)-taak
	USB (opslaan)-taak
	USB (laden)-taak
	PS-taak
	Taak met een PIN-code
	Verbroken taak (verbroken gegevens of gegevens met problemen)

Hoofdstuk 1 Meldingen

In dit hoofdstuk wordt uitgelegd waarom het foutlampje op het bedieningspaneel knippert en de meldingen verschijnen op het aanraakscherm en wordt beschreven hoe u dient te handelen. Wanneer de melding wordt weergegeven, dient u het probleem op te lossen aan de hand van de instructies in de weergegeven melding.

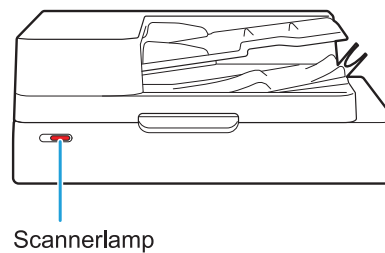
Foutlampje bedieningspaneel

Wanneer er een fout optreedt, knippert het foutlampje rood.



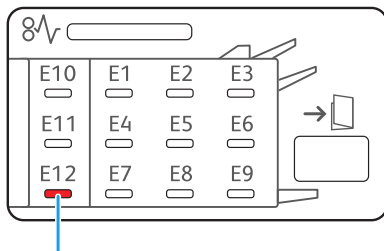
Scannerlamp

Wanneer er een fout optreedt met de scanner knippert de scannerlamp rood.



Indicatielampje papierstoringen

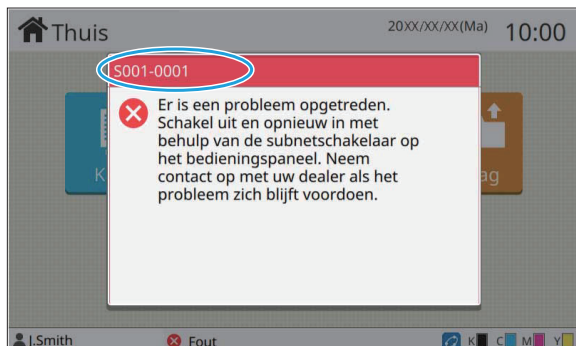
Wanneer er een papierstoring optreedt, brandt het lampje op het scherm rood.



Indicatielampje papierstoring

Foutmeldingen op het aanraakscherm

Een beschrijving van het probleem en de instructies voor het oplossen van het probleem worden weergegeven zoals hieronder wordt getoond.



- **Bovenaan het scherm met foutmeldingen wordt een alfanumerieke foutcode weergegeven. Vermeld deze foutcode wanneer u contact opneemt met uw servicevertegenwoordiger.**
 - De eerste letter van de foutmelding geeft het probleemtype aan.
 - De nummers zijn afhankelijk van de plaats van het probleem.

Voorbeelden van meldingen

Hieronder volgen voorbeelden van meldingen. Volg de instructies in de weergegeven meldingen om de problemen op te lossen.



- [Annuleren] en [Doorgaan] kunnen op sommige schermen met melding worden weergegeven. Tik op [Annuleren] om de huidige bewerking te stoppen. Raak [Doorgaan] aan om de huidige bewerking te hervatten.

<S000-0000>Service-aanvraag

Deze foutmelding wordt weergegeven wanneer er inspectie of reparatie is vereist van de klantenservice.

Melding	Hoe te handelen
Onvoldoende ruimte in het geheugen. Schakel uit en opnieuw in met behulp van de subnetschakelaar op het bedieningspaneel.	Het apparaat kan niet worden gebruikt omdat er onvoldoende vrije ruimte is op de interne harde schijf. Druk op de [Net]-schakelaar op het bedieningspaneel om het apparaat opnieuw te starten. Als het probleem hierdoor niet wordt opgelost, neem contact op met uw dealer of geautoriseerde servicevertegenwoordiger. Vermeld in elk geval de foutcode die op het aanraakscherm wordt weergegeven wanneer u contact opneemt met uw dealer of geautoriseerde servicevertegenwoordiger.

<U000-0000>Apparaatfout

Deze foutmeldingen worden weergegeven wanneer onderhoud is vereist van de klantenservice.

Melding	Hoe te handelen
Er is een probleem opgetreden met de standaardlade. U kunt ook een andere lade gebruiken om door te gaan met het afdrukken.	Probleem met de standaardlade. Tik op [Lade wijzig.] en specificeer een andere papierlade.
Er is een probleem opgetreden in de papierlade (extra lade). U kunt de standaardlade (een andere lade) gebruiken om door te gaan met afdrukken.	Er is een probleem opgetreden met de papierlade. Tik op [Lade wijzig.] en specificeer de standaardlade (een andere lade) als de papierlade.
Er is een probleem opgetreden met papierlade1 (papierlade2). Om het probleem op te lossen, verwijdert u het vastgelopen papier. U kunt ook een andere lade gebruiken om door te gaan met het afdrukken.	Er is papier vastgelopen in de papierlade. Raadpleeg "Problemen oplossen voor de invoerlade" (p.54) en verwijder het vastgelopen papier. Om door te gaan met afdrukken met een andere papierlade, tikt u op [Lade wijzig.] en specificeert u een andere papierlade.
Er is een probleem opgetreden met papierlade1 (papierlade2). Om het probleem op te lossen, verwijdert u het vastgelopen papier en drukt u op de Reset-toets. U kunt ook afdrukken via een andere lade.	Er is papier vastgelopen in de papierlade. Zie "Problemen oplossen voor de invoerlade" (p.54) en verwijder het vastgelopen papier. Om verder af te drukken via een andere lade, drukt u op de [Reset]-toets en herneemt u de bewerking. Als het probleem hierdoor niet wordt opgelost, neem dan contact op met uw dealer of geautoriseerde servicevertegenwoordiger. Vermeld in elk geval de foutcode die op het aanraakscherm wordt weergegeven wanneer u contact opneemt met uw dealer of geautoriseerde servicevertegenwoordiger.
Er heeft zich een probleem voorgedaan in de extra lade. Druk op de resettoets of schakel de stroom van het bedieningspaneel uit en in. Als het probleem niet kan worden opgelost, neem dan contact op met de serviceprovider.	Er is een papierstoring opgetreden in de extra lade. Als u wilt doorgaan met afdrukken met een andere lade, drukt u op de [Reset] toets en hervat bewerkingen. Als het probleem hierdoor niet wordt opgelost, neem contact op met uw dealer of geautoriseerde servicevertegenwoordiger. Vermeld in elk geval de foutcode die op het aanraakscherm wordt weergegeven wanneer u contact opneemt met uw dealer of geautoriseerde servicevertegenwoordiger.
Er is een probleem opgetreden met de papieruitvoer. U kunt ook een andere uitvoerlade gebruiken om door te gaan met het afdrukken.	Er is een probleem opgetreden toen papier werd uitgevoerd naar de lade of de offset-nietmachine. Tik op [UitvBak wijz] en specificeer een andere uitvoerlade.
Er is een probleem opgetreden met de papieruitvoer naar de optie. U kunt ook een andere uitvoerlade gebruiken om door te gaan met het afdrukken.	Er is een probleem opgetreden toen papier werd uitgevoerd naar de multifunctionele nabewerker of de stapelbak. Tik op [UitvBak wijz] en specificeer een andere uitvoerlade.

<X000-0000>Papierstoring

Deze foutmelding wordt weergegeven wanneer er een papierstoring optreedt.

Melding	Hoe te handelen
Knoppen geven locaties vastgelopen papier aan. Raak knop aan om oplossingsmethode weer te geven.	Er zit papier vast in het apparaat, er zit geen papier in of meerdere vellen papier werden in het apparaat ingevoerd. Raak de knop aan die de locatie van de papierstoring aangeeft om weer te geven hoe u het vastgelopen papier kunt verwijderen en volg de instructies. Voor meer informatie, zie "Papierstoringen" (p.24).

<Y000-0000>Verbruiksgoederenfout

Deze foutmelding wordt weergegeven wanneer verbruiksgoederen of vervangbare onderdelen dienen te worden vervangen.

Melding	Hoe te handelen
Voeg nieten toe aan de offset nietmachine.	Er zitten geen nietjes meer in de offset nietmachine. Zie "De nietjescartridge vervangen" (p.63) en volg de procedure om de nietcartridge te vervangen.
Afwerkenheid vol papiersnippers. Open voorklep afwerkenheid en doe de perforatiesnippers weg.	Doe alle perforatiesnippers in de perforatiebak van de multifunctionele finisher. Voor meer informatie, zie "De perforatiebak reinigen" (p.67).
Open de voorklep van de afwerkenheid en voeg nieten toe.	Er zitten geen nieten meer in de multifunctionele finisher. Voeg nieten toe. Voor meer informatie, zie "De nietjescartridge vervangen" (p.63).
Open de voorklep van de nabewerker en voeg nieten toe om boekjes te nieten.	
De houdbaarheidsdatum van inktcartridge is verlopen. Vervang de inktcartridge.	De houdbaarheidsdatum van de aangegeven inkt is verlopen. Vervang de inktcartridge.
Afwerkenheid vol nietjesafval. Open de voorklep van de afwerkenheid en leeg het nietjesafval.	De nietjesafvalbak zit vol nietjesafval. Voor meer informatie, zie "De nietjesafvalbak reinigen" (p.68).

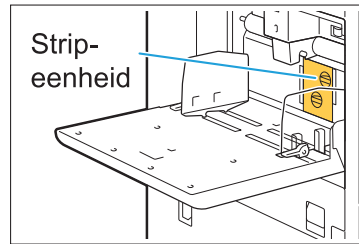
<Z000-0000>Installatiefout

Deze foutmeldingen worden weergegeven wanneer er een klep of lade niet volledig is gesloten of een inktcartridge niet juist is geplaatst.

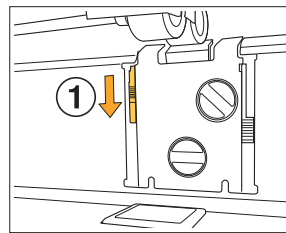
Melding	Hoe te handelen
Plaats de inktcartridges.	Er is geen inktcartridge geplaatst of er is een niet-RISO inktcartridge geplaatst. Installeer een RISO inktcartridge of neem contact op met uw beheerder.
Er werd inkt van een andere kleur geplaatst. Vervang de inktcartridge.	Het type of de kleur van de geïnstalleerde inktcartridge is niet juist. Controleer de installatiepositie en de kleur en het type van de geïnstalleerde inktcartridge en installeer de inktcartridge op de juiste wijze.
De inktcartridge is niet juist. Vervang de inktcartridge.	Als de verkeerde inktcartridge werd geplaatst, verwijder dan de inktcartridge, veeg de inktpoort schoon, plaats het deksel op de patroon en sla de patroon horizontaal op in de juiste richting.
Sluit de bovenklep.	De bovenklep van de offset-nietmachine is niet volledig gesloten. Sluit de bovenklep stevig dicht.

Controleer de stripeenheid.

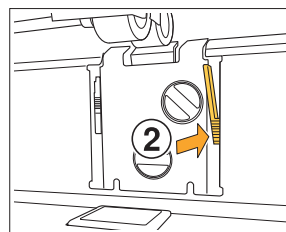
De stripeenheid is niet correct geïnstalleerd.
Installeer de stripeenheid opnieuw.



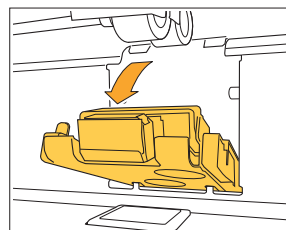
De stripeenheid installeren.



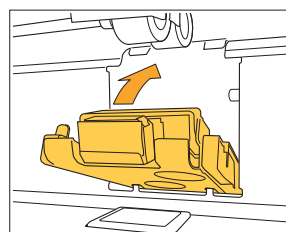
- 1 Laat de vergrendelknop (1) van de stripeenheid zakken om de stripeenheid te ontgrendelen.



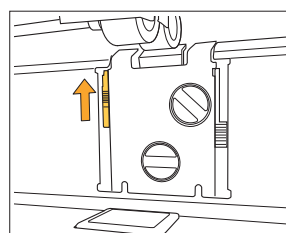
- 2 Druk op de ontgrendelhendel (2) van de stripeenheid en verwijder de stripeenheid.



- 3 Installeer de stripeenheid opnieuw.



- **Zorg ervoor dat de stripeenheid volledig is ingebracht.**



- 4 Til de vergrendelknop van de stripeenheid omhoog om de stripeenheid te vergrendelen. Wanneer de strippervergrendelknop niet vergrendeld kan worden, is de stripeenheid niet volledig ingebracht. Zorg ervoor dat de stripeenheid volledig is ingebracht.

<W000-0000>Waarschuwing

Deze waarschuwingsberichten worden weergegeven wanneer er geen papier meer in het apparaat zit, wanneer de uitvoerbak vol is, wanneer er een randapparaat niet is aangesloten of wanneer er een ander probleem is opgetreden.

Melding	Hoe te handelen
Plaats papier.	Het voor de taak gespecificeerde papier is niet geladen in de lade die beschikbaar is voor automatische selectie. Plaats papier van het juiste type en formaat in de lade die beschikbaar is voor automatische selectie. Tik anders op [Lade wijzig.] en wijzig [Papiersselectie] in een andere instelling dan [Auto] of schakel [Auto selectie] in voor een lade die gevuld is met het gespecificeerde papier.
De automatische ladeselectie is niet beschikbaar. Selecteer een papierlade en druk op de Start-toets.	Automatische selectie wordt niet uitgevoerd als deze niet is ingeschakeld voor een van de laden, zelfs wanneer de papierlade is ingesteld op [Auto]. Tik op [Papiersselectie] en selecteer de lade of schakel [Auto selectie] in voor de gewenste lade.
Het papierformaat is mogelijk niet juist. Controleer de instelling van de papierdoorvoer van de standaardlade, de lade of het papierformaat.	Het papierformaat dat opgegeven is voor de taak, is niet geplaatst. Plaats het gespecificeerde papierformaat. Tik anders op [Lade wijzig.] en schakel [Auto selectie] in voor een lade met het gespecificeerde papier.
De standaardlade (invoerlade 1, invoerlade 2, extra lade) is niet beschikbaar. U kunt ook een andere lade gebruiken om door te gaan met het afdrukken.	Er is een probleem opgetreden met de standaardlade (of met invoerlade 1, invoerlade 2 of extra lade). Tik op [Lade wijzig.] en geef een andere papierlade op.
Taaknaam: Dit papierformaat kan niet worden uitgevoerd naar de opgegeven lade. Wijzig de uitvoerbak of het papierformaat. (De taak werd verwijderd.)	Tik op [Sluiten], wijzig de instellingen en verzend de gegevens opnieuw. Zie "Papier afdrukken" in de "Gebruikershandleiding" voor meer informatie over de papierformaten die met elke lade kunnen worden gebruikt.
Dit papierformaat kan niet worden uitgevoerd naar de huidige uitvoerbak. Controleer de oriëntatie of de instellingen van het geplaatste papier.	Tik op [Sluiten], wijzig de instellingen en verzend de gegevens opnieuw. Zie "Papier afdrukken" in de "Gebruikershandleiding" voor meer informatie over de papierformaten die kunnen worden gebruikt met de uitvoerlade.
Dit papierformaat kan niet worden uitgevoerd met versprongen uitvoer. Controleer de oriëntatie of de instellingen van het geplaatste papier.	Tik op [Sluiten], wijzig de instellingen en verzend de gegevens opnieuw. Zie "Afdrukken van papier" in de "Gebruikershandleiding" voor meer informatie over het papier dat kan worden gebruikt met uitvoer-verspringen.
Er is geen bak om papier naar uit te voeren. Verwijder het papier.	Het papier dat naar elke bak wordt uitgevoerd overschrijdt de maximale laadcapaciteit. Verwijder het papier.

Melding	Hoe te handelen
Er is een fout opgetreden met de scanner.	Er is een fout opgetreden met de scanner. Tik op [Bevestigen]. Als deze melding verschijnt terwijl een origineel wordt gescand, scant u het origineel opnieuw. Als de foutmelding niet verdwijnt nadat u op [Bevestigen] heeft getikt, drukt u op de toets [Net] op het bedieningspaneel om de machine opnieuw te starten.
Het opslaan van het scanbestand is mislukt. Controleer de instelling voor de opslaglocatie.	De gescande gegevens kunnen niet worden opgeslagen. Controleer de volgende onderdelen en scan het origineel opnieuw. <ul style="list-style-type: none"> • Netwerkinstellingen van de bestemmingsserver • Problemen met de bestemmingsserver • Aansluiting van netwerkkabels • Instellingen van [Bestemming] voor de gescande gegevens
Het opslaan van het scanbestand is mislukt. De bestandsgrootte overschrijdt het maximum, of de bestandsnaam bestaat al. Controleer.	De gescande gegevens kunnen niet worden opgeslagen. Tik op [Sluiten] en scan het origineel opnieuw. Als er al een bestand met dezelfde naam bestaat, wijzigt u de bestandsnaam. Om op te slaan naar de interne harde schijf van de machine, tikt u op [Scan] op het [Thuis]-scherm en selecteert u [Console]. Als het bestand met de gescande gegevens groter is dan de bovenste limiet, verkleint u het aantal pagina's in het origineel of wijzigt u de opslagindeling.
Er werd geen USB-station geplaatst. Plaats een USB-station en raak "Opnieuw" aan.	Er is geen USB-flash-station aangesloten op het apparaat. Om op te slaan op een USB-stick, sluit u deze aan op de machine en tikt u op [Opnieuw]. Tik op [Annuleren] om het opslaan op de USB-schijf te annuleren. Tik op [Op int. HDD opsl.] om naar de interne harde schijf van de machine op te slaan.
Opslaan op USB-station mislukt. De vermoedelijke oorzaken zijn: <ul style="list-style-type: none"> • Het aantal bestanden of de ruimte is vol • Het schrijven naar USB-station is niet toegestaan. Controleer.	U heeft geprobeerd een bestand op te slaan met een naam die reeds bestaat op de USB-stick. Tik op [Sluiten] of [Annuleren] en wijzig de bestandsnaam of tik op [Op int. HDD opsl.] om het bestand op te slaan op de interne harde schijf van de machine. Er is onvoldoende ruimte op de USB-stick. Wijzig de bestemming naar de interne harde schijf van het apparaat of verwijder onnodige gegevens van de USB-stick om voldoende ruimte vrij te maken en sla de gegevens vervolgens opnieuw op. De USB-stick is beveiligd tegen schrijven. Tik op [Sluiten] of [Annuleren] om het opslaan op de USB-stick te annuleren of tik op [Op int. HDD opsl.] om het bestand op te slaan op de interne harde schijf van de machine.
Er bestaat een bestand met dezelfde naam in de opslaglocatie. Wilt u het overschrijven?	U hebt geprobeerd het bestand op te slaan met een bestandsnaam die al op de USB-stick staat. Tik op [Doorgaan] om het bestaande bestand te overschrijven. Om de bestandsnaam te wijzigen en op te slaan, raakt u [Annuleren] aan en slaat u het bestand opnieuw op.

Melding	Hoe te handelen
<p>Het verzenden van de e-mail is mislukt. Controleer de instelling van de e-mailserver.</p>	<p>De gescande gegevens konden niet per e-mail worden verzonden. Controleer het volgende.</p> <ul style="list-style-type: none"> • Instelling mailservers • Problemen met e-mailserver • Aansluiting van netwerkkabels
<p>Het verzenden van de e-mail is mislukt. De grootte van de e-mail overschrijdt de maximale verzendlimiet. Wijzig de instelling van de scanfunctie.</p>	<p>Zie "E-mailinstelling" in de "Beheerdershandleiding" voor meer informatie over de instellingen van de mailservers. Of neem contact op met uw mailserversbeheerder.</p>
<p>Het verzenden van de e-mail is mislukt. De e-mailserver werkt mogelijk niet goed. Controleer.</p>	
<p>Afdrukken op envelop. opgegeven. Controleer of instell. zoals 2x-zijdig afdr., afw.eenh.inst. of andere instel. die niet in combi-natie gebruikt kunnen worden geconfigureerd zijn.</p>	<p>Incompatibele instellingen voor de enveloptaak zijn gespecificeerd. Annuleer de volgende instellingen en verzend de gegevens opnieuw.</p> <ul style="list-style-type: none"> • Dubbelzijdig afdrukken • Functies die zijn opgegeven op de multifunctionele nabewerker <p>[Envelop] is geselecteerd voor [Dikte] van de papiersoortinstelling wanneer wordt afgedrukt op ander papier dan de envelop. Tik op [Lade wijzig.] en wijzig [Dikte] in [Standaard].</p>
<p>Een bestand met een groot aantal gegevens wordt momenteel verwerkt. Druk op de knop "Doorgaan" om de verwerking te voltooien, of druk op de knop "Annuleren" om de taak te verwijderen.</p>	<p>Een taak met een grote hoeveelheid gegevens wordt verwerkt. Als een taak een grote hoeveelheid gegevens bevat, wordt u aangeraden deze als een wachtende taak te behandelen of in de opslag op te slaan voordat u deze afdrukt.</p>
<p>Onvoldoende ruimte op HDD. Verwijder onnodige taken om ruimte vrij te maken op de HDD.</p>	<p>De harde schijf van het apparaat is vol. Verwijder voltooide taken of onnodige documenten in de opslag om ruimte op de harde schijf vrij te maken.</p>
<p>Taaknaam: Deze taak werd verwijderd.</p>	<p>De bijbehorende taak is in de RISO-console verwijderd terwijl deze was opgeschort. Verzend de gegevens opnieuw.</p>
<p>Taaknaam: Deze taak kan niet worden uitgevoerd. Controleer het gegevenstype. (De taak werd verwijderd.)</p>	<p>De gespecificeerde taak kan niet worden afgedrukt omdat het bestand wordt gebruikt door de Software voor definitie streepjescodegebied.</p>

Melding	Hoe te handelen
<p>De transportband is vuil. Een vuile transportband zorgt voor onnauwkeurig afdrukken. Neem contact op met uw dealer.</p>	<p>De transportband moet worden gereinigd. Neem contact op met uw dealer of geautoriseerde servicevertegenwoordiger.</p> <ul style="list-style-type: none">  Het formaat en de positie van het papier kunnen niet worden gedetecteerd wanneer de transportband vuil is, wat tot foutieve afdrukken leidt. Het reinigingswerk moet worden uitgevoerd door het personeel van de technische dienst. Bel de klantenservice wanneer deze melding wordt weergegeven. Zolang de transportband niet gereinigd is, zijn de marges rond de randen van het papier 5 mm, ongeacht de instelling voor het afdrukbaar gebied.
<p>De tijd van de Kerberos-server is mogelijk niet gesynchroniseerd met die van de printer.</p>	<p>Er is een tijdsverschil tussen de interne klok van het apparaat en de Kerberosserver. Neem contact op met uw beheerder. De tijd kan worden gesynchroniseerd met behulp van [Synchronisatie NTP-tijd] in [Beheermenu].</p>
<p>Deze inkt is niet door RISO vervaardigd. Inkt die niet van RISO is kan storingen voor de printer tot gevolg hebben. De schade die veroorzaakt wordt door gebruik van inkt die niet van RISO is, is niet gewaarborgd door de productgarantie of servicecontract. Controleer de garantie of dienstcontract. Wilt u deze inkt gebruiken?</p>	<p>Er is een niet-RISO inktcartridge geplaatst. Neem contact op met uw beheerder om na te gaan of u deze inkt mag gebruiken. Om de niet-RISO inktcartridge te blijven gebruiken, tikt u op [Ja] en vult u de juiste gegevens in op het [Invoer inktinformatie]-scherm dat vervolgens verschijnt. Voor meer informatie, zie "De [Invoer inktinformatie]-scherm wordt weergegeven." (p.58).</p>
<p>Het nietjesapparaat (perforator, stapelbak, boeklade, lade voor drie vouwen) van de nabewerker is niet aangesloten. Controleer. (De taak werd verwijderd.)</p>	<p>Elk apparaat (nietjesapparaat, perforator, bovenlade, stapelbak, boeklade, lade voor drie vouwen) van de multifunctionele nabewerker is niet aangesloten. Neem contact op met uw dealer of geautoriseerde servicevertegenwoordiger.</p>
<p>Het verlagen van de stapelbak is mislukt. Controleer de lade van de afwerkeenheid.</p>	<p>Mogelijk blokkeert iets de stapelbak. Zorg dat er zich niets onder of in de buurt van de bak bevindt.</p>
<p>Taaknaam: Kan niet afdrukken vanwege een storing in het nietjesapparaat (perforator, bovenste lade, stapelbak, boeklade, lade voor drie vouwen) van de nabewerker. U kunt afdrukken zonder het nietjesapparaat (perforator, bovenbak, stapelbak, boeklade, lade voor drie vouwen) te gebruiken. (De taak werd verwijderd.)</p>	<p>Het nietjesapparaat, de perforator, bovenbak, stapelbak, boeklade of lade voor drievoudige uitvoer van de multifunctionele nabewerker kan niet worden gebruikt. Neem contact op met uw dealer of geautoriseerde servicevertegenwoordiger. Als u op [Sluiten] tikt, kunt u het apparaat blijven gebruiken, behalve het apparaat met een fout.</p>

Melding	Hoe te handelen
<p>Taaknaam: Er is papierformaat aanwezig dat niet uitgevoerd kan worden met de zigzagvouwinstelling. Controleer de afdrukgegevens. (De taak werd verwijderd.)</p>	<p>Het origineel bevat de pagina waarvan het papierformaat niet compatibel is met [Gem. form. zigz.v]. De combinaties van papierformaten die actief zijn [Gem. form. zigz.v], zijn alleen A4- en A3-papier, B5- en B4-papier en Letter-R- en Ledger-papier. Controleer het originele formaat.</p>
<p>Dit papierformaat kan niet worden uitgevoerd met de huidige instelling voor het vouwen van het papier. Controleer de oriëntatie of de instellingen van het geplaatste papier.</p>	<p>Tik op [Sluiten] en wijzig de instellingen. Voor meer informatie over de papierformaten en oriëntaties die kunnen worden gebruikt wanneer u het papier vouwt, raadpleegt u "Vouwen" of "Boekfunctie" in de "Gebruikershandleiding".</p>
<p>Dit papierformaat kan niet worden uitgevoerd met de huidige instelling voor boekjes. Controleer de oriëntatie of de instellingen van het geplaatste papier.</p>	<p>Tik op [Sluiten] en wijzig de instellingen. Voor meer informatie over de papierformaten en oriëntaties die kunnen worden gebruikt wanneer u boekjes maakt, raadpleegt u "Boekje" in de "Gebruikershandleiding".</p>
<p>Dit papierformaat kan niet worden uitgevoerd met de huidige instelling voor nieten/perforatie. Controleer de oriëntatie of de instellingen van het geplaatste papier.</p>	<p>Tik op [Sluiten] en wijzig de instellingen. Voor meer informatie over de papierformaten en oriëntaties die kunnen worden gebruikt tijdens nieten, raadpleegt u het volgende.</p> <ul style="list-style-type: none"> • Bij gebruik van de offset-nietmachine "Nieten" van de "Gebruikershandleiding" • Wanneer u de multifunctionele nabewerker gebruikt "Nieten/perforeren" van de "Gebruikershandleiding"
<p>De gegevens die de volgende instellingen bevatten kunnen niet worden gebruikt met overlay.</p>	<p>Overlay is niet beschikbaar als de geselecteerde overlay-afbeelding de volgende instellingen heeft. Tik op [Sluiten] om de instelling te annuleren en de gegevens opnieuw in het vak op te slaan.</p> <ul style="list-style-type: none"> • Reproductieformaat • Dubbelzijdig • Nieten/perforeren • Combineren • Beeld herhalen • Boekje • Boekfunctie • Vouwen • Verschillend formaat origineel • Programma • Omslagblad toevoegen • Beeld automatisch draaien
<p>IP-adres van LAN0 en LAN1, of netwerksegment kunnen in conflict zijn. Controleer de netwerkinstellingen van LAN0 en LAN1.</p>	<p>Hetzelfde IP-adres (segment) is ingesteld op LAN0 en LAN1 van de machine. Als u IP-adressen handmatig toewijst, gebruik dan een verschillend IP-adres voor LAN0 en LAN1. Controleer het IP-adres van [Netwerkinstelling (IPv4)] of [Netwerkinstelling (IPv6)] in [Beheermenu].</p>

<I000-0000>Informatie

Deze meldingen worden weergegeven wanneer onderhoud van het apparaat is vereist.

Melding	Hoe te handelen
<p>De opvangbak moet binnenkort worden vervangen. Neem contact op met uw dealer en houd een nieuwe opvangbak klaar.</p>	<p>De opvangbak moet worden vervangen. Neem contact op met uw dealer of geautoriseerde servicevertegenwoordiger.</p> <ul style="list-style-type: none">  Afdrukken kan niet worden uitgevoerd als de aftaptank vol is. Bel onmiddellijk voor service wanneer deze melding verschijnt.
<p>Onderdelen van de offset nietmachine moeten worden vervangen. Neem contact op met uw dealer.</p>	<p>Neem contact op met uw dealer of geautoriseerde servicevertegenwoordiger. Als u op [Sluiten] tikt, kunt u de machinefuncties blijven gebruiken, behalve de offset-nietmachine. Afdrukken is mogelijk met een andere stapelbak.</p>
<p>Inkpatroon is bijna op. Gebruik of vervang de inktcartridge binnenkort.</p>	<p>Het is aan te raden om de inktcartridge voor een optimale afdrukkwaliteit binnen ongeveer 24 maanden na de productiedatum te gebruiken (indien bewaard bij kamertemperatuur).</p>

Hoofdstuk 2 Problemen oplossen

2

In dit hoofdstuk wordt beschreven wat u moet doen wanneer er zich een probleem voordoet. Gebruik de informatie in dit hoofdstuk om u te helpen bij het oplossen van storingen.

Probleem	Zie
Papierstoringen	p.24
Oplossen van algemene problemen aan deze machine	
De machine werkt helemaal niet. / Er wordt niets weergegeven op het aanraakscherm wanneer de spanning wordt ingeschakeld.	p.32
Er wordt niets weergegeven op het aanraakscherm, zelfs niet wanneer op de toetsen van het bedieningspaneel wordt getikt.	p.32
Het bedieningspaneel loopt vast tijdens het afsluiten en doet niets meer.	p.32
De scanner werkt niet.	p.32
De afdrukresultaten zijn licht of donker.	p.32
Bij het kopiëren of scannen wordt het origineel in de ADF niet goed ingevoerd.	p.33
Afdrukken of kopieën hebben witte strepen of zien er wazig uit.	p.33
De uitvoerresultaten zijn vuil of hebben zwarte strepen.	p.33
De gekopieerde of gescande gegevens zijn wazig of een deel van de gegevens wordt niet afgedrukt.	p.33
De achterkant van het origineel is zichtbaar.	p.34
Moiré-interferentie treedt op.	p.34
Het papier wordt vuil. / De afdruk is niet goed uitgelijnd.	p.34
Er wordt geen papier ingevoerd. / De achterzijde van een kaart is beschadigd. / Er zijn meerdere vellen papier ingevoerd.	p.34
Er treedt een meervoudige invoerfout op, hoewel er niet meerdere vellen papier werden ingevoerd, of er treden regelmatig meerdere invoerfouten op.	p.35
Problemen oplossen aan het printerstuurprogramma en met afdrukken	
Kan niet afdrukken vanaf een computer.	p.37
Kan niet goed afdrukken op papier met een afwijkend formaat.	p.37
Wanneer u een document met meerdere pagina's afdrukt, worden sommige pagina's afgedrukt met een onjuist papierformaat.	p.38
Het duurt lang om af te drukken. / Bij het afdrukken van meerdere kopieën, geeft de printer een pieptoon na het afdrukken van elke kopie.	p.38
De pincode voor een taak is verloren.	p.38
[Kleurendr.] en [Auto] worden niet weergegeven in het [Kleurmodus]-menu op het scherm van het printerstuurprogramma.	p.38
Kan geen pagina's specificeren om af te drukken.	p.38
Er wordt slechts één exemplaar (pagina) afgedrukt, hoewel er meerdere exemplaren (pagina's) zijn gespecificeerd.	p.38
Kan een taak niet opnieuw afdrukken op het [Taakstatus]-scherm.	p.38
Na het onderbreken van een taak of het uit- en weer inschakelen van de machine is het onbekend hoeveel afdrukken is voltooid.	p.38
Er is papier geladen, maar de foutmelding "Plaats papier" wordt weergegeven.	p.39

Probleem	Zie
De resultaten van afdrukken in kleur zijn slecht.	p.39
Afgedrukte afbeeldingen zijn licht of vervaagd.	p.39
De papierranden worden vuil.	p.39
Afbeeldingen zijn helder of donker.	p.39
Dubbelzijdig afdrukken kan niet worden uitgevoerd met het papier dat in de standaardlade is geplaatst.	p.40
De verzonden gegevens werden een afgebroken taak.	p.40
De kleuren van een streepjescode-achtergrond of afbeeldingen in de buurt kunnen niet worden afgedrukt.	p.40
De layout-volgorde is niet correct.	p.40
Wanneer de impositie is gespecificeerd, worden de paginanummers niet aan beide zijden van het papier gestempeld.	p.40
Een deel van het origineel (afbeelding) ontbreekt in de gevormde poster.	p.40
Een deel van de poster wordt gevormd met een of meer blanco pagina's. / De afgedrukte afbeelding van de poster wordt niet in het midden gevormd.	p.40
Kan de vellen bedrukt papier niet goed plakken om een poster te vormen. / Kan niet langs de snijlijnen snijden (registermerken).	p.41
Kan de vellen bedrukt papier niet goed plakken om een poster te vormen.	p.41
Problemen oplossen voor kopiëren	
Een deel van het origineel ontbreekt in de gekopieerde gegevens.	p.42
Dubbelzijdig kopiëren is uitgevoerd, maar de achterkant van een of meer pagina's is leeg.	p.42
Dubbelzijdig kopiëren kan niet worden uitgevoerd voor het papier dat in de standaardlade is geplaatst.	p.42
Kan niet meerdere originelen als één taak kopiëren.	p.42
Het papier is op de verkeerde positie geniet.	p.43
Problemen oplossen voor scannen	
Er zijn geen gescande gegevens op het scanscherm van de RISO-console.	p.44
Een deel van het origineel ontbreekt in de gescande gegevens.	p.44
De kleurmodus is ingesteld op [Auto], maar het apparaat herkent kleurenoriginelen niet automatisch.	p.44
De gescande gegevens kunnen niet worden opgeslagen op een computer in het netwerk.	p.44
Problemen oplossen voor opslag en USB	
Bestanden die zijn opgeslagen op een USB-stick worden niet weergegeven op de printer.	p.45
Kan niet goed afdrukken op papier met een afwijkend formaat.	p.45
Er is papier geladen, maar de foutmelding "Plaats papier" wordt weergegeven.	p.45
De resultaten van afdrukken in kleur zijn slecht.	p.45
Dubbelzijdig afdrukken kan niet worden uitgevoerd met het papier dat in de standaardlade is geplaatst.	p.46
Een deel van het origineel ontbreekt in de gekopieerde gegevens.	p.46
Een deel van het origineel ontbreekt in de gescande gegevens.	p.46

Probleem	Zie
De kleurmodus is ingesteld op [Auto], maar het apparaat herkent kleurenoriginelen niet automatisch.	p.46
Problemen oplossen voor de multifunctionele nabewerker of de offset-nietmachine	
De multifunctionele nabewerker of de offset-nietmachine werkt niet.	p.48
Wanneer u het origineel kopieert, wordt het papier op de verkeerde positie geniet.	p.48
Het uitgevoerde papier wordt niet geniet of de nietjes gaan er niet goed doorheen, ze buigen of breken bijvoorbeeld. / Papier wordt niet uitgevoerd uit de offset nietmachine.	p.48
De vellen komen losjes in de offset-nietmachine gestapeld. / Afdrukken zijn omgekruld.	p.49
Problemen oplossen voor de invoerlade	
Papier is vastgelopen in de invoerlade. / De lade kan niet goed worden uitgetrokken.	p.54
Problemen oplossen voor de IC-kaartlezer	
Kan niet inloggen met de IC-kaart.	p.55
Een geregistreerde IC-kaart is verloren of ontbreekt.	p.55
Andere problemen	
De voorklep gaat niet open.	p.56
De juiste gebruikersnaam wordt niet weergegeven wanneer u op de indexknop op het [Aanmelden]-scherm tikt.	p.56
Een taak met een pincode kan niet worden verwijderd.	p.56
De printer wordt niet automatisch wakker.	p.56
Het RISO Console-scherm wordt niet weergegeven.	p.56
Sommige modusknoppen worden niet weergegeven op het RISO Console-scherm.	p.56
Hoe kan ik papier toevoegen tijdens het afdrukken.	p.56
Kan niet afdrukken vanaf een computer bij gebruik van externe serververificatie.	p.57
De [Invoer inktinformatie]-scherm wordt weergegeven.	p.58
ComColor FT2430 Problemen met afdrukken of kopiëren	
Wanneer het origineel in kleur wordt afgedrukt, zien kleuren anders dan rood en zwart op de afdruk er niet hetzelfde uit als op het origineel.	p.58
Problemen oplossen voor de optionele PostScript-kit (PS Kit FG10)	
Bestanden die zijn opgeslagen op een USB-stick worden niet weergegeven op de printer.	p.59
Het duurt lang om af te drukken bij gebruik van Mac OS. / Afdrukken kan niet worden uitgevoerd met de huidige instellingen.	p.59
Wanneer u Mac OS gebruikt om een document met meerdere pagina's af te drukken, worden sommige pagina's afgedrukt met een onjuist papierformaat.	p.59
Wanneer u een Pdf-bestand rechtstreeks vanaf een USB-stick afdrukt, wordt een papier afgedrukt met de tekst "Implementation limit exceeded (Implementatielimit overschreden)".	p.59

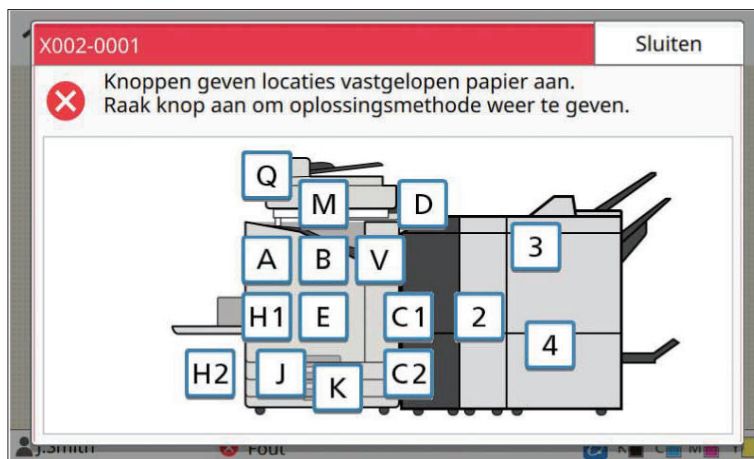
Papierstoringen

Als er een papierstoring optreedt in het apparaat, de multifunctionele finisher of de automatische documenttoevoer (ADF), stopt het afdrucken, knippert het foutlampje op het bedieningspaneel rood en wordt de locatie van de papierstoring aangegeven op het aanraakscherm. Volg de procedure die op het aanraakscherm wordt weergegeven om het vastgelopen papier te verwijderen en het afdrucken te hervatten.

⚠ WAARSCHUWING

Wees voorzichtig met uitstekende onderdelen en metalen aansluitingen wanneer u uw hand in het apparaat steekt om bijvoorbeeld vastgelopen papier te verwijderen. Anders kunt u letsel oplopen.

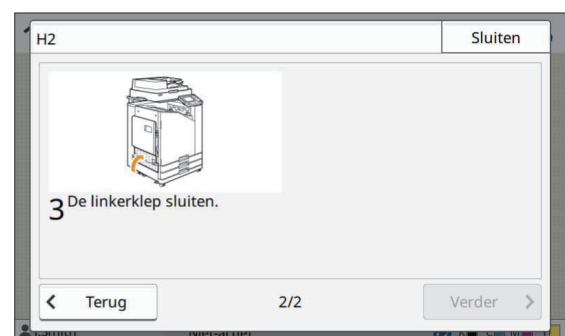
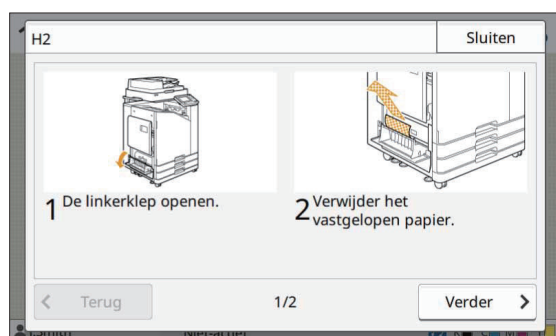
- 1 Raak de knop aan die de locatie van de papierstoring aangeeft om weer te geven hoe u het vastgelopen papier kunt verwijderen.



- 2 Volg de procedure die wordt weergegeven op het aanraakscherm om het papier te verwijderen.

Tik op [Terug] of [Verder] om de vorige of volgende pagina weer te geven.

De onderstaande schermafbeeldingen zijn voorbeelden van de weergave wanneer er een papierstoring is.



3 Tik op [Sluiten].

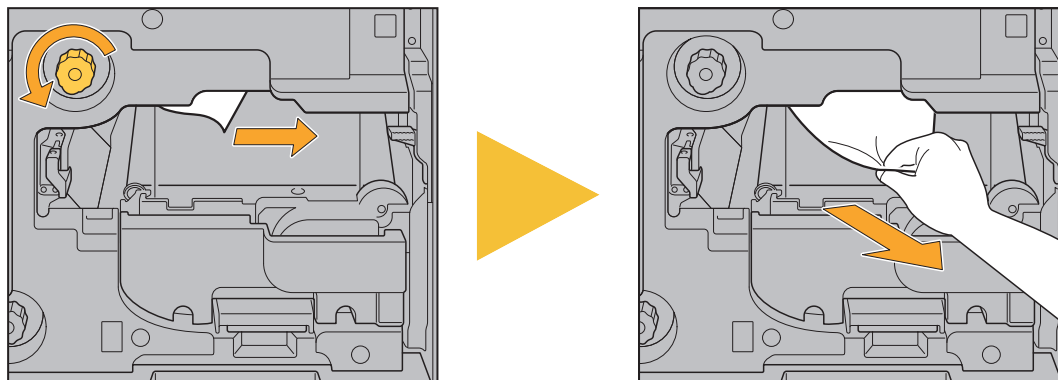
Ga terug naar het scherm in Stap 1. Controleer of de knop die de locatie van de papierstoring aangaf is gedoofd. Wanneer alle vastgelopen papier verwijderd is en de kap gesloten is, verdwijnt het fout scherm en verschijnt het vorige scherm.



- Zolang er alfabetknoppen op het scherm worden weergegeven, zit er nog papier in de aangegeven locatie. Herhaal Stap 1 tot 3 om het vastgelopen papier te verwijderen.

Voorzorgsmaatregelen voor het verwijderen van vastgelopen papier

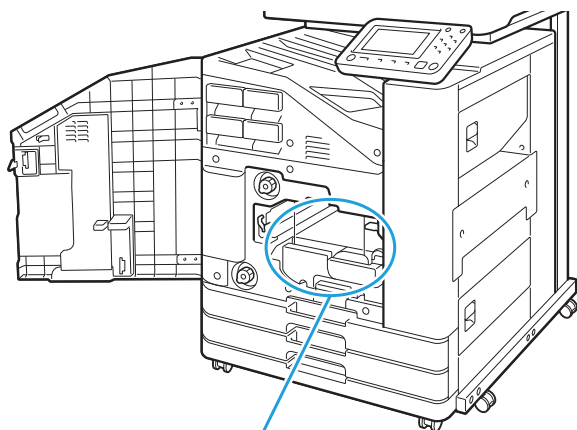
- Verwijder het vastgelopen papier langzaam en voorzichtig. Let op dat er geen resten papier in het apparaat achterblijven.



- Als er een papierstoring optreedt tijdens het afdrukken van meerdere vellen papier, kan het gebeuren dat er naast het vel papier dat de storing veroorzaakte ook andere vellen papier in de transferbaan achterblijven. Indien er gebruik wordt gemaakt van een interne afstemknop voor het verwijderen van vastgelopen papier, dient u na het verwijderen van het eerste vel papier de afstemknop vier of vijf keer te draaien om te kijken of er nog meer vellen papier in het apparaat vastzitten.



- U kunt de opening voor het verwijderen van papier alleen uittrekken als er een papierstoring optreedt.
- De printkoppen bevinden zich binnenin de bovenkant van de opening voor het verwijderen van papier. Wanneer vastgelopen papier uit de opening wordt verwijderd, mag u de printkoppen niet aanraken om te vermijden dat er inkt op uw hand of mouw terecht komt.



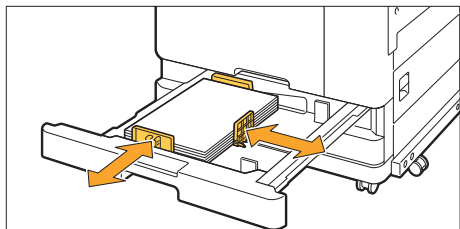
Opening om papier te verwijderen

Veelvoorkomende papierstoringen

Als er regelmatig papierstoringen optreden, controleer de volgende punten nogmaals.

- Er zit niet meer papier in de standaardlade of de papierlade dan is toegestaan.
- De papiergeleiders en de stop zijn correct geplaatst en het papier is correct geplaatst.

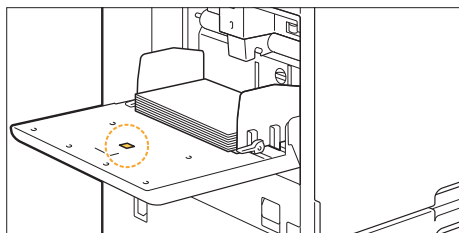
Voorbeeld van het instellen van de invoerlade:



2



- De machine detecteert het papierformaat op basis van de positie van de stopper en de papiergeleiders. Zorg ervoor dat u de geleiders en stop tegen de rand van het papier beweegt.
- Plaats niets, zoals reservepapier, op de sensor voor papierdetectie wanneer u papier van A4- of A5-formaat plaatst. Als de sensor geblokkeerd is, kan het apparaat het papierformaat niet correct detecteren.

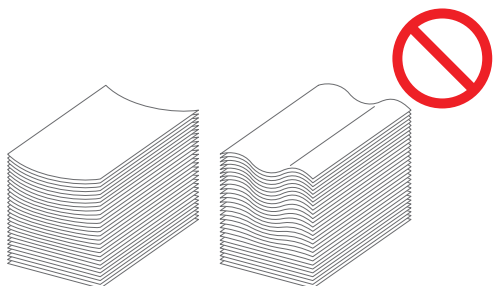


- Het papier dat daadwerkelijk is geladen, komt overeen met de instellingen van [Papierselectie] - [Papierlade-instelling].



- Sommige instellingen, zoals de timing om papier in te voeren, worden aangepast aan de geselecteerde papierdikte.

- Er is geschikt papier geplaatst.
Met name gekreukt of omgekruld papier kan papierstoringen veroorzaken, gebruik dit papier type dus niet.



- Bij het gebruik van papier met een afwijkend formaat dient het papierformaat van tevoren te worden geregistreerd in het beheerdersmenu. Neem contact op met uw beheerder. Als u niet-geregistreerd papier van onregelmatig formaat wilt gebruiken, selecteert u [Papierselectie] - [Papierlade-instelling] - [Papierformaat] en specificeert u de grootte in [Handmat.].

- Bij het gebruik van papier waarvan al een zijde is bedrukt, of bij donkergekleurd papier, is het mogelijk dat het apparaat één vel papier ten onrechte detecteert als meerdere vellen. Set [Ctrl2x invoer] naar [OFF].

[Print]-scherm ▶ selecteer de taak ▶ [Instel. wijzigen] in het submenu ▶ [Papierselectie] ▶ [Papierlade-instelling] ▶ zet [Ctrl2x invoer] op [OFF]

[Opslag] - [Laden]-scherm/[USB] - [Laden]-scherm ▶ selecteer de map ▶ [Openen] ▶ selecteer het document ▶ [Instel. wijzigen] in het submenu ▶ [Papierselectie] ▶ [Papierlade-instelling] ▶ stel [Ctrl2x invoer] naar [OFF]

[Kopie]-scherm ▶ [Papierselectie] ▶ [Papierlade-instelling] ▶ zet [Ctrl2x invoer] op [OFF]

[Opslag] - [Opslaan]-scherm ▶ selecteer de map ▶ [Instel. wijzigen] ▶ [Papierselectie] ▶ [Papierlade-instelling] ▶ zet [Ctrl2x invoer] op [OFF]

[Thuis]-scherm ▶ [Systeeminfo] ▶ [Papierlade-instelling] ▶ stel [Ctrl2x invoer] naar [OFF]



- **Zet [Ctrl2x invoer] terug op [ON] na het afdrukken. Als u de instelling op [OFF] laat staan, kunnen er andere problemen optreden.**





- Zie "Papier laden" en "Afdrukken op papier" in de "Gebruikershandleiding" voor meer informatie over het laden van papier en de soorten papier die kunnen worden gebruikt.

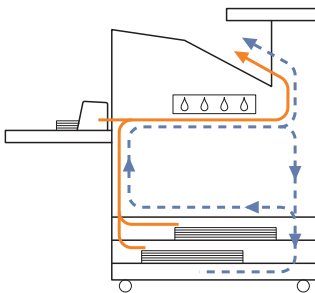
Papierbaan

Dit hoofdstuk beschrijft het pad dat het papier tijdens het afdrucken doorheen het apparaat volgt. Raadpleeg deze informatie om vastgelopen papier uit het apparaat te verwijderen.

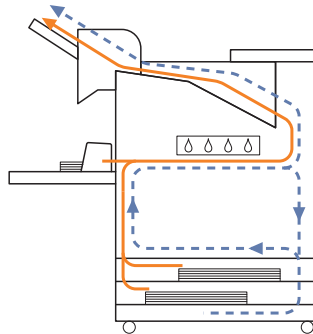
Tijdens het afdrucken wordt het papier door het apparaat gevoerd zoals hieronder weergegeven.

-  Ononderbroken lijn: papierinvoerpad tijdens enkelzijdig afdrucken
-  Stippellijn: papierinvoerpad tijdens dubbelzijdig afdrucken

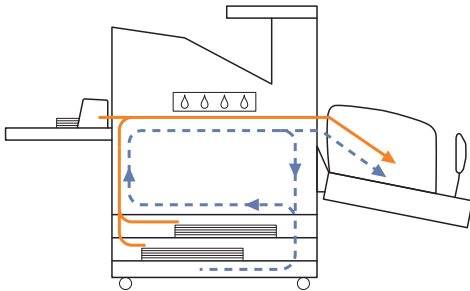
<Bij het gebruik van de lade voor nabewerking met voorzijde omlaag>



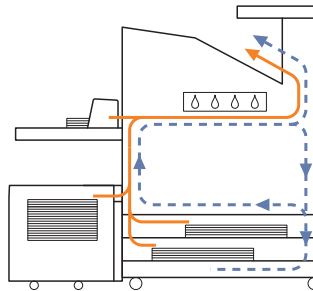
<Bij gebruik van de offset-nietmachine>



<Wanneer u de stapelbak gebruikt>

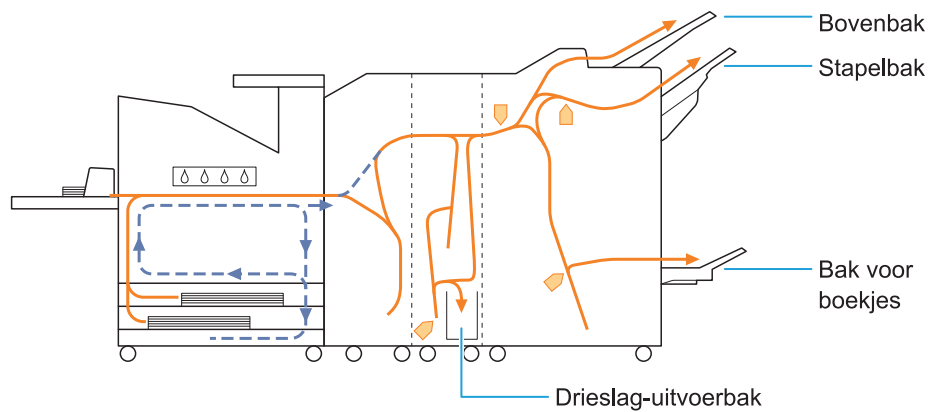


<Bij het gebruik van de extra lade>



<Wanneer u het apparaat met de multifunctionele nabewerker gebruikt>

Het papierinvoerpad in de multifunctionele nabewerker is tijdens enkelzijdig afdrukken hetzelfde als dat tijdens dubbelzijdig afdrukken.

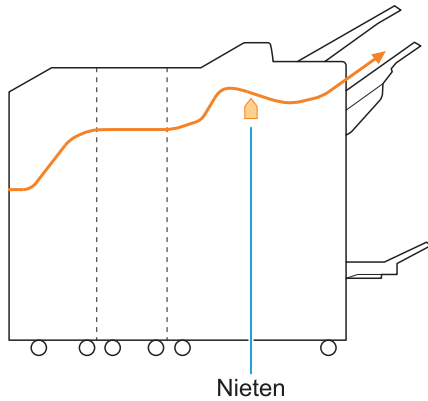


- De bak die wordt gebruikt om afdrukken uit te voeren verschilt naargelang de geconfigureerde functies voor de multifunctionele nabewerker.
- Zie de volgende pagina voor gedetailleerde afbeeldingen van de papierbaan bij gebruik van de multifunctionele nabewerker.

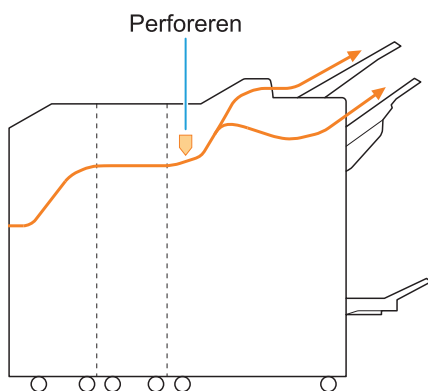
■ Wanneer u de multifunctionele nabewerker gebruikt

Het volgende beschrijft het papierinvoerpad bij het uitvoeren van afdrukken met de bedrukte zijde naar boven bij zowel enkelzijdig als dubbelzijdig afdrukken.

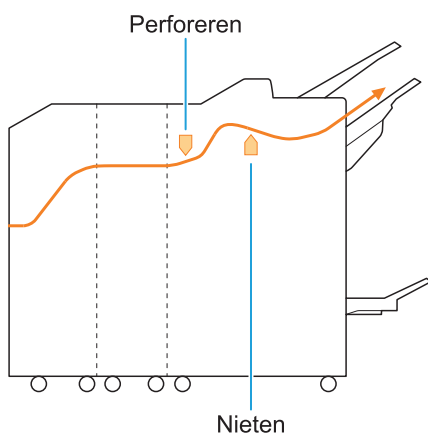
● Bij nieten



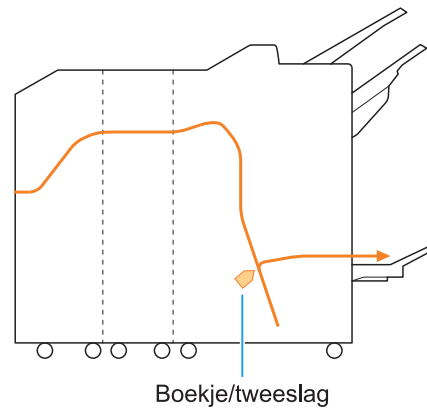
● Bij perforeren



● Bij perforeren en nieten

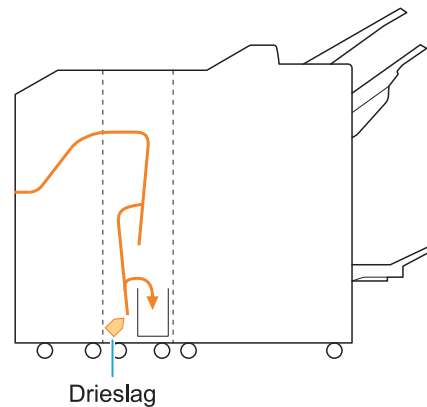


● Wanneer u de functie voor boekjes/twee vouwen gebruikt

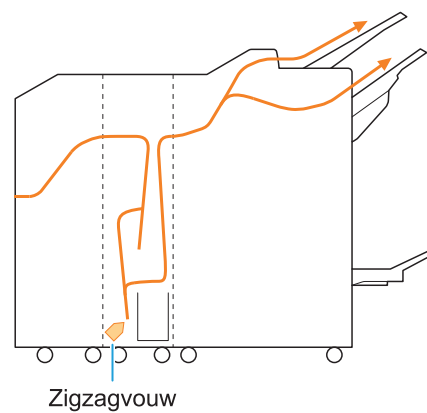


■ Wanneer de vouweenheid is toegevoegd

● Wanneer u de functie voor drie vouwen gebruikt



● Wanneer u de functie voor zigzag vouwen gebruikt



Oplossen van algemene problemen aan deze machine

Dit hoofdstuk beschrijft hoe u algemene problemen kunt oplossen die zich in de verschillende modi kunnen voordoen.

? De machine werkt helemaal niet. / Er wordt niets weergegeven op het aanraakscherm wanneer de spanning wordt ingeschakeld.

- Zorg ervoor dat de hoofdschakelaar is ingeschakeld.
- Zorg ervoor dat de stekker van het apparaat goed in het stopcontact is gestoken.
- Zorg ervoor dat het netsnoer goed verbonden is met het apparaat.
- Zorg ervoor dat de stop niet is gesprongen.

? Er wordt niets weergegeven op het aanraakscherm, zelfs niet wanneer op de toetsen van het bedieningspaneel wordt getikt.

Het apparaat kan zich in slaapstand bevinden.

Als u de machine enige tijd onbeheerd laat, gaat deze automatisch in de slaapstand volgens de beheerdersinstellingen. Druk op de [Ontwaak]-toets.

? Het bedieningspaneel loopt vast tijdens het afsluiten en doet niets meer.

Als er na ongeveer 10 minuten nog steeds niets is gewijzigd op het scherm, volgt u de onderstaande procedure om het apparaat opnieuw op te starten.

1 Houd de [Net]-toets op het bedieningspaneel ten minste 10 seconden ingedrukt.

Het apparaat wordt uitgeschakeld.

2 Druk opnieuw op de [Net]-toets.

? De scanner werkt niet.

- Zorg ervoor dat de stekker van de scanner goed in het stopcontact is gestoken.
- Zorg ervoor dat de USB-kabel goed verbonden is met de printer en de scanner.

? De afdrukresultaten zijn licht of donker.

De dichtheid is mogelijk niet goed ingesteld.

Voor afdrukken:

Pas de instelling [Afdrukdichtheid] in het tabblad [Beeld] aan op het scherm van het printerstuurprogramma.

Voor kopiëren en scannen:

Configureer de [Scanniveau]-instelling voor kopiëren volgens het origineel.

[Kopie]-scherm/[Scan]-scherm/[USB] - [Opslaan]-scherm ▶ [Scanniveau]

[Opslag] - [Opslaan]-scherm ▶ selecteer de map ▶ [Instel. wijzigen] ▶ [Scanniveau]

Als u afdrukt of kopieert, komt de instelling voor het papiertype mogelijk niet overeen met het papiertype dat in de standaardlade of in de papierlade is geplaatst.

Configureer het papiertype op de juiste wijze.

Voor afdrukken:

[Print]-scherm ▶ selecteer de taak ▶ [Instel. wijzigen] in het submenu ▶ [Papiertype] ▶ [Papierlade-instelling] ▶ [Papiertype]

[Opslag] - [Laden]-scherm/[USB] - [Laden]-scherm ▶ selecteer de map ▶ [Openen] ▶ selecteer het document ▶ [Instel. wijzigen] in het submenu ▶ [Papiertype] ▶ [Papierlade-instelling] ▶ [Papiertype]

Voor kopiëren:

[Kopie]-scherm ▶ [Papiertype] ▶ [Papierlade-instelling] ▶ [Papiertype]

[Opslag] - [Opslaan]-scherm ▶ selecteer de map ▶ [Instel. wijzigen] ▶ [Papiertype] ▶ [Papierlade-instelling] ▶ [Papiertype]

? Bij het kopiëren of scannen wordt het origineel in de ADF niet goed ingevoerd.

Het origineel kan te klein zijn.

Het minimumformaat van originelen die in de ADF kunnen worden geplaatst is 100 mm × 148 mm. Als het origineel te klein is, wordt het mogelijk niet juist door de ADF ingevoerd, en kan er een papierstoring optreden. Plaats originelen die kleiner zijn dan 100 mm × 148 mm op het glas van de opspantafel.



- Zelfs als het formaat van het origineel binnen het opgegeven formaat valt, kan het mogelijk niet worden gescand met de ADF. Dit is afhankelijk van de dikte, het papierstype of andere kenmerken. Zie "Originelen" in de "Gebruikershandleiding" voor meer informatie.

? Afdrukken of kopiëren hebben witte strepen of zien er wazig uit.

De printkoppen kunnen verstopt zijn.

Voer [Reiniging kop] uit om de printkoppen te ontstoppen.

- [Thuis]-scherm ▶ [Onderhoud] ▶ [Reiniging kop] ▶ [Normale reiniging]
- Als dit het probleem niet oplost, voert u [Sterke reiniging] uit.

? De uitvoerresultaten zijn vuil of hebben zwarte strepen.

Er kan papier in het apparaat geplaatst zijn dat niet geschikt is voor afdrukken of kopiëren.

Controleer het type van het papier dat in de standaardlade of de papierlade is geplaatst. Zie "Papier afdrukken" in de "Gebruikershandleiding" voor meer informatie.

U gebruikt mogelijk gekruld papier voor afdrukken of kopiëren.

Omgekruld papier kan in contact komen met de printkoppen, waardoor het papier vuil wordt. Dit kan de printkoppen beschadigen; maak daarom geen gebruik van omgekruld papier.

Als u kopieert of scant, wordt de instelling [Scanniveau] mogelijk te donker.

Pas de instelling [Scanniveau] aan.

- [Kopie]-scherm/[Scan]-scherm/[USB] - [Opslaan]-scherm ▶ [Scanniveau]

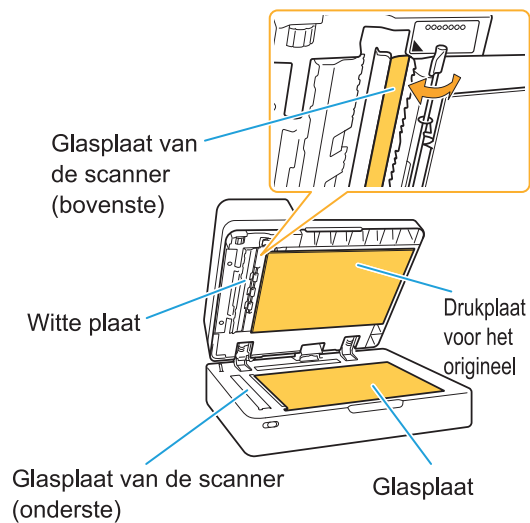
- [Opslag] - [Opslaan]-scherm ▶ selecteer de map ▶ [Instel. wijzigen] ▶ [Scanniveau]

Wanneer u kopieert of scant, kan de originelenklep mogelijk niet goed gesloten zijn.

Sluit de originelenklep van de scanner volledig om ervoor te zorgen dat er geen licht binnenkomt.

Wanneer u kopieert of scant, kunnen de hierna vermelde onderdelen vuil zijn.

Veeg ze af met een zachte doek.



- Stof, vuil, inkt, lijm of correctievloeistof die kleeft aan de witte plaat van de ADF, de glasplaat of het scanglas kan resulteren in gekopieerde of gescande gegevens die niet schoon zijn. Reinig regelmatig.

? De gekopieerde of gescande gegevens zijn wazig of een deel van de gegevens wordt niet afgedrukt.

Het origineel maakt mogelijk niet volledig contact met de glasplaat.

Sluit de originelenklep zodat het origineel volledig plat tegen de glasplaat ligt.

De scanner kan last hebben van trillingen.

Scan het origineel nogmaals zonder dat de scanner bloot te stellen aan trillingen.

Wanneer u kopieert, kan het papier vochtig zijn.

Als het papier vocht bevat, kan een deel van de gekopieerde gegevens niet worden afgedrukt of kunnen de afdrucken wazig zijn. Gebruik droog papier.

? De achterkant van het origineel is zichtbaar.

Wanneer u een origineel op dun papier kopieert of scant, kan het beeld aan de achterzijde van het origineel of op de volgende pagina worden geregistreerd in de beeldgegevens.

- Pas [Scanniveau] aan naar een lichtere instelling.

[Kopie]-scherm/[Scan]-scherm/[USB] - [Opslaan]-scherm ► [Scanniveau]

[Opslag] - [Opslaan]-scherm ► selecteer de map ► [Instel. wijzigen] ► [Scanniveau]

- Plaats een stuk zwart papier tegen de achterkant van het origineel en kopieer of scan het origineel opnieuw.
- Wanneer u een origineel met een basiskleur, zoals een krant of tijdschrift, kopieert of scant, kunt u de [Basiskleurniveau]-instelling gebruiken om het basiskleurniveau aan te passen.

[Kopie]-scherm/[Scan]-scherm/[USB] - [Opslaan]-scherm ► [Basiskleurniveau]

[Opslag] - [Opslaan]-scherm ► selecteer de map ► [Instel. wijzigen] ► [Basiskleurniveau]

? Moiré-interferentie treedt op.

Moiré-interferentie (rasterschaduw) kan gemakkelijk ontstaan bij het kopiëren of scannen van foto's die voor publicatie werden gerasterd.

Moiré-interferentie kan worden verminderd door de [Moiré-verwijder.]-instelling.

[Kopie]-scherm/[Scan]-scherm/[USB] - [Opslaan]-scherm ► [Beeldaanpassing] ► [Moiré-verwijder.]

[Opslag] - [Opslaan]-scherm ► selecteer de map ► [Instel. wijzigen] ► [Beeldaanpassing] ► [Moiré-verwijder.]

? Het papier wordt vuil. / De afdruk is niet goed uitgelijnd.

Het papier is mogelijk te donker voor afdrucken en kopiëren.

Wanneer op donker gekleurd papier wordt gedrukt, kan het apparaat mogelijk het papierformaat niet detecteren, wat resulteert in een slecht uitgelijnde afdruk, beeldverlies of vuile papierenranden.

Het papierformaat is mogelijk niet correct ingesteld.

Zorg voor het instellen van het papierformaat dat voor de instellingen [Papierformaat] en [Papiertype] op het scherm van het printerstuurprogramma overeenkomen met de bijbehorende instellingen op het apparaat. Configureer de instellingen voor papierformaat en papiertype op het apparaat op dezelfde wijze als in het printerstuurprogramma.

[Print]-scherm ► selecteer de taak ► [Instel. wijzigen] in het submenu ► [Papiertype] ► [Papierlade-instelling] ► [Papierformaat] of [Papiertype]

? Er wordt geen papier ingevoerd. / De achterzijde van een kaart is beschadigd. / Er zijn meerdere vellen papier ingevoerd.

De instelling [Dikte] in [Papiertype] komt mogelijk niet overeen met de papiereigenschappen (papierdikte).

Configureer de instelling [Dikte] correct in [Papiertype].

Voor afdrucken:

[Print]-scherm ► selecteer de taak ► [Instel. wijzigen] in het submenu ► [Papiertype] ► [Papierlade-instelling] ► [Papiertype] ► [Dikte]

[Opslag] - [Laden]-scherm/[USB] - [Laden]-scherm ► selecteer de map ► [Openen] ► selecteer het document ► [Instel. wijzigen] in het submenu ► [Papiertype] ► [Papierlade-instelling] ► [Papiertype] ► [Dikte]

Voor kopiëren:

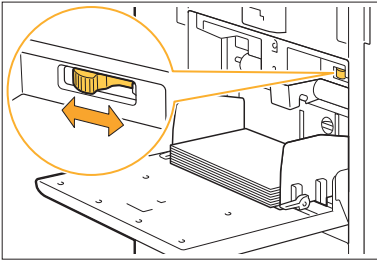
[Kopie]-scherm ► [Papiertype] ► [Papierlade-instelling] ► [Papiertype] ► [Dikte]

[Opslag] - [Opslaan]-scherm ► selecteer de map ► [Instel. wijzigen] ► [Papiertype] ► [Papierlade-instelling] ► [Papiertype] ► [Dikte]

Raadpleeg "Papiertype" in de "Gebruikershandleiding" voor meer informatie.

De druk van de papierinvoer moet mogelijk worden afgestemd op de papierdikte.

Stel de hendel voor het aanpassen van de druk van de papierinvoer in op "✖ (NORMAAL)" of "⚡ (KAART)", afhankelijk van het geplaatste papierstype.



De hendel dient normaliter te worden ingesteld op "✖ (NORMAAL)". Als de papierinvoer problemen oplevert, dient u de hendel in te stellen op "⚡ (KAART)".

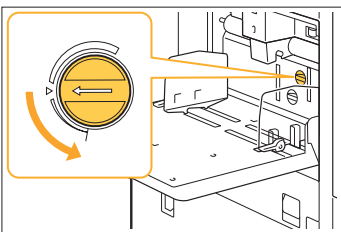
Raadpleeg "Papier plaatsen in de standaardlade" in de "Gebruikershandleiding" voor meer informatie.

De hoek van de stripperplaat is mogelijk niet juist afgesteld.

Draai aan de afstemknop voor de stripperplaat om de hoek van de stripperplaat af te stemmen op de omstandigheden.

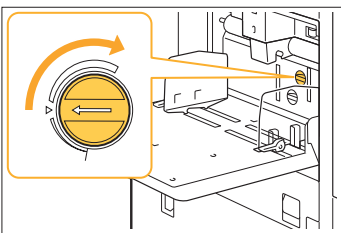
Wanneer er geen papier in het apparaat zit:

Draai de knop geleidelijk naar links en stel de hoek in op een juiste hoek.



Wanneer er meerdere vellen papier in het apparaat zitten:

Draai de knop geleidelijk naar rechts en stel de hoek in op een juiste hoek.

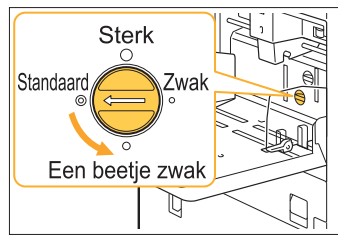


- Wanneer de hoek is afgesteld, dient het papier uit de standaardlade te worden gehaald en de standaardlade helemaal naar omlaag te worden gezet.

De druk van de papierscheiding is mogelijk niet juist afgesteld.

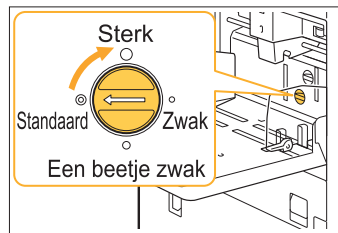
Wanneer er geen papier is ingevoerd, de achterzijde van een kaart beschadigd is of indien er papier wordt gebruikt dat gemakkelijk papierpoeder genereert:

Draai de schijf naar "Een beetje zwak".



Wanneer er meerdere vellen papier in het apparaat zitten:

Draai de schijf naar "Sterk".



- Wanneer de hoek is afgesteld, dient het papier uit de standaardlade te worden gehaald en de standaardlade helemaal naar omlaag te worden gezet.

? Er treedt een meervoudige invoerfout op, hoewel er niet meerdere vellen papier werden ingevoerd, of er treden regelmatig meerdere invoerfouten op.

U gebruikt mogelijk donker gekleurd papier of papier dat een zijde bedrukt is.

Wanneer u papier gebruikt dat op de achterkant is bedrukt of papier met een donkere basiskleur, kan de machine dit type papier mogelijk onjuist detecteren alsof er meerdere vellen papier worden ingevoerd. In dit geval zet u [Ctrl2x invoer] op [OFF].



- Zet [Ctrl2x invoer] terug op [ON] na het afdrucken. Als u de instelling op [OFF] laat staan, kunnen er andere problemen optreden.

Voor afdrucken:

[Print]-scherm ► selecteer de taak ► [Instel. wijzigen] in het submenu ► [Papierselectie] ► [Papierlade-instelling] ► zet [Ctrl2x invoer] op [OFF]

[Opslag] - [Laden]-scherm/[USB] - [Laden]-scherm ► selecteer de map ► [Openen] ► selecteer het document ► [Instel. wijzigen] in het submenu ► [Papierselectie] ► [Papierlade-instelling] ► stel [Ctrl2x invoer] naar [OFF]

Voor kopiëren:

[Kopie]-scherm ► [Papierselectie] ► [Papierlade-instelling] ► stel [Ctrl2x invoer] naar [OFF]

[Opslag] - [Opslaan]-scherm ► selecteer de map ► [Instel. wijzigen] ► [Papierselectie] ► [Papierlade-instelling] ► stel [Ctrl2x invoer] naar [OFF]

Problemen oplossen aan het printerstuurprogramma en met afdrucken

Dit hoofdstuk beschrijft hoe problemen met het printerstuurprogramma en het afdrucken kunnen worden opgelost.

Kan niet afdrucken vanaf een computer.

De instelling [On-/Offline] staat mogelijk op [OFF].

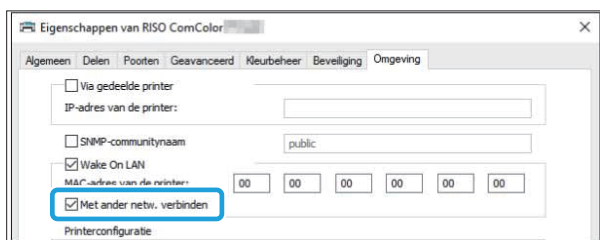
Controleer de instelling [On-/Offline] op het [Print]-scherm.

Als [OFF] wordt weergegeven, zet deze parameter dan op [ON].

| [Print]-scherm ► zet [On-/Offline] op [ON]

Mogelijk gebruikt u een printer waarvan het netwerksegment anders is.

Selecteer de selectievakjes [Wake On LAN] en [Met ander netw. verbinden] in het tabblad [Omgeving] van de printereigenschappen.



De taak kan een wachttaak zijn.

Taken met een PIN-code worden als wachttaken beschouwd. De beheerder kan het apparaat dusdanig hebben geconfigureerd, dat alle taken als wachttaken worden behandeld.

Controleer of de taak wordt weergegeven in [Wachttaaklijst] op het [Print]-scherm.

Het apparaat kan bezig zijn met het afdrucken van een andere taak.

- Niet-actieve taken worden van boven naar beneden in de lijst op het scherm [Actief/t-act.] afgedrukt.
- Wanneer u de functie kopie onderbreken gebruikt, heeft de kopieertaak voorrang op de taken die vanuit het printerstuurprogramma werden verzonden.

Wordt de vervangmelding voor de inktcartridge weergegeven?

U kunt niet afdrucken als het bericht aangeeft dat zelfs één kleur moet worden vervangen. Vervang de inktcartridge van de aangegeven kleur.

Kan niet goed afdrucken op papier met een afwijkend formaat.

Het papier met afwijkend formaat is mogelijk niet geregistreerd.

Het papierformaat moet vooraf worden geregistreerd in [Aangepast papierformaat] op zowel het printerstuurprogramma als de machine.

| Scherm met printerstuurprogramma-eigenschappen ► [Omgeving] tabblad ► [Aangepast pap.formaat]

Het papierformaat moet vooraf door de beheerder op het apparaat geregistreerd zijn in het beheerdersmenu. Neem contact op met uw beheerder.

[Handmat.] is mogelijk niet geselecteerd voor [Papierformaat] in [Papierselectie] - [Papierlade-instelling].

Als u papier van een afwijkend formaat wilt gebruiken zonder het te registreren als papierformaat, vult u het papierformaat in bij [Handmat.].

| [Print]-scherm ► selecteer de taak ► [Instel. wijzigen] in het submenu ► [Papierselectie] ► [Papierlade-instelling] ► [Papierformaat] ► [Handmat.]



- Als het selectievakje wordt verwijderd uit [ON] zonder het papierformaat in te vullen, zal de breedte en lengte van het papierformaat dat geconfigureerd werd met [Papierformaat] van het printerstuurprogramma worden toegepast. Wanneer u papier van afwijkend formaat gebruikt, worden de afdruksnelheid en de papieruitlijning beter als u het papierformaat vooraf registreert.

? Wanneer u een document met meerdere pagina's afdrukt, worden sommige pagina's afgedrukt met een onjuist papierformaat.

De originele gegevens kunnen pagina's van verschillend papierformaat omvatten.
Selecteer het selectievakje [Versch. form. orig.] in het [Basis] op het scherm van het printerstuurprogramma. De papierlade wordt automatisch geselecteerd volgens het formaat van het origineel, waarna het document wordt afgedrukt.

? Het duurt lang om af te drukken. / Bij het afdrukken van meerdere kopieën, geeft de printer een pieptoon na het afdrukken van elke kopie.

Het selectievakje [Sorteren] kan geselecteerd zijn in het dialoogvenster [Afdrukken] van de toepassing.
Verwijder het vinkje bij [Sorteren] voor de afdruk wordt uitgevoerd.

? De pincode voor een taak is verloren.

Als u de PIN-code kwijt bent, kunt u niet afdrukken.
Voeg een nieuwe PIN-code toe en stuur de gegevens opnieuw. Neem contact op met uw beheerder om de taak te verwijderen die nog in [Wachttaklijst] staat op het [Print]-scherm.

? [Kleurendr.] en [Auto] worden niet weergegeven in het [Kleurmodus]-menu op het scherm van het printerstuurprogramma.

De kleurafdrukfunctie is mogelijk beperkt.
Neem contact op met uw beheerder.

? Kan geen pagina's specificeren om af te drukken.

Het selectievakje [Sorteren] kan geselecteerd zijn in het dialoogvenster [Afdrukken] van de toepassing.
Verwijder het selectievakje bij [Sorteren] en zet [Sorteren] op [Niet-gesorteerd] in het tabblad [Basis] op het scherm van het printerstuurprogramma.

? Er wordt slechts één exemplaar (pagina) afgedrukt, hoewel er meerdere exemplaren (pagina's) zijn gespecificeerd.

[Afdrukken en pauze] is mogelijk ingesteld.
Als [Afdrukken en pauze] is ingesteld op het scherm van het printerstuurprogramma, stopt het afdrukken nadat één kopie (pagina) is afgedrukt. Als de afdruk naar wens is, druk op de [Start]-toets op het bedieningspaneel of raakt u [Doorgaan] op het aanraakscherm aan om het afdrukken te hervatten. Om [Afdrukken en pauze] te annuleren, verwijdert u het selectievakje uit het selectievakje [Afdrukken en pauze] in het tabblad [Basis].

? Kan een taak niet opnieuw afdrukken op het [Taakstatus]-scherm.

Is [Print] weergegeven wanneer u een taak selecteert op het [Taakstatus]-scherm en u op het submenu tikt?
Wanneer het opnieuw afdrukken van taken beperkt is in het beheerdersmenu, worden [Print] en de takenlijst grijs weergegeven en kan niet opnieuw worden afgedrukt. Neem voor meer details contact op met uw beheerder.

? Na het onderbreken van een taak of het uit- en weer inschakelen van de machine is het onbekend hoeveel afdrukken is voltooid.

U kunt het aantal exemplaren en pagina's controleren op het [Details]-scherm voor een voltooide opdracht.
[Taakstatus]-toets ► [Voltooid] ► selecteer de taak die u wilt controleren ► [Details] in het submenu ► het aantal afgedrukte pagina's

? Er is papier geladen, maar de foutmelding "Plaats papier" wordt weergegeven.

De instellingen [Papierformaat] en [Papiertype] op het scherm van het printerstuurprogramma komen mogelijk niet overeen met de bijbehorende instellingen op het apparaat.

Zelfs wanneer papier is geplaatst, wordt de foutmelding weergegeven als de instellingen [Papierformaat] en [Papiertype] op het printerstuurprogramma niet overeenkomen met die op het apparaat.

Configureer de instellingen voor papierformaat en papiertype op het apparaat op dezelfde wijze als in het printerstuurprogramma.

[Print]-scherm ► selecteer de taak ► [Instel. wijzigen] in het submenu ► [Papiertype] ► [Papierlade-instelling] ► [Papierformaat] of [Papiertype]

[Auto. sel.] is mogelijk ingesteld op [OFF] voor de standaardlade of invoerladen.

Configureer [Papierlade-instelling] op het apparaat, zodat automatische selectie is ingeschakeld voor de standaardlade of invoerlade die u gebruikt.

[Print]-scherm ► selecteer de taak ► [Instel. wijzigen] in het submenu ► [Papiertype] ► [Papierlade-instelling] ► stel [Auto. sel.] naar [ON]

? De resultaten van afdrukken in kleur zijn slecht.

U gebruikt mogelijk papier dat niet geschikt is voor afdrukken.

Met het inkjet-systeem dat in dit apparaat wordt gebruikt, kan de afdrukkwaliteit (vooral bij kleurafdrukken) afhankelijk zijn van het papiertype. Het apparaat gebruikt tijdens het afdrukken voor elk papiertype de best geschikte instelling van het kleurenprofiel. Als gevolg hiervan, als de instelling [Papiertype] op het scherm van het printerstuurprogramma niet overeenkomt met het papiertype dat in de machine is geladen, worden mogelijk niet de volledige prestaties bereikt.

Controleer de volgende onderdelen.

- Als [Papiertype] is ingesteld op [Willekeurig], selecteert u op het scherm van het printerstuurprogramma de papiersoort die daadwerkelijk wordt gebruikt. Raadpleeg "Papiertype" in de "Gebruikershandleiding" voor meer informatie.

- Controleer of het type papier dat in de papierlade is geplaatst overeenkomt met het papiertype dat gespecificeerd is in [Papierlade-instelling].

[Print]-scherm ► selecteer de taak ► [Instel. wijzigen] in het submenu ► [Papiertype] ► [Papierlade-instelling] ► [Papiertype]

? Afgedrukte afbeeldingen zijn licht of vervaagd.

De conceptfunctie is mogelijk ingesteld.

Als de conceptfunctie is ingesteld in het scherm van het printerstuurprogramma, neemt de afdruidichtheid af omdat er minder inkt wordt gebruikt.

Ga naar het tabblad [om de afdruidichtheid te verhogen Beeld] en stel [Beeldkwaliteit] in op [Standaard (300x300dpi)].

De functie gegevenscompressie is mogelijk ingesteld.

Als de functie gegevenscompressie is ingesteld in het scherm van het printerstuurprogramma, neemt de verwerkingssnelheid toe, maar worden minder inktdruppels gebruikt, waardoor neutrale kleuren er ongelijkmatig uitzien.

Ga naar de [om de afdruidichtheid te verhogen Beeld] tabblad en stel [Beeldkwaliteit] naar [Standaard (300x300dpi)].

? De papierranden worden vuil.

[Afdrukbaar gebied] is mogelijk ingesteld op [Maximum] in het beheerdersmenu.

Sommige onderdelen in het apparaat bevatten inkt. Het wordt aanbevolen dat u de instelling [Standaard] gebruikt, vooral in gevallen waarin vervuiling verschijnt na het afdrukken van gegevens met een afbeelding die zich uitstrekt tot aan de rand van het papier. Neem voor meer details contact op met uw beheerder.

? Afbeeldingen zijn helder of donker.

Correctie kan vereist zijn voor gegevens zoals fotografische beelden.

Selecteer het selectievakje [Gammacorrectie] in het tabblad [Beeld] op het scherm van het printerstuurprogramma. Klik op [Details] en pas de helderheid en het contrast aan op het [Gammacorrectie]-scherm.

? Dubbelzijdig afdrukken kan niet worden uitgevoerd met het papier dat in de standaardlade is geplaatst.

Het papiertype voor de standaardlade is mogelijk ingesteld op [Envelop].

Wanneer de instelling [Dikte] in [Papiertype] op [Envelop] staat, kan dubbelzijdig afdrukken niet worden uitgevoerd met papier uit de standaardlade, ongeacht het papiertype dat is geladen. Configureer de instellingen overeenkomstig het papier dat wordt gebruikt.

[Print]-scherm ▶ selecteer de taak ▶ [Instel. wijzigen] in het submenu ▶ [Papiertype] ▶ [Papierlade-instelling] ▶ [Papiertype] ▶ [Dikte]

? De verzonden gegevens werden een afgebroken taak.

Mogelijk gebruikt u een ander printerstuurprogramma dan het FT-printerstuurprogramma om de gegevens uit te voeren.

De gegevens zijn mogelijk afgedrukt of opgeslagen met een ander printerstuurprogramma dan het FT-printerstuurprogramma.

Gebruik het FT-printerstuurprogramma om de gegevens opnieuw te verzenden.

? De kleuren van een streepjescode-achtergrond of afbeeldingen in de buurt kunnen niet worden afgedrukt.

Er kan een afbeelding in het streepjescodegebied staan of de definitie streepjescodegebied kan niet goed uitgelijnd zijn.

In het gebied dat gespecificeerd is als het streepjescodegebied wordt, ongeacht de kleur van het origineel, de basiskleur afgedrukt in wit en de streepjescode, tekst en illustraties in zwart. Controleer of de definitie streepjescodegebied niet goed is uitgelijnd, of dat tekst of illustraties over de 1 mm marge rond de streepjescode liggen. Raadpleeg "Definiëren van het streepjescode gebied" in de "Gebruikershandleiding" voor meer informatie.

? De layout-volgorde is niet correct.

De instellingen [Combineren] of [Boekje] zijn mogelijk incorrect geconfigureerd.

Controleer of de juiste paginavolgorde is gespecificeerd voor [Combineren] of [Boekje] in het tabblad [Indeling] op het scherm van het printerstuurprogramma.

? Wanneer de impositie is gespecificeerd, worden de paginanummers niet aan beide zijden van het papier gestempeld.

De afdrukpositie kan niet worden gespecificeerd voor elke even of oneven pagina met de functie Stempel.

Als u de paginanummers op oneven en even pagina's op dezelfde positie wilt afdrukken, selecteert u [Mid.ond] of [Middenboven].

? Een deel van het origineel (afbeelding) ontbreekt in de gevormde poster.

[Marge] is mogelijk niet correct ingesteld.

Er worden altijd marges toegevoegd aan de randen van het papier. U kunt niet afdrukken zonder marges.

Controleer of het origineel (afbeelding) de gespecificeerde marges overlapt.

? Een deel van de poster wordt gevormd met een of meer blanco pagina's. / De afgedrukte afbeelding van de poster wordt niet in het midden gevormd.

[Centreren] is mogelijk ingesteld op [UIT].

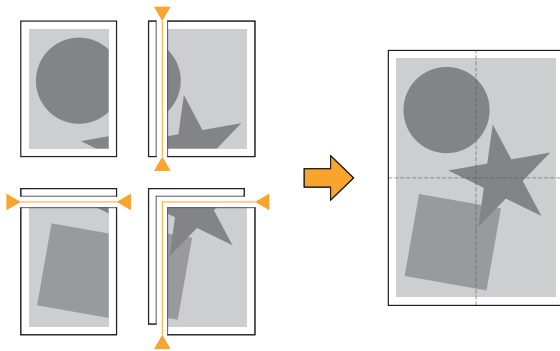
Selecteer het selectievakje [Poster] - [Centreren] in het tabblad [Indeling] op het scherm van het printerstuurprogramma.

Als het selectievakje niet is ingeschakeld, wordt de afbeelding gevormd in de linkerbovenhoek wanneer de afgedrukte vellen papier aan elkaar zijn geplakt.

? Kan de vellen bedrukt papier niet goed plakken om een poster te vormen. / Kan niet langs de snijlijnen snijden (registermerken).

U hoeft misschien niet alleen de snijlijnen op vier zijden van bedrukt papier te snijden. Controleer voordat u de vellen snijdt de marges die nodig zijn om aan elkaar te plakken en die worden gebruikt voor het afsnijden.

Voorbeeld van het afsnijden van de marges: Snijd alleen de marges af op een van de naast elkaar liggende vellen.



? Kan de vellen bedrukt papier niet goed plakken om een poster te vormen.

De cijfers die de volgorde aangeven van hoe de vellen aan elkaar moeten worden geplakt, worden mogelijk niet afgedrukt wanneer u de functie Poster gebruikt.

De gesplitste pagina's worden afgedrukt in volgorde van de pagina linksboven naar de pagina rechtsonder.

Voorbeeld van het ordenen van de verdeelde pagina's op volgorde:

1	2
3	4

1	2	3
4	5	6
7	8	9

1	2	3	4
5	6	7	8
9	10	11	12
13	14	15	16



- Wanneer de afdrukken met de bedrukte zijde naar boven worden uitgevoerd, worden de pagina's in omgekeerde volgorde afgedrukt.

Problemen oplossen voor kopiëren

Dit hoofdstuk beschrijft hoe u problemen met het kopiëren kunt oplossen.

? Een deel van het origineel ontbreekt in de gekopieerde gegevens.

[Reproductieformaat] is mogelijk niet correct ingesteld.

Stel het reproductieformaat voor kopiëren in overeenkomstig de combinatie van het formaat van het origineel en het papierformaat.

[Kopie]-scherm ► [Reproductieformaat]

[Auto. verkl.] is mogelijk niet geconfigureerd wanneer u een boekje maakt of de instelling [Nieten/perforeren] of [Nieten] gebruikt.

Wanneer u het boekje maakt of het afdrukte papier niet/perforeert, is het mogelijk dat het afgedrukte beeld met de door u opgegeven breedte van de marge niet op het blad past. Wanneer [Auto. verkl.] in de marge-instelling is ingeschakeld, wordt de afbeelding automatisch verkleind.

[Kopie]-scherm ► [Inbindmarge] of [Boekje] ► zet [Auto. verkl.] op [ON]

? Dubbelzijdig kopiëren is uitgevoerd, maar de achterkant van een of meer pagina's is leeg.

Dubbelzijdig kopiëren kan uitgevoerd zijn voor een origineel dat uit pagina's van verschillend formaat bestaat.

Wanneer dubbelzijdig wordt gekopieerd van originelen in verschillend formaat, wordt enkelzijdig gekopieerd als het formaat van het te kopiëren origineel aan de voor- en achterzijde van een blad papier niet hetzelfde is.

? Dubbelzijdig kopiëren kan niet worden uitgevoerd voor het papier dat in de standaardlade is geplaatst.

De papierlade-instelling voor de standaardlade is mogelijk ingesteld op [Envelop].

Wanneer de instelling [Dikte] in [Papiertype] op [Envelop] staat, kan dubbelzijdig kopiëren niet worden uitgevoerd met papier uit de standaardlade, ongeacht het papiertype dat is geladen. Configureer de instellingen overeenkomstig het papier dat wordt gebruikt.

[Kopie]-scherm ► [Papiersselectie] ► [Papierlade-instelling] ► [Papiertype] ► [Dikte]

? Kan niet meerdere originelen als één taak kopiëren.

De instellingen voor kopiëren zijn mogelijk niet correct ingesteld.

Controleer het type origineel en de beeldkwaliteit.

Wanneer de originelen hetzelfde type en beeldkwaliteit hebben:

Gebruik [ADF scan en pauze]. U kunt gezamenlijk meerdere gescande originelen kopiëren met dezelfde instelling als één taak.

Gebruik alleen de ADF. De glasplaat is niet beschikbaar.

[Kopie]-scherm ► [ADF scan en pauze]

Wanneer de originelen verschillen in type en beeldkwaliteit:

Gebruik [Opbouw scantaak]. U kunt meerdere gescande originelen met verschillende instellingen als één taak samen kopiëren. U kunt de kopieerinstellingen wijzigen wanneer de taak wordt gekopieerd.

U kunt ook de glasplaat en de ADF gebruiken.

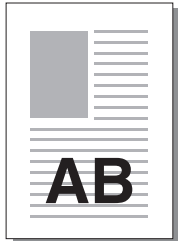
[Kopie]-scherm ► [Opbouw scantaak]

Het papier is op de verkeerde positie geniet.

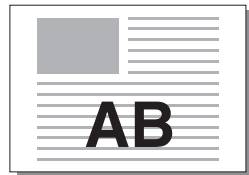
De bindrand is mogelijk niet correct ingesteld.

De richting van het papier in de papierlade (standaardlade) en de nietrand van de nietjes worden hieronder getoond.

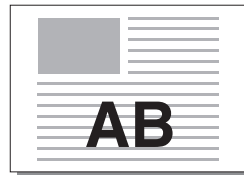
Oriëntatie: Staand



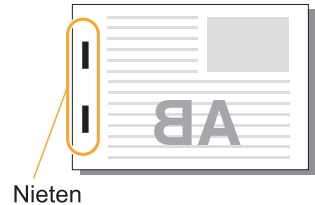
Oriëntatie: Liggend




Voorkant omhoog/omlaag: omhoog



Voorkant omhoog/omlaag: omlaag



2

Inbindzijde	Nietpositie					
	1 nieten		2 nieten			
Links						
Rechts						
Boven	Links 1 nieten		Rechts 1 nieten		2 nieten	
Papieroverdracht			 Richting papiertoevoer en -uitvoer			



- Wanneer het overeenkomstige papierformaat niet in de papierlade is geplaatst, verschijnt een melding. Volg de instructies op het scherm om het papier te laden.
- Voor het binden door [1 nieten] kan de niethoek verschillen van de bovenstaande afbeeldingen en de afdrukafbeeldingen op het scherm van het printerstuurprogramma, afhankelijk van het papierformaat of de afdrukstand.
- Als er meerdere verschillende origineelformaten in het origineel worden gebruikt, roteert de machine de afbeelding automatisch om te passen bij de instelling [Inbindzijde].

Problemen oplossen voor scannen

Dit hoofdstuk beschrijft hoe u problemen met het scannen kunt oplossen.

Er zijn geen gescande gegevens op het scanscherm van de RISO-console.

U hebt mogelijk [Console] niet geselecteerd na het tikken op [Scan] op het [Thuis]-scherm.

De gescande gegevens worden niet weergegeven in de RISO-console als u [E-mail] of [Pc] selecteert na het tikken op [Scan], of wanneer de gescande gegevens worden opgeslagen naar de opslag. Selecteer [Console] en scan het origineel opnieuw.

Een deel van het origineel ontbreekt in de gescande gegevens.

De instelling [Scanformaat] komt mogelijk niet overeen met de werkelijke grootte van het origineel.

Stel [Scanformaat] in op hetzelfde formaat als het origineel, of stel het in op [Auto].

| [Scan]-scherm ► [Scanformaat]

De kleurmodus is ingesteld op [Auto], maar het apparaat herkent kleurenoriginelen niet automatisch.

Mogelijk gebruikt u de hieronder vermelde soorten originelen.

Kleur van origineel niet geïdentificeerd:

- Een zeer licht gekleurd origineel
- Een zeer donker of bijna zwart origineel
- Een bijna kleurloos origineel (dunne kleurlijnen, etc.)

Zwart en wit origineel niet geïdentificeerd:

- Een origineel waarin het papier zelf niet wit is (grof papier, enz.)

Selecteer een andere kleurmodus dan [Auto] of pas [Detectieniveau kleur/zwart] aan in het beheerdersmenu.

| [Kopie]-scherm ► [Kleurmodus] ► selecteer [Kleurendr.]/[Zwart]/[Cyaan]/[Magenta] afhankelijk van het doel



- Voor gebruikers van ComColor FT2430 is [Cyaan] niet beschikbaar. Selecteer ook [Rood] in plaats van [Magenta] en selecteer [Tweekleurig] in plaats van [Kleurendr.].

[Scan]-scherm ► [Kleurmodus] ► selecteer [Kleurendr.]/[Grijswaarden]/[Zwart] afhankelijk van het doel

Pas in het beheerdersmenu [Detectieniveau kleur/zwart] aan (1 t/m 5). Als u een hogere waarde instelt, kan het apparaat kleuroriginelen gemakkelijker identificeren. Neem voor meer details contact op met uw beheerder.

De gescande gegevens kunnen niet worden opgeslagen op een computer in het netwerk.

De gedeelde map die op een computer in het netwerk is gemaakt, is mogelijk niet correct ingesteld.

Voor Windows configureert u de volgende instellingen op het scherm met gedeelde mapeigenschappen.

| Controleer de gedeelde mapnaam, toegangsmachtigingen en gebruikersaanmeldingsnamen op de tabbladen [Delen] en [Beveiliging]. Neem voor meer details contact op met uw beheerder.

Problemen oplossen voor opslag en USB

Dit hoofdstuk beschrijft hoe problemen met betrekking tot het opslaan en laden van bestanden naar en van de opslag en USB kunnen worden opgelost.

Voor meer informatie over problemen die niet kunnen worden opgelost met behulp van de informatie hier, zie "Problemen oplossen aan het printerstuurprogramma en met afdrucken" (p.37), "Problemen oplossen voor kopiëren" (p.42), "Problemen oplossen voor scannen" (p.44).

Bestanden die zijn opgeslagen op een USB-stick worden niet weergegeven op de printer.

Mogelijk hebt u het FT-printerstuurprogramma niet gebruikt om de bestanden in PRN-indeling op te slaan.

Als u een PRN-bestand op een USB-stick wilt opslaan, gaat u naar het tabblad [Basis] op het scherm van het printerstuurprogramma en zet u [Uitvoer] op [Op USB-stat. opsl.].



- Bestanden die werden gemaakt en opgeslagen met een toepassing, kunnen niet worden afgedrukt in het formaat dat eigen is aan de toepassing.

Er is mogelijk geen correct USB-flashstation gebruikt.

Gebruik een USB-flashstation dat compatibel is met Mass Storage Class en in een bestandsysteem is geformatteerd (FAT16, FAT32, exFAT).

Kan niet goed afdrucken op papier met een afwijkend formaat.

[Handmat.] is mogelijk niet geselecteerd voor [Papierformaat] in [Papierselectie] - [Papierlade-instelling].

Als u papier van een afwijkend formaat wilt gebruiken zonder het te registreren als papierformaat, voert u het papierformaat in bij [Handmat.].

[Opslag] - [Laden]-scherm/[USB] - [Laden]-scherm ▶ selecteer de map ▶ [Openen] ▶ select het document ▶ [Instel. wijzigen] in het submenu ▶ [Papierselectie] ▶ [Papierlade-instelling] ▶ [Papierformaat] ▶ [Handmat.]



- Als het selectievakje wordt verwijderd uit [ON] zonder het papierformaat in te vullen, wordt de velbreedte ingesteld op de breedte van de papierladegeleider en wordt de lengte ingesteld op de maximale lengte van de betreffende lade. Wanneer u papier van afwijkend formaat gebruikt, worden de afdruksnelheid en de papieruitlijning beter als u het papierformaat vooraf registreert.

Er is papier geladen, maar de foutmelding "Plaats papier" wordt weergegeven.

[Auto. sel.] is mogelijk ingesteld op [OFF] voor de standaardlade of invoerlade.

Configureer [Papierlade-instelling] op het apparaat, zodat automatische selectie is ingeschakeld voor de standaardlade of invoerlade die u gebruikt.

[Opslag] - [Laden]-scherm/[USB] - [Laden]-scherm ▶ selecteer de map ▶ [Openen] ▶ selecteer het document ▶ [Instel. wijzigen] in het submenu ▶ [Papierselectie] ▶ [Papierlade-instelling] ▶ stel [Auto. sel.] in op [ON]

De resultaten van afdrucken in kleur zijn slecht.

U gebruikt mogelijk papier dat niet geschikt is voor afdrucken.

Met het inkjet-systeem dat in dit apparaat wordt gebruikt, kan de afdrukkwaliteit (vooral bij kleurenafdrucken) afhankelijk zijn van het papiertype. Het apparaat gebruikt tijdens het afdrucken voor elk papiertype de best geschikte instelling van het kleurenprofiel. Als gevolg hiervan, als de instelling [Papiertype] niet overeenkomt met het papiertype dat in de machine is geladen, worden mogelijk niet de volledige prestaties bereikt. Controleer de volgende onderdelen.

- Controleer of het type papier dat in de papierlade is geplaatst overeenkomt met het papertype dat is gespecificeerd in [Papierlade-instelling].

[Opslag] - [Laden]-scherm/[USB] - [Laden]-scherm ▶ selecteer de map ▶ [Openen] ▶ selecteer het document ▶ [Instel. wijzigen] in het submenu ▶ [Papierselectie] ▶ [Papierlade-instelling] ▶ [Papertype]

? Dubbelzijdig afdrukken kan niet worden uitgevoerd met het papier dat in de standaardlade is geplaatst.

Het papertype voor de standaardlade is mogelijk ingesteld op [Envelop].

Wanneer de [Dikte] instelling in [Papertype] staat op [Envelop], kan dubbelzijdig afdrukken niet worden uitgevoerd met papier uit de standaardlade, ongeacht het papertype dat is geladen. Configureer de instellingen overeenkomstig het papier dat wordt gebruikt.

[Opslag] - [Laden]-scherm/[USB] - [Laden]-scherm ▶ selecteer de map ▶ [Openen] ▶ selecteer het document ▶ [Instel. wijzigen] in het submenu ▶ [Papierselectie] ▶ [Papierlade-instelling] ▶ [Papertype] ▶ [Dikte]

? Een deel van het origineel ontbreekt in de gekopieerde gegevens.

[Reproductieformaat] is mogelijk niet correct ingesteld.

Stel het reproductieformaat voor kopiëren in overeenkomstig de combinatie van het formaat van het origineel en het papierformaat.

[Opslag] - [Opslaan]-scherm ▶ selecteer de map ▶ [Instel. wijzigen] ▶ [Reproductieformaat]

[Auto. verkl.] is mogelijk niet geconfigureerd wanneer u een boekje maakt of de [Nieten/perforeren] of [Nieten] instelling.

Wanneer u het boekje maakt of het afgedrukte papier niet/perforeert, is het mogelijk dat het afgedrukte beeld met de door u opgegeven breedte van de marge niet op het blad past. Wanneer [Auto. verkl.] in de marge-instelling is ingesteld op [ON], wordt de afgedrukte afbeelding automatisch verkleind.

[Opslag] - [Opslaan]-scherm ▶ selecteer de map ▶ [Instel. wijzigen] ▶ [Inbindmarge] of [Boekje] ▶ zet [Auto. verkl.] op [ON]

? Een deel van het origineel ontbreekt in de gescande gegevens.

De instelling [Scanformaat] komt mogelijk niet overeen met de werkelijke grootte van het origineel.

Stel [Scanformaat] in op hetzelfde formaat als het origineel, of stel het in op [Auto].

[Opslag] - [Opslaan]-scherm ▶ selecteer de map ▶ [Instel. wijzigen] ▶ [Scanformaat]

[USB] - [Opslaan]-scherm ▶ [Scanformaat]

? De kleurmodus is ingesteld op [Auto], maar het apparaat herkent kleurenoriginelen niet automatisch.

Selecteer een andere kleurmodus dan [Auto] of pas [aan Detectieniveau kleur/zwart] in het beheerdersmenu.

[Opslag] - [Opslaan]-scherm ▶ selecteer de map ▶ [Instel. wijzigen] ▶ [Kleurmodus] ▶ selecteer [Kleurendr.]/[Zwart]/[Cyaan]/[Magenta] afhankelijk van het doel



- Voor gebruikers van ComColor FT2430, [Cyaan] is niet beschikbaar. Selecteer ook [Rood] in plaats van [Magenta] en selecteer [Tweekleurig] in plaats van [Kleurendr.].

[USB] - [Opslaan]-scherm ▶ [Kleurmodus] ▶ selecteer [Kleurendr.]/[Grijswaarden]/[Zwart] afhankelijk van het doel

Pas in het beheerdersmenu [Detectieniveau kleur/zwart] aan (1 t/m 5)

Als u een hogere waarde instelt, kan het apparaat kleuroriginelen gemakkelijker identificeren. Neem voor meer details contact op met uw beheerder.

Problemen oplossen voor de multifunctionele nabewerker of de offset-nietmachine

Dit hoofdstuk beschrijft hoe problemen met de optionele multifunctionele nabewerker en de offset-nietmachine kunnen worden opgelost.

? De multifunctionele nabewerker of de offset-nietmachine werkt niet.

- Zorg ervoor dat de stekker goed in het stopcontact is gestoken.
- Zorg ervoor dat de hoofdschakelaar van de printer is ingeschakeld.
- Druk op de [Net]-schakelaar op het bedieningspaneel om het apparaat opnieuw te starten. Als de multifunctionele nabewerker of de offset-nietmachine nog steeds niet werkt, neem dan contact op met uw dealer of erkende servicevertegenwoordiger.

? Wanneer u het origineel kopieert, wordt het papier op de verkeerde positie geniet.

De richting van het geplaatste origineel komt mogelijk niet overeen met de instelling [Origineelrichting] op het scherm [Nieten/perforeren] of [Nieten].

[Kopie]-scherm ► [Nieten/perforeren] of [Nieten] ► stel [Origineelrichting] in

[Opslag] - [Opslaan]-scherm ► selecteer de map ► [Instel. wijzigen] ► [Nieten/perforeren] of [Nieten] ► stel [Origineelrichting] in

[Beeld automatisch draaien] is niet ingesteld op [ON].

Als het is ingesteld op [OFF], kan de machine het papier niet op de juiste positie nieten en perforeren.

[Kopie]-scherm ► [Beeld automatisch draaien]

[Opslag] - [Opslaan]-scherm ► selecteer de map ► [Instel. wijzigen] ► [Beeld automatisch draaien]

? Het uitgevoerde papier wordt niet geniet of de nietjes gaan er niet goed doorheen, ze buigen of breken bijvoorbeeld. / Papier wordt niet uitgevoerd uit de offset-nietmachine.

Er kunnen te veel pagina's zijn om te nieten.

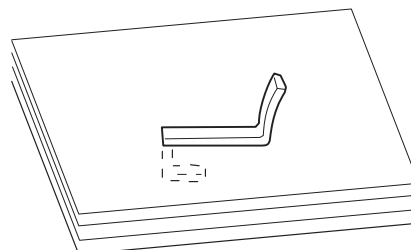
- Wanneer u de multifunctionele nabewerker gebruikt
Het aantal vellen dat kan worden geniet, is als volgt: 100 voor 85 g/m² A4 of kleiner papier en 65 voor papier groter dan A4.
- Bij gebruik van de offset-nietmachine
Het aantal vellen dat kan worden geniet, is als volgt: 50 voor 85 g/m² A4 en B5-papier en 25 voor A3- en B4-papier.

Neem contact op met uw dealer of geautoriseerde servicevertegenwoordiger als de nietjes niet goed doordringen, zelfs niet als u het bovenstaande aantal vellen gebruikt.

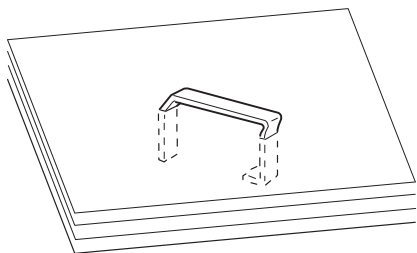
Er zit mogelijk een nietje vast in het apparaat.

Volg de procedure die wordt beschreven in "Nietjesstoringen (multifunctionele nabewerker)" (p.50) of "Nietjesstoringen (offset-nietmachine)" (p.51) om het vastzittende nietje te verwijderen. Als het uitgevoerde papier niet goed wordt geniet of als het wordt geniet zoals hieronder wordt getoond, ook al is het vastzittende nietje al verwijderd, neemt u contact op met uw dealer of geautoriseerde servicevertegenwoordiger.

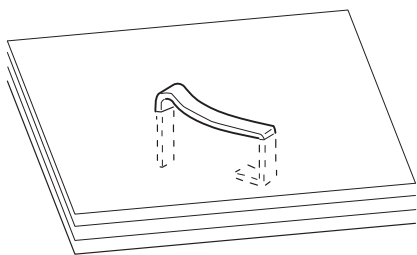
- Nietje is gebogen.



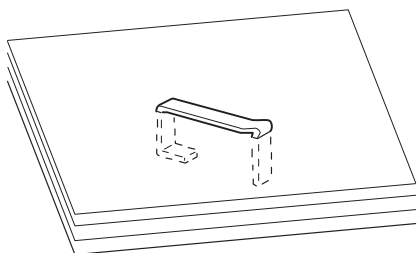
- Nietje zit los.



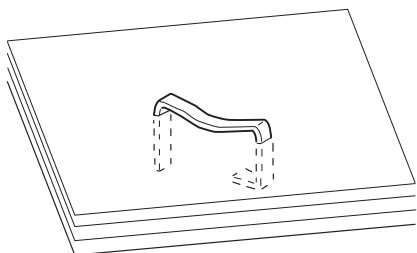
- Eén zijde van het nietje zit los.



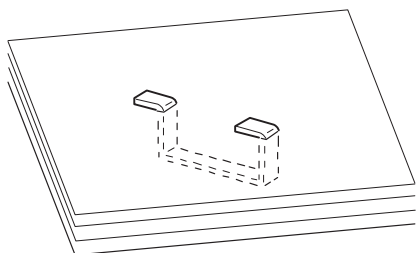
- Nietje is gebroken.



- Nietje zit los en het midden is ingedrukt.



- Nietje is in de verkeerde richting gebogen.



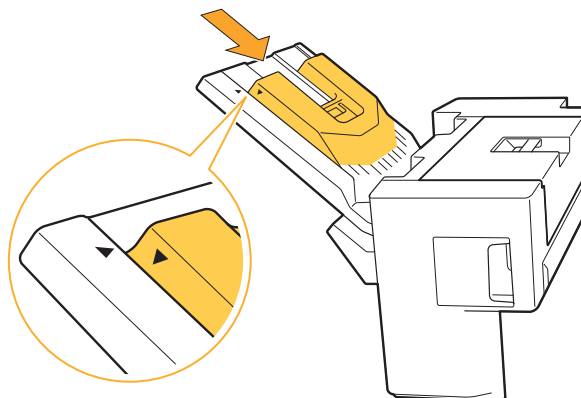
- De bovenstaande afbeeldingen hebben betrekking op een bundel die plat is ingebonden, maar dezelfde problemen kunnen zich ook voordien bij boekjes met zadelsteek.
- Afhankelijk van het type papier of van de gebruiksvoorwaarden kunnen nietjes gebogen zijn of kunnen gebogen nietjes vast komen te zitten in het apparaat en zo papierstoringen veroorzaken.
- Verwijder gebogen nietjes. Als u dat niet doet, kunnen de nietjes vast komen te zitten.
- Open alleen de klep van de nietcartridge wanneer u de vastzittende nietjes verwijdert.

? De vellen komen losjes in de offset-nietmachine gestapeld. / Afdrukken zijn omgekruld.

De ladepositie van de offset-nietmachine (vaste positie van ► ◀ vaste markering) is mogelijk niet goed uitgelijnd.

De ladepositie (vaste positie van ► ◀-teken) varieert afhankelijk van het papier type of de uitvoerconditie.

Stel de vaste positie van het ◀-teken naar de positie hieronder in om af te drukken op veel vellen in B5-formaat of kleiner door verspringing of zonder te sorteren.

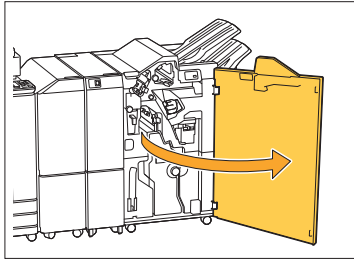


Nietjesstoringen (multifunctionele nabewerker)

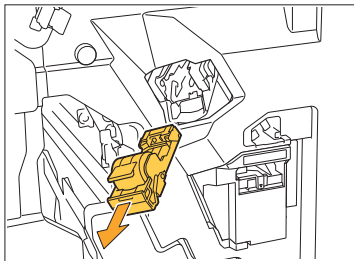
Als er een nietje vastzit in het apparaat, dient u dit met de volgende procedure te verwijderen.

● Geval van de R1 nietjescartridge

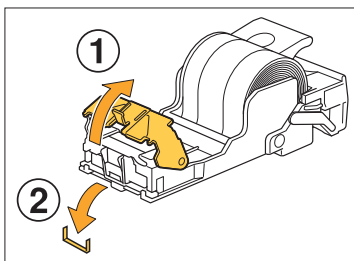
1 Open de klep.



2 Houd de hendel van de nietvulling vast en trek deze naar u toe.



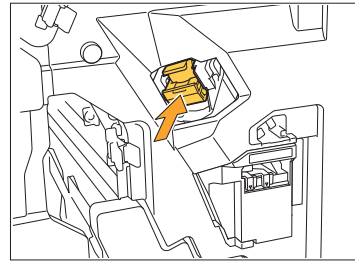
3 Open de klep van de nietcartridge en verwijder het nietje dat vast zit.



⚠ WAARSCHUWING

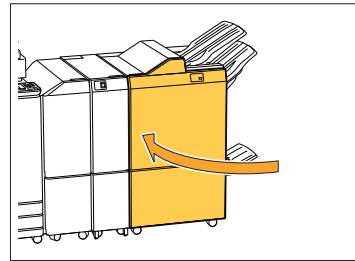
Zorg dat u uw vingers niet verwond wanneer u het nietje verwijdert.

4 Zet het nietpatroon weer op de originele plaats.



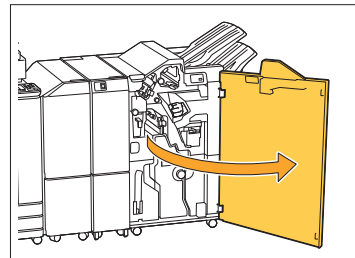
Duw de nietjescartridge naar binnen totdat deze vastklikt.

5 Sluit de klep.

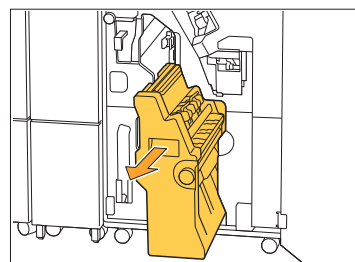


● Houder van de nietjescartridge R2 of R3

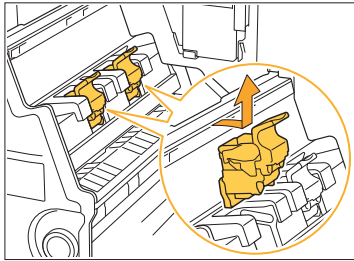
1 Open de klep.



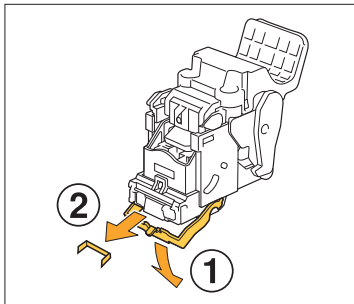
2 Trek de boekjeseenheid naar voren.



- 3** Houd de cartridgehandgreep vast, laat de nietjescartridge iets zakken en til deze op.



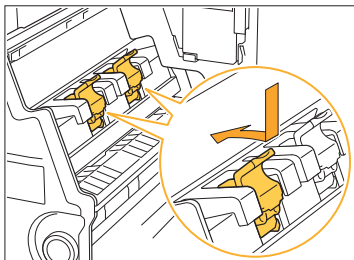
- 4** Open de klep van de nietcartridge en verwijder het nietje dat vast zit.



⚠ WAARSCHUWING

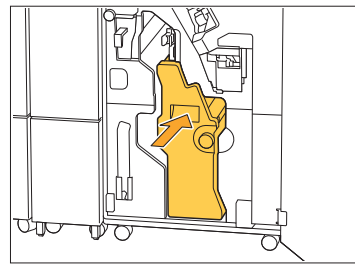
Zorg dat u uw vingers niet verwond wanneer u het nietje verwijderd.

- 5** Houd de cartridgehandgreep vast en installeer de nietjescartridge in de oorspronkelijke positie in de boekjeseenheid.

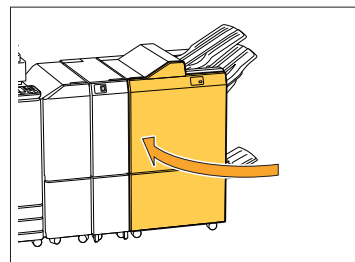


Zorg ervoor dat u de nietjescartridge installeert in de positie die is uitgelijnd met ▲-teken van de boekjeseenheid.

- 6** Breng de boekjeseenheid terug naar zijn oorspronkelijke positie.



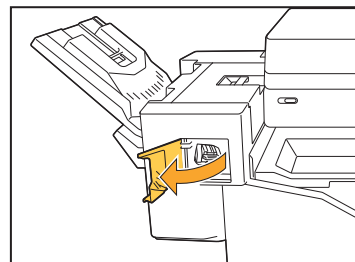
- 7** Sluit de klep.



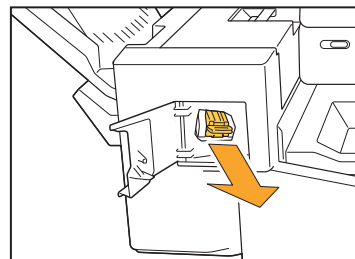
Nietjesstoringen (offset-nietmachine)

Als er een nietje vastzit in het apparaat, dient u dit met de volgende procedure te verwijderen.

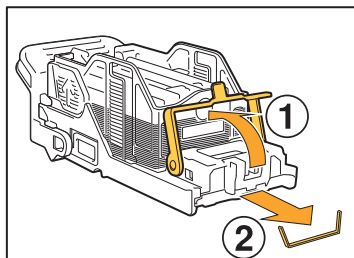
- 1** Open de nietkap.



- 2** Houd de hendel van de nietvulling vast en trek deze naar u toe.



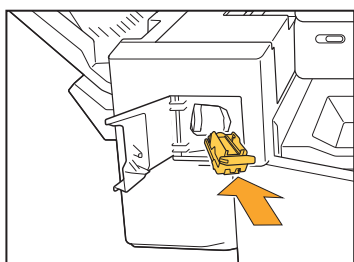
3 Open de klep van het nietpatroon en verwijder het nietje dat vast zit.



⚠ WAARSCHUWING

Wees voorzichtig dat u uw vingers niet verwondt bij het verwijderen van het nietje.

4 Zet het nietpatroon weer op de originele plaats.



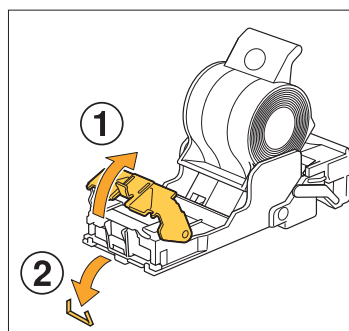
5 Sluit de nietkap.



De nietjeshouder is eruit gevallen (multifunctionele nabewerker)

Als de nietjeshouder uit de cartridge is gevallen als gevolg van onbedoelde bediening, zoals het laten vallen van de cartridge, volgt u de onderstaande procedure om het probleem op te lossen.

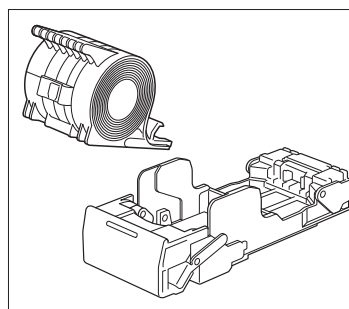
1 Open de klep van de nietcartridge en verwijder eventuele gebogen nietjes.



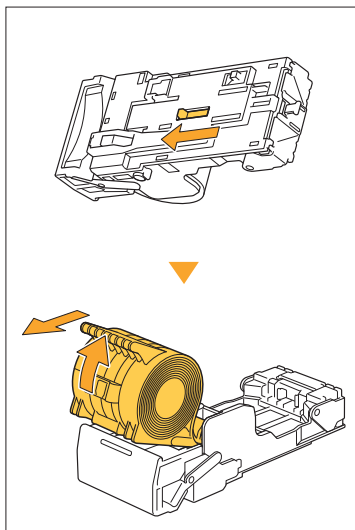
⚠ WAARSCHUWING

Wees voorzichtig dat u uw vingers niet verwondt bij het verwijderen van het nietje.

Als de niethuls door het vallen volledig losgekomen is van de cartridge, ga dan na het uitvoeren van de bovenstaande stap door naar stap 3.



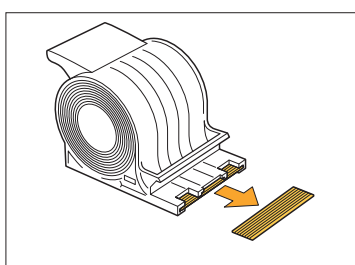
- 2** Verwijder de niethuls uit de cartridge terwijl deze omhoog gericht is door de hendel aan de achterzijde van de cartridge in de richting van de pijl te drukken.



⚠ WAARSCHUWING

Let op dat u bij het verplaatsen van de hendel uw vingers en nagels niet kwetst.

- 3** Snijd het gedeelte van de nietjes af dat uit de nietjeshouder steekt.

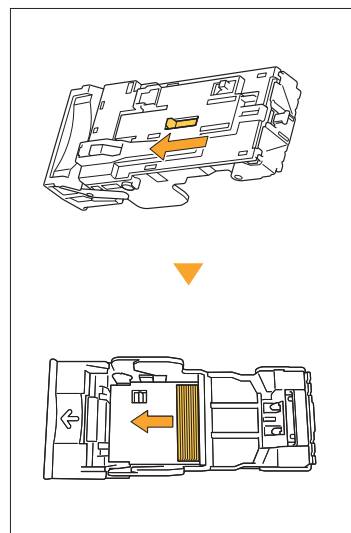


⚠ WAARSCHUWING

Wees voorzichtig dat u uw vingers niet verwondt bij het verwijderen van het nietje.

- 4** Controleer of er nog nietjes in de cartridge aanwezig zijn.

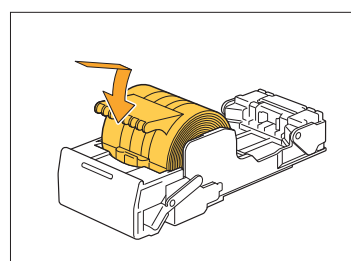
Als er nog nietjes aanwezig zijn, verwijdert u deze uit de cartridge terwijl deze omhoog gericht is door de hendel aan de achterzijde van de cartridge in de richting van de pijl te drukken.



⚠ WAARSCHUWING

- Let op dat u bij het verplaatsen van de hendel uw vingers en nagels niet kwetst.
- Wees voorzichtig dat u uw vingers niet verwondt bij het verwijderen van het nietje.

- 5** Plaats de nietjeshouder in de nietjes cartridge.



Problemen oplossen voor de invoerlade

Dit hoofdstuk beschrijft voorzorgsmaatregelen voor het gebruik van de papierlade.

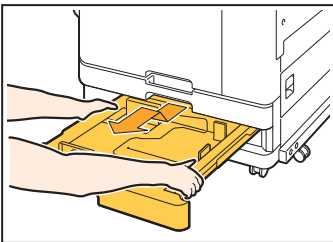
? Papier is vastgelopen in de invoerlade. / De lade kan niet goed worden uitgetrokken.

U moet misschien de papierlade uittrekken om vastgelopen papier te verwijderen aan het uiteinde van de papierlade.

Rechts van de papierlade is een veer aangebracht. Wanneer u de lade uittrekt, houdt u de lade vast op de manier die hieronder te zien is zonder de veer aan te raken.



- Om de lade goed gebalanceerd vast te houden, plaatst u uw rechterhand op het voordekseldeel van de lade, en plaatst u uw linkerhand links nabij de achterzijde, diagonaal van uw andere hand. Als u het voorste deel met beide handen vasthoudt en aan de lade trekt, kan het einde vallen door het gewicht van de lade.

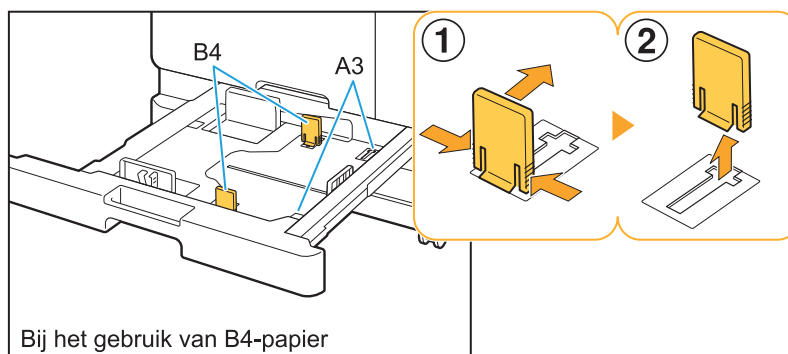


- 1 Trek aan de lade tot deze stopt.
- 2 Til de voorkant van de lade diagonaal omhoog en trek de lade naar buiten.
- 3 Verwijder het vastgelopen papier.
- 4 Lijn de witte uitsteeksels aan beide zijden van de lade uit met de rails en plaats de lade terug.

Til de voorkant van de lade diagonaal omhoog en plaats deze in de rails. Laat de lade vervolgens naar de horizontale positie zakken en duw ze naar binnen.

Hoe A3-papier en B4-papier te plaatsen

Installeer de papierdoorvoeren in de juiste positie voor het papierformaat dat u gebruikt. Om de positie van de papierdoorvoeren te wijzigen, knijpt u beide zijden van de papierdoorvoeren samen, schuif de doorvoeren naar buiten in het overeenkomstige gat voor het gewenste papierformaat.



Bij het gebruik van B4-papier

Problemen oplossen voor de IC-kaartlezer

In dit onderdeel wordt beschreven hoe u veelvoorkomende problemen bij het gebruik van de optionele IC-kaartlezer kunt oplossen.

Kan niet inloggen met de IC-kaart.

Een andere kaart, bijvoorbeeld een kaart die zich in dezelfde hoes bevindt, kan de IC-kaart hinderen die u probeert te gebruiken.

Als de kaarten elkaar storen, kunt u mogelijk niet aanmelden met de IC-kaart.

Het is mogelijk dat u de IC-kaart niet goed bij de lezer houdt.

Als de IC-kaart te ver van de IC-kaartlezer wordt gehouden, wordt de IC-kaart niet herkend waardoor deze niet kan worden geverifieerd.

De USB-kabel van de IC-kaartlezer is mogelijk niet juist aangesloten.

Als de kabel niet juist is aangesloten, kunt u mogelijk niet aanmelden met de IC-kaart.

De informatie op de IC-kaart is mogelijk niet geregistreerd bij het apparaat.

- De IC-kaart moet van tevoren worden geregistreerd door de beheerder. Zorg ervoor dat de beheerder uw IC-kaart heeft geregistreerd.
- Het kenmerk van de externe server die wordt gebruikt voor verificatie IC-kaart is niet juist ingesteld. Voor meer informatie over de actie die u dient te ondernemen, neemt u contact op met uw beheerder.

Een geregistreeerde IC-kaart is verloren of ontbreekt.

Neem onmiddellijk contact op met uw beheerder.

Met de IC-kaart kan een gebruiker zich aanmelden op het apparaat en documenten afdrukken. Als uw IC-kaart wordt gebruikt door een ongeoorloofde persoon, worden de activiteiten geregistreerd onder uw naam. Als u merkt dat uw kaart ontbreekt, neemt u onmiddellijk contact op met de beheerder.

Andere problemen

De voorklep gaat niet open.

De voorklep kan alleen worden gebruikt wanneer een fout zoals het vervangen van een inktcartridge of het verhelpen van een papierstoring moet worden opgelost.

Om de voorklep te openen wanneer er geen fout is opgetreden, drukt u op [Voorklepvrijgeving].

[Thuis]-scherm ► [Onderhoud] ►
[Voorklepvrijgeving]

De juiste gebruikersnaam wordt niet weergegeven wanneer u op de indexknop op het [Aanmelden]-scherm tikt.

De beheerder heeft [Index] mogelijk niet correct geconfigureerd in [Gebruikersinstelling].

Neem contact op met uw beheerder.

Een taak met een pincode kan niet worden verwijderd.

Om een taak die een PIN-code heeft, te kunnen verwijderen zonder de PIN-code in te voeren, moet u inloggen als de beheerder. Neem contact op met uw beheerder voor het verwijderen van een taak.

De printer wordt niet automatisch wakker.

Als u probeert af te drukken in een netwerkomgeving waar Wake On LAN-communicatie niet geactiveerd is, ontwaakt de printer niet automatisch wegens de slaapniveau-instelling die door de beheerder is geconfigureerd. Stel [MAC-adres van de printer] in het tabblad [Omgeving] in op het scherm van het printerstuurprogramma. Voor meer informatie raadpleegt u "Wake On LAN" in de "Gebruikershandleiding". Neem anders contact op met de beheerder.

Het RISO Console-scherm wordt niet weergegeven.

Het IP-adres van het apparaat is mogelijk niet correct ingevoerd in de webbrowser.

Voer het correcte IP-adres in. U kunt het IP-adres van de machine controleren door op [Systeeminfo] - [Machine-info.] van het [Thuis]-scherm te tikken.

Het apparaat kan zich in slaapstand bevinden.

Het slaapniveau dat de beheerder heeft geconfigureerd in [Energiebesparingsinstelling] staat u mogelijk niet toe de RISO-console te activeren. Druk op de [Ontwaak]-toets om het apparaat weer in bedrijfstoestand te plaatsen en activeer vervolgens de RISO Console.

Voor meer informatie over de energiebesparingsinstelling neemt u contact op met uw beheerder.


Sommige modusknoppen worden niet weergegeven op het RISO Console-scherm.

De beheerder heeft het menu mogelijk niet correct geconfigureerd voor weergave op het RISO Console-scherm met behulp van [Consoleweerg.-iteminstell.].

Neem contact op met uw beheerder.

Hoe kan ik papier toevoegen tijdens het afdrukken.

Druk de [Taakstatus] toets op het bedieningspaneel. Tik op [Papierinfo] op het [Taakstatus]-scherm om de lade weer te geven die papier invoert. Als u tijdens het afdrukken met de machine papier wilt toevoegen, controleert u de beschikbare lade op dit scherm.

 **Kan niet afdrukken vanaf een computer bij gebruik van externe serververificatie.**

U heeft mogelijk geen LDAP-server geregistreerd in [Serverinstelling]

Wanneer alleen de Kerberos-server is geregistreerd als een contactpersoon voor authenticatie, kunt u de taken die vanaf een computer zijn verzonden niet afdrukken. Neem contact op met uw beheerder.

De [Invoer inktinformatie]-scherm wordt weergegeven.


Volg de instructies op het scherm om de instelwaarden in te voeren.

Om een optimale afdrukkwaliteit te verzekeren, ontvangt het apparaat informatie van de inktcartridges. Als de informatie niet correct kan worden verkregen, vult u de juiste waarden in op het [Invoer inktinformatie]-scherm.



- Als u de inktcartridges vervangt of op de toets [Net] op het bedieningspaneel drukt om de machine opnieuw op te starten, zullen de ingestelde waarden verdwijnen die ingevuld zijn op het [Invoer inktinformatie]-scherm. Stel de informatie over de verbruiksgoederen opnieuw in.

Als het [Invoer inktinformatie]-scherm wordt weergegeven, betekent dit dat een niet-RISO-inktcartridge is geïnstalleerd. Om verder te gaan met de niet-RISO inktcartridge, voert u de juiste waarden in aan de hand van de volgende tabel.

Melding	Instelling/beschrijving	Instelwaarde/details
Selecteer een bereikinstelling van de temperatuurregeling.	Voor optimale afdrucken dient u het monitorbereik van de afdrukbare temperatuur voor de inkt in te stellen.	[1] (30 °C tot 40 °C) [2] (30 °C tot 45 °C) [3] (25 °C tot 45 °C) [4] (20 °C tot 45 °C) [5] (20 °C tot 40 °C)
Selecteer een bovengrens van de instelling van de reinigingscyclus.	Stel de uiterste reinigingscyclus voor de inkt in die niet tot afdrukproblemen zal leiden.  Als de instelwaarde het maximale aantal bladen overschrijdt, verschijnt het bevestigingsscherm voor de reinigingsinstelling.	[1] (500 t/m 700 vellen) [2] (500 t/m 1500 vellen) [3] (500 t/m 3000 vellen) [4] (500 t/m 5000 vellen) [5] (500 t/m 5000 vellen) De standaardwaarden zijn verschillend tussen [4] en [5] terwijl de selecteerbare bereiken ervan hetzelfde zijn. [4]: 2000 vellen [5]: 3000 vellen
Stel de aanbevolen houdbaarheidsdatum van de inktcartridge in.	Geef het jaar en de maand op, zodat de melding verschijnt om aan te geven dat de vervaldag van de inkt nabij is.	[Maand]: 1 tot 12 [Jaar]: 00 tot 99

ComColor FT2430 Problemen met afdrucken of kopiëren

Wanneer het origineel in kleur wordt afgedrukt, zien kleuren anders dan rood en zwart op de afdruk er niet hetzelfde uit als op het origineel.

ComColor FT2430 maakt gebruik van een tweekleurig kleurenprofiel. Andere kleuren dan rood en zwart (zoals blauw, groen of geel) worden automatisch afgedrukt in rode of zwarte inkt. Als u kleuren exact wilt afdrucken zoals ze in het origineel verschijnen, maakt u het origineel opnieuw met alleen rood en zwart. Zie "Kleurenprofiel" in de "Gebruikershandleiding" voor voorbeeldafdrucken (of kopieën) uitgevoerd door ComColor FT2430 en details over het kleurprofiel.

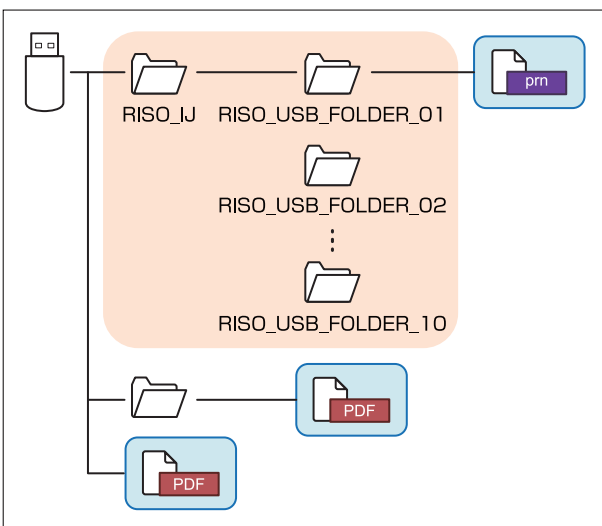
Problemen oplossen voor de optionele PostScript-kit (PS Kit FG10)

Dit hoofdstuk beschrijft hoe problemen met het PostScript 3-printerstuurprogramma en het afdrukken kunnen worden opgelost.

? Bestanden die zijn opgeslagen op een USB-stick worden niet weergegeven op de printer.

De Pdf-bestanden zijn mogelijk opgeslagen in een map die door het FT-printerstuurprogramma is gemaakt.

- Pdf-bestanden die zijn opgeslagen in een map die door het FT-printerstuurprogramma is gemaakt, worden niet weergegeven op het scherm met de documentenlijst van de machine.
- Sla Pdf-bestanden rechtstreeks op de USB-stick op zonder een map te maken, of sla ze op in een map die u voordien heeft gemaakt.



De bestanden binnen de rechthoeken worden weergegeven in de documentenlijst. De bestanden in sommige bestandsindelingen zoals Word of Excel worden niet weergegeven op het scherm met de documentenlijst.

? Het duurt lang om af te drukken bij gebruik van Mac OS. / Afdrukken kan niet worden uitgevoerd met de huidige instellingen.

Het selectievakje [Pagina's sorteren] kan geselecteerd zijn in het dialoogvenster [Afdrukken] van de toepassing.

Verwijder het vinkje bij [Pagina's sorteren] voor de afdruk wordt gemaakt.

? Wanneer u Mac OS gebruikt om een document met meerdere pagina's af te drukken, worden sommige pagina's afgedrukt met een onjuist papierformaat.

De originele gegevens kunnen verschillende papierformaten omvatten.

Wanneer originele gegevens worden afgedrukt die meerdere papierformaten omvatten, wordt het papierformaat van de eerste pagina gebruikt voor de overige pagina's. Daardoor worden pagina's die een ander formaat hebben dan de eerste pagina, mogelijk niet goed afgedrukt of kan een deel van de afbeelding ontbreken.

? Wanneer u een Pdf-bestand rechtstreeks vanaf een USB-stick afdrukt, wordt een papier afgedrukt met de tekst "Implementation limit exceeded (Implementatielimiet overschreden)".

Bevat het origineel afbeeldingen met een hoge resolutie?

Het afdrukken van het origineel met afbeeldingen met een hoge resolutie is mogelijk niet mogelijk omdat de verwerking te lang duurt. Maak het origineel opnieuw met afbeeldingen met een lagere resolutie en verzend de gegevens opnieuw. Neem contact op met uw dealer of geautoriseerde servicevertegenwoordiger als afdrukken nog steeds niet mogelijk is.

De printkoppen reinigen

Reinig de printkoppen wanneer u een verandering in de beeldkwaliteit vaststelt, zoals onscherpte in een deel van de kopie, witte strepen of vervagende kleuren.



- De fabrieksinstellingen zijn dusdanig geconfigureerd dat het apparaat de printkoppen automatisch reinigt nadat een bepaald aantal bladen is gedrukt.

[Normale reiniging]

Gebruik dit reinigingstype om te voorkomen dat de koppen verstopt raken.

[Sterke reiniging]

Gebruik dit sterker reinigingstype wanneer de koppen verstopt zijn.

- 1 Tik op [Onderhoud] op het [Thuis]-scherm.**
- 2 Tik op [Reiniging kop].**
De [Reiniging kop]-scherm wordt weergegeven.
- 3 Selecteer het type kopreiniging.**
- 4 Tik op [OK].**

De voorklep ontgrendelen

De voorklep van het apparaat is normaal vergrendeld. De voorklep wordt ontgrendeld wanneer ze moet worden geopend, bijvoorbeeld wanneer er papier vastgelopen is of een inktcartridge leeg is.

Als u de voorklep in andere gevallen wilt openen, gaat u naar het [Onderhoud]-scherm en tikt u op [Voorklevrijgeving]. De voorklep wordt ontgrendeld en kan worden geopend.

Wanneer de voorklep wordt gesloten, vergrendelt ze automatisch wanneer u het apparaat begint te gebruiken.

Papierdoorvoeren aanpassen

Pas de positie van de papierdoorvoeren van de optionele auto-ctrl. stapelbak aan.

Automatische aanpassing van papierdoorvoeren



- Gebruik normaal gesproken [Auto].

[Auto]

De positie van de papierdoorvoeren wordt automatisch afgestemd op het papierformaat.

Handmatige afstelling van de papierdoorvoer

U kunt de papiergeleiders breder of smaller maken dan de positie die is ingesteld in [Auto].

U kunt de papierdoorvoeren aan de zijkant en aan het uiteinde afzonderlijk instellen.

[Breder]

De papierdoorvoeren verplaatsen zich in stappen van 1 mm naar de buitenzijde van de stapelbak toe.

[Smaller]

De papierdoorvoeren verplaatsen zich in stappen van 1 mm naar de binnenzijde van de stapelbak toe.



- U kunt de knop papierdoorvoeren openen op de auto-ctrl. stapelbak gebruiken om de papierdoorvoeren handmatig te verplaatsen wanneer u papier verwijdert.

- De aanpassingswaarde wordt ook teruggezet op 0 mm wanneer de [Net]-toets op het bedieningspaneel wordt ingedrukt om de machine opnieuw op te starten, wanneer de [Reset]-toets wordt ingedrukt of wanneer het papierformaat wordt gewijzigd.

4 Tik op [Sluiten].

1 Tik op [Onderhoud] op het [Thuis]-scherm.

2 Tik op [Regeling papierdoorvoer].

De [Regeling papierdoorvoer]-scherm wordt weergegeven.

3 Pas de posities van de papierdoorvoeren aan.

- Tik op [Auto] om de aanpassingswaarde op 0 mm te zetten.

De nietjescartridge vervangen

Wanneer er geen nietjes meer zijn, zal het afdrukken worden gestopt en wordt er een melding weergegeven op het aanraakscherm.

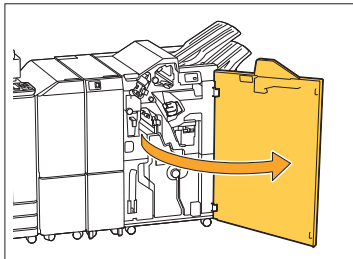
Ga als volgt te werk om de nietcartridge te verwijderen.

De nietjescartridge vervangen R1 (Multifunctionele nabewerker)

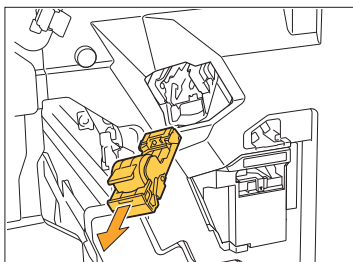


- Het bericht voor de nietvervanging kan ook verschijnen als er nog nietjes zijn. Vervang in dat geval de niethuls. De resterende nietjes kunnen nog worden gebruikt.

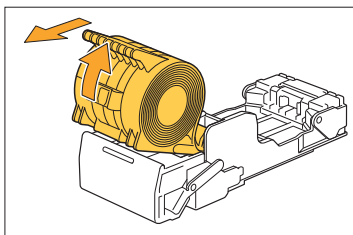
1 Open de klep.



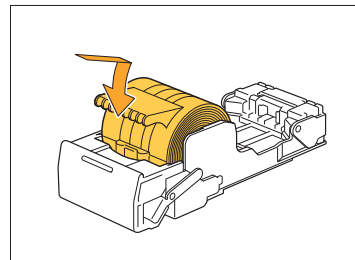
2 Houd de hendel van de nietvulling vast en trek deze naar u toe.



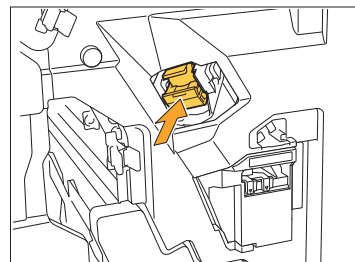
3 Verwijder de niethuls.



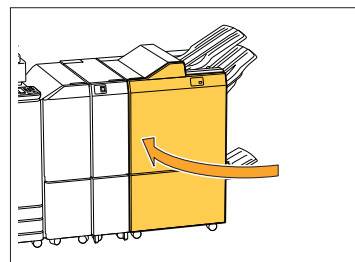
4 Plaats een nieuwe niethuls in de nietcartridge.



5 Zet het nietpatroon weer op de originele plaats.



6 Sluit de klep.

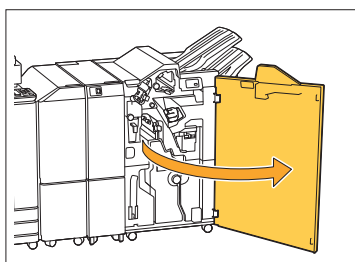


De nietjescartridge R2 of R3 vervangen

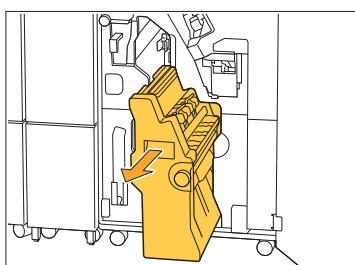


• Het bericht voor de nietvervangning kan ook verschijnen als er nog nietjes zijn. Vervang in dat geval de niethuls. De resterende nietjes kunnen niet worden gebruikt. Gelieve hiermee rekening te houden.

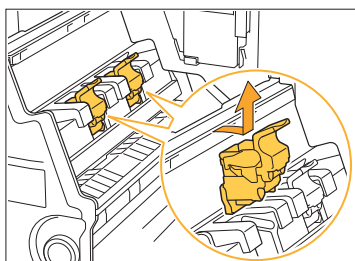
1 Open de klep.



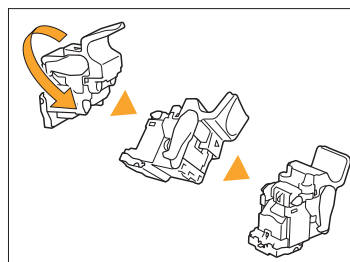
2 Trek de boekjeseenheid naar voren.



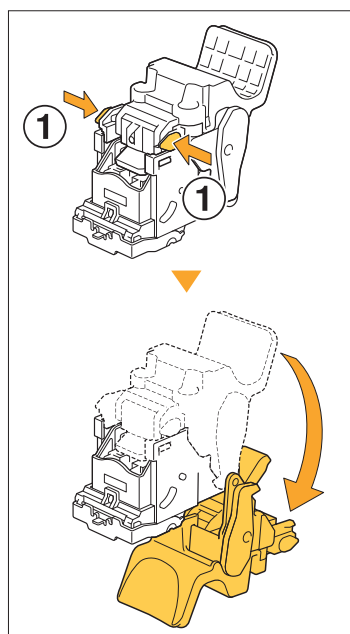
3 Verwijder de nietjescartridge door deze op te tillen nadat u deze enigszins hebt opgetild terwijl u de cartridgehandgreep vasthoudt.



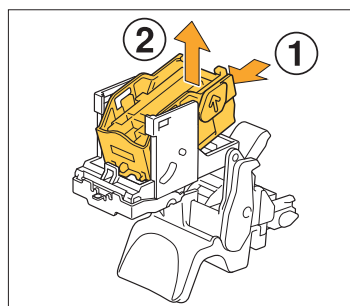
4 Wijzig de richting van de cartridge



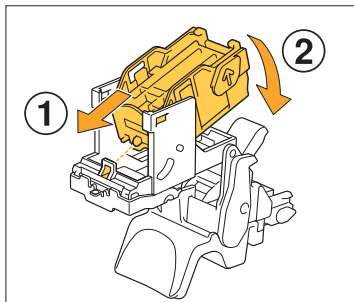
5 Druk op de gebieden aangegeven door pijl ① om de klep van de nietjescartridge te openen.



6 Druk op de gebieden aangegeven door pijl ① om de haken los te maken en verwijder het nietjesmagazijn.

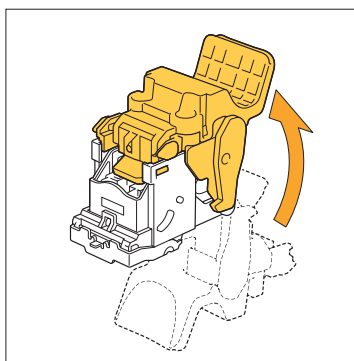


- 7** Steek het voorste deel van de nieuwe niethuls in de patroon en steek vervolgens het achterste deel in.

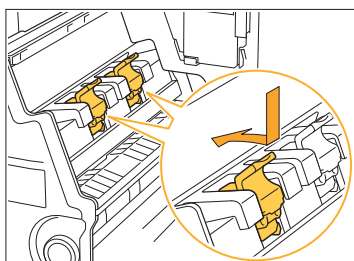


! • Lijn het uitsteeksel aan de voorkant van de nietjeshouder uit met de nietjescartridge.

- 8** Sluit de klep van de nietcartridge.

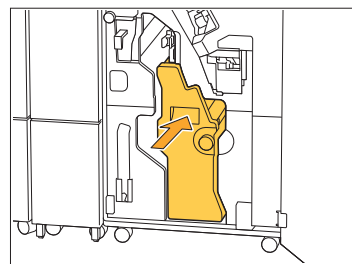


- 9** Bevestig de cartridge op het apparaat terwijl u de cartridgehandgreep vasthoudt.

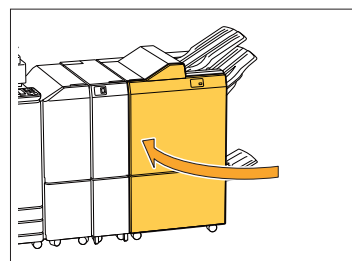


Lijn de ▲-markeringen op de cartridge en de boekjeseenheid uit wanneer u de cartridge bevestigt.

- 10** Breng de boekjeseenheid terug naar zijn oorspronkelijke positie.



- 11** Sluit de klep.



De nietjescartridge vervangen (offset-nietmachine)

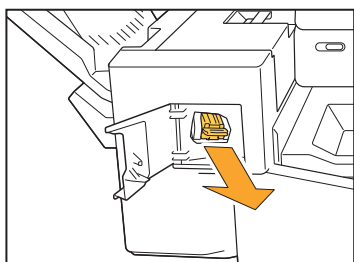


• Het bericht voor de nietvervanging kan ook verschijnen als er nog nietjes zijn. Vervang in dat geval de niethuls. De resterende nietjes kunnen nog worden gebruikt.

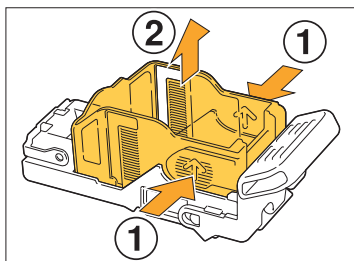
1 Open de nietkap.



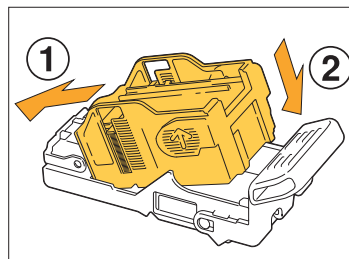
2 Houd de hendel van de nietvulling vast en trek deze naar u toe.



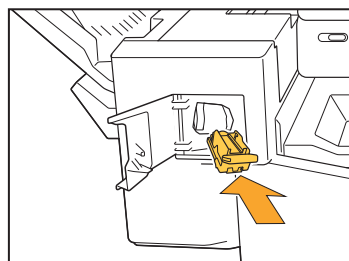
3 Druk op de gebieden aangegeven door pijl ① om de haken los te maken en verwijder het nietjesmagazijn.



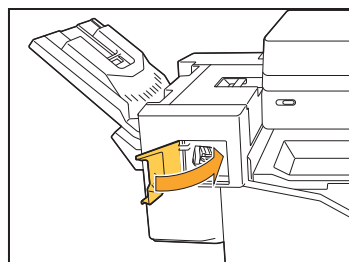
4 Steek het voorste deel van de nieuwe niethuls in de patroon en steek vervolgens het achterste deel in.



5 Zet het nietpatroon weer op de originele plaats.



6 Sluit de nietkap.



De perforatiebak reinigen

Wanneer de perforatiebak vol perforatiesnippers zit, stopt het apparaat met afdrukken en verschijnt een bericht op het aanraakscherm. Volg onderstaande procedure om de perforatiebak te verwijderen en de perforatiesnippers weg te doen.

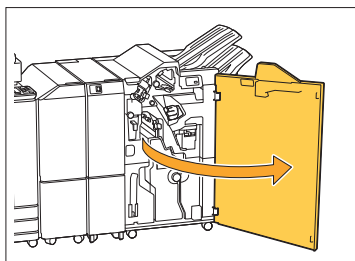


- Bij het verwijderen van de perforatiebak dient u zeker alle perforatiesnippers weg te doen. Als er nog perforatiesnippers in de perforatiebak achterblijven, raakt deze mogelijk vol voor het vervangbericht verschijnt en kan er een storing optreden.
- Voer deze taak uit terwijl het apparaat ingeschakeld is. Als het apparaat niet ingeschakeld is, detecteert het apparaat niet dat de perforatiebak leeg is. Wanneer het apparaat in de slaapstand staat, drukt u vóór gebruik op de toets [Ontwaak] op het bedieningspaneel.

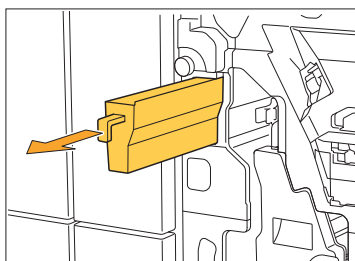
3

De perforatiesnippers wegdoen

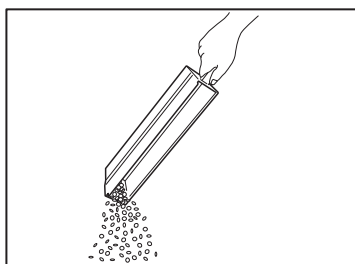
1 Open de klep.



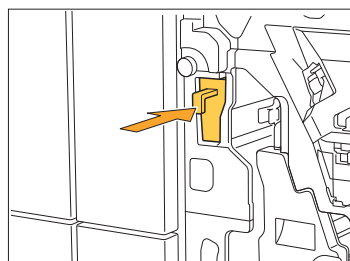
2 Trek de perforatiebak naar u toe om hem te verwijderen.



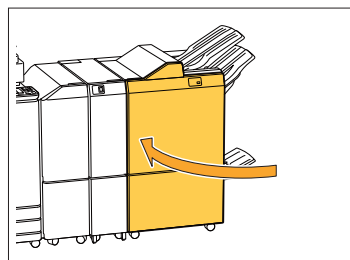
3 Doe alle perforatiesnippers weg.



4 Zet de perforatiebak weer op de originele plaats.



5 Sluit de klep.

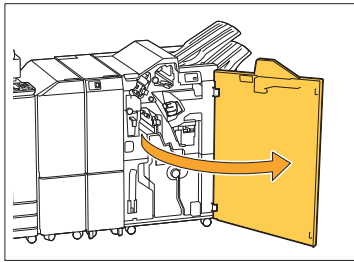


De nietjesafvalbak reinigen

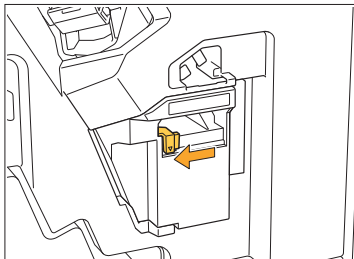
Wanneer de bak met nietjesafval vol raakt, stopt het afdrucken en verschijnt er een melding op het aanraakscherm. Gebruik de volgende procedure om de nietjesafvalbak te verwijderen en te vervangen door een nieuwe.

Verwijderen van het nietafval R5

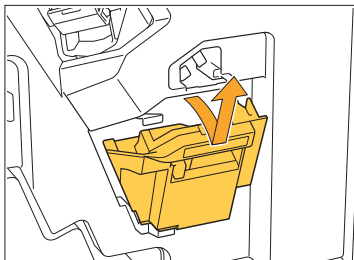
1 Open de klep.



2 Ontgrendel de vergrendeling door de vergrendelingshendel naar de ontgrendelingspictogram (open) links te bewegen.

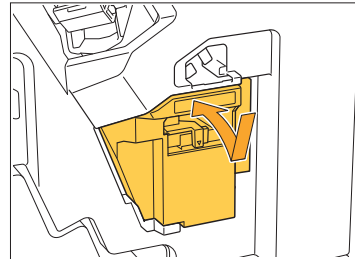


3 Verwijder de nietjesafvalbak.

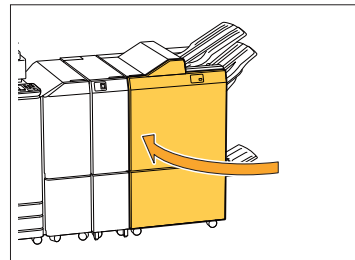


4 Gooi de nietjesafvalbak weg.

5 Bevestig de nieuwe nietjesafvalbak.



6 Sluit de klep.



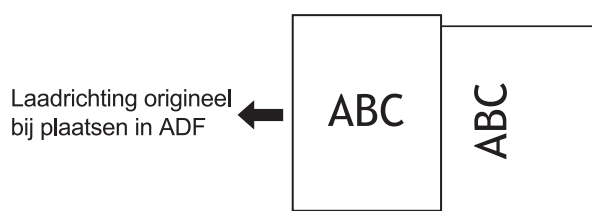
Eenvoudige vragen

Er verschijnt een melding die aangeeft dat er een inktcartridge dient te worden vervangen. Kan ik doorgaan met afdrukken?

Nee. Het afdrukken zal worden hervat nadat het lege inktcartridge is vervangen. De taakgegevens zullen niet verloren gaan wanneer het afdrukken wordt gestopt vanwege een leeg inktcartridge.

Kan ik origineelen met een verschillend formaat samen in de ADF laden?

U kunt origineelen met een verschillend formaat samen scannen als de lengte van één zijde gelijk is. Set [Versch. form. orig.] naar [ON]. Zie "Gemengd formaat origineel" in de "Gebruikershandleiding" voor meer informatie.



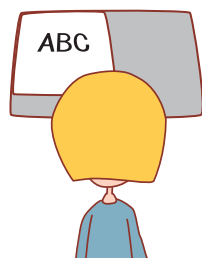
Hoe kan ik het bedieningsgeluid uitschakelen?

Het bevestigings- en foutgeluid kan worden in- of uitgeschakeld in de instelling [Pieptoon] in het beheerdersmenu. Neem contact op met uw beheerder.

Hoe moet het origineel worden geladen bij gebruik van [Bov.z. boven] en [Bov.z. links] in de instelling [Origineelrichting]?

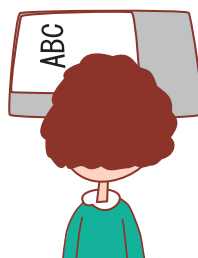
Als u voor het apparaat staat:

[Bov.z. boven]



Plaats het origineel in de richting waarin u het zou lezen.

[Bov.z. links]



Plaats het origineel met de bovenkant van de pagina aan de linkerkant.



Het apparaat heeft mij afgemeld hoewel ik geen enkele handeling heb uitgevoerd.

De instelling [Autom. afmeldtijd] is geconfigureerd voor [Aanmeldinstelling] in het beheerdersmenu. [Autom. afmeldtijd] kan worden ingesteld tussen 10 en 3600 seconden. Neem contact op met uw beheerder.



Ik moet wachten voor ik het apparaat kan gebruiken, want het bevindt zich altijd in slaapstand wanneer ik het probeer te gebruiken.

Schakelt het apparaat na een bepaalde periode (1 tot 60 minuten) automatisch over op de slaapstand.
Om de overgangstijd van de slaapstand naar de gereedstand te verkorten, stelt u [Energ.verbr. (slaapstnd)] in op [Standaard] voor [Energiebesparingsinstelling] in het beheerdersmenu.



Wat is de instelling [Versprongen uitvoer]?

Met deze functie kan het apparaat elke set gedrukte documenten lichtjes gescheiden van elkaar stapelen, zodat ze gemakkelijker kunnen worden gescheiden. Deze instelling is beschikbaar wanneer de optionele multifunctionele nabewerker of de offset-nietmachine is aangesloten.



Kan ik afdrukken zonder mijn IC-kaart?

Door bepaalde [Aanmeldmethode]-instellingen die geconfigureerd zijn door de beheerder kunt u mogelijk inloggen met een IC-kaart of pincode. Afhankelijk van de instelling kunt u zich aanmelden zonder de IC-kaart als u de PIN-code invoert.
Neem contact op met uw beheerder.



Kan ik afdrukken zonder een marge?

Nee. De afdrukken hebben altijd een lege marge, ongeacht het gegevensformaat.
Zie "Afdrukgebied" in de "Gebruikershandleiding" voor meer informatie over het afdrukgebied.



Wat is de opslagfunctie?

Met de opslagfunctie kunnen gescande originelen of afdrukgegevens die vanuit een computer worden verzonden, worden opgeslagen op de interne harde schijf van dit apparaat. Deze functie is handig om documenten op te slaan die vaak worden afgedrukt.



Hoe kan ik de actuele status van een taak of de details van voltooide taken controleren?

Druk de [Taakstatus] toets op het bedieningspaneel. De [Taakstatus]-scherm wordt weergegeven. U kunt de details controleren van taken die worden verwerkt, van niet-actieve taken en voltooide taken.



Hoe kan ik het IP-adres van dit apparaat controleren?

U kunt het IP-adres van de machine controleren door [aan te raken Systeeminfo] - [Machine-info.] van de [Thuis]-scherm.

