
RISO Printer Driver

GUÍA DEL USUARIO
para Serie MZ10/MZ8/RZ10/
EZ5x1/EZ3x1/EZ2x1



RISO

El presente documento está destinado a ser utilizado por RISO, sus distribuidores autorizados y los compradores del equipo aquí descrito. Si bien se han desplegado todos los esfuerzos posibles para asegurar que la información que se alberga en este documento es precisa, RISO, sus distribuidores autorizados y sus empleados no habrán de ser considerados responsables por ninguna imprecisión que este documento pudiera tener.

TODAS LAS ESPECIFICACIONES QUEDAN SUJETAS A CAMBIO SIN PREVIA NOTIFICACIÓN.

Las pantallas utilizadas en este manual están en proceso de desarrollo. Por ello, podrían ser distintas a las pantallas actuales.

La reproducción o copia total o parcial de este manual sin autorización queda expresamente prohibida.

Si bien se han desplegado todos los esfuerzos posibles para asegurar que el contenido de este manual carece de errores, le rogamos que tenga a bien ponerse en comunicación con nosotros si advirtiera alguno de ellos o si desea poner en conocimiento de la empresa algún otro aspecto pertinente.

Copyright © 2014 RISO KAGAKU CORPORATION

- Windows y Windows Vista son marcas registradas de Microsoft Corporation en Estados Unidos y otros países.
- Los nombres de los productos y de las empresas que se mencionan en esta guía son marcas comerciales (registradas) de las empresas respectivas.
- Las pantallas y contenidos de este manual pueden ser distintos del producto real.
- Las pantallas y mensajes que aparecen en los procedimientos pueden ser distintos en función del ordenador y la aplicación.

Prólogo

Bienvenidos al campo de las impresiones de PC a alta velocidad presentadas por las impresoras RISO a través de los RISO Printer Drivers.

Las impresoras RISO, diseñadas para funcionar como impresoras GDI de alta velocidad, permiten imprimir distintos documentos creados en diversos sistemas de ordenadores rápidamente, solamente si se ha instalado el RISO Printer Driver apropiado en su ordenador.

La impresora GDI, como es sabido, emplea los datos de imagen cartografiados producidos en la pantalla del monitor de su PC, como datos de origen, permitiéndole imprimir exactamente la misma imagen que la que usted ve en la pantalla del monitor de su PC en la mayor parte de casos. Además, no requiere fuente de impresora para imprimir documentos, eximiéndole de las restricciones que implica el empleo de fuentes de caracteres para la creación de documentos en su PC.

Las impresoras RISO también pueden funcionar como impresora de red en distintas configuraciones LAN con una tarjeta de interface de red adicional integrada en su interior.

Acerca de los Símbolos de Guía

Los siguientes símbolos de consejo se dan para las descripciones que le ayudarán evitar problemas inexperados y obtener una performance optima de este producto.

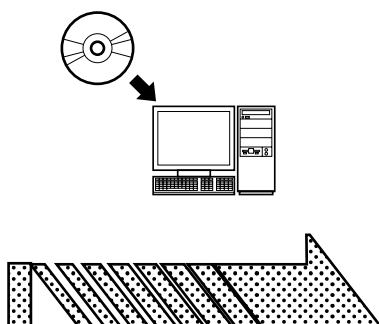
- **¡IMPORTANTE!** Le da consejos útiles para una operación libre de problemas.
- **NOTA** Le da consejos para una utilización más efectiva del producto.

Procedimiento previo a la impresión

Antes de utilizar por primera vez la impresora, realice el procedimiento de instalación que se describe a continuación.

Tras la instalación, siga el procedimiento básico de funcionamiento. A continuación, podrá imprimir los datos de documento.

Instalación (si la impresora se utiliza por primera vez)



Instalación del controlador de impresora

Instale el RISO Printer Driver en el ordenador.

➔ [Pág.8](#)

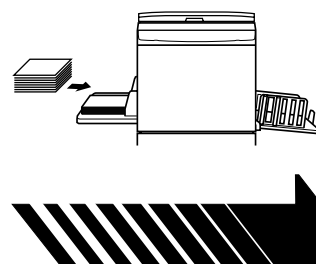
- Según el método de conexión, es posible que deba conectar el ordenador a la impresora con antelación.

Compatibilidad con sistemas operativos

Este controlador de impresora es compatible con los siguientes sistemas operativos:

Windows® XP (32 bits)/Windows Vista® (32 bits/64 bits)/
Windows® 7 (32 bits/64 bits)/Windows® 8 (32 bits/64 bits)*/
Windows® 8.1 (32 bits/64 bits)*

* Solamente compatible con aplicación de escritorio

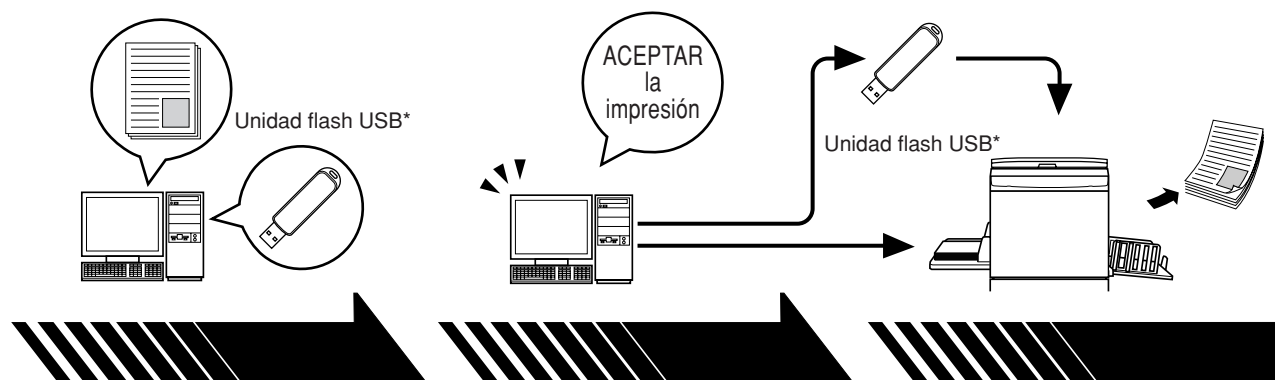


1. Preparación de la impresora

Prepare la impresora y coloque el papel de impresión correspondiente para los datos originales que desee imprimir en la bandeja estándar.

- Si desea información sobre el método de preparación de la impresora, consulte la guía del usuario de la impresora RISO.

Funcionamiento básico



2. Ajuste

Abra en el ordenador el documento que desea imprimir, seleccione el controlador de la impresora (o flash USB a través del controlador de la impresora) y realice los ajustes de impresión.

Para imprimir desde una unidad flash USB*, conecte la unidad flash USB al ordenador.

3. Impresión

Abra el cuadro de diálogo [Imprimir] de su PC y haga clic en [Aceptar]. Los datos se transmiten a la impresora o se almacenan en la unidad flash USB.

4. Finalización de la impresión

La impresora recibe los datos, crea el master y los imprime.

Para imprimir desde una unidad flash USB*, conecte la unidad flash USB a la impresora.

* Con las series EZ3x1/EZ2x1, la impresión no podrá realizarse desde unidades flash USB.

Métodos de conexión y tipos de controlador de impresora

Éstos son los controladores de impresora:

Controlador de impresora

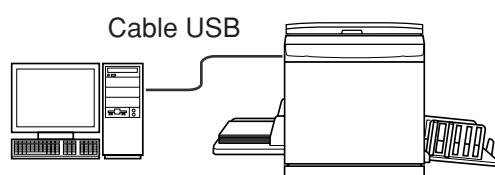
Flash USB a través del controlador de la impresora

Elija el controlador de impresora para su entorno.

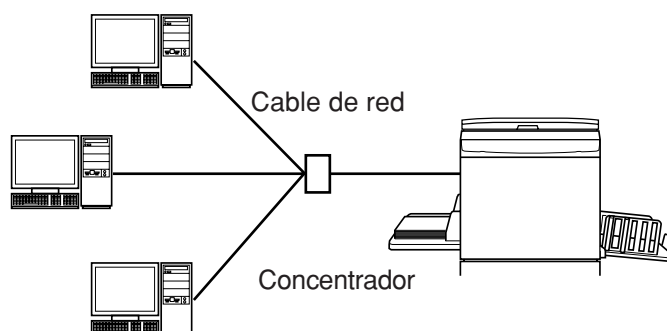
■ Entorno de conexión mediante cable

En el siguiente entorno se debe utilizar el controlador de impresora normal

● Si la conexión es mediante cable USB [Pág. 9](#)

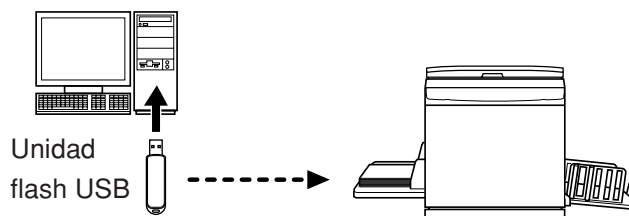


● Si la conexión es a través de la red [Pág. 25](#)



■ Entorno de conexión sin cable [Pág. 35](#)

Guarde los datos en la unidad flash USB mediante el controlador de impresora a través de flash USB. Conecte la unidad flash USB a la impresora para imprimir los datos.



- NOTA**
- Aun si el ordenador y la impresora se conectan por cable, los datos se pueden imprimir mediante la unidad flash USB.
 - No se puede utilizar la unidad flash USB para las series EZ3x1/EZ2x1.

Contenido

Prólogo	2
Procedimiento previo a la impresión	3
Métodos de conexión y tipos de controlador de impresora	5
Contenido	6

Instalación del controlador de impresora

■ Conexión USB	9
Instalación del controlador de impresora	9
Creación de un puerto USB	23
Asociación de dispositivos USB	24
■ Conexión de red	25
Conexión al PC	25
Instalación del controlador de impresora	26
■ Salida de la unidad flash USB	35
Acerca de la unidad flash USB	35
Instalación de la unidad flash USB a través del controlador de la impresora	35
Cree una carpeta	41
Impresión de una página de prueba	42

Trabajo con el controlador de impresora

■ Cambio de la configuración del controlador de impresora	45
■ Envío e impresión de datos	49
■ Ajuste de las condiciones de impresión	53
Pestaña [Básico]	54
Pestaña [Disposición]	59
Pestaña [Coloreado]	63
Pestaña [Imagen]	68
Pestaña [Avanzado]	71
Pestaña [Opción]	75
Pestaña [Acerca de]	77
■ Creación de un archivo con formato RISORINC	78
Creación de archivos RISORINC cuando se utilizan los ajustes de la ficha [Disposición]	80

Vista previa y Edición

■ Vista previa y Edición 82

Ventana Vista previa y Edición 82

Desinstale el controlador de la impresora

■ Desinstale el controlador de la impresora 90

Instalación/desinstalación manual el controlador de la impresora

Para Windows XP 94

■ Instalación manual 94

En caso de conexión mediante cable USB 94

En el caso de impresión por conexión de red /
unidad flash USB 95

■ Desinstalación manual 96

Para Windows Vista 97

■ Instalación manual 97

En caso de conexión mediante cable USB 97

En el caso de impresión por conexión de red /
unidad flash USB 99

■ Desinstalación manual 100

Para Windows 7 101

■ Instalación manual 101

En caso de conexión mediante cable USB 101

En el caso de impresión por conexión de red /
unidad flash USB 102

■ Desinstalación manual 104

Para Windows 8/Windows 8.1 105

■ Instalación manual 105

En caso de conexión mediante cable USB 105

En el caso de impresión por conexión de red /
unidad flash USB 106

■ Desinstalación manual 108

Apéndices

Detección y Resolución de Problemas 110

Mensaje de error en la pantalla del PC 110

Problemas operativos 111

Instalación del controlador de impresora

Aquí se describe el método para instalar el controlador de impresora mediante el instalador.

■ Conexión USB	9
Instalación del controlador de impresora	9
Creación de un puerto USB	23
Asociación de dispositivos USB	24
■ Conexión de red	25
Conexión al PC	25
Instalación del controlador de impresora	26
■ Salida de la unidad flash USB	35
Acerca de la unidad flash USB	35
Instalación de la unidad flash USB a través del controlador de la impresora ...	35
Cree una carpeta	41
Impresión de una página de prueba	42

■ Conexión USB

Instalación del controlador de impresora

En esta sección se explica cómo instalar el controlador de impresora para versiones de Windows con Plug&Play cuando el ordenador y la impresora RISO están conectados mediante cable USB.

(Para obtener detalles sobre la instalación manual, consulte la [pág.93](#).)

¡IMPORTANTE!

- Para instalar el programa del controlador de impresora debe tener privilegios de administrador.
- Este controlador de impresora no es compatible con sistemas operativos de servidor ni con la función Compartir impresoras.
- Utilice un cable USB de venta en comercios (Hi-Speed USB, 3 m o menos).

Para Windows Vista/Windows 7/Windows 8/Windows 8.1
Para actualizar el controlador de la impresora, cambie las conexiones de cable o reinstale un controlador de impresora para la misma serie. Deberá eliminar el paquete del controlador. Antes de instalar uno nuevo, desinstale manualmente el controlador de impresora instalado. “Desinstalación manual” ([Pág.93](#))

0

Asegúrese de que la impresora está apagada y de que el ordenador y la impresora no están conectados mediante el cable USB.

¡IMPORTANTE!

En algún punto durante el procedimiento de instalación (paso 6/7) deberá conectar el cable USB y encender la impresora.

Para Windows Vista (64 bits)/Windows 7 (64 bits), cree con antelación un puerto USB ([Pág.23](#)).

1

Inserte el CD-ROM [RISO Printer Driver] en la unidad de CD-ROM del ordenador.

Se ejecuta el instalador. Si no se inicia el instalador, haga doble clic en el archivo [Setup(.exe)] de la carpeta siguiente.

Para Windows XP/Windows Vista (32 bits)/Windows 7 (32 bits)/Windows 8 (32 bits)/Windows 8.1 (32 bits):

Carpeta (CD-ROM):[Windows 32-bit]

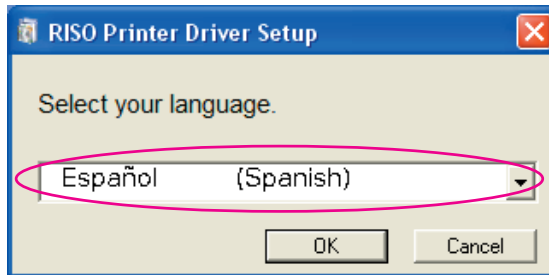
Para Windows Vista (64 bits)/Windows 7 (64 bits)/Windows 8 (64 bits)/Windows 8.1 (64 bits):

Carpeta (CD-ROM):[Windows 64-bit]

NOTA Si se abre el diálogo [Control de cuenta de usuario], haga clic en [Permitir] (para Windows Vista) o [Sí] (para Windows 7/Windows 8/Windows 8.1).

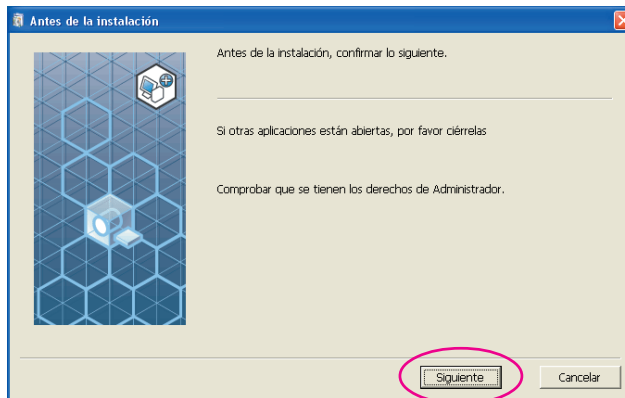
2

Seleccione su idioma en la lista desplegable y a continuación haga clic en [OK].



3

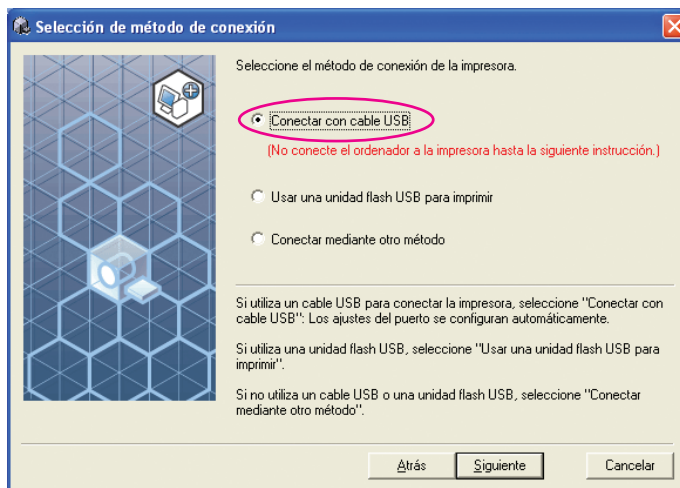
Haga clic en [Siguiente].



Para Windows Vista (64 bits) o Windows 7 (64 bits), vaya al Paso **17** (Pág.16).

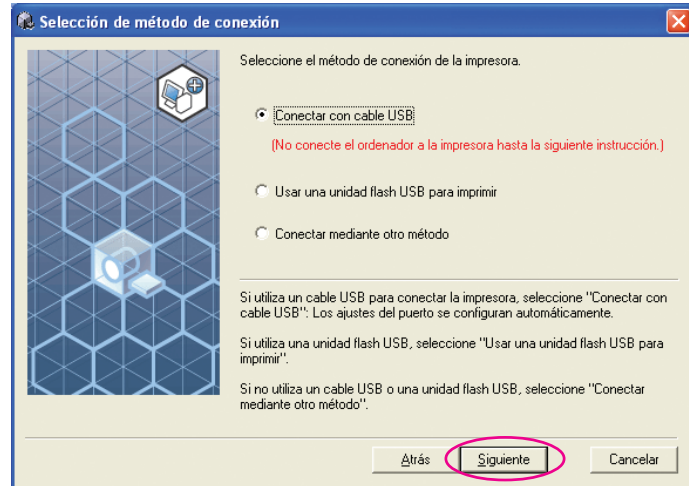
4

Seleccione [Conectar con cable USB].



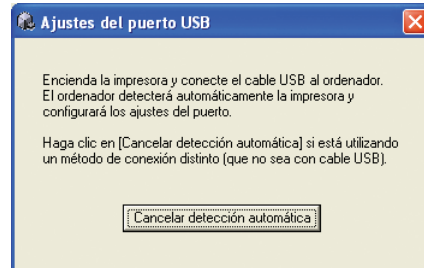
5

Haga clic en [Siguiente].



Para Windows 8/Windows 8.1, vaya al Paso 25 (Pág.19).

Se abre el cuadro de diálogo [Ajustes del puerto USB].

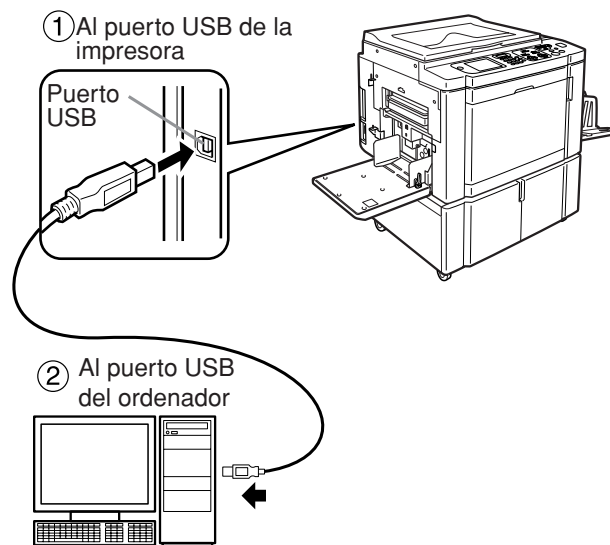


6

Encienda la impresora RISO.

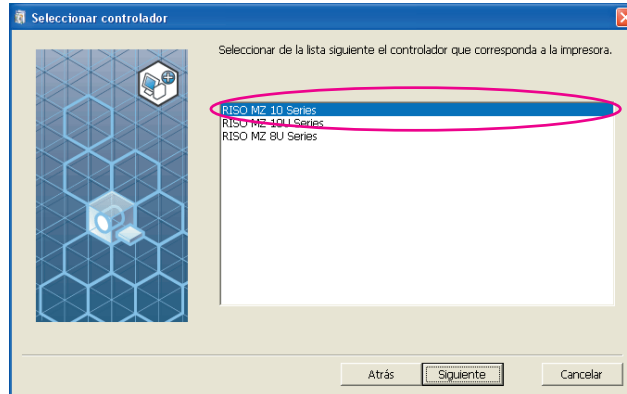
7

Conecte el ordenador a una impresora RISO mediante un cable USB (Hi-Speed USB, 3 m o menos).



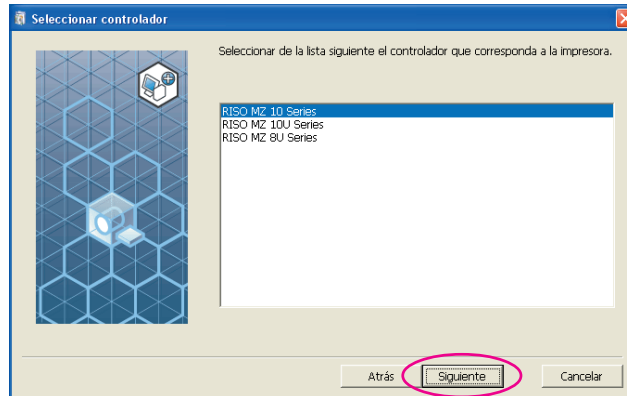
8

Seleccione el nombre de la impresora que acaba de conectar.

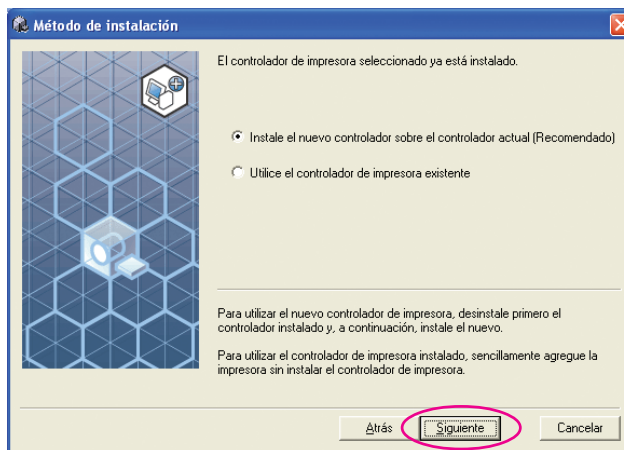


9

Haga clic en [Siguiente].

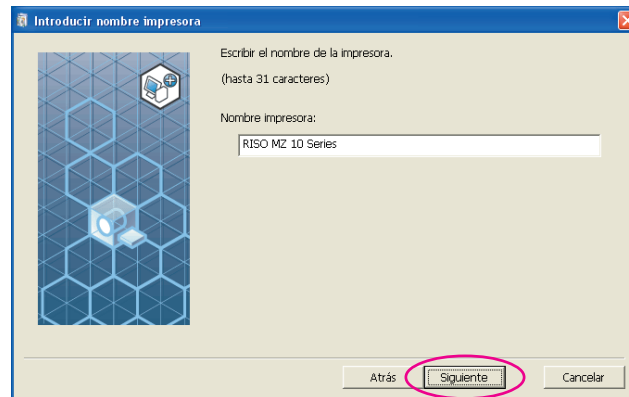


NOTA Si el controlador de impresora seleccionado ya ha sido instalado en Windows XP, se abre el cuadro de diálogo [Método de instalación]. Haga clic en [Siguiente].

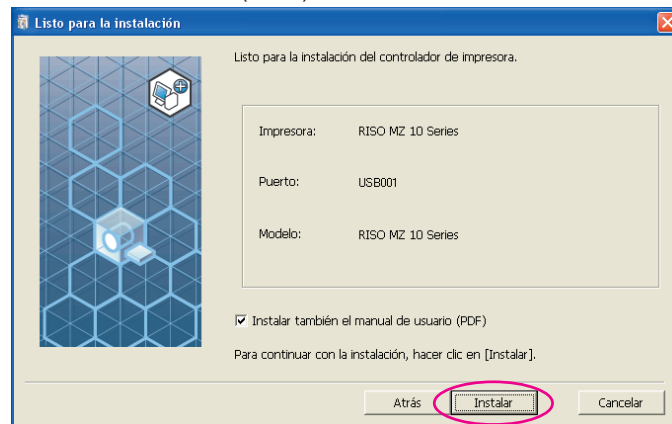


10**Haga clic en [Siguiente].**

También puede cambiar el nombre de la impresora.

**11****Haga clic en [Instalar].**

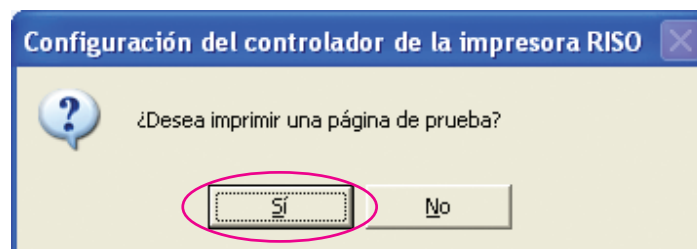
Active la casilla [Instalar también el manual de usuario (PDF)] si desea instalar la Guía de usuario (PDF).



NOTA Si aparece el cuadro de diálogo [Prueba de aprobación del logotipo de Windows] (Windows XP) o [Seguridad de Windows] (Windows Vista/Windows 7), continúe con la instalación.

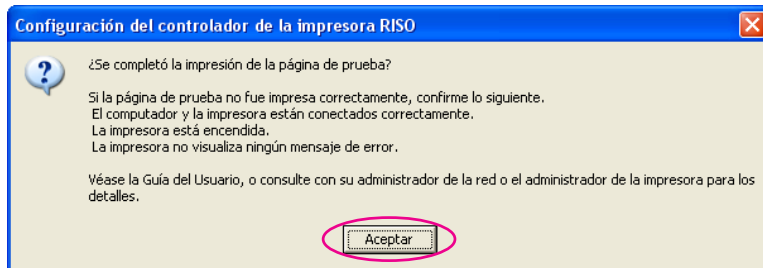
12**Cuando aparezca [¿Desea imprimir una página de prueba?], haga clic en [Sí].**

Coloque una hoja A4 en la impresora previamente.

NOTA Cargue el papel con el borde corto por delante.

13

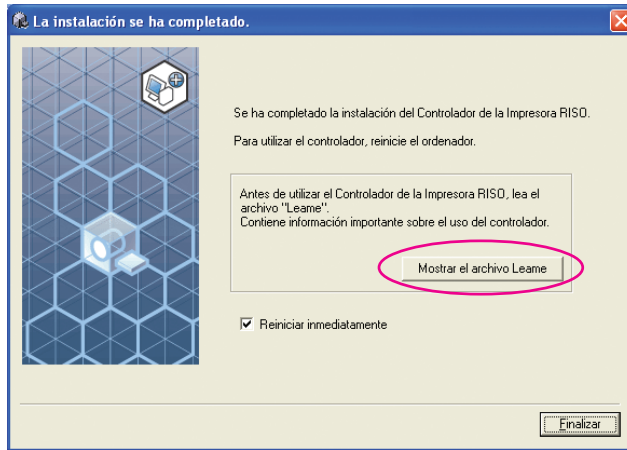
Compruebe que la impresión de prueba se haya realizado correctamente y haga clic en [Aceptar].



14

Haga clic en [Mostrar el archivo Leame].

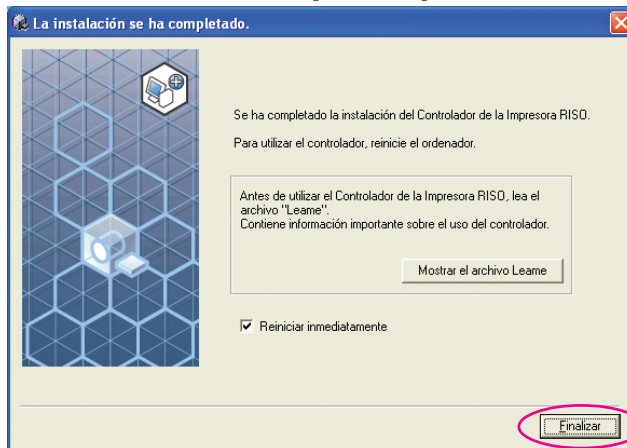
Se abre el archivo Leame. No olvide leer todas las instrucciones.



15

Haga clic en [Finalizar].

Asegúrese de reiniciar el ordenador antes de utilizar el controlador de impresora. Si marca la casilla [Reiniciar inmediatamente], el ordenador se reiniciará al hacer clic en [Finalizar].



NOTA Cuando se abra el [Asistente para hardware nuevo encontrado], haga clic en [Cancelar].

16

A continuación extraiga el CD-ROM [RISO Printer Driver] de la unidad de CD-ROM del ordenador.

¡IMPORTANTE!

Mantenga a mano el CD-ROM extraído.

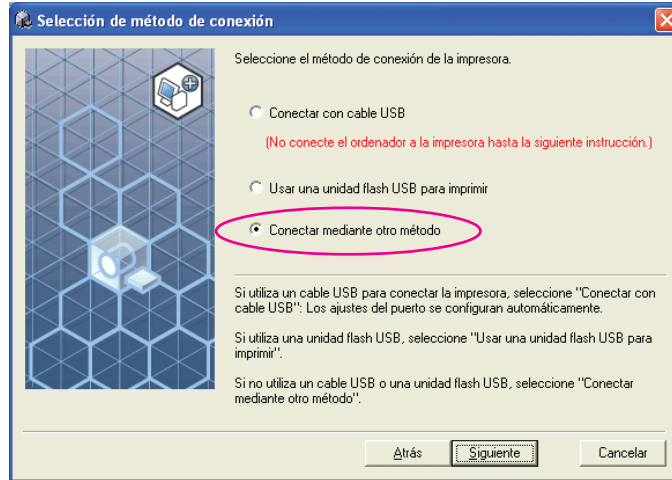
De esta forma se habrá completado la instalación del controlador de impresora.

Si está utilizando Windows Vista (64 bits)/Windows 7 (64 bits), asocie los dispositivos USB ([Pág.24](#)) continuamente.

Para Windows Vista (64 bits) o Windows 7 (64 bits)

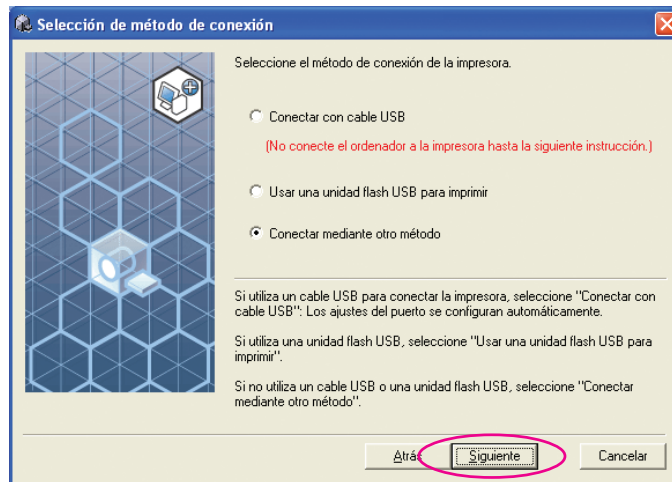
17

Seleccione [Conectar mediante otro método].



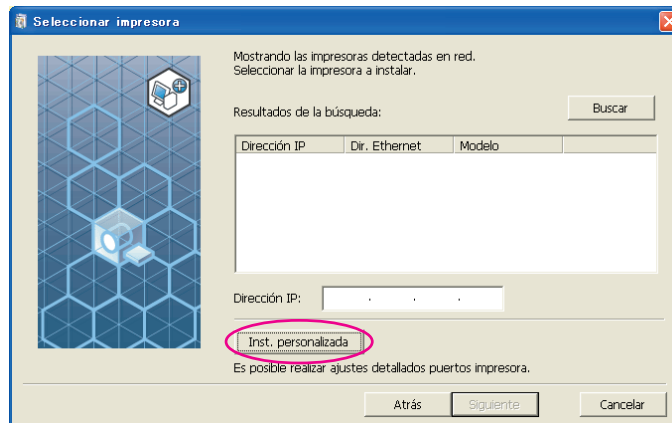
18

Haga clic en [Siguiente].



19

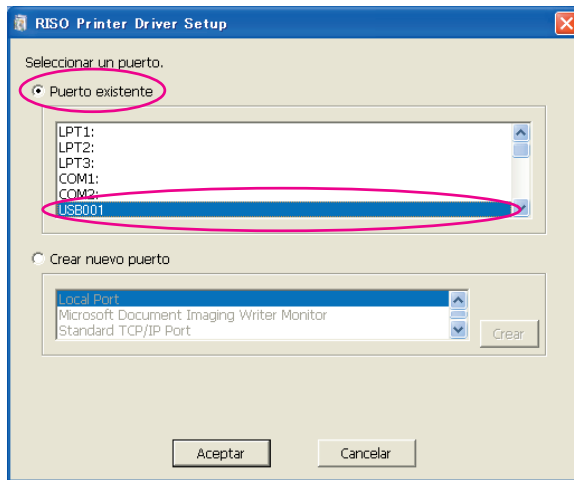
Haga clic en [Inst. personalizada].



20

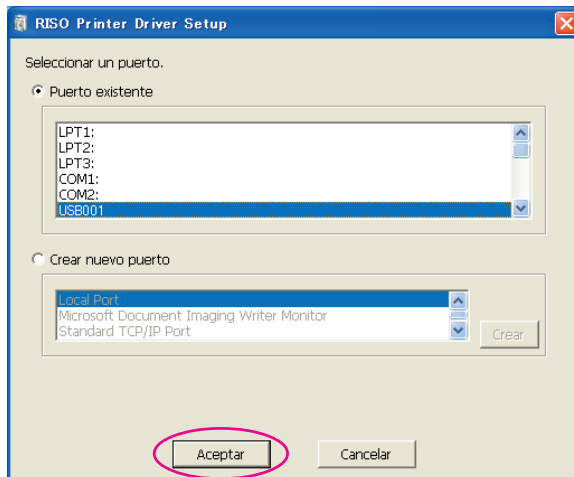
Seleccione un puerto USB.

Seleccione [Puerto existente] y, a continuación, [USB***].



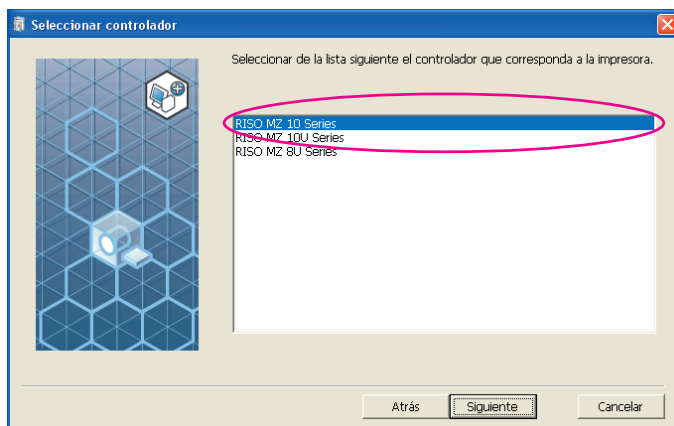
21

Haga clic en [Aceptar].



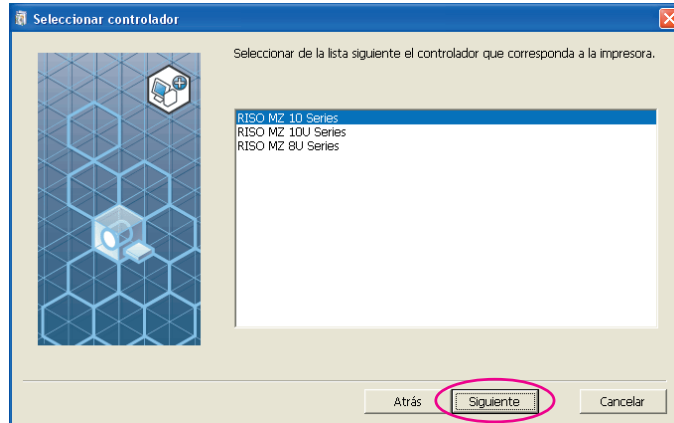
22

Seleccione el nombre de la impresora que acaba de conectar.

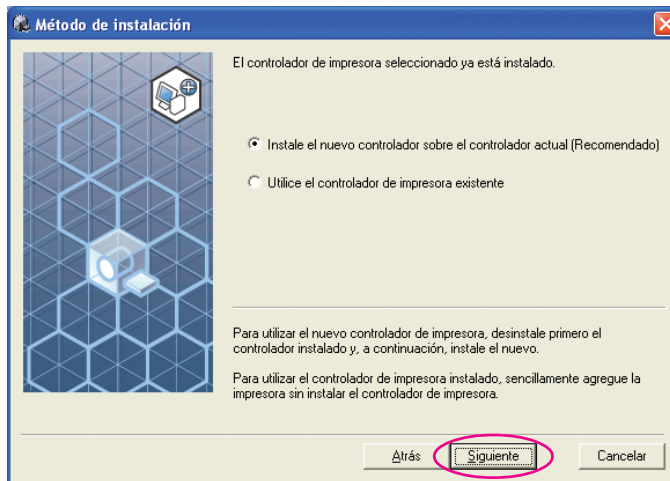


23

Haga clic en [Siguiente].



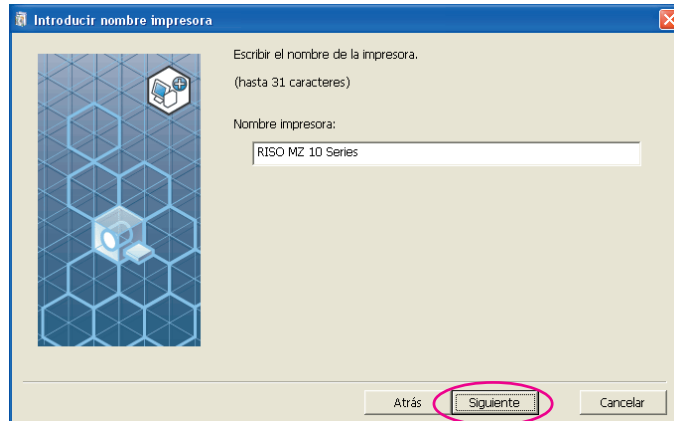
NOTA Si el controlador de impresora seleccionado ya ha sido instalado, se abre el cuadro de diálogo [Método de instalación]. Haga clic en [Siguiente].



24

Haga clic en [Siguiente].

También puede cambiar el nombre de la impresora.

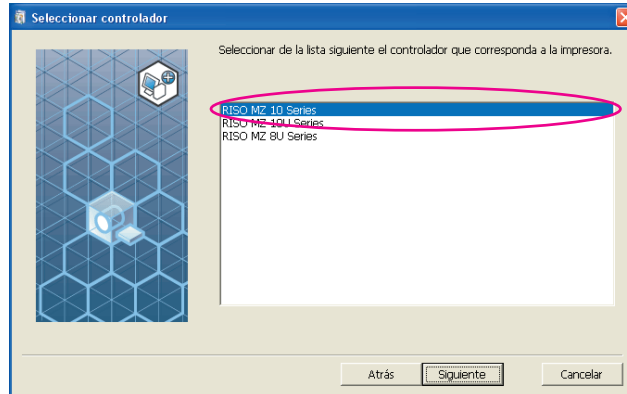


Vuelva al paso 11 (Pág.13).

Para Windows 8/Windows 8.1

25

Seleccione el nombre de la impresora que acaba de conectar.



26

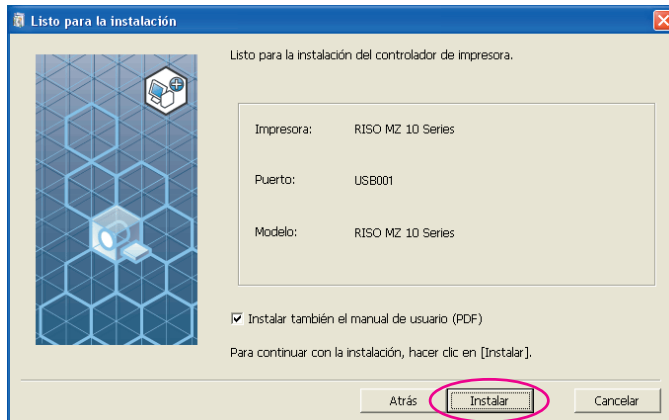
Haga clic en [Siguiente].



27

Haga clic en [Instalar].

Active la casilla [Instalar también el manual de usuario (PDF)] si desea instalar la Guía de usuario (PDF).

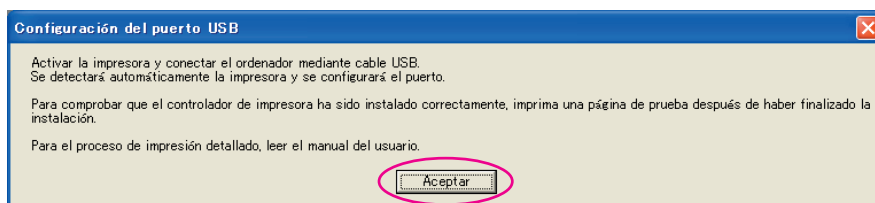


NOTA Si aparece el cuadro de diálogo [Seguridad de Windows], continúe con la instalación.

Se abre el cuadro de diálogo [Configuración del puerto USB].

28

Haga clic en [Aceptar].



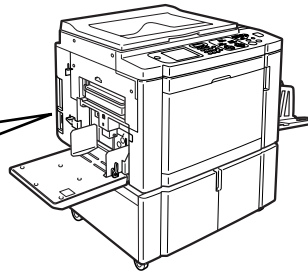
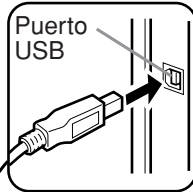
29

Encienda la impresora RISO.

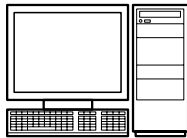
30

Conecte el ordenador a una impresora RISO mediante un cable USB (Hi-Speed USB, 3 m o menos).

① Al puerto USB de la impresora



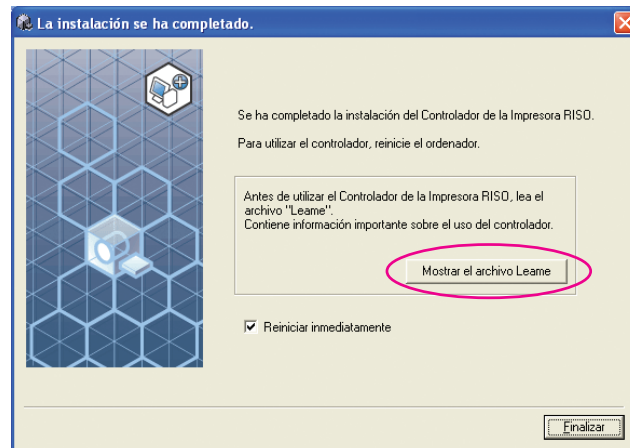
② Al puerto USB del ordenador



31

Haga clic en [Mostrar el archivo Leame].

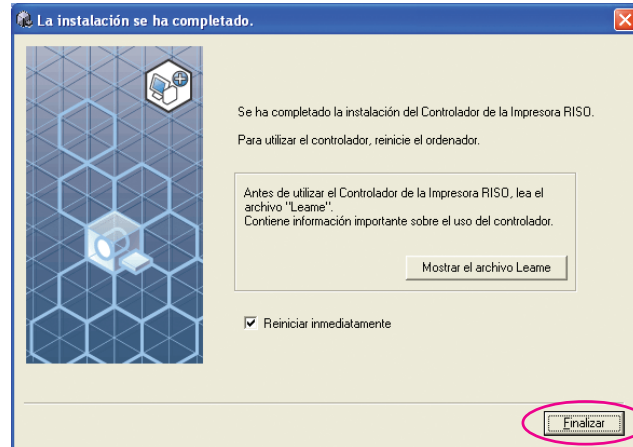
Se abre el archivo Leame. No olvide leer todas las instrucciones.



32

Haga clic en [Finalizar].

Asegúrese de reiniciar el ordenador antes de utilizar el controlador de impresora. Si marca la casilla [Reiniciar inmediatamente], el ordenador se reiniciará al hacer clic en [Finalizar].



33

Abra la carpeta de impresión.

Abra la pantalla “Aplicaciones” y haga clic en [Panel de control]-[Hardware y sonido]-[Dispositivos e impresoras].

34

Abra las propiedades de la impresora para la que instaló el controlador de impresora.

Haga clic con el botón secundario de ratón en el icono de la impresora, y seleccione [Propiedades de impresora] en el menú mostrado.

35

Haga clic en [Imprimir página de prueba].

36

Quando aparezca un mensaje, espere unos segundos y haga clic en [Cerrar].

37

A continuación extraiga el CD-ROM [RISO Printer Driver] de la unidad de CD-ROM del ordenador.

¡IMPORTANTE!

Mantenga a mano el CD-ROM extraído.

De esta forma se habrá completado la instalación del controlador de impresora.

Creación de un puerto USB

Para instalar el controlador de impresora en Windows Vista (64 bits) o Windows 7 (64 bits) con el cable USB, será necesario crear un puerto USB y asociar dispositivos USB.

¡IMPORTANTE!

Cree un puerto USB antes de instalar el controlador de impresora.

1

Encienda la impresora y conecte el cable USB a la impresora.

2

Encienda el ordenador.

3

Conecte el cable USB al ordenador.

Un puerto USB se crea automáticamente. Compruebe el puerto USB en el Paso **4** y posteriores.

¡IMPORTANTE!

Asegúrese de que aparezca el mensaje "El software controlador de dispositivo no se instaló con éxito". Este mensaje aparece en el cuadro de diálogo para Windows Vista y en la bandeja de tareas de Windows 7.

NOTA Cuando se abra "Asistente para hardware nuevo encontrado" en Windows Vista, seleccione "Volveré a comprobar más adelante."

4

Abra [Propiedades del servidor de impresión].

Para Windows Vista:

- ① Haga clic en el icono [Inicio] - [Panel del control] - [Hardware y sonido] e [Impresoras] para abrir la carpeta [Impresoras].
- ② Haga clic con el botón secundario del ratón en un área en blanco de la carpeta para que se abra el menú y seleccione [Ejecutar como administrador] - [Propiedades del servidor] del menú.

Para Windows 7:

- ① Haga clic en el icono [Inicio] - [Panel de control] - [Hardware y sonido] y [Dispositivos e impresoras] para abrir la carpeta [Dispositivos e impresoras].
- ② Haga clic en la impresora existente y en [Propiedades del servidor de impresión] de la parte superior de la ventana.

5

Haga clic en la pestaña [Puertos] y asegúrese de que el puerto [USB*] esté ubicado en [Puertos en este servidor].**

Anote el nombre de este puerto porque deberá utilizarse para instalar el controlador de impresora.

6

Desconecte el cable USB de su ordenador.

Asociación de dispositivos USB

¡IMPORTANTE!

Asocie el dispositivo USB después de instalar el controlador de impresora.

1

Conecte la impresora y su ordenador con un cable USB.

El dispositivo USB se asociará automáticamente con su ordenador. Compruebe el resultado de la asociación del dispositivo USB en el Paso **2** y posteriores.

2

Active el [Administrador de dispositivos].

Haga clic en el icono [Inicio] - [Panel de control]-[Hardware y sonido]-[Administrador de dispositivos].

3

Haga clic en [Ver] del menú y coloque una marca en la casilla de verificación [Mostrar dispositivos ocultos].

4

Haga clic en [Impresoras] de la lista y compruebe que la impresora recientemente instalada esté registrada.

5

Abra [Dispositivos e impresoras] compruebe que la impresora recientemente instalada esté registrada.

■ Conexión de red

Conexión al PC

Para conectar el ordenador a la impresora RISO a través de la red a fin de utilizarla como impresora de red se necesita la interfaz "RISO Network Card (Tarjeta de red RISO)".

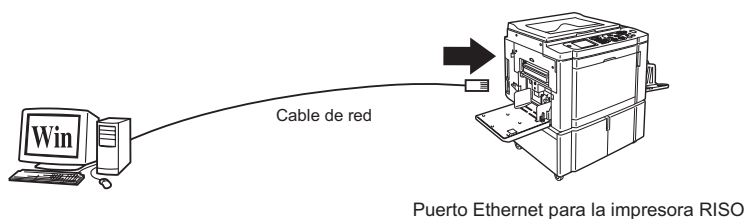
Antes que nada, conecte la impresora RISO a la red y configure la conexión a la red (por ej., la dirección IP). Para conocer los detalles, consulte RISO Network Card User's Guide (Guía de usuario de la tarjeta de red RISO) (contenida en el CD-ROM de software).

Utilice un cable Ethernet de venta en comercios (10BASE-T o 100BASE-TX) adecuado para su red.

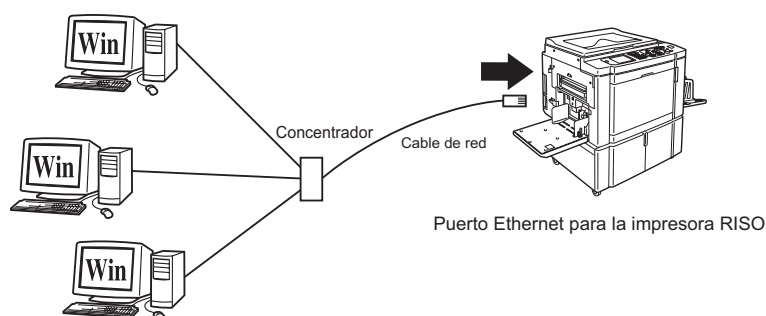
¡IMPORTANTE!

Utilice un cable Ethernet de categoría 5 o superior.

■ Si su impresora RISO se conecta a más de un PC



■ Si la impresora RISO se conecta a una red



Instalación del controlador de impresora

En esta sección se explica cómo instalar el RISO Printer Driver cuando el ordenador se conecta a la impresora RISO a través de la red.
(Para obtener detalles sobre la instalación manual, consulte la [pág.93.](#))

¡IMPORTANTE!

- Para instalar el programa del controlador de impresora debe tener privilegios de administrador.
- Este controlador de impresora no es compatible con sistemas operativos de servidor ni con la función Compartir impresoras.

1

Inserte el CD-ROM [RISO Printer Driver] en la unidad de CD-ROM del ordenador.

Se ejecuta el instalador. Si no se inicia el instalador, haga doble clic en el archivo [Setup(.exe)] de la carpeta siguiente.

Para Windows XP/Windows Vista (32 bits)/Windows 7 (32 bits)/Windows 8 (32 bits)/Windows 8.1 (32 bits):

Carpeta (CD-ROM):[Windows 32-bit]

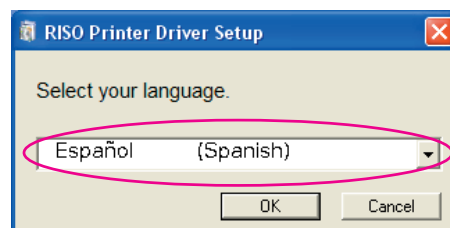
Para Windows Vista (64 bits)/Windows 7 (64 bits)/Windows 8 (64 bits)/Windows 8.1 (64 bits):

Carpeta (CD-ROM):[Windows 64-bit]

NOTA Si se abre el diálogo [Control de cuenta de usuario], haga clic en [Permitir] (para Windows Vista) o [Sí] (para Windows 7/Windows 8/Windows 8.1).

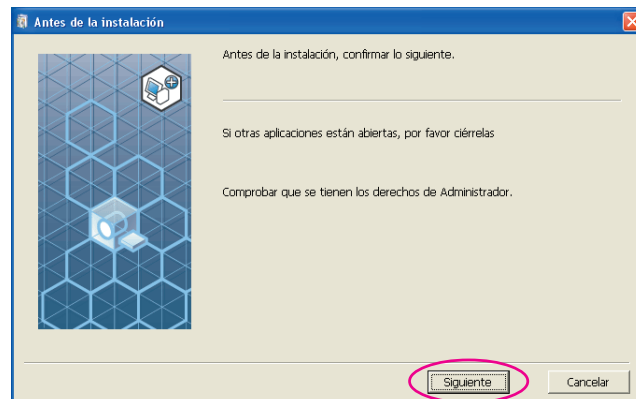
2

Seleccione su idioma en la lista desplegable y a continuación haga clic en [OK].



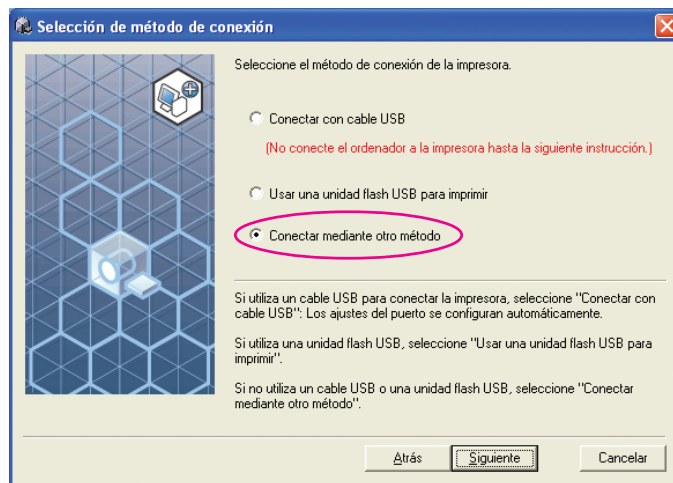
3

Haga clic en [Siguiente].



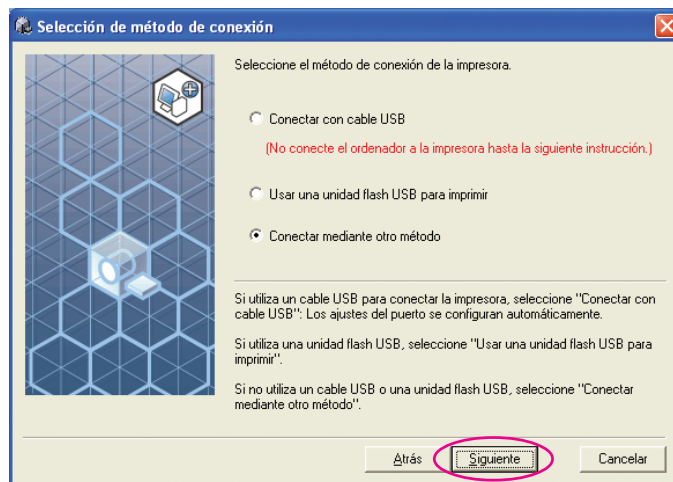
4

Seleccione [Conectar mediante otro método].



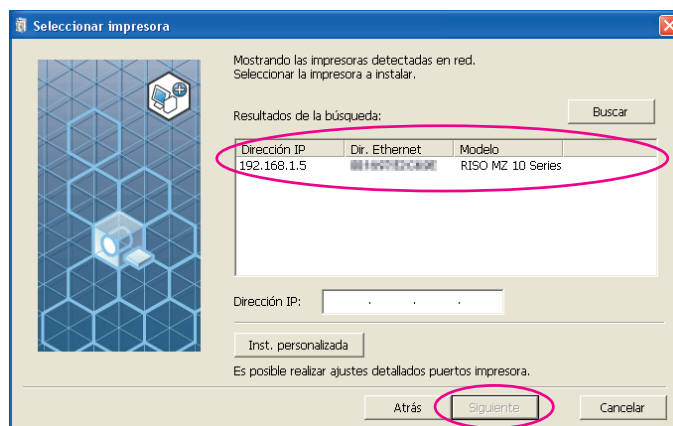
5

Haga clic en [Siguiente].



6

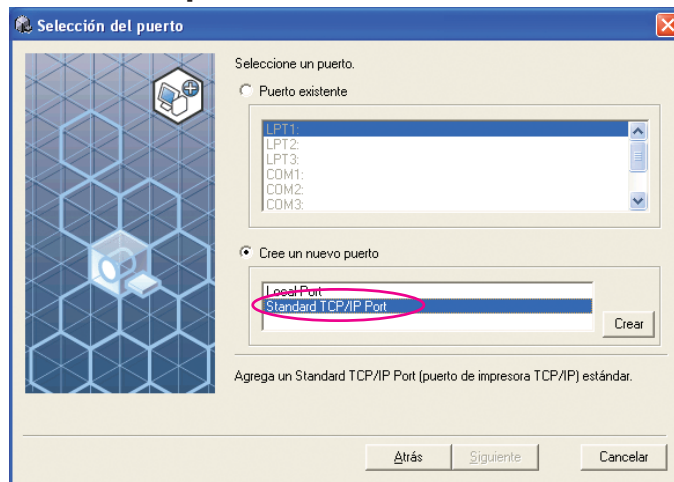
Seleccione la impresora y haga clic en [Siguiente].



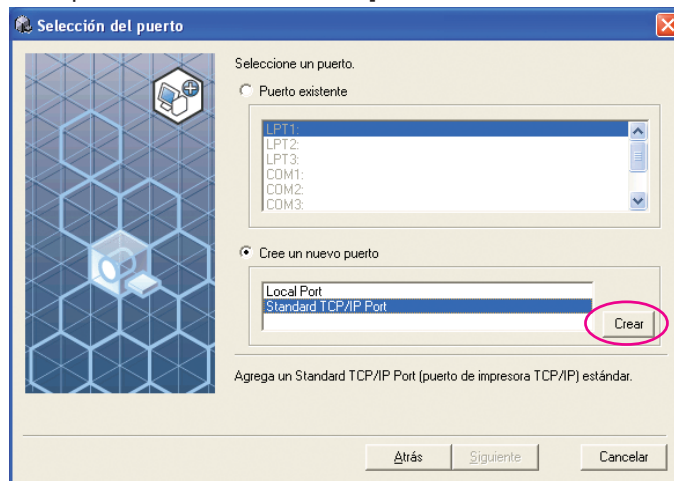
- NOTA**
- También puede introducir manualmente la dirección IP.
 - Si define opcionalmente un sistema de transmisión o puerto, haga clic en [Inst. personalizada] y seleccione un puerto existente o cree uno.

El siguiente es el procedimiento que hay que seguir para crear un puerto TCP/IP estándar.

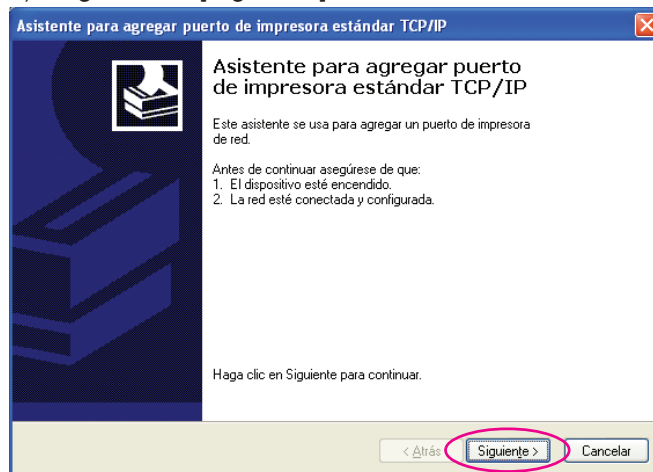
1) Seleccione [Cree un nuevo puerto] y, a continuación, [Standard TCP/IP Port].



2) Haga clic en [Crear].
Se abre el cuadro de diálogo [Asistente para agregar puerto de impresora estándar TCP/IP].



3) Haga clic en [Siguiente].



- 4) Introduzca la dirección IP de su impresora.
El nombre del puerto aparecerá automáticamente.

Asistente para agregar puerto de impresora estándar TCP/IP

Agregar Puerto
¿Para qué dispositivo desea agregar un puerto?

Escriba el nombre de impresora o dirección IP y un nombre de puerto para el dispositivo deseado.

Nombre de impresora o dirección IP: 192.168.1.5

Nombre de puerto: IP_192.168.1.5

< Atrás Siguiente > Cancelar

- 5) Haga clic en [Siguiente].

Asistente para agregar puerto de impresora estándar TCP/IP

Agregar Puerto
¿Para qué dispositivo desea agregar un puerto?

Escriba el nombre de impresora o dirección IP y un nombre de puerto para el dispositivo deseado.

Nombre de impresora o dirección IP: 192.168.1.5

Nombre de puerto: IP_192.168.1.5

< Atrás Siguiente > Cancelar

- 6) Seleccione [Personalizado] y haga clic en [Configuración].

Asistente para agregar puerto de impresora estándar TCP/IP

Se requiere información adicional sobre puertos
No se puede identificar el dispositivo.

El dispositivo no se encuentra en la red. Asegúrese de que:

1. El dispositivo esté encendido.
2. La red esté conectada.
3. El dispositivo esté configurado correctamente.
4. La dirección de la página anterior sea correcta.

Escriba la dirección correcta y realice otra búsqueda en la red regresando a la página anterior del asistente o seleccione el tipo de dispositivo si está seguro de que la dirección es correcta.

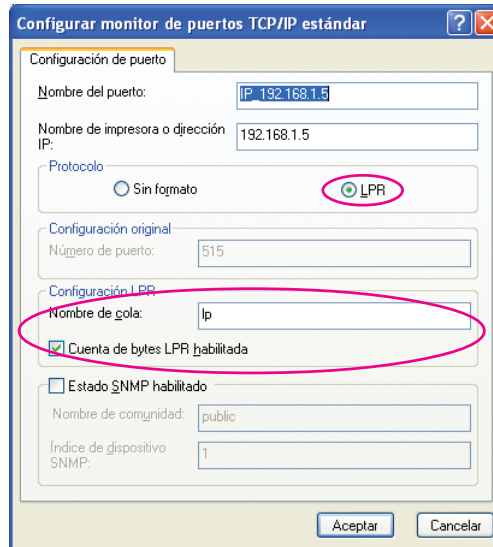
Tipo de dispositivo

Estándar Generic Network Card

Personalizado Configuración...

< Atrás Siguiente > Cancelar

- 7) Seleccione [LPR] para [Protocolo], introduzca "lp" como el [Nombre de cola] bajo [Configuración LPR], y coloque una marca de verificación en la casilla de verificación [Cuenta de bytes LPR habilitada].

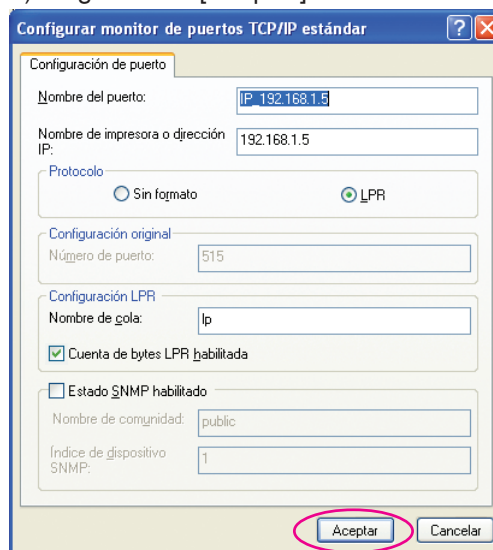


NOTA En este procedimiento de instalación se da por sentado que la impresora RISO está conectada a la red mediante la tarjeta de conexión de red dedicada RISO Network Card (Tarjeta de red RISO) (opcional). Si desea conectar a un servidor de impresoras comercial de la red, consulte el manual de instrucciones del fabricante. Una vez añadida la función LPR deberá reiniciar el ordenador. Antes de reiniciar, asegúrese de guardar los datos necesarios. Para obtener detalles, consulte el manual de instrucciones o la Ayuda de Windows XP/Windows Vista/Windows 7/Windows 8/Windows 8.1.

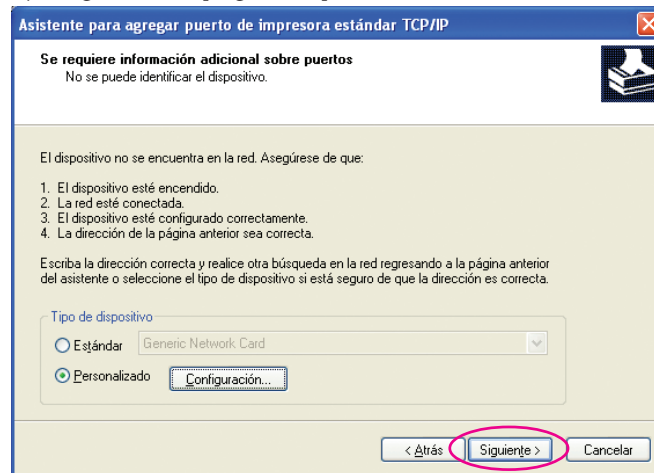
¡IMPORTANTE!

Si no se selecciona [Cuenta de bytes LPR habilitada], es posible que las imágenes no se impriman correctamente.

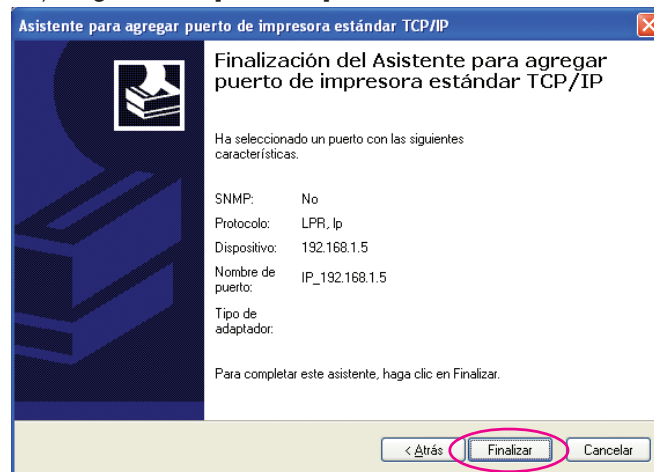
- 8) Haga clic en [Aceptar].



9) Haga clic en [Siguiente].

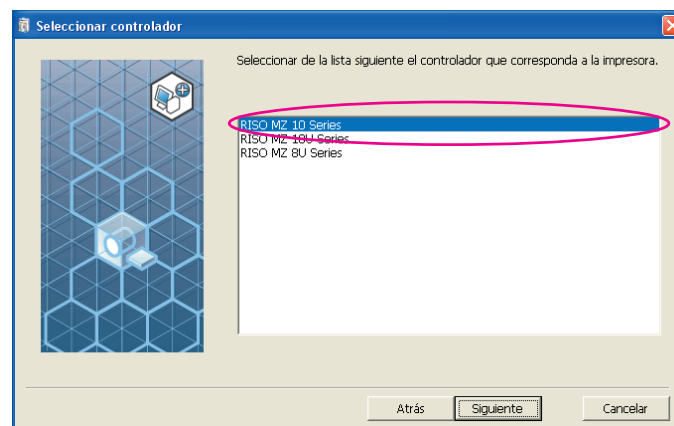


10) Haga clic en [Finalizar].



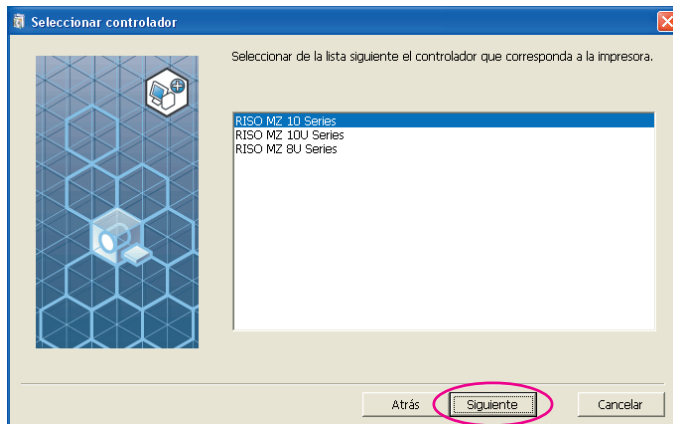
7

Seleccione el nombre de la impresora que vaya a utilizar.

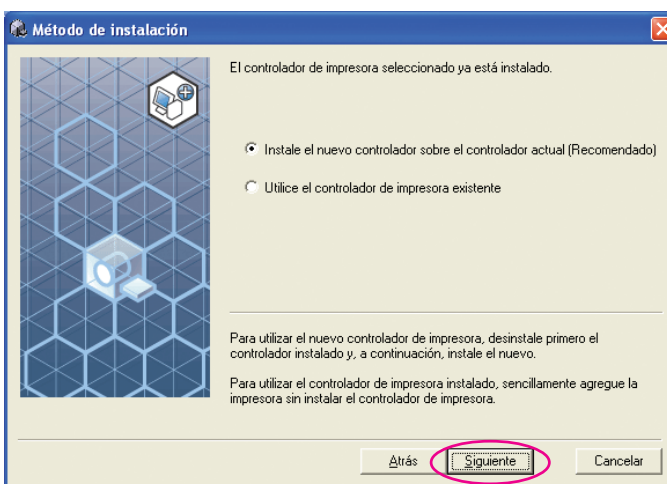


8

Haga clic en [Siguiente].



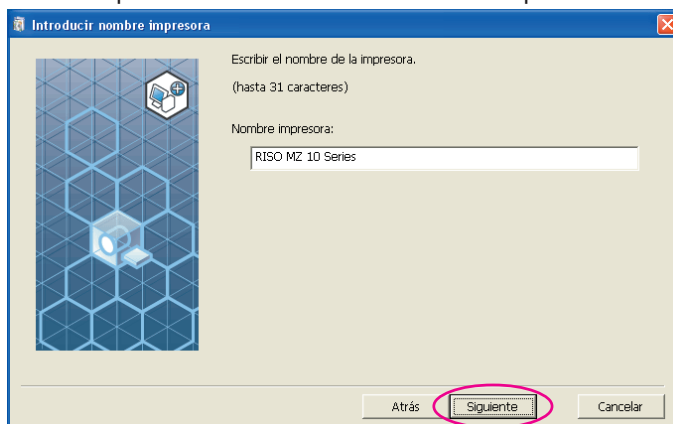
NOTA Si el controlador de impresora seleccionado ya ha sido instalado, se abre el cuadro de diálogo [Método de instalación]. Haga clic en [Siguiente].



9

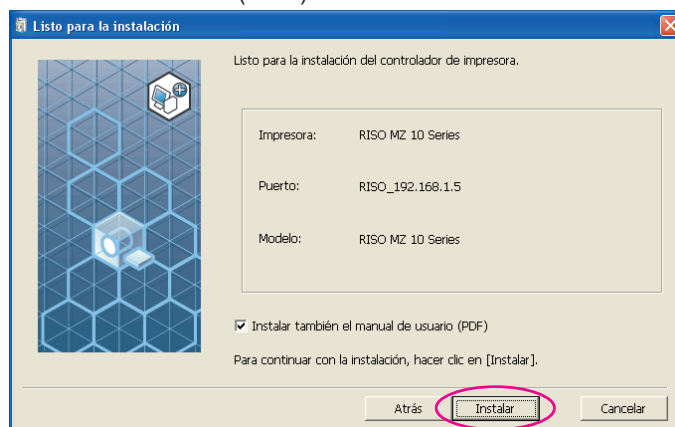
Haga clic en [Siguiente].

También puede cambiar el nombre de la impresora.



10**Haga clic en [Instalar].**

Active la casilla [Instalar también el manual de usuario (PDF)] si desea instalar la Guía de usuario (PDF).

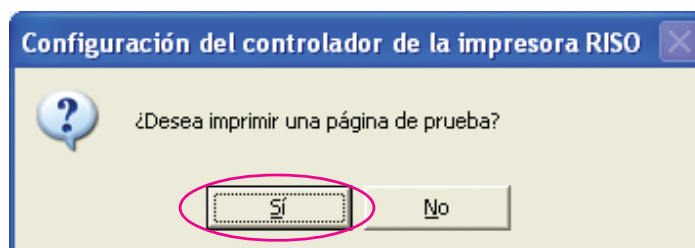
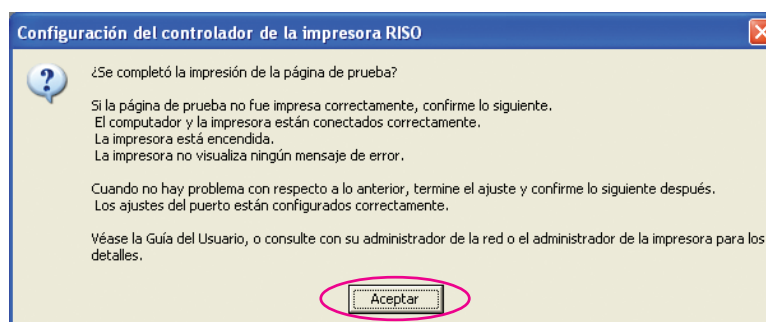


NOTA Si aparece el cuadro de diálogo [Prueba de aprobación del logotipo de Windows] (Windows XP) o [Seguridad de Windows] (Windows Vista/Windows 7/Windows 8/Windows 8.1), continúe con la instalación.

11**Cuando aparezca [¿Desea imprimir una página de prueba?], haga clic en [Sí].**

Coloque una hoja A4 en la impresora previamente.

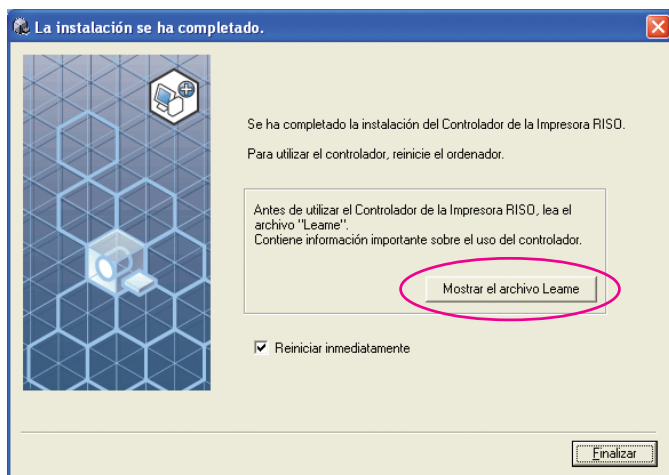
NOTA Cargue el papel con el borde corto por delante.

**12****Compruebe que la impresión de prueba se haya realizado correctamente y haga clic en [Aceptar].**

13

Haga clic en [Mostrar el archivo Leame].

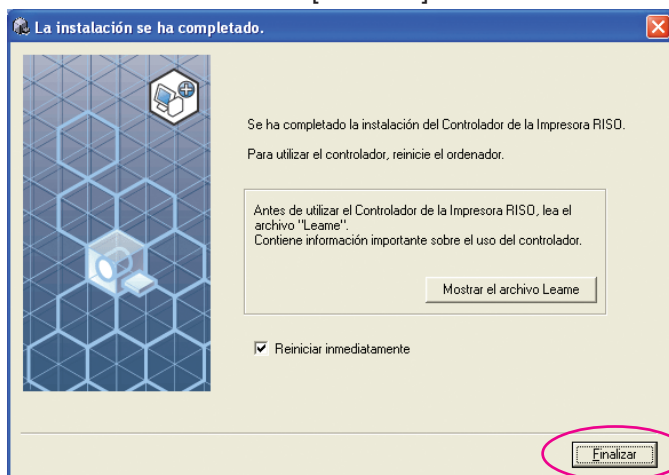
Se abre el archivo Leame. No olvide leer todas las instrucciones.



14

Haga clic en [Finalizar].

Asegúrese de reiniciar el ordenador antes de utilizar el controlador de impresora. Si marca la casilla [Reiniciar inmediatamente], el ordenador se reiniciará al hacer clic en [Finalizar].



15

A continuación extraiga el CD-ROM [RISO Printer Driver] de la unidad de CD-ROM del ordenador.

¡IMPORTANTE!
Mantenga a mano el CD-ROM.

■ Salida de la unidad flash USB

(No disponible para las series EZ3x1/EZ2x1)

Acerca de la unidad flash USB

- Utilice una unidad flash USB compatible con Clase de almacenamiento masivo. Dependiendo del tipo de unidad flash USB, el controlador de impresora puede no trabajar adecuadamente.
- Al conectar o desconectar la unidad flash USB, insértela o extráigala suavemente, utilizando el método correcto.
- No se puede garantizar la integridad de los datos de la unidad flash USB si se corrompen por causa de un desastre natural o algún imprevisto. Se recomienda hacer copias de seguridad de los datos importantes en el ordenador en el que se han creado los datos.

Instalación de la unidad flash USB a través del controlador de la impresor

En esta sección se explica cómo instalar la unidad flash USB a través del controlador de la impresora cuando se utiliza una unidad flash USB para imprimir. (Para obtener detalles sobre la instalación manual, consulte la [pág.93](#).)

¡IMPORTANTE!

- Para instalar el programa del controlador de impresora debe tener privilegios de administrador.
- Este controlador de impresora no es compatible con sistemas operativos de servidor ni con la función Compartir impresoras.

1

Inserte el CD-ROM [RISO Printer Driver] en la unidad de CD-ROM del ordenador.

Se ejecuta el instalador. Si no se inicia el instalador, haga doble clic en el archivo [Setup(.exe)] de la carpeta siguiente.

Para Windows XP/Windows Vista (32 bits)/Windows 7 (32 bits)/Windows 8 (32 bits)/Windows 8.1 (32 bits):

Carpeta (CD-ROM):[Windows 32-bit]

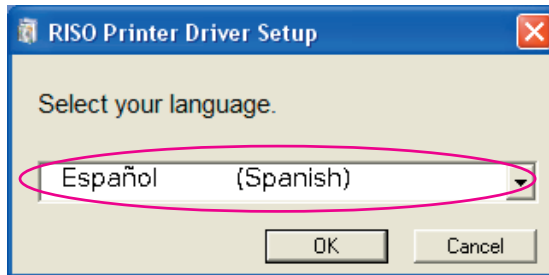
Para Windows Vista (64 bits)/Windows 7 (64 bits)/Windows 8 (64 bits)/Windows 8.1 (64 bits):

Carpeta (CD-ROM):[Windows 64-bit]

NOTA Si se abre el diálogo [Control de cuenta de usuario], haga clic en [Permitir] (para Windows Vista) o [Sí] (para Windows 7/Windows 8/Windows 8.1).

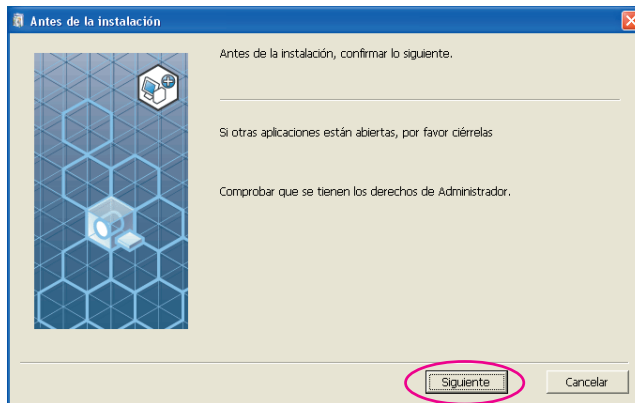
2

Seleccione su idioma en la lista desplegable y a continuación haga clic en [OK].



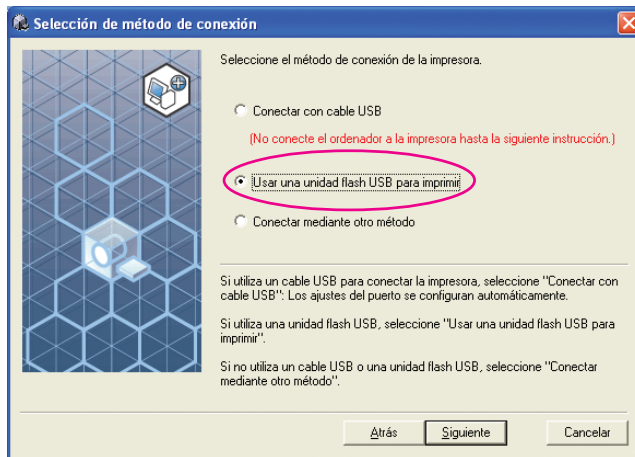
3

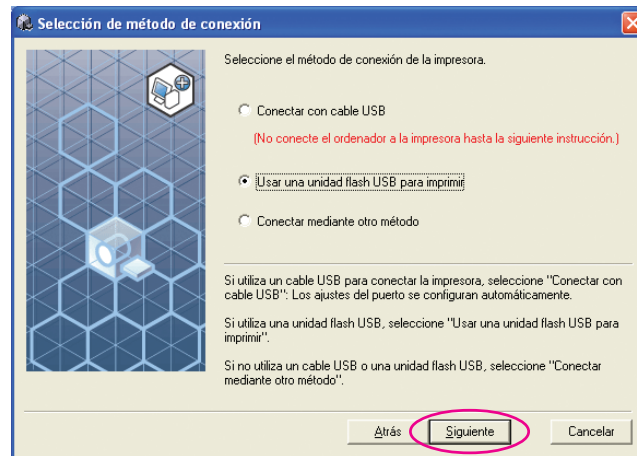
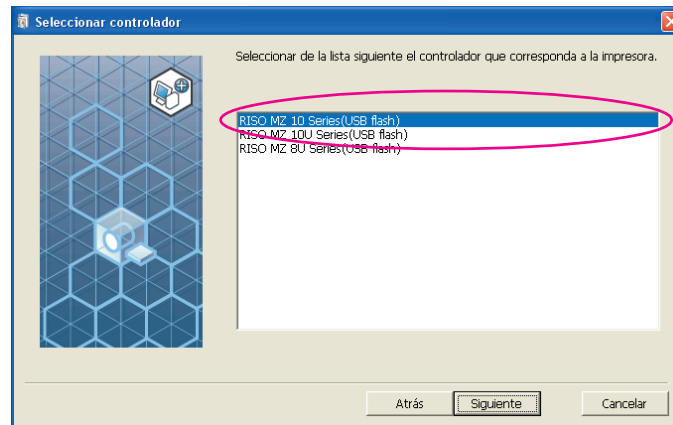
Haga clic en [Siguiente].



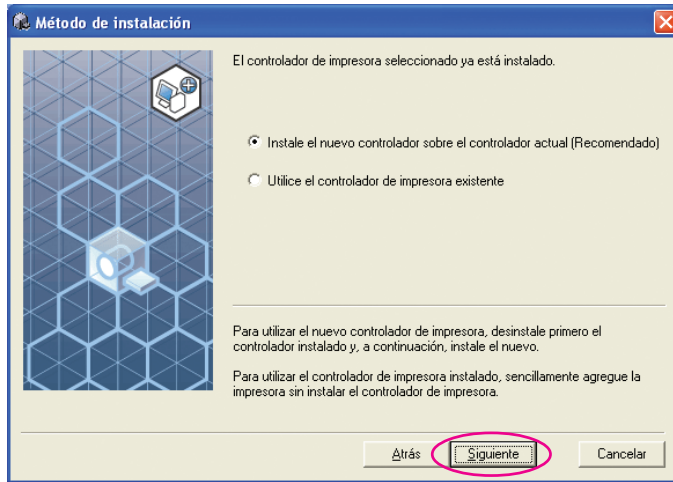
4

Seleccione [Usar una unidad flash USB para imprimir].



5**Haga clic en [Siguiente].****6****Seleccione el nombre de la impresora que termina en "USB flash".****7****Haga clic en [Siguiente].**

NOTA Una vez instalado el controlador de impresora seleccionado, se abre el cuadro de diálogo “Método de instalación”, Haga clic en [Siguiente].

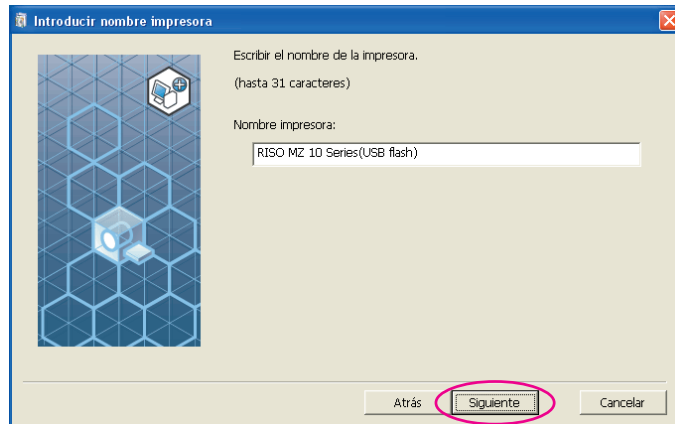


8

Haga clic en [Siguiente].

También puede cambiar el nombre de la impresora.

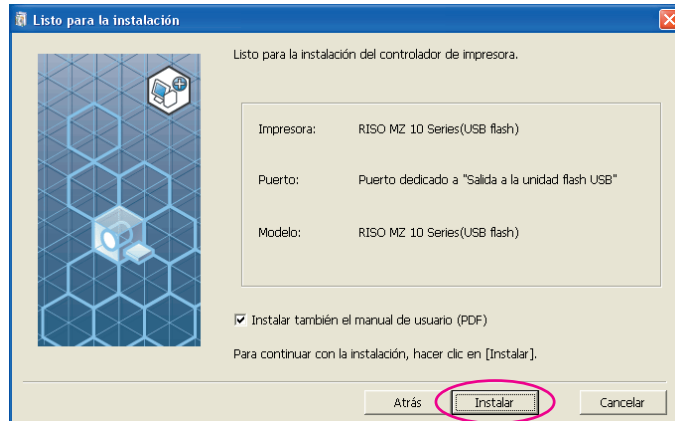
NOTA Al cambiar el nombre de la impresora, recomendamos dejar (USB flash) en el nombre.



9

Haga clic en [Instalar].

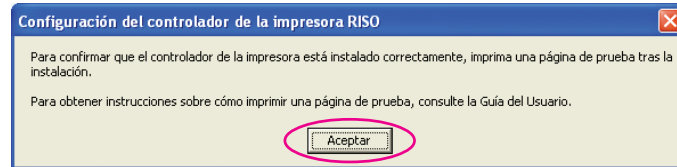
Active la casilla [Instalar también el manual de usuario (PDF)] si desea instalar la Guía de usuario (PDF).



NOTA Si aparece el cuadro de diálogo [Prueba de aprobación del logotipo de Windows] (Windows XP) o [Seguridad de Windows] (Windows Vista/Windows 7/Windows 8/Windows 8.1), continúe con la instalación.

10

Cuando aparezca el siguiente mensaje, haga clic en [Aceptar].

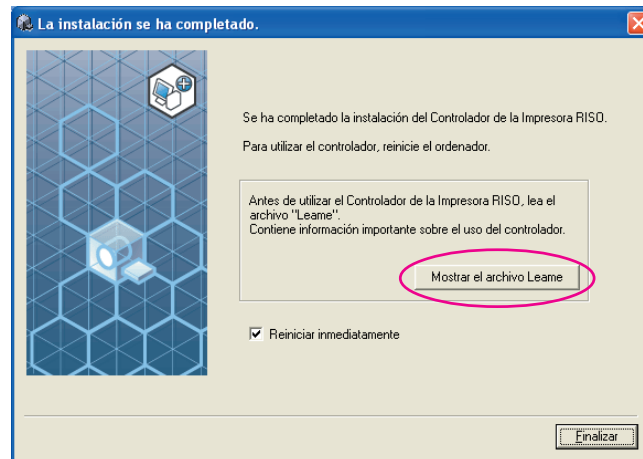


NOTA Para la impresión de una página de prueba con la unidad flash USB consulte "Cree una carpeta" e "impresión de una página de prueba".

11

Haga clic en [Mostrar el archivo Leame].

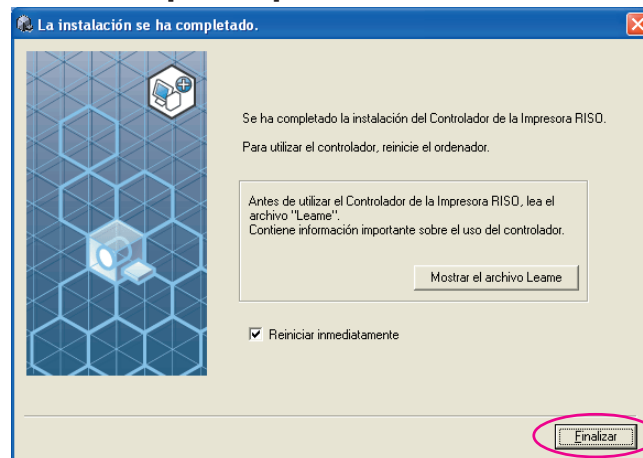
Se abre el archivo Leame. No olvide leer todas las instrucciones.



12

Haga clic en [Finalizar].

Asegúrese de reiniciar el ordenador antes de utilizar el controlador de impresora. Si marca la casilla [Reiniciar inmediatamente], el ordenador se reiniciará al hacer clic en [Finalizar].



13

A continuación extraiga el CD-ROM [RISO Printer Driver] de la unidad de CD-ROM del ordenador.

¡IMPORTANTE!

Mantenga a mano el CD-ROM extraído.

De esta forma se habrá completado la instalación del controlador de impresora.

Cree una carpeta dedicada en la Unidad flash USB continuamente. ([Pág.41](#))

Cree una carpeta

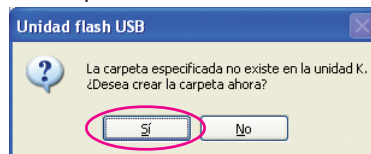
Aquí se describe el procedimiento para crear una carpeta dedicada en la unidad flash USB.

¡IMPORTANTE!

Al imprimir mediante una unidad flash USB, asegúrese de crear una carpeta dedicada en la unidad flash USB. Si no se crea una carpeta dedicada, no se puede imprimir desde la unidad flash USB.

NOTA En lugar de seguir este procedimiento, puede crear una carpeta dedicada conectando la unidad flash USB a la impresora.

- 1** Conecte la unidad flash USB al ordenador.
- 2** Abra el cuadro de diálogo [Imprimir].
Abra los datos que desea imprimir y seleccione [Imprimir] en el menú [Archivo]
- 3** Seleccione la impresora para la que se instaló el controlador.
Asegúrese de seleccionar Usar unidad flash USB para imprimir.
- 4** Haga clic en [Propiedades].
- 5** Asegúrese de seleccionar [Impresión USB] en [Salida] y haga clic en [Detalles].
- 6** Cuando aparezca el siguiente mensaje, haga clic en [Sí].
La carpeta dedicada se crea en la unidad flash USB.



7

Haga clic en **[Aceptar]**.



A continuación, imprima una página de prueba.

¡IMPORTANTE!

Al cambiar los nombres de las carpetas en la unidad flash USB o mover los datos originales, utilice RISO USB PRINT MANAGER (Gestor de impresión mediante USB RISO).

Para obtener detalles, consulte la “RISO Utility Software User’s Guide (Guía de usuario de utilidades RISO)”.

Impresión de una página de prueba

En esta sección se describen los procedimientos para imprimir una página de prueba con el controlador de impresora a través de la unidad flash USB.

¡IMPORTANTE!

Utilice la unidad flash USB para la que previamente se creó una carpeta dedicada (Pág.41).

1

Abra la carpeta de impresión.

Para Windows XP:

Seleccione [Impresoras y faxes] en el menú [Inicio] y abra la carpeta [Impresoras y faxes].

Para Windows Vista:

Haga clic en el icono [Inicio]-[Panel de control]-[Hardware y sonido]-[Impresoras] y abra [Impresoras].

Para Windows 7:

Haga clic en el icono [Inicio]-[Panel de control]-[Hardware y sonido]-[Dispositivos e impresoras] y abra la carpeta [Dispositivos e impresoras].

Para Windows 8/Windows 8.1:

Abra la pantalla “Aplicaciones”, haga clic en [Panel de control]-[Hardware y sonido]-[Dispositivos e impresoras], y abra la carpeta [Dispositivos e impresoras].

2

Abra las propiedades de la impresora para la que se instaló el controlador de impresora a través de unidad flash USB.

Haga clic con el botón secundario del ratón en la impresora (unidad flash USB), y seleccione [Propiedades] (para Windows XP/Windows Vista) o [Propiedades de impresora] (para Windows 7/Windows 8/Windows 8.1) en el menú mostrado.

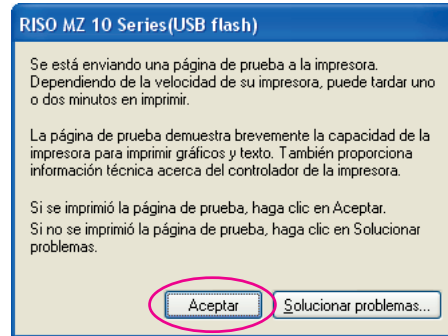
3

Haga clic en [Imprimir página de prueba].

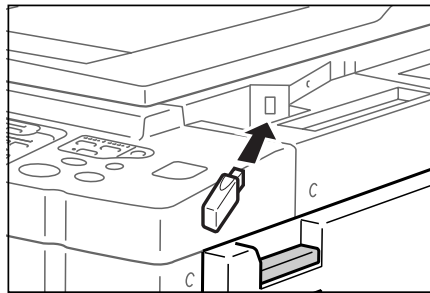
4

Cuando aparezca un mensaje, espere unos segundos y haga clic en [Aceptar].

Los datos de la página de prueba se guardan en la unidad flash USB.

**5**

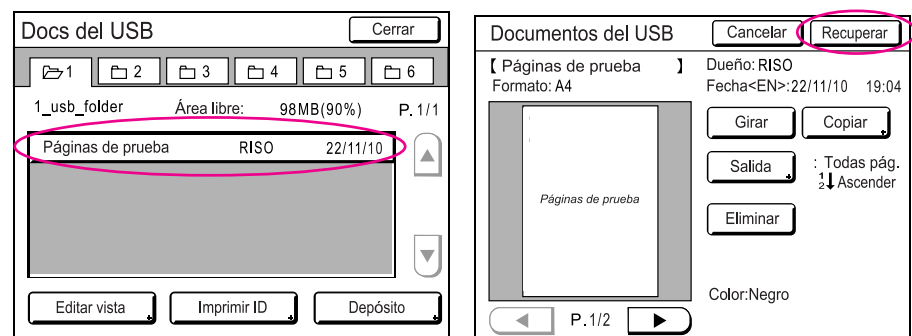
Extraiga la unidad flash USB del ordenador y conéctela a la impresora.

**6**

En la pantalla táctil de la impresora, pulse [Docs del USB].

7

Seleccione [Páginas de prueba] de [1_usb_folder] y pulse [Recuperar].

**8**

Pulse la tecla Iniciar.

Coloque una hoja A4 en la impresora previamente.
Se imprime una página de prueba.

NOTA Cargue el papel con el borde corto por delante.

Trabajo con el controlador de impresora

■ Cambio de la configuración del controlador de impresora	45
■ Envío e impresión de datos	49
■ Ajuste de las condiciones de impresión	53
Pestaña [Básico]	54
Pestaña [Disposición]	59
Pestaña [Coloreado]	63
Pestaña [Imagen]	68
Pestaña [Avanzado]	71
Pestaña [Opción]	75
Pestaña [Acerca de]	77
■ Creación de un archivo con formato RISORINC	78
Creación de archivos RISORINC cuando se utilizan los ajustes de la ficha [Disposición]	80

■ Cambio de la configuración del controlador de impresora

Para un uso personalizado, registre los dispositivos opcionales, el tamaño de papel usado frecuentemente, el color de impresión y la información de color. Si no se cambia la configuración del controlador de impresora, no será posible la selección de la opción correspondiente cuando se especifican las condiciones de impresión en los trabajos de impresión.

NOTA Las capturas de pantalla que se muestran aquí son del controlador de la impresora. (No del controlador de la impresora a través de unidad flash USB)

1

Abra la carpeta de impresora.

Para Windows XP:

Seleccione [Impresoras y faxes] en el menú [Inicio] y abra la carpeta [Impresoras y faxes].

Para Windows Vista:

Haga clic en el icono [Inicio]-[Panel de control]-[Hardware y sonido]-[Impresoras] y abra [Impresoras].

Para Windows 7:

Haga clic en el icono [Inicio]-[Panel de control]-[Hardware y sonido]-[Dispositivos e impresoras] y abra la carpeta [Dispositivos e impresoras].

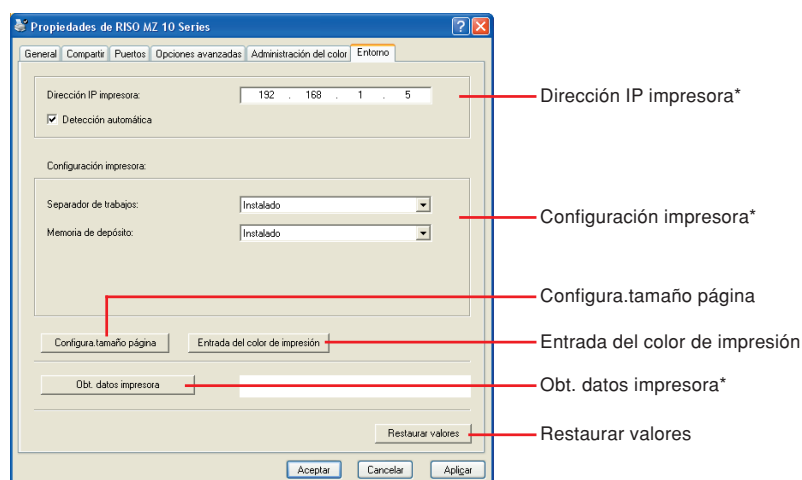
Para Windows 8/Windows 8.1:

Abra la pantalla “Aplicaciones”, haga clic en [Panel de control]-[Hardware y sonido]-[Dispositivos e impresoras], y abra la carpeta [Dispositivos e impresoras].

2

Abra la lengüeta [Entorno] del cuadro de diálogo [Propiedades].

Haga clic con el botón secundario del ratón en el icono de la impresora RISO correspondiente de la [Carpeta de impresora] y seleccione [Propiedades] (para Windows XP/Windows Vista) o [Propiedades de la impresora] (para Windows 7/Windows 8/Windows 8.1) en el menú visualizado. Haga clic en [Entorno] del cuadro de diálogo [Propiedades].



* [Dirección IP impresora], [Memoria de depósito] bajo [Configuración impresora] y [Obt. datos impresora] no aparecen en USB a través del controlador de la impresora.

3

Si hace falta, registre las opciones.

● Registro de la dirección IP (sólo en caso de conexión de red)

Realice los ajustes para adquirir la información de la impresora (colores de tinta y dispositivos opcionales).

Dirección de IP

Introduzca la dirección de IP de la impresora RISO que esté conectada.

Detección automática

Si la casilla de verificación está seleccionada : La detección de la información del color de impresión cargado en la impresora se realiza cada vez que se abren las propiedades de la impresora para reflejar la información en [Etiqueta de color] para el controlador de impresora.

Para los procesos de impresión en los que no se abren las propiedades de la impresora, la detección de la información de color se realiza antes del proceso de impresión y los datos se imprimen con el color de impresión cargado en la impresora, con lo que se reflejan temporalmente los ajustes del controlador de impresora.

Si la casilla de verificación no está seleccionada : La información de color solo se actualiza cuando se hace clic en [Reiniciar] de la pestaña [Imagen] (para las impresoras monocromas) o la pestaña [Coloreado] (para las impresoras de color dual).

● Registro de dispositivos opcionales

Seleccione [Instalado] cuando los dispositivos opcionales estén conectados.

Clasificador

Seleccione su clasificador.

Separador de trabajos

Seleccione [Instalado] si la impresora RISO está equipada con el Separador de trabajos.

Memoria de depósito (no está disponible el controlador de impresora a través de unidad flash USB)

Seleccione [Instalado] si la impresora RISO está equipada con la tarjeta de almacenamiento de documentos.

● Registro del tamaño de papel personalizado como estándar

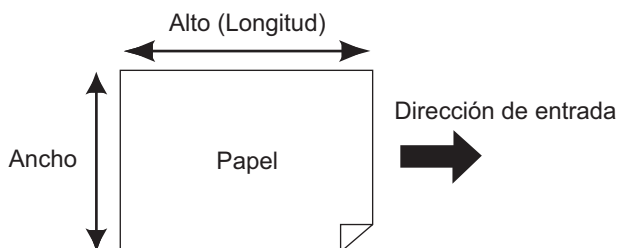
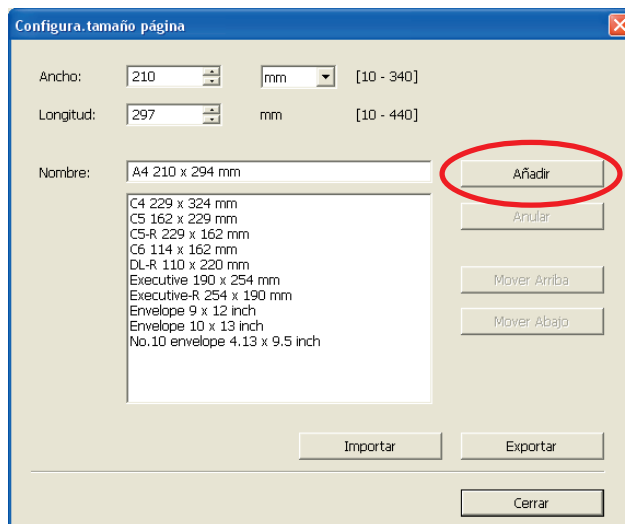
En el cuadro de diálogo [Configura.tamaño página] puede registrar tamaños de papel estándar, que se pueden abrir haciendo clic en [Configura.tamaño página], en la pestaña [Entorno] del cuadro de diálogo [Propiedades]. Los tamaños de papel personalizado pueden denominarse y mostrarse en [Tamaño original] de la pestaña [Básico].

1) Haga clic en [Configura.tamaño página] para abrir el cuadro de diálogo [Configura.tamaño página].

2) Introduzca el ancho, la longitud y el nombre, y haga clic en [Añadir].

El nombre registrado aparecerá en el cuadro de diálogo.

- NOTA**
- La longitud del nombre puede tener hasta 30 caracteres.
 - Puede cambiar la unidad de longitud de “mm” a “pulg”.

**3) En el cuadro de diálogo [Configura.tamaño página], haga clic en [Cerrar].****¡IMPORTANTE!**

Aunque utilice el papel registrado en la Entrada de papel personalizada, es posible que no pase a través de la máquina en función de factores tales como la calidad del papel, las condiciones ambientales y las condiciones de almacenamiento.

- NOTA**
- Puede guardar la información de su tamaño de papel personalizado como archivo de información de entrada de papel personalizada (extensión .udp) haciendo clic en [Exportar]. Si desea registrar el tamaño de papel personalizado de la Entrada de papel personalizada, haga clic en [Importar] para seleccionar el archivo.
 - Al registrar el papel que se va a utilizar en dirección horizontal, introduzca el tamaño del borde largo en [Ancho] y el del borde corto en [Longitud].
 - La introducción del nombre y las dimensiones le ayudará a seleccionar el tamaño de papel. La longitud del nombre puede tener hasta 30 caracteres.
 - El tamaño de papel que se puede registrar depende de la impresora utilizada. Para obtener detalles, consulte la guía de usuario de su impresora.
 - Para eliminar un tamaño de papel personalizado, seleccione el nombre correspondiente y haga clic en [Anular].

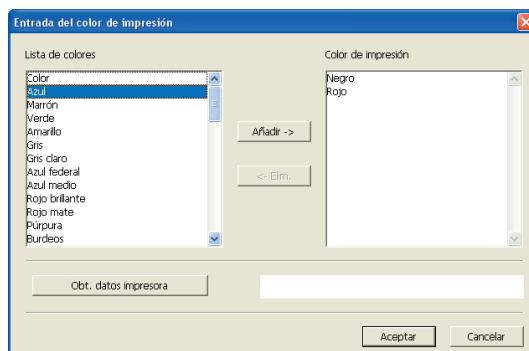
● **Registre los colores de impresión**

Registre todos los colores de impresión que puede proporcionar la impresora RISO.

Los colores de impresión registrados aparecen en la lista desplegable [Color] de la pestaña [Básico] (consulte la [pág.54](#)).

1) Haga clic en [Entrada del color de impresión] para abrir el cuadro de diálogo [Entrada del color de impresión].

2) Seleccione los colores que tiene en la impresora RISO en la [Lista de colores] del cuadro de diálogo [Entrada del color de impresión], y haga clic en [Añadir].



3) Haga clic en [Aceptar].

NOTA Si hace clic en [Obt. datos impresora] cuando se ha establecido la dirección IP, el programa adquiere el color de la tinta y la agrega a la lista. (Sólo en caso de conexión de red.)

● **Adquisición de información de la impresora (sólo en caso de conexión de red)**

Si se hace clic en [Obt. datos impresora] cuando se ha registrado la dirección IP, el programa adquiere la información de la impresora (colores de tinta y dispositivos opcionales) y la refleja en los ajustes.

● **Restauración de los ajustes predeterminados**

Los valores predeterminados se restauran en la pestaña [Entorno].

4

Compleción de la configuración.

Haga clic en [Aceptar] en la pestaña [Entorno].

■ Envío e impresión de datos

Siga los procedimientos siguientes para imprimir directamente los datos del documento en su impresora RISO.

De no haber instalado aún en su ordenador el correspondiente RISO Printer Driver, instálelo antes de seguir, remitiéndose para ello a la sección “Instalación del controlador de impresora” en la [pág.8](#).

¡IMPORTANTE!

- El área de impresión máxima difiere de acuerdo al modelo de la impresora RISO. Si desea conocer el área máxima de impresión de su documento, consulte con la guía del usuario de su impresora RISO.
- Para conocer otras limitaciones, consulte el manual de usuario de la impresora RISO.

1

Encienda la su impresora RISO y cargue papel.

Cargue el papel adecuado para la impresión.

2

Especifique el trabajo de impresión en el cuadro de diálogo [Imprimir].

Conecte la alimentación de su ordenador e inicie Windows.
Abra el archivo de documento que desea imprimir y seleccione [Imprimir] en el menú [Archivo] para abrir el cuadro de diálogo [Imprimir].

3

Seleccione un controlador de impresora.

Seleccione un controlador de impresora compatible con su impresora en la lista [Nombre de la impresora].

Para imprimir desde una unidad flash USB, seleccione [Nombre de la impresora (USB flash)] y conecte la unidad flash USB al ordenador. (No disponible para las series EZ3x1/EZ2x1)

4

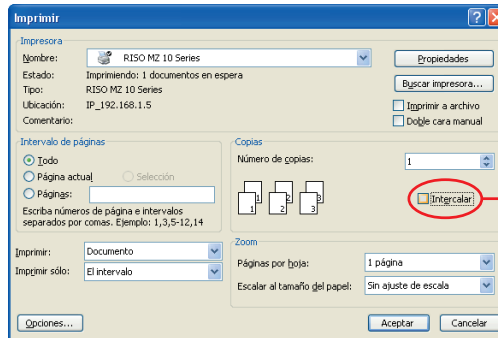
Compruebe las condiciones de impresión.

4

Compruebe las condiciones de impresión.

- Especifica el número de copias a imprimir en la siguiente gama: 1 a 9.999.
- No deje nunca seleccionado el cuadro [Intercalar]. Si lo deja seleccionado, la operación de confección de master se repetirá para cada copia.

Los elementos que se visualizan en el cuadro de diálogo [Imprimir] varían en función del software de aplicación.



Quite la marca de verificación de [Intercalar].

¡IMPORTANTE!

Si desea imprimir un archivo compuesto de varias páginas y el archivo incluye distintos tamaños de papel u orientaciones de página, es posible que falle la impresión al seleccionar [Todo] en el intervalo de páginas. Especifique los números de página que imprimir para aquéllas que tengan el mismo tamaño u orientación.

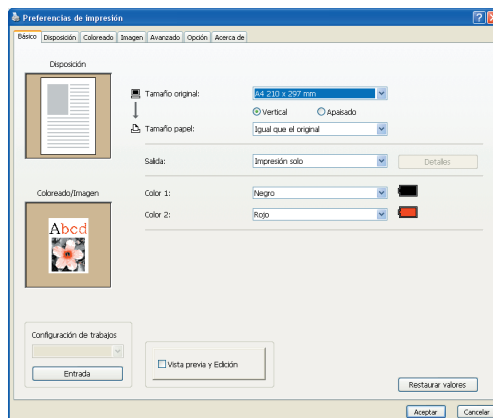
Si desea ajustar condiciones de impresión complementarias para el trabajo de impresión actual:

Abra el cuadro de diálogo [Propiedades] haciendo clic en [Propiedades] del cuadro de dialogo [Imprimir].

¡IMPORTANTE!

Según los privilegios de acceso, es posible que algunos ajustes de la impresora no estén disponibles.

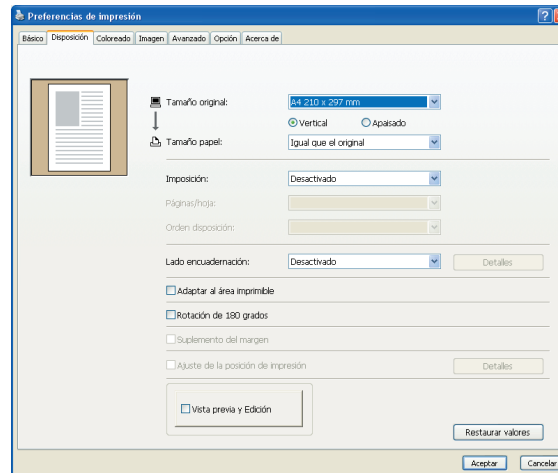
Pestaña [Básico] (consulte la [pág.54](#) si desea información detallada sobre los ajustes)



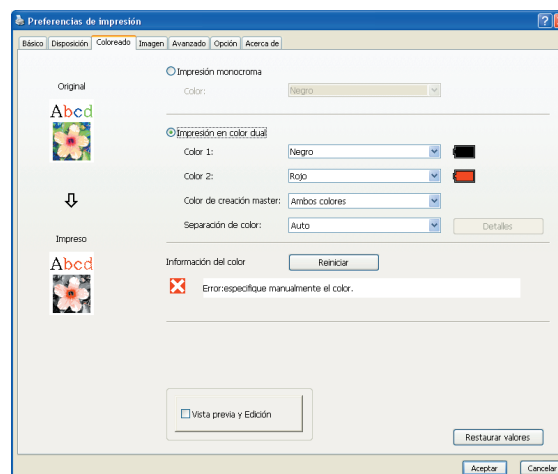
¡IMPORTANTE!

Los ajustes de tamaño de papel y orientación de página de esta lengüeta deben ser idénticos a los del software de aplicación que se va a utilizar.

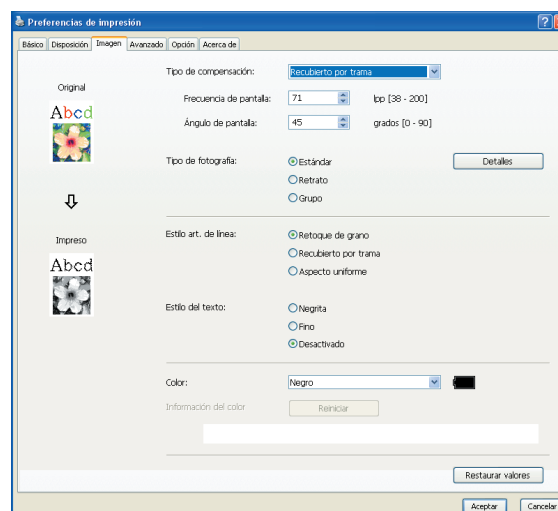
Pestaña [Disposición] (consulte la [pág.59](#) si desea información detallada sobre los ajustes)



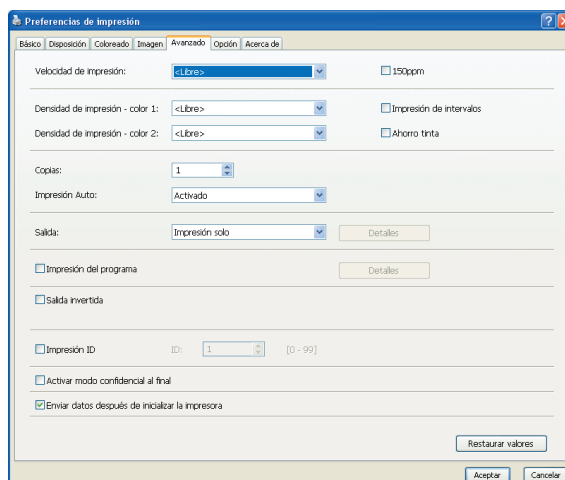
Pestaña [Coloreado] (consulte la [pág.63](#) si desea información detallada sobre los ajustes)



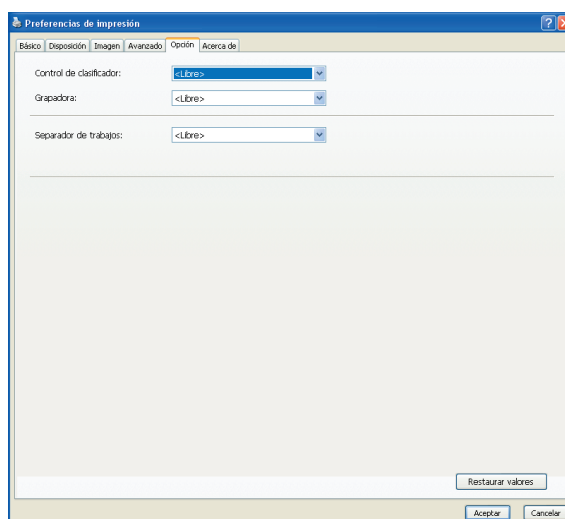
Pestaña [Imagen] (consulte la [pág.68](#) si desea información detallada sobre los ajustes)



Pestaña [Avanzado] (consulte la [pág.71](#) si desea información detallada sobre los ajustes)



Pestaña [Opción] (consulte la [pág.75](#) si desea información detallada sobre los ajustes)



5

Inicie la impresión.

Haga clic en [Aceptar] en el cuadro de diálogo [Imprimir].

Los datos de archivo de documentos seleccionados son entonces enviados a su impresora RISO e impresos ahí como se especifica en el paso anterior.

Si se utiliza una unidad flash USB, los datos se envían a la unidad flash USB. Extraiga la unidad flash USB del ordenador, conéctela a la impresora e imprima los datos. Para conocer los procedimientos de impresión, consulte el Manual de usuario de su impresora RISO.

■ Ajuste de las condiciones de impresión

Pueden ajustarse diversas condiciones de impresión mediante las lengüetas del cuadro de diálogo [Propiedades].

Para abrir el cuadro de diálogo, haga clic en [Propiedades] en el cuadro de diálogo [Imprimir].

¡IMPORTANTE!

Algunos ajustes del controlador de la impresora están desactivados.

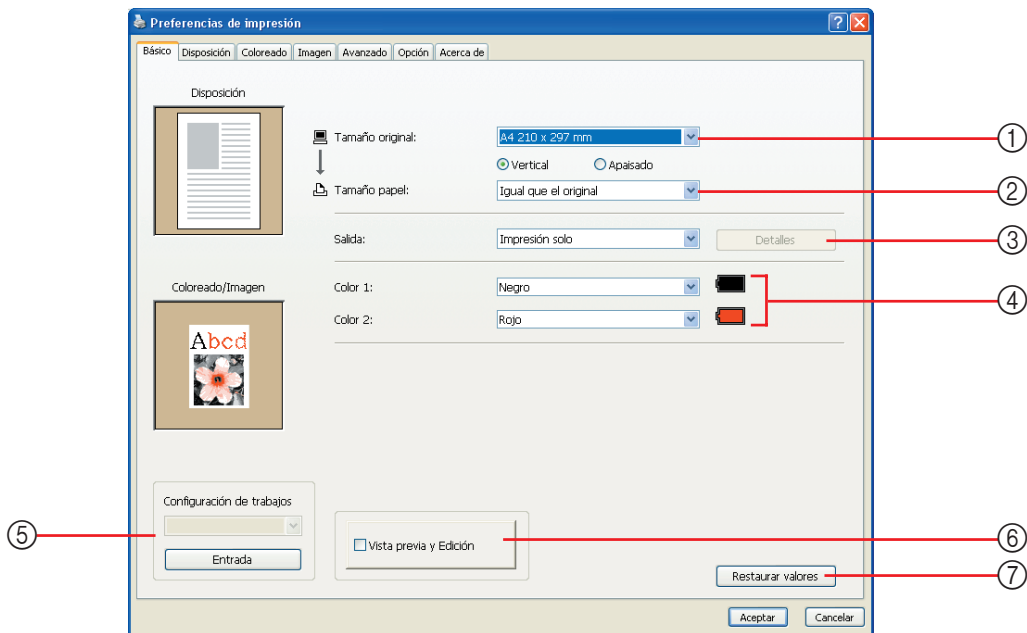
Configuración del controlador de impresora		Controlador de impresora normal		Flash USB a través del controlador de la impresora	
		Impresión solo	Depósito solo	Impresión USB (Manual)	Impresión USB (Automática)
Pestaña [Avanzado]	Copias	Activar	Desactivar	Desactivar	Activar
	Impresión Auto	Activar	Desactivar	Desactivar	Activar
Pestaña [Disposición]	Rotación de 180 grados	Activar	Desactivar	Desactivar	Activar
Pestaña [Avanzado]	Velocidad de impresión	Activar	Desactivar	Desactivar	Activar
	Densidad de impresión	Activar	Desactivar	Desactivar	Activar
	150ppm/180ppm	Activar	Desactivar	Desactivar	Activar
	Ahorro tinta	Activar	Activar	Activar	Activar
	Impresión de intervalos	Activar	Desactivar	Desactivar	Activar
	Impresión del programa	Activar	Desactivar	Desactivar	Activar
	Impresión ID	Activar	Activar	Activar	Desactivar
	Activar modo confidencial al final	Activar	Desactivar	Desactivar	Activar
Pestaña [Opción]	Enviar datos después de inicializar la impresora	Activar	Desactivar	Desactivar	Activar
	Control de clasificador	Activar	Desactivar	Desactivar	Activar
	Grapadora	Activar	Desactivar	Desactivar	Activar
	Separador de trabajos	Activar	Desactivar	Desactivar	Activar

Activar : Activar ajuste de controlador de impresora como activo.

Desactivar : Desactivar ajuste de controlador de impresora está desactivado (o no se puede activar).

Ajustar con el panel de control de la impresora al imprimir.

Pestaña [Básico]



Ajustes

- ① Tamaño original
- ② Tamaño papel
- ③ Salida
- ④ Color
- ⑤ Configuración de trabajos
- ⑥ Vista previa y Edición*
- ⑦ Restaurar valores

* Esta opción está disponible para impresoras monocromas.

① Tamaño original

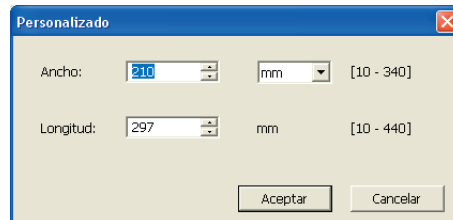
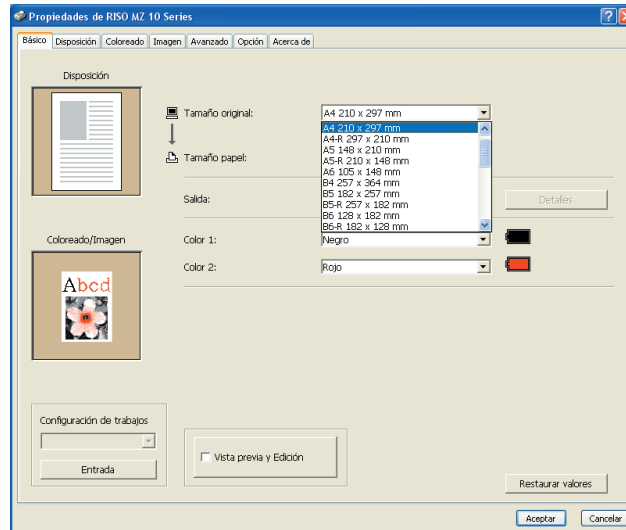
Ajuste del tamaño y la dirección originales del papel.

¡IMPORTANTE!

Asegúrese de especificar la misma dirección de la página ajustada en la aplicación utilizada para crear los datos del documento.

Si se coloca el papel con el borde largo por delante, seleccione el tamaño de papel cuyo nombre contenga la palabra "-R".

Si desea utilizar un papel de tamaño personalizado distinto del que aparece en pantalla, seleccione [personalizado] e introduzca el alto y el ancho en los campos.



- NOTA**
- Puede seleccionar papel de tamaño personalizado de la lista desplegable registrándolo previamente. (Pág.46)
 - La gama de tamaños de papel que se pueden introducir en el cuadro de diálogo [Personalizado] depende de su impresora RISO. Para ver los detalles, consulte la Guía de usuario de su impresora RISO.
 - Puede seleccionar la unidad de tamaño entre [mm] y [pulg].

[Vertical][Apaisado]

Esta opción sirve para hacer coincidir la dirección de la hoja con la dirección de alimentación.

Especifique la dirección de la hoja.

¡IMPORTANTE!

Asegúrese de especificar la misma dirección de la página ajustada en la aplicación utilizada para crear los datos del documento.

② Tamaño papel

Seleccione el tamaño de papel para la impresión.

Si no utiliza ningún valor de escala, seleccione [Igual que el original].

Si selecciona un tamaño de papel que no coincide con el texto original, la imagen se redimensionará para adaptarse al tamaño de papel seleccionado.

¡IMPORTANTE!

Si selecciona [Ajuste de la posición de impresión] (Pág.62), la imagen no se redimensionará.

③ Salida

Para el controlador de la impresora

■ Este elemento aparece cuando [Memoria de depósito] de la pestaña [Entorno] está ajustada a “Instalada”.

Impresión solo

Envíe los datos a su impresora RISO, e inicie la impresión en el modo [Impresión Auto].

Impresión y depósito

Se procesa el trabajo de impresión y los datos se almacenan en la impresora. Puede volver a activar los datos almacenados en la impresora RISO en cualquier momento que desee.

Depósito solo

Envíe los datos a la impresora RISO para que se almacenen. Puede volver a activar los datos almacenados en la impresora RISO en cualquier momento que desee.

Para la unidad flash USB a través del controlador de impresora

Impresión USB (Manual)

Los datos se envían a la unidad flash USB. Se puede especificar una carpeta para almacenar los datos en la unidad flash USB. (Pág.57)

Impresión USB (Automática)

Los datos se envían a la unidad flash USB. Se imprimen en función del ajuste de [Impresión Auto]. Después de crear un master, los datos de la unidad flash USB se eliminan automáticamente.

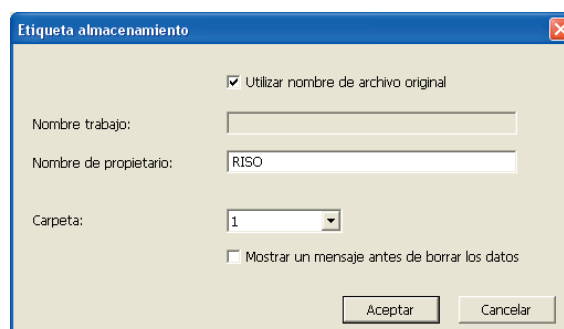
(No se puede seleccionar una carpeta para almacenar los datos de la unidad flash USB. Los datos se almacenan en la carpeta [Impresión Auto].)

[Detalles]

Ajuste información adicional necesaria para almacenar los datos y para la salida de la unidad flash USB. La información que se muestra a continuación se almacenará junto con los datos de documento. Dicha información se puede utilizar para identificar los datos.

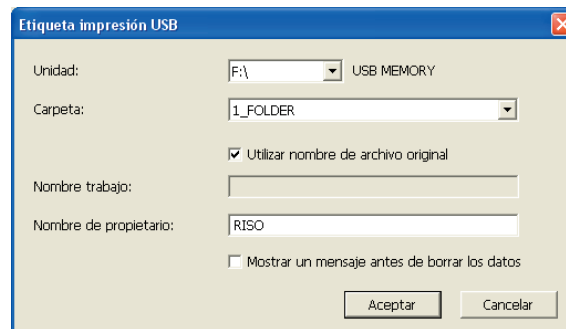
– Para el controlador de la impresora

La selección de [Impresión y depósito] o [Depósito solo] para [Salida] permite hacer clic en [Detalles]. Haga clic en [Detalles] para abrir el cuadro de diálogo [Etiqueta almacenamiento].



– **Para la unidad flash USB a través del controlador de impresora**

Si hace clic en [Detalles] se abre el cuadro de diálogo [Etiqueta impresión USB].



Utilizar nombre de archivo original:

Seleccione la casilla de verificación para utilizar automáticamente un nombre de archivo original para la identificación en el software de aplicación en el que se haya creado el documento.

Nombre trabajo:

Introduzca un nombre o ID si desea tener un nombre distinto del especificado en el software de aplicación en el que se haya creado el documento.

Nombre de propietario:

Introduzca el nombre del administrador de los datos para que se guarde o envíe a la unidad flash USB. El nombre predeterminado es el de la sesión del ordenador.

Carpeta:

Seleccione una carpeta (1-6) para almacenar o imprimir desde la unidad flash USB.

Unidad (sólo para la unidad flash USB a través del controlador de impresora):

Seleccione la unidad a la que está conectada la unidad flash USB. La unidad detectada como unidad flash USB aparece en la lista desplegable.

Mostrar un mensaje antes de borrar los datos:

Seleccione la casilla de verificación para mostrar un mensaje de confirmación en el panel de control de la impresora RISO antes de borrar datos almacenados.

¡IMPORTANTE!

No puede utilizar ninguno de los caracteres prohibidos que se muestran a continuación en [Nombre trabajo] y [Nombre de propietario].

Los caracteres prohibidos son: \ / ; * ? " < > |

NOTA Con el controlador de impresora para unidad flash USB, cuando se selecciona [Impresión USB (Automática)] para [Salida] (Pág.56), los datos se eliminan automáticamente al finalizar la impresión.

④ Color

Después de que la [Información de color] (pestaña [Imagen] en impresoras 0monocromas); pestaña [Coloreado] en impresoras de color dual) se haya actualizado y se obtenga la información sobre los colores de tinta, los colores de tinta se seleccionarán automáticamente de los colores de tinta montados en la impresora, y el color de tinta seleccionado se indicará en azul.

Si la información no puede obtenerse, seleccione manualmente los colores de impresión montados en la impresora.

⑤ Configuración de trabajos

Puede dar un nombre y registrar los ajustes de impresora que usa con frecuencia.

Los ajustes de impresora registrados pueden ser recuperados.

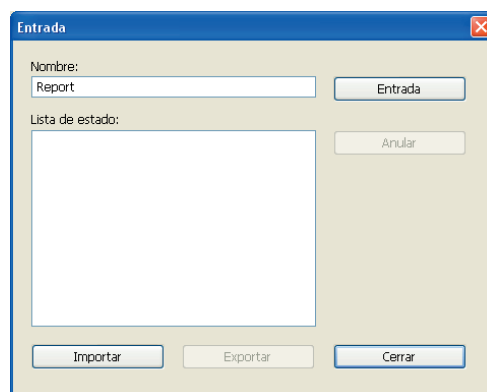
¡IMPORTANTE!

Para registrar o eliminar los ajustes de impresora, debe iniciar sesión en Windows con privilegios de administrador.

1) Realice los ajustes de impresora en el cuadro de diálogo [Propiedades].

2) Haga clic en [Entrada] para abrir el cuadro de diálogo [Entrada].

3) El nombre registrado aparece en la [Lista de estado:] introduciendo el nombre en la columna bajo [Nombre:] y haciendo clic en [Entrada].



4) Haga clic en [Cerrar].

- NOTA**
- Los ajustes de impresora registrados se pueden guardar como archivo de entrada de ajustes de impresora haciendo clic en [Exportar]. Para registrar los ajustes de impresora del archivo de entrada de ajustes de impresora, haga clic en [Importar] y especifique el archivo.
 - Para eliminar los ajustes de impresora registrados, seleccione el nombre que desea eliminar y haga clic en [Anular].

⑥ Vista previa y Edición

■ Esta opción no está disponible para impresoras monocromas.

Si se activa la casilla, el uso del software de aplicación para imprimir inicia automáticamente "Vista previa y Edición". En el modo "Vista previa y Edición", podrá editar y comprobar la separación de colores antes de la impresión. Para ver los detalles, consulte la [pág.81](#).

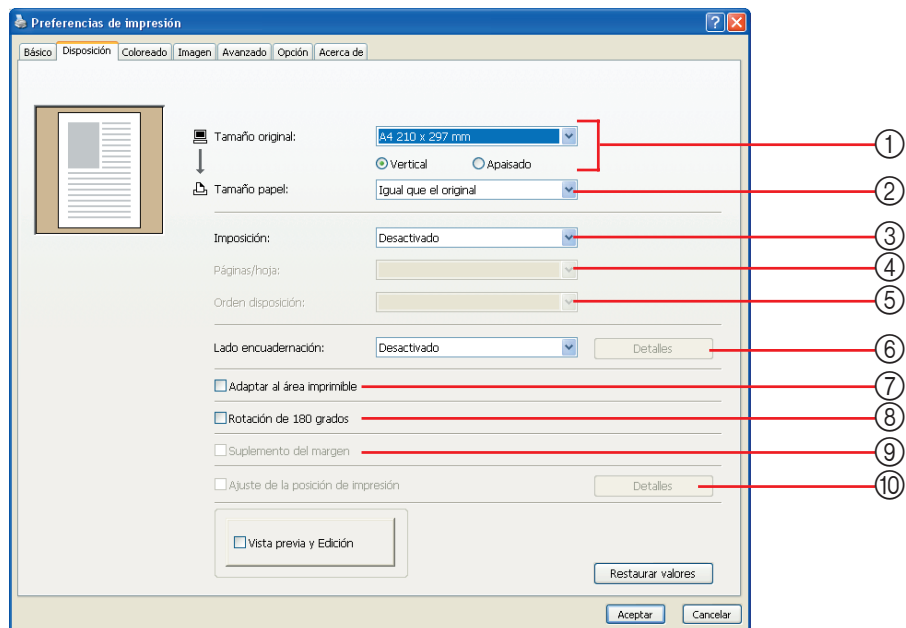
NOTA Esto también aparece en las pestañas [Disposición], [Coloreado] e [Imagen].

⑦ Restaurar valores

Haga clic en [Restaurar valores] para restaurar los valores predeterminados en el cuadro de diálogo [Propiedades].

NOTA Esto también aparece en las pestañas [Disposición], [Coloreado], [Imagen], [Avanzado] y [Opción].

Pestaña [Disposición]



Ajustes

- | | |
|---------------------|--------------------------------------|
| ① Tamaño original* | ⑥ Lado encuadernación |
| ② Tamaño papel* | ⑦ Adaptar al área imprimible |
| ③ Imposición | ⑧ Rotación de 180 grados |
| ④ Páginas/hoja | ⑨ Suplemento del margen |
| ⑤ Orden disposición | ⑩ Ajuste de la posición de impresión |

* Los ajustes se realizan en función de los ajustes de la pestaña [Básico]. (Pág.54)

- | | |
|-------------------|-----------------------------------------------|
| ① Tamaño original | Pestaña [Básico] – [Tamaño original] (Pág.54) |
| ② Tamaño papel | Pestaña [Básico] – [Tamaño papel] (Pág.55) |

③ Imposición

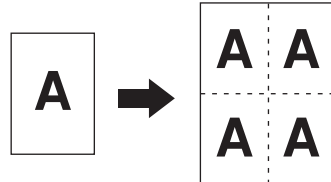
Puede imponer varios originales en una sola hoja e imprimirlos.

Desactivado : Impresión normal (una página original por hoja).

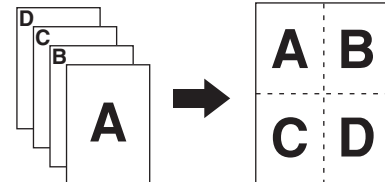
Multi-up : El mismo original se impone varias veces en una misma hoja de papel.

Diseño de página : Se imponen distintas páginas originales en una misma hoja de papel.

Multi-up



Diseño de página



④ Páginas/hoja

Cuando [Diseño de página] esté seleccionado, seleccione el orden de imposición y la dirección de apertura.

2 páginas : Impone 2 páginas originales en una hoja.

4 páginas : Impone 4 páginas originales en una hoja.

⑤ Orden disposición

Cuando [Diseño de página] están seleccionados, seleccione el orden de imposición y la dirección de apertura.

● Diseño de página (2 páginas)

Izda a dcha (de arriba a abajo) : Las páginas originales se imponen de izquierda a derecha o de arriba abajo.

Dcha a izda (de abajo a arriba) : Las páginas originales se imponen de izquierda a derecha o de abajo arriba.

● Diseño de página (4 páginas)

Parte sup izda a dcha : Las páginas originales se imponen de la parte superior izquierda a la derecha.

Part sup izda a part inf : Las páginas originales se imponen de la parte superior izquierda a la parte inferior.

Parte sup dcha a izda : Las páginas originales se imponen de la parte superior derecha a la izquierda.

Part sup dcha a part inf : Las páginas originales se imponen de la parte superior derecha a la parte inferior.

⑥ Lado encuadernación

Ajuste del margen de encuadernado.

Desactivado : No se establece ningún margen de encuadernado.

Izquierda : El margen de encuadernado se establece en el lado izquierdo de la hoja de papel.

Derecha : El margen de encuadernado se establece en el lado derecho de la hoja de papel.

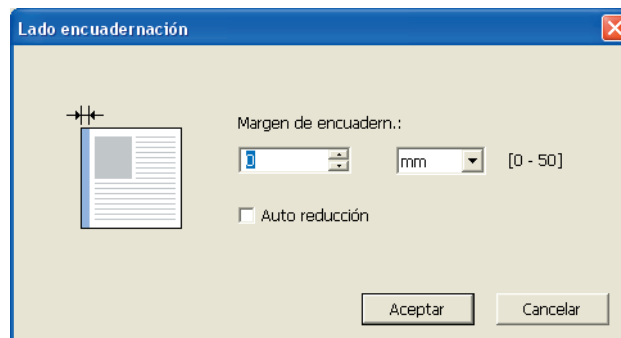
Superior : El margen de encuadernado se establece en la parte superior de la hoja de papel.

Inferior : El margen de encuadernado se establece en la parte inferior de la hoja de papel.

Detalles : Haga clic en [Detalles] para abrir el cuadro de diálogo [Lado encuadernación].

Defina el margen de encuadernado y la unidad.

Si se activa la casilla [Auto reducción], el tamaño de la página se reduce automáticamente si el tamaño de la página original supera el de la hoja de impresión.



⑦ Adaptar al área imprimible

Si la página original no tiene margen suficiente para imprimir, se imprime normalmente tal cual sin reducción del tamaño de página.

Si la página original tiene un margen más pequeño, la parte que supera el intervalo de impresión real no se imprime.

En tal caso, si activa esta casilla se imprime toda la página añadiendo un margen (cambiando el porcentaje de reducción) y evitando que se elimine el borde del papel.

NOTA Esta opción no está disponible cuando se selecciona [Suplemento del margen].

⑧ Rotación de 180 grados

Puede usted girar en 180 grados las imágenes a imprimir, activando esta opción. Marque el cuadro de selección para habilitarla.

¡IMPORTANTE!

Puede definir Rotación de 180 grados desde su impresora. Si lo ajusta desde la impresora y el controlador de la impresora, las imágenes no se imprimen con una rotación de 180 grados.

⑨ Suplemento del margen

Si selecciona esta casilla de verificación, la impresión se realizará con una escala del 95%.

- NOTA**
- Si no se selecciona [Adaptar al área imprimible], esta opción no está disponible.
 - Si se selecciona [Ajuste de la posición de impresión], esta opción no está disponible.

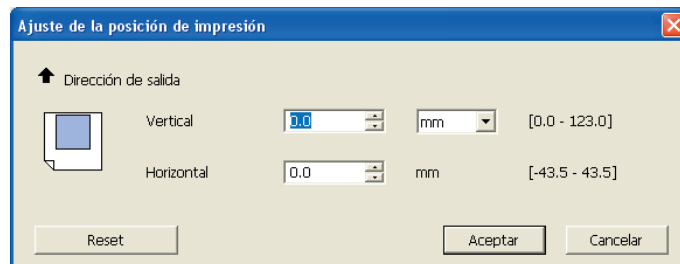
⑩ Ajuste de la posición de impresión

Cuando se imprime el original en una hoja de papel más grande que el original, esta opción ajusta la posición impresa sin cambiar el tamaño original impreso.

Active la casilla y haga clic en [Detalles] para abrir el cuadro de diálogo [Ajuste de posición de la impresión]. Defina la posición y la unidad.

El intervalo definible varía en función del tamaño original y el tamaño del papel de impresión.

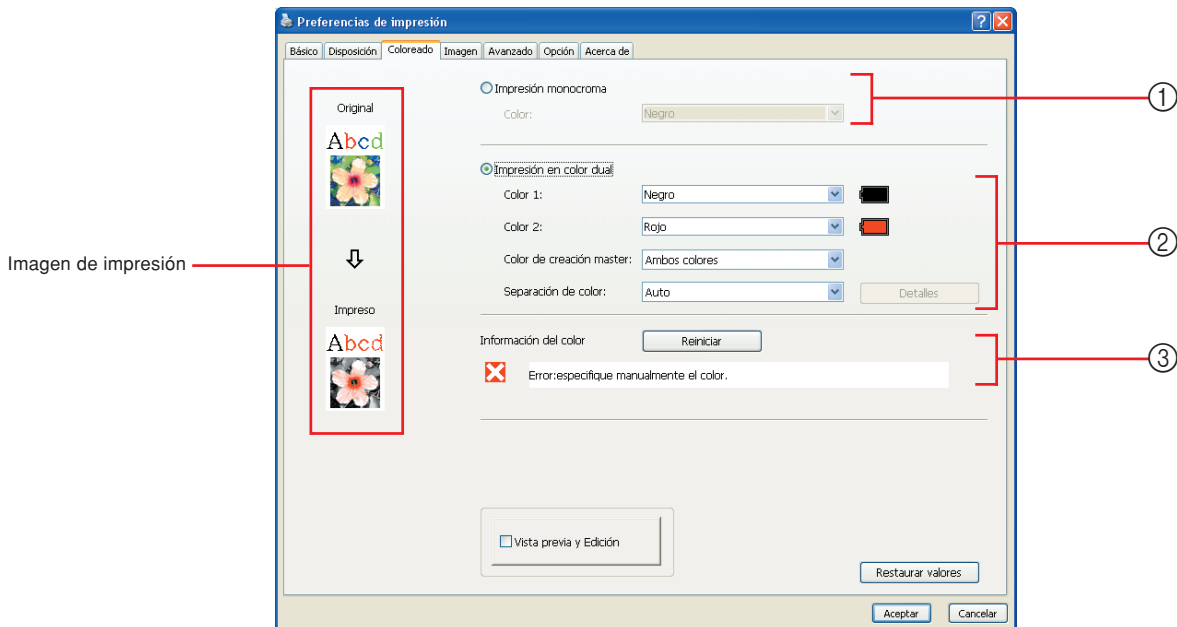
Reset : Al hacer clic en [Reset], se volverá a la posición original.



- NOTA**
- Si se selecciona [Suplemento del margen], esta opción no está disponible.
 - Si ajusta [Imposición] a cualquier valor que no sea Desactivado, esta opción no está disponible.
 - Puede seleccionar la unidad de tamaño entre [mm] y [pulg].

Pestaña [Coloreado]

- Esta opción está disponible para impresoras monocromas.



Ajustes

① Impresión monocroma

Color

② Impresión en color dual

Color 1*

Color 2*

Color de creación master

Separación de color

* Los ajustes se realizan en función de los ajustes de la pestaña [Básico]. (Pág.54)

③ Información del color

① Impresión monocroma

Al seleccionar impresión monocroma, la impresión se realizará mediante un solo tambor de impresión.

Color

Seleccione el color de impresión de la lista desplegable.

NOTA • Cuando la impresora esté conectada a la red, la información de color para Color 1 montado en su impresora RISO podrá adquirirse haciendo clic en [Reiniciar].

Quando se haya adquirido completamente la información, el color de Color 1 se mostrará al lado de "Color" en letras azules.

Si las letras no cambian a azul, o si desea utilizar el color de Color 2, seleccione manualmente el color de impresión.

- Para la impresión monocroma, se recomienda utilizar el Color 1. Sin embargo, si el color seleccionado está establecido a Color 2, utilice el Color 2 para imprimir.

② Impresión en color dual

Al seleccionar la impresión en color dual, cada sección de texto/imagen lineal así como las imágenes fotográficas de los datos del documento se imprimirán respectivamente con el coloreado dual.

¡IMPORTANTE!

- Al igual que en caracteres, cifras numéricas y dibujos, cree los colores que usarán los datos en sus fuentes y líneas.
No tiene que seleccionar los mismos colores que los cargados en la impresora, pero los datos se imprimirán en dos colores aun cuando utilice más de dos en el documento.
- Al igual que en las imágenes fotográficas, sólo las fotos en color se pueden imprimir en dos colores. Si desea imprimir fotos en blanco y negro, especifique un valor para el color 1 o el color 2.

Color 1

Color 2

Seleccione el color de impresión de la lista desplegable.

NOTA Cuando la impresora esté conectada a la red, la información de color de su impresora RISO podrá adquirirse haciendo clic en [Reiniciar]. Cuando se haya adquirido completamente la información, el color del tambor se mostrará al lado de "Color 1" y "Color 2" en letras azules. Si las letras no cambian a azul, seleccione manualmente el color de impresión.

Color de creación master

Al utilizar la impresión de color dual, seleccione el color del tambor para realizar la "Creación de master".

Sólo Color 1 : la creación de masters sólo se realiza con el color 1.

Sólo Color 2 : la creación de masters sólo se realiza con el color 2.

Ambos colores : la creación de masters y la impresión dual se realiza con ambos tambores.

Separación de color

Establezca el método y las condiciones para separar un original en dos colores.

[Auto]

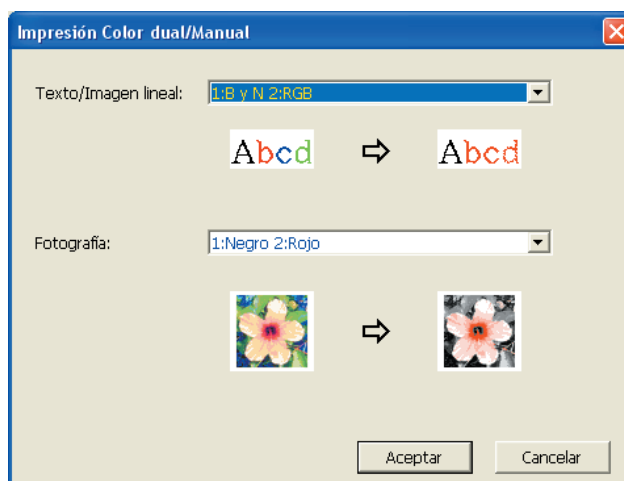
Haciendo coincidir los colores de los tambores definidos, ajuste el colorido de [Texto/Imagen lineal] y [Foto] a los parámetros apropiados.

Cuando puedan completarse los ajustes, los parámetros seleccionados se mostrarán en letras azules en el cuadro de diálogo [Manual].

[Manual]

El cuadro de diálogo [Impresión Color dual/Manual] aparece al hacer clic en el botón [Detalles].

Para las áreas de “Texto/Imagen lineal” y las áreas de “Foto” podrán establecerse condiciones diferentes para la separación de colores.

**[Texto/Imagen lineal]**

- 1: Todo : Se imprimen el texto o la imagen lineal con el color 1.
- 2: Todo : Se imprimen el texto o la imagen lineal con el color 2.
- 1:RGB 2:B y N : Las secciones coloreadas de texto/imagen lineal se imprimen con el color 1 y las secciones en negro (gris) se imprimen con el color 2.
- 1:Rojo 2:Azul/Negro : Las secciones en rojo, amarillo y magenta de texto/imagen lineal se imprimen con el color 1 y las secciones en azul, verde y negro se imprimen con el color 2.
- 1:B y N 2:RGB : Las secciones coloreadas de texto/imagen lineal se imprimen con el color 2 y las secciones en negro (gris) se imprimen con el color 1.
- 1:Azul/Negro 2:Rojo : Las secciones en rojo, amarillo y magenta de texto/imagen lineal se imprimen con el color 2 y las secciones en azul, verde y negro se imprimen con el color 1.

- 1:Rojo 2:Otros
 - 1:Azul 2:Otros
 - 1:Verde 2:Otros
 - 1:Negro 2:Otros
 - 1:Otros 2:Rojo
 - 1:Otros 2:Azul
 - 1:Otros 2:Verde
 - 1:Otros 2:Negro
- } : El texto y la imagen lineal se expresan como colores directos para que el color de tinta del tambor 1 y el tambor 2 no se solapen entre sí.
 Seleccione los colores en función de los colores de tinta en el momento de imprimir.

[Fotografía]

1: Todo : Las imágenes fotográficas se imprimen en el color 1.

2: Todo : Las imágenes fotográficas se imprimen en el color 2.

1:Rojo 2:Negro

1:Rojo 2:Azul

1:Rojo 2:Verde

1:Negro 2:Rojo

1:Azul 2:Rojo

1:Verde 2:Rojo

} : Separe los colores de una fotografía a color a partir de los colores de tinta definidos para el tambor 1 y el tambor 2. Solape el color de tinta del tambor 1 y el tambor 2 entre sí, y expréselo como color de tono dual.
Seleccione los colores en función de los colores de tinta en el momento de imprimir.

1:Rojo 2:Otros

1:Azul 2:Otros

1:Verde 2:Otros

1:Negro 2:Otros

1:Gris 2:Otros

1:Otros 2:Rojo

1:Otros 2:Azul

1:Otros 2:Verde

1:Otros 2:Negro

1:Otros 2:Gris

} : Separe los colores de una fotografía a color a partir de los colores de tinta definidos para el tambor 1 y el tambor 2. Los colores se muestran como colores directos para que el color de tinta del tambor 1 y el tambor 2 no se solapen entre sí.
Seleccione los colores en función de los colores de tinta en el momento de imprimir.

NOTA Separe los colores a partir de los colores de tinta definidos para el Tambor 1 y el Tambor 2, respectivamente. No es necesario seleccionar los mismos colores que los colores de tinta actualmente definidos. Sin embargo, al imprimir en los colores seleccionados, los colores se separan a fin de que se parezcan lo más posible a los de la fotografía original.

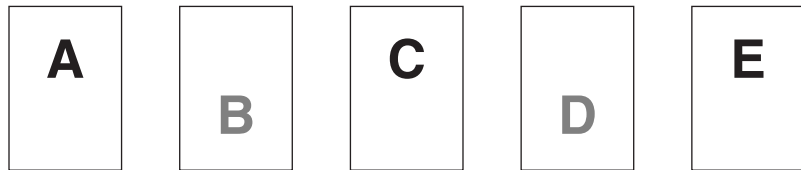
[Impresión de combinación]

En la impresión combinada, los datos originales se colorean automáticamente en dos (en el supuesto: color 1 de negro y color 2 de rojo), los datos se transmiten a la impresora RISO y se realiza la creación del master. La impresora se detendrá una vez creado el master. Utilice la pantalla de impresión combinada del panel de control de la impresora para definir el número de copias y para pulsar la tecla de inicio.

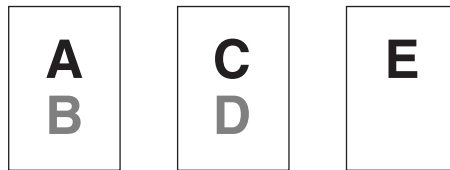
[Usar datos de color separados]

[Usar datos de color separados] utiliza los datos de de color separados originales y los imprime.

Esta opción crea masters de páginas impares con el tambor 1 y de páginas pares con el tambor 2; por consiguiente, la primera y la segunda páginas del original se imprimen en la primera copia, y la tercera y la cuarta en la segunda. Cuando el número total de las páginas originales es impar, el master de la última página se crea con el tambor 1 y no se crea ningún master con el tambor 2.

Original

Primera página Segunda página Tercera página Cuarta página Quinta página

Imprimir

Primera copia Segunda copia Tercera copia

③ Información del color

NOTA Imagen de impresión

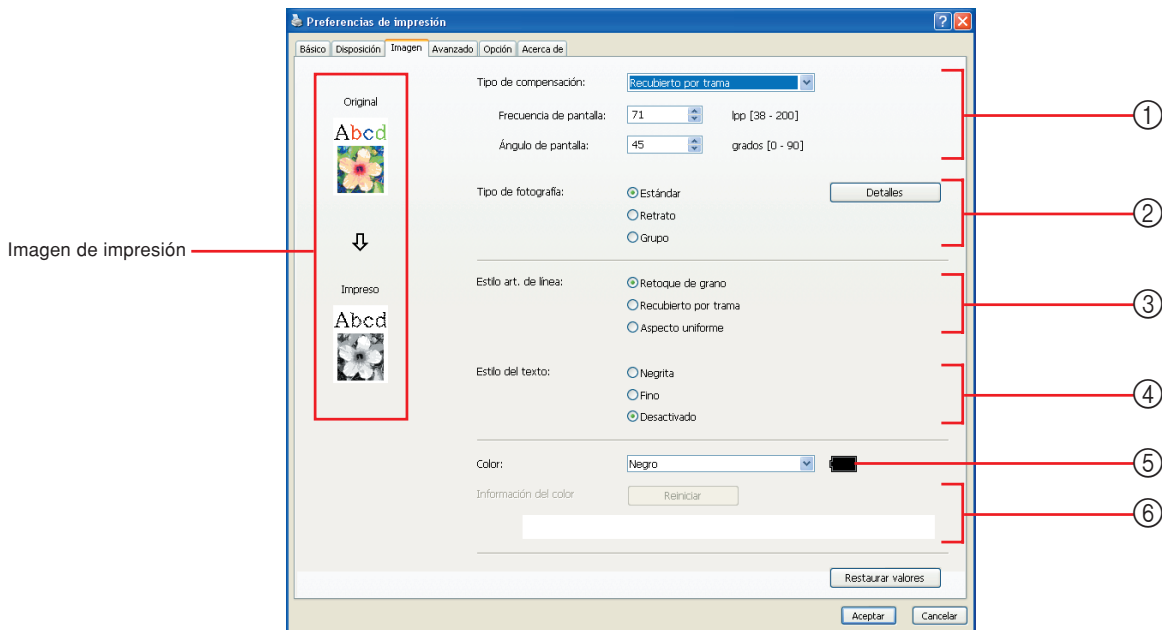
■ Se debe definir la [Dirección IP impresora] en la pestaña [Entorno] (Pág.45).

Al hacer clic en el botón [Reiniciar], la información de color de los tambores montados en su impresora RISO se reflejará en el RISO Printer Driver. Se muestra el estado de adquisición (Completado/Error) de la información de colores. En el caso de "Completado", la letras del color de tinta del controlador de impresora se mostrarán en azul.

Después de los ajustes de la ficha [Coloreado], se mostrará la imagen de los datos de la documentación y la impresión.

Las imágenes son diferentes de los datos reales de la documentación y de las impresiones.

Pestaña [Imagen]



Ajustes

① Tipo de compensación*¹

- Retoque de grano
- Recubierto por trama
- Frecuencia de pantalla
- Ángulo de pantalla

② Tipo de fotografía*¹

- Estándar
- Retrato
- Grupo

③ Estilo art. de línea

- Retoque de grano
- Recubierto por trama
- Aspecto uniforme

④ Estilo del texto

- Negrita
- Fino
- Desactivado

⑤ Color*^{2*3}

⑥ Información del color*³

*¹ Es posible que no se pueda cambiar, según los ajustes de [Separación de color/Manual] (Pág.64).

*² Los ajustes se realizan en función de los ajustes de la pestaña [Básico]. (Pág.54)

*³ Esta opción está disponible para impresoras monocromas.

① Tipo de compensación

Usted puede seleccionar cualquiera de los dos estilos siguientes para imprimir imágenes fotográficas en los datos de su documento. El resultado de la impresión en el estilo seleccionado de imágenes fotográficas podrá verse en la parte izquierda de la pantalla.

Retoque de grano:

Se reproducen distintos tonos de las imágenes fotográficas cambiando el número de puntos en un área de acuerdo con la densidad del original. Las imágenes fotográficas impresas tendrán la apariencia de retoque de granos.

② Tipo de fotografía

Recubierto por trama:

Se reproducen distintos tonos de las imágenes fotográficas cambiando el tamaño de los puntos de acuerdo con la densidad del original. Las imágenes fotográficas impresas se cubrirán con una trama de puntos.

Aunque puede mantener la amplia gama de niveles de tono en las imágenes fotográficas del original en este estilo, las imágenes serán menos finas.

Si selecciona [Recubierto por trama], podrá ajustar los parámetros de recubierto por trama.

Frecuencia de pantalla

Puede seleccionar la frecuencia de puntos por pulgada (25,4 mm). Puede seleccionar un valor entre 38 y 200. El valor predeterminado es 71.

Ángulo de pantalla

Puede seleccionar el ángulo de la dirección de puntos para realizar ajustes frente a moiré u otros problemas. Puede seleccionar un valor entre 0 y 90. El valor predeterminado es 45.

Seleccione el tipo de foto y ajuste el acabado de la imagen.

Estándar

Haga clic en [Detalles] para poder ajustar el brillo y el contraste.

Haga clic en [Detalles] para abrir el cuadro de diálogo [Retocado imág.].

Retrato

Use este ajuste para fotos de uno o dos individuos del busto hacia arriba.

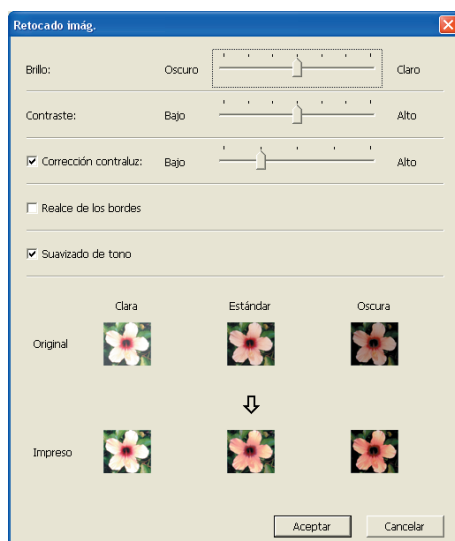
Este tipo de procesamiento de imágenes es especialmente recomendable para imprimir fotos de rostros.

Grupo

Este ajuste es para fotos de grupos sobre expuestas. Este proceso es eficaz para restaurar detalles faciales deslavados por el flash.

NOTA Si selecciona [Retrato] o [Grupo], los ajustes de "Retocado imág." realizados para [Estándar] volverán a sus valores predeterminados.

Retocado imág.



③ Estilo art. de línea

- Brillo:** : El brillo de las fotografías se puede ajustar 7 niveles.
- Contraste:** : El contraste del conjunto de la imagen se puede ajustar 7 niveles.
- Corrección contraluz:** Si se activa esta casilla, el sistema corrige el contraluz para que la imagen salga más nítida.
- Realce de los bordes:** Si se activa esta casilla, el sistema realza los bordes.
- Suavizado de tono** : Este ajuste está disponible cuando se selecciona [Recubierto por trama] para [Foto]. Si se activa esta casilla, las expresiones tonales utilizadas en el procesamiento recubierto por trama se suavizan.

Especifica el método de expresión de la línea (texto).

- Retoque de grano** : Este modo muestra la gradación de color. Los colores vivos se imprimen con un tono claro y los oscuros con un tono intenso.
- Recubierto por trama** : Las secciones de texto se muestran con puntos de medios tonos. Este modo no es adecuado para texto de línea de pequeño tamaño.
- Aspecto uniforme** : Este modo convierte todo el texto en unitono. Puede utilizar este modo para que el texto se muestre con claridad. No se pueden mostrar las diferencias de color de texto.

④ Estilo del texto

Puede ajustar el grosor del texto en este modo.

- Negrita** : Hace que el texto y la copia sean más gruesos (para evitar irregularidades).
- Fino** : Hace que el texto y la copia sean más finos (para evitar que se crucen las líneas).
- Desactivado** : No se ajusta el volumen del texto.

⑤ Color

Pestña [Básico]-[Color] ([Pág.54](#))

⑥ Información del color

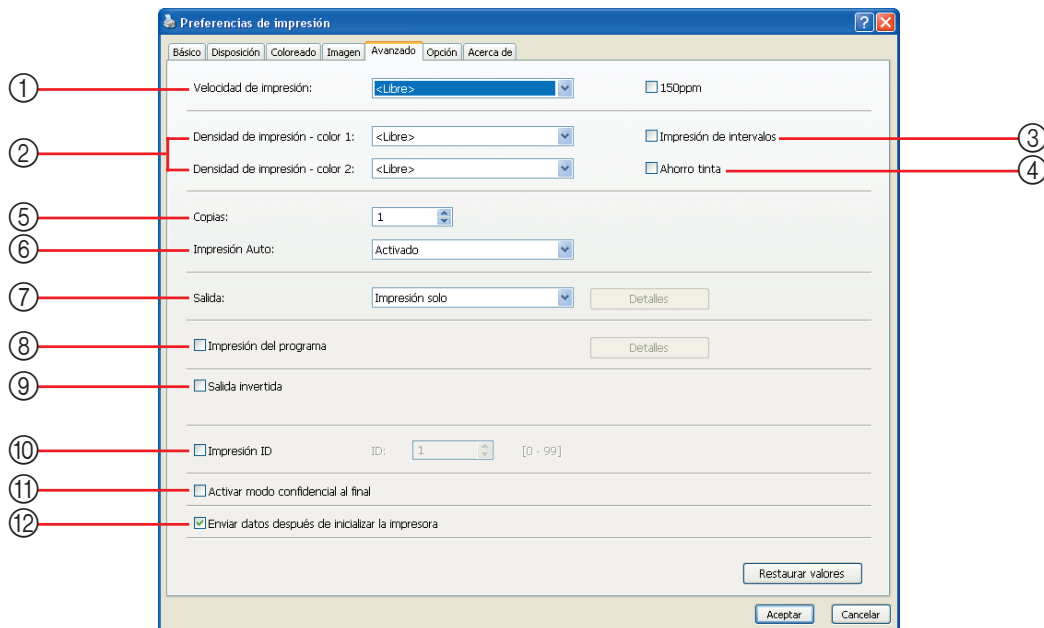
- Esta opción está disponible para impresoras monocromas.
- Se debe definir la [Dirección IP impresora] en la pestaña [Entorno] ([Pág.45](#)).

Al hacer clic en el botón [Reiniciar], la información de color de los tambores montados en su impresora RISO se reflejará en el RISO Printer Driver. Se muestra el estado de adquisición (Completado/Error) de la información de colores. En el caso de "Completado", la letras del color de tinta del controlador de impresora se mostrarán en azul.

NOTA Imagen de impresión:

Según los ajustes de cada sección [Tipo de fotografía], [Estilo art. de línea] y [Estilo del texto], se mostrará la imagen de los datos del documento y la impresión. Los datos e impresiones reales del documento son distintos de las imágenes mostradas.

Pestaña [Avanzado]



Ajustes

① Velocidad de impresión

150ppm/180ppm

② Densidad de impresión*1

③ Impresión de intervalos*2

④ Ahorro tinta

⑤ Copias

⑥ Impresión Auto

⑦ Salida*3

⑧ Impresión del programa*2

⑨ Salida invertida

⑩ Impresión ID*2

ID

⑪ Activar modo confidencial al final

⑫ Enviar datos después de inicializar la impresora

*1 Esta opción no está disponible para las series EZ2x1.

*2 Esta opción no está disponible para las series EZ3x1/EZ2x1.

*3 Los ajustes se realizan en función de los ajustes de la pestaña [Básico]. (Pág. 54)

① Velocidad de impresión

Selecciona entre 5 niveles la velocidad de impresión de la impresora. Si se deja [Libre], el original se imprime a la velocidad definida en la impresora.

150ppm

■ Esta opción sólo está disponible para impresoras de color dual.

Se imprime a alta velocidad (150ppm).

180ppm

■ Esta opción sólo está disponible para la serie RZ10.

Se imprime a alta velocidad (180ppm).

② **Densidad de impresión**

■ **Esta opción no está disponible para las series EZ2x1.**

Selecciona entre 5 niveles la densidad de impresión de la impresora.

Se puede definir la densidad de impresión para el Tambor 1 y el Tambor 2 por separado.

Si se deja [Libre], el original se imprime a la densidad definida en la impresora.

③ **Impresión de intervalos**

■ **Esta opción no está disponible para las series EZ3x1/EZ2x1.**

Si se deja que la impresora se salte la alimentación de papel durante la impresión, la tinta tiene tiempo para secarse y, por tanto, no deja marcas en la siguiente hoja.

④ **Ahorro tinta**

Si se marca esta casilla, se activará la función de ahorro de tinta de la impresora. El volumen de tinta utilizado para imprimir se reducirá en comparación con el funcionamiento normal.

NOTA En el caso de seleccionar el "modo Ahorro tinta", la imagen de la impresión podría aparecer más clara o borrarse, dependiendo de lo oscura que esté la imagen original.

⑤ **Copias**

Puede usted utilizar este campo para especificar el número de copias si no hay un campo preparado para entrar la cantidad de impresiones en su software de aplicación. Por otro lado, cuando pueda especificarse el número de copias en el cuadro de diálogo [Imprimir] del software de aplicación, usted puede ignorar este ajuste porque no tendrá efecto en la impresión.

⑥ **Impresión Auto**

Puede usted especificar la forma de procesar sus trabajos de impresión en su impresora RISO, es decir, completarlos sin interrupción o interrumpirlos después de un paso especificado del proceso. Mediante la interrupción de sus trabajos de impresión, puede confirmar la posición de la impresión y la calidad con copias de prueba antes del proceso de impresión o cambiar el flujo del trabajo de impresión de acuerdo con sus requisitos de impresión.

Los flujos de proceso disponibles son los siguientes.

Activado :

Para completar los trabajos de impresión sin la participación del operador en su impresora RISO. No se hace ninguna pausa entre los procesos de creación de master y de impresión hasta el final de los trabajos de impresión.

Semi-Auto (Creación de master) :

Para interrumpir los trabajos de impresión antes de cada proceso de creación de master, permitiéndole manipular una pila de copias, especialmente para la impresión dúplex. Puede ver la imagen de la página en la pantalla LCD de la impresora para comprobar lo que va a imprimir.

Semi-Auto (Impres) :

Para interrumpir los trabajos de impresión antes de cada proceso de impresión, permitiéndole inspeccionar una impresión de muestra.

Desactivado :

Para interrumpir los trabajos de impresión antes de cada paso del proceso, es decir, tanto en los procesos de creación de master como de impresión.

¡IMPORTANTE!

- Para el controlador de impresora, [Impresión Auto] sólo está disponible cuando se selecciona [Impresión solo]. (Consulte la [Pág.56](#)) (Este ajuste no es válido para [Depósito solo].) Para los datos almacenados, establezca el modo [Impresión Auto] desde la pantalla de la impresora cuando recupere los datos.
- Para flash USB a través del controlador de la impresora, la creación/impresión de másters se ejecuta en función de los ajustes de [Impresión Auto] realizados aquí cuando [Salida] ([Pág.56](#)) está ajustado a [Impresión USB (Automática)]. Por esta razón, cuando se selecciona [Semi-Auto (Creación de master)] o [Desactivado], la creación de másters no empieza automáticamente.

⑦ Salida

Pestaña [Básico] – [Salida] ([Pág.56](#))

⑧ Impresión del programa

■ Esta opción no está disponible para las series EZ3x1/EZ2x1.

Los trabajos de impresión se realizan en grupos de copias. Cada grupo debe contener al menos una página. Al seleccionar la impresión del programa, puede hacer clic en [Detalles]. Haga clic en [Detalles] para abrir el cuadro de diálogo [Impresión del programa].

Grupo	Copias	Juegs
1	1	1
2	0	1
3	0	1
4	0	1
5	0	1
6	0	1

Restablecer

Separación de trabajos

Trabajos Desactivado

Aceptar Cancelar

Copias : Introduzca el valor del número de páginas por grupo que desee imprimir.

Juegs : Introduzca el valor del número de grupos que desee imprimir.

Restablecer : Devuelve copias y grupos a sus valores predeterminados.

Separación de trabajos

Trabajos : La trabajos se inserta en cada grupo.

Desactivado : No se separan los trabajos.

■ Para usar el modo de separación de trabajos, se requiere el separador de trabajos opcional.

⑨ **Salida invertida**

Si se activa esta casilla, las copias se imprimen en orden inverso.

⑩ **Impresión ID**

■ **Esta opción no está disponible para las series EZ3x1/EZ2x1.**

Si se selecciona esta casilla, los datos se imprimirán como "Impresión ID". Para la impresión ID, se requiere la introducción del código PIN al imprimir datos desde la impresora. Utilice este ajuste para imprimir documentos que no desea que lean otras personas, tales como documentos confidenciales. Si bien el trabajo se envía a la impresora, el máster o las copias no se hacen hasta que se introduce la autorización en el panel de control de la impresora.

¡IMPORTANTE!

- Con el controlador de impresora para la unidad flash USB, la activación de la casilla [Impresión USB] ajusta automáticamente [Impresión USB (Manual)] para [Salida] (Pág. 56). No se puede seleccionar [Impresión USB (Automática)].
- Antes de ajustar [Impresión ID], realice los ajustes de autorización en la impresora. Para obtener más detalles, consulte el manual de usuario de la impresora.

ID

Introduzca su número de ID registrado con la impresora.

NOTA Cada usuario individual recibe un ID entre 0 y 99.

Para obtener detalles, consulte al administrador de la impresora.

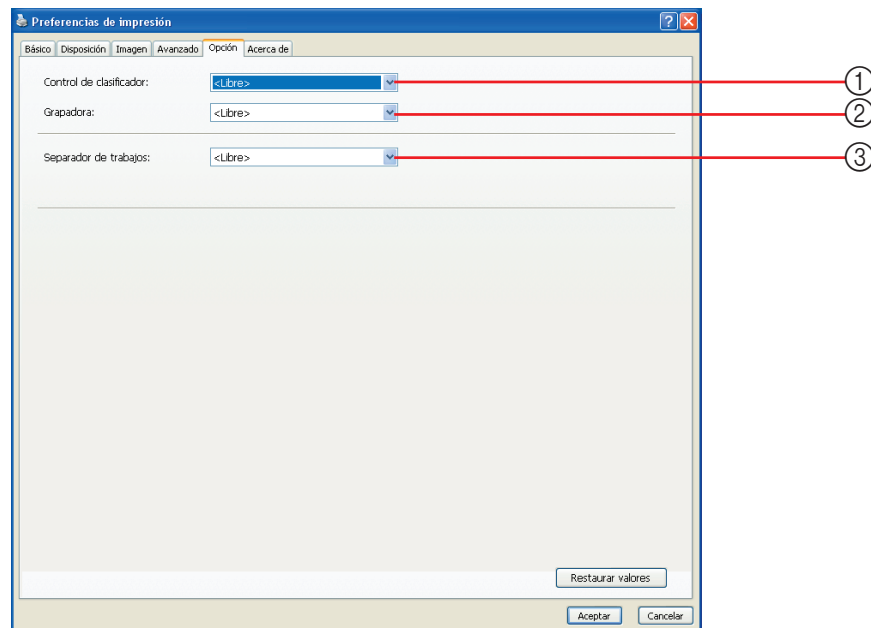
⑪ **Activar modo confidencial al final**

Puede usted impedir que sus documentos confidenciales puedan ser duplicados sin su conocimiento marcando este cuadro de selección. Cuando se marca este cuadro de selección, el master remanente se reemplaza automáticamente por uno en blanco, una vez que se hayan ejecutado todos los trabajos de impresión especificados.

⑫ **Enviar datos después de inicializar la impresora**

Su impresora RISO debe inicializarse antes de recibir los datos de impresión, cuando marque este cuadro de selección. Se recomienda marcar este cuadro de selección en la mayoría de los casos.

Pestaña [Opción]



- Ajustes**
- ① Control de clasificador
 - ② Grapadora
 - ③ Separador de trabajos

■ Los ajustes opcionales se visualizan si su impresora RISO está equipada con dispositivos opcionales, que se seleccionan en la pestaña [Entorno]. (Pág.45)

① Control de clasificador

Puede seleccionar un modo de operación en el clasificador opcional conectado a su impresora RISO.

<Libre> : El clasificador conectado funciona como se especifica en el panel de control de su impresora RISO.

Sin Clasificar : Las hojas impresas se colocan en la bandeja de Sin clasificación como si no se hubiera instalado ningún clasificador, permitiéndole procesar rápidamente un volumen de impresión grande.

Clasificar : Las hojas impresas se clasifican para obtener el número deseado de copias de un documento de varias páginas.

Grupo : Las hojas impresas se distribuyen en varios grupos de bandejas para las distintas páginas del documento.

Apilar : Las hojas impresas se distribuyen repetidamente en una serie de bandejas separadas, garantizándole impresiones sin manchas de tinta.

NOTA Consulte la guía del usuario para las funciones y operaciones del clasificador.

② Grapadora

Puede activar la grapadora integrada en el clasificador conectado a su impresora RISO y seleccionar la posición de grapado.

<Libre> : La grapadora integrada funciona según esté especificado en el panel de control de su impresora RISO.

Desactivado : No se ha utilizado la grapadora.

Activado-Al ángulo anterior : Una sola grapa vertical en la esquina superior derecha de la parte del papel que se introduce al final y en la dirección en la que éste se carga.

Activado-Dos puntos en el centro : Doble grapa vertical en las esquinas de la parte del papel que se introduce al final y en la dirección en la que éste se carga.

Activado-Al ángulo posterior : Una sola grapa vertical en la esquina superior izquierda de la parte del papel que se introduce al final y en la dirección en la que éste se carga.

NOTA Consulte la guía del usuario para las funciones y operaciones del clasificador equipado con la grapadora.

③ Separador de trabajos

Puede activar el separador de trabajos en la impresora RISO y seleccionar el tiempo de la inserción de las cintas de separación.

<Libre> : Siga los ajustes actuales de la impresora RISO.

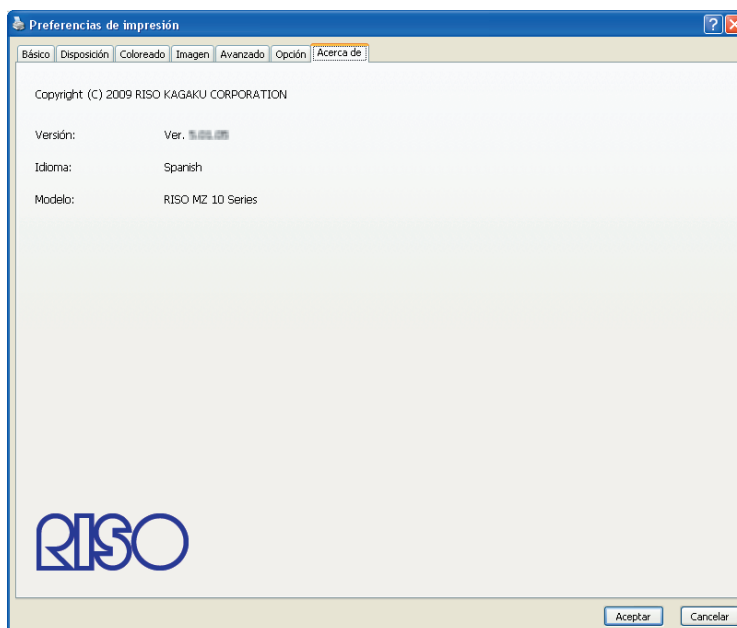
Desactivado : No hay ninguna cinta de separación insertada.

Activad-Entre trabajos : Se insertan cintas de separación por trabajo.

Activad-Entre páginas : Se insertan cintas de separación por página.

NOTA Consulte la guía del usuario del separador de trabajos si desea información sobre sus funciones y operaciones.

Pestaña [Acerca de]



Esta pestaña muestra el número de versión, idioma y modelo de su controlador de impresión.

Antes de ponerse en contacto con el servicio técnico en caso de fallos de funcionamiento, tome nota de estos datos.

■ Creación de un archivo con formato RISORINC

Antes de enviar datos a través de FTP con la RISO Network Card (Tarjeta de red RISO) es necesario crear un archivo de formato RISORINC.

NOTA Un archivo con formato RISORINC sólo puede utilizarse con impresoras RISO. Todos los ajustes hechos en el controlador de la impresora se guardan con el archivo.

¡IMPORTANTE!

El procedimiento para crear archivos RISORINC varía cuando se utilizan los ajustes ③ a ⑩ de la ficha [Disposición] (Pág.59). Consulte “Creación de archivos RISORINC cuando se utilizan los ajustes de la ficha [Disposición]” (Pág.80).

1

Abra el archivo de documentos deseado y especifique el trabajo de impresión en el cuadro de diálogo [Imprimir].

Seleccione [Imprimir] en el menú [Archivo] para abrir el cuadro de diálogo [Imprimir].

2

Confirme que [RISO...] esté seleccionado en el campo [Impresora] en el cuadro de diálogo [Imprimir].

El [RISO...] debe corresponder con el modelo de la impresora RISO a la cual su archivo de documentos va a ser enviado. De lo contrario, los datos de documentos transmitidos pueden no ser impresos correctamente en la impresora RISO deseada.

¡IMPORTANTE!

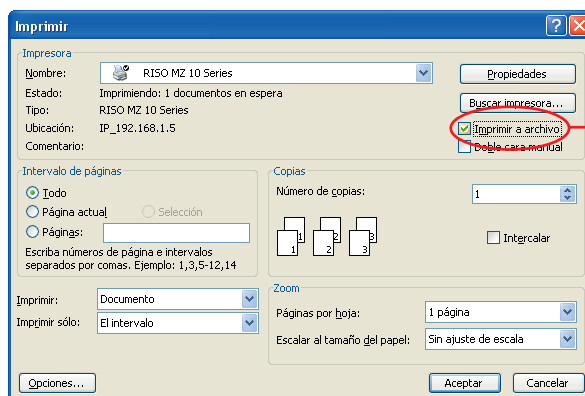
- El archivo tipo RISORINC debe crearse con el RISO Printer Driver correspondiente a su impresora RISO. Si el controlador de impresora no se corresponde con su RISO Printer Driver, es posible que el documento transmitido no se imprima correctamente.
- No se puede utilizar el controlador de impresora a través de la unidad flash USB.

3**Envíe los datos del documento a un archivo.**

Marque la casilla correspondiente, por ej. [Imprimir a un archivo], y haga clic en [Aceptar]. Luego especifique un nombre y una destinación para el archivo de formato RISORINC a ser creado en el cuadro de diálogo visualizado y haga un clic en el botón [Aceptar] o [Guardar].

NOTA Si el cuadro correspondiente, no existe en el cuadro de diálogo [Imprimir], cambie la configuración del controlador de impresora.

Abra el cuadro de diálogo [Propiedades] de la carpeta [Impresoras] y seleccione "FILE (Archivo)" en la lista [Imprimir en el siguiente puerto] en la lengüeta [Detalles] o [Puertos]. Luego abra el cuadro de diálogo [Imprimir] haga un clic en el botón [Aceptar].



Marque la casilla de verificación [Imprimir a un archivo].

Creación de archivos RISORINC cuando se utilizan los ajustes de la ficha [Disposición]

Cuando se utilizan los ajustes ③ a ⑩ de la ficha [Disposición] (Pág.59), los archivos podrán crearse adecuadamente de la forma normal. Cree archivos RISORINC desde un puerto local.

■ Adición de un puerto local para archivos RISORINC

- ① **Abra el cuadro de diálogo Propiedades.**

Consulte los Pasos 1 y 2 de la Pág.45.

- ② **Abra la pestaña [Puerto].**

- ③ **Haga clic en [Agregar puerto].**

- ④ **Seleccione [Puerto local] y haga clic en [Crear].**

- ⑤ **Como se abrirá el cuadro de diálogo [Nombre del puerto], introduzca la unidad en la que se debe almacenar el archivo RISORINC (es decir C:\RISO) y el nombre del archivo (es decir, RISORINC.prn), y haga clic en [Aceptar].**

Si se introduce "C:\RISO\RISORINC.prn" para [Nombre del puerto], el archivo "RISORINC.prn" se guarda en la carpeta "RISO" de la unidad C.

■ Selección de un puerto local para archivos RISORINC

- ① **Abra el cuadro de diálogo Propiedades.**

Consulte los Pasos 1 y 2 de la Pág.45.

- ② **Abra la pestaña [Puerto].**

- ③ **Active la casilla del puerto local para archivos RISORINC añadido bajo [Puerto de impresión] y haga clic en [Aceptar].**

¡IMPORTANTE!

Después de crear el archivo RISORINC con la función [Disposición], restaure el puerto de impresión habitual del mismo modo que se define el puerto local.

NOTA Es conveniente instalar dos RISO Printer Drivers y registrar uno para la impresión y otro para los archivos RISORINC.

■ Impresión de archivos RISORINC

- ① **Abra el cuadro de diálogo [Imprimir].**

Abra los datos originales que desea convertir al formato RISORINC y seleccione [Imprimir] en el menú [Archivo].

- ② **Compruebe las condiciones de impresión.**

Compruebe que el RISO Printer Driver en el que se ha seleccionado el puerto local para archivos RISORINC aparece en la lista [Nombre de la impresora].

- ③ **Impresión a archivo.**

Quite la marca de la casilla [Imprimir a un archivo] y haga clic en [Aceptar]. El archivo se guarda bajo el nombre y la carpeta definidos para el puerto local.

¡IMPORTANTE!

- Quite la marca de la casilla [Imprimir a un archivo]. Los datos se envían automáticamente a un archivo.
- Para imprimir otros datos originales, mueva o cambie el nombre del archivo RISORINC guardado. Si se imprime tal como está, el archivo guardado se sobrescribe.

Vista previa y Edición

Vista previa y Edición es un software de utilidad especial para controlador de impresora de color dual.

El software no podrá utilizarse con el controlador de impresora monocroma.

■ Vista previa y Edición	82
Ventana Vista previa y Edición	82

Vista previa y Edición

Antes de imprimir, podrá ver el resultado de la impresión obtenido de los ajustes para las condiciones de separaciones de colores en la pantalla del monitor de su PC con Vista previa y Edición.

Para acceder a una vista previa y cambiar los colores de impresión con Vista previa y Edición, active la casilla Vista previa y Edición en el RISO Printer Driver y haga clic en Imprimir. (Pág.58)

Vista previa y Edición se inicia automáticamente, y aparece la imagen que se va a imprimir.

Si establece [Impresión Auto] a un ajuste diferente a "Activado", el proceso detendrá la operación para recibir instrucciones.

Ventana Vista previa y Edición

Barra de herramientas Pág.84
Se pueden activar las funciones principales haciendo clic en los botones de aquí.

Caja de herramientas Pág.86
Aquí se puede seleccionar la herramienta deseada haciendo clic en el botón correspondiente.

Barra de menús Pág.83
Cualquier función disponible en Vista previa y Edición se puede activar seleccionándola en los menús desplegables.

Color de impresión Pág.85
Aparece el color de tinta especificado con el controlador de la impresora. Para seleccionar un color, haga clic en el icono de color.

Barra de estado Pág.85
Aquí aparece la información sobre la ventana de edición actual.

Zona de visionado de imagen
Aquí puede ver la imagen de la página a la que se ha aplicado el color.

The screenshot shows a window titled '- Vista previa y Edición' with a menu bar (Archivo, Edición, Herramientas, Ver, Acerca de) and a toolbar. The main area displays a preview of a page with a red flower and the text 'More Colorful' and 'Let's use colors'. A right-hand panel shows color selection options, including a 'Color estándar' section with two color icons. The status bar at the bottom indicates '0,0 mm' and '1:16'.

- NOTA**
- Para salir de Vista previa y Edición, seleccione [Archivo] y, a continuación, [Salir] en la barra de menús, o haga clic en [x] en la esquina superior derecha.
 - Para guardar una vez el archivo editado y seguir con la operación, puede iniciar "Vista previa y Edición" por separado.
En Windows, seleccione [Inicio]-[Todos los programas]-[RISO]-[MZ10_MZ8 Serie]-[Vista previa y Edición], por este orden.
En Windows 8/Windows 8.1, abra la pantalla "Aplicaciones" y haga clic en [Vista previa y Edición] en el grupo [RISO MZ10_MZ8 Series].

Barra de menús

Cualquier función disponible en Vista previa y Edición se puede activar seleccionándola en los menús desplegables.



Archivo

Abrir

☞ Pág.84

Guardar

☞ Pág.84

Guardar como

Guarda el archivo de trabajo recientemente editado como un nuevo archivo de documento a color, conservando el archivo de trabajo original.

Imprimir

☞ Pág.84

Archivo reciente

Aparecen los archivos recientemente utilizados.

Salir

Permite salir del programa Vista previa y Edición.

Edición

Deshacer

☞ Pág.84

Rehacer

☞ Pág.84

Herramientas

Llenado de objeto

☞ Pág.86

Llenado de rectángulo

☞ Pág.86

Llenado a mano alzada

☞ Pág.86

Zoom

☞ Pág.86

Ver

Barra de herramientas

☞ Pág.84

Barra de estado

☞ Pág.85

Caja de herramientas

☞ Pág.86

Color de impresión

☞ Pág.85

Zoom

☞ Pág.86

Acerca de

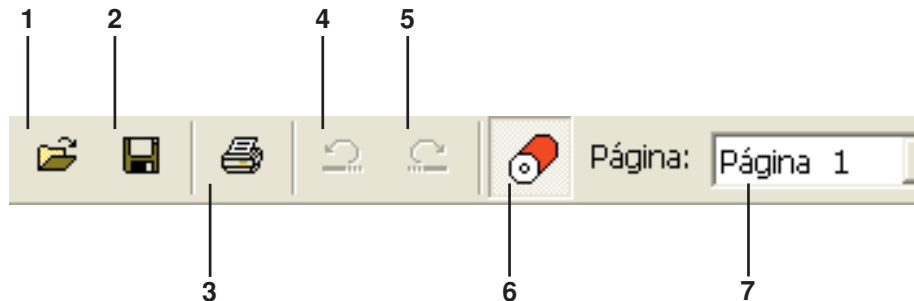
Acerca de...

Indica la versión del programa Vista previa y Edición.

Barra de herramientas

Las principales funciones se pueden activar al instante haciendo clic en los botones de herramientas de esta barra.

Las siguientes funciones están asignadas a los botones de herramientas correspondientes.



1. Abrir



Abre el cuadro de diálogo [Abrir], en el que se puede seleccionar un archivo de documento a color para imprimir o modificar (*.rcs).

2. Guardar



Sobrescribe el archivo de trabajo original con el actual para guardar los cambios. Si desea conservar el archivo de trabajo original, seleccione [Guardar como] en el menú [Archivo] y guarde el archivo de trabajo recientemente editado como un archivo de documento a color.

3. Imprimir



Abre el cuadro de diálogo [Imprimir], en el que puede especificar el trabajo de impresión del archivo de documento a color creado en Vista previa y Edición. (Pág.87)

4. Deshacer



Cancela la operación que se acaba de realizar para recuperar la condición anterior. Las operaciones de [Llenado de objeto] sólo se pueden deshacer 10 veces.

5. Rehacer



Vuelve a realizar la operación cancelada con la función "Deshacer".

6. Color de impresión



Abre/cierra el cuadro de diálogo [Color de impresión], desde el que se puede seleccionar el color de tinta que se desea aplicar a las imágenes de la página que aparece en pantalla.

Para seleccionar el color de tinta que se desea aplicar a las imágenes, haga clic sobre él en el cuadro de diálogo [Color de impresión].

NOTA Los colores de tinta que aparecen en pantalla son sólo los colores definidos con el controlador de la impresora.

7. Paleta de papeles



Cambie el papel que aparece en pantalla.

Haga clic en [▼] para seleccionar una página.

Barra de estado

Aquí aparece la siguiente información:

- las operaciones en curso



1. Ubicación del puntero del ratón

Aquí aparece la ubicación actual del puntero del ratón. (0.0mm) indica la esquina superior izquierda de la página.

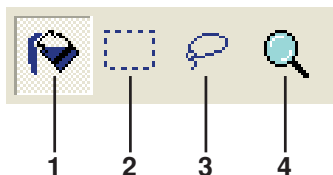
2. Porcentaje de ampliación

Aquí aparece el tamaño de la vista de página en la zona de visualización de imagen.

Caja de herramientas

Aquí se puede seleccionar la herramienta deseada haciendo clic en el botón correspondiente.

Las siguientes funciones están asignadas a los botones de herramientas correspondientes.



1. Llenado de objeto



Selecciona el icono [Llenado de objeto], que cuando se coloca en la página aparece en pantalla en lugar del puntero del ratón.

Con esta herramienta puede rellenar un objeto con un color seleccionado en la paleta de colores de tinta.

Para aplicar un color seleccionado a un objeto específico, coloque el icono dentro del objeto y haga clic. El objeto seleccionado se pintará con el color de tinta utilizado.

2. Llenado de rectángulo



Selecciona el icono [Llenado de rectángulo], que cuando se coloca en la página aparece en pantalla en lugar del puntero del ratón.

Puede pintar todas las imágenes situadas dentro del rectángulo haciendo clic y arrastrando este icono con un color seleccionado en la paleta de colores de tinta.

Para aplicar un color seleccionado a las imágenes, sitúe el puntero del ratón dentro del rectángulo y haga clic. Una vez situado dentro del rectángulo, el puntero del ratón se transformará en el icono de [Llenado de objeto].

3. Llenado a mano alzada



Selecciona el icono [Llenado a mano alzada], que cuando se coloca en la página aparece en pantalla en lugar del puntero del ratón.

Puede pintar todas las imágenes situadas dentro del área cerrada dibujada a mano alzada haciendo clic y arrastrando este icono con un color seleccionado en los [Color de impresión].

Para aplicar un color seleccionado a las imágenes, sitúe el puntero del ratón dentro de la zona cerrada y haga clic. Una vez situado dentro del área cerrada, el puntero del ratón se transformará en el icono de [Llenado de objeto].

4. Zoom



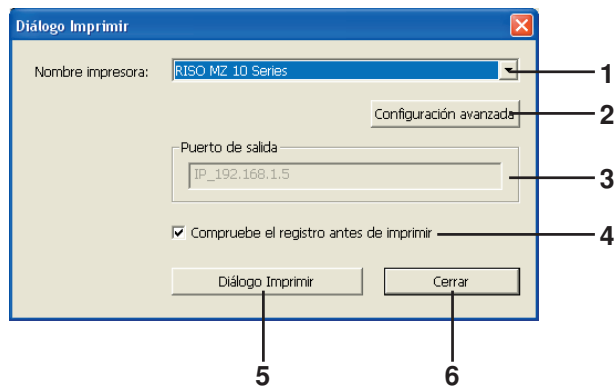
Selecciona el icono de [Zoom], que cuando se coloca en la página aparece en pantalla en lugar del puntero del ratón.

Puede ampliar o alejar la imagen de la página haciendo clic con este icono sobre la página. Para ampliarla, haga clic con el botón secundario del ratón. Para alejarla, haga clic con el botón secundario mientras pulsa la tecla [Ctrl]. La imagen de la página se puede ampliar o alejar a cualquiera de las siguientes seis escalas: 1:1, 1:2, 1:4, 1:8, 1:16 y 1:32.

También puede seleccionar una escala de [Zoom] en el menú [Ver] de la barra de menús.

Cuadro de diálogo imprimir

El cuadro de diálogo [Imprimir] al hacer clic en el icono [Imprimir] de la barra de herramientas o seleccionar [Archivo]-[Imprimir] en la barra de menús.



1. Nombre impresora

Si se ha definido el inicio de Vista previa y Edición en el controlador de la impresora, aparece el nombre de la impresora del controlador de la impresora. Cuando se inicia Vista previa y Edición desde el menú Inicio, aparece el nombre de la impresora instalada. Seleccione el nombre de la impresora utilizada para crear el archivo de documento a color editado (*.rcs).

2. Configuración avanzada

Se abre el cuadro de diálogo [Configuración avanzada]. (Pág.88)
Haga clic aquí para cambiar los ajustes del controlador de la impresora.

3. Puerto de salida

El puerto de la impresora cuyo nombre aparece.

4. Compruebe el registro antes de imprimir

Antes de imprimir aparece el cuadro de diálogo Separación de color. (Pág.88)

5. Diálogo Imprimir

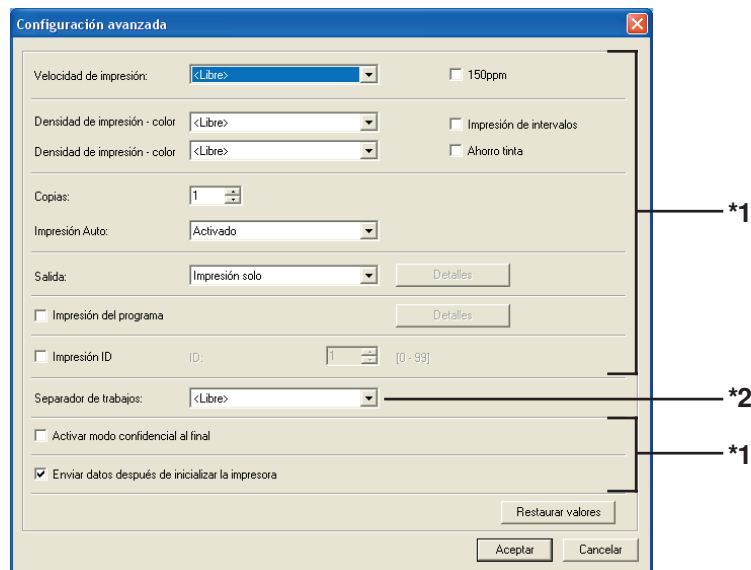
Haga clic aquí para empezar a imprimir.

6. Cerrar

Cierra el cuadro de diálogo Imprimir.

Cuadro de diálogo Configuración avanzada

Se pueden modificar los siguientes ajustes realizados con el controlador de la impresora.



*1 Consulte la pestaña [Avanzado] del controlador de la impresora. (Pág.71)

*2 Consulte la pestaña [Opción] del controlador de la impresora. (Pág.75)

Cuadro de diálogo Separación de color

Aparece la posición definida de los tambores que se van a usar para imprimir. Haga clic en [Aceptar] para iniciar la impresión.



Desinstale el controlador de la impresora

Aquí se describe el método para desinstalar el controlador de impresora mediante el desinstalador.

Para Windows Vista/Windows 7/Windows 8/Windows 8.1
En caso de desinstalar mediante el desinstalador, el paquete del controlador no se puede eliminar. Si hace falta eliminar el paquete del controlador, en casos como la reinstalación del controlador de la impresora desinstale manualmente el controlador de la impresora.

- **Desinstale el controlador de la impresora 90**

■ Desinstale el controlador de la impresora

Aquí se describe el procedimiento para desinstalar el controlador de la impresora.

(Para obtener más detalles sobre la desinstalación manual, consulte la [pág.93](#).)

¡IMPORTANTE!

Para desinstalar el controlador de la impresora es necesario iniciar sesión en Windows con la cuenta con la autoridad para cambiar la configuración del sistema (administrador, etc.).

1

Inicie el desinstalador.

Para Windows XP/Windows Vista/Windows 7:

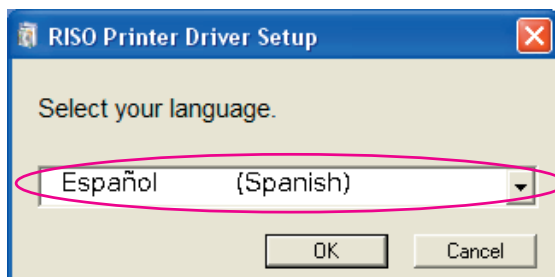
Haga clic en [Inicio]-[Todos los programas]-[RISO]-[(Modelo de su impresora, Serie XX)]-[Uninstaller], en este orden.

Para Windows 8/Para Windows 8.1:

Abra la pantalla "Aplicaciones" y haga clic en [Uninstaller] en el grupo (Modelo de su impresora, Serie XX).

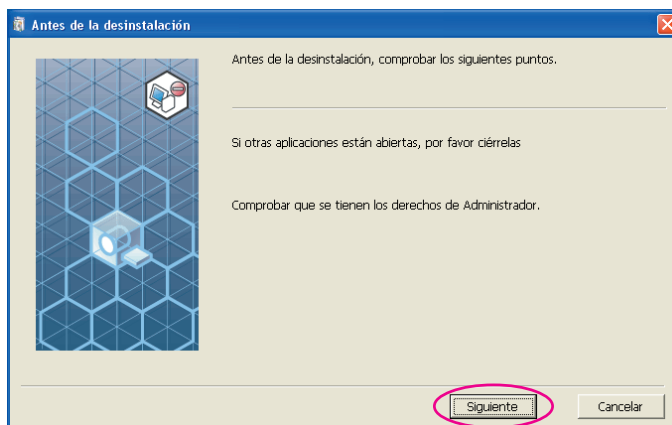
2

Seleccione su idioma en la lista desplegable y a continuación haga clic en [OK].



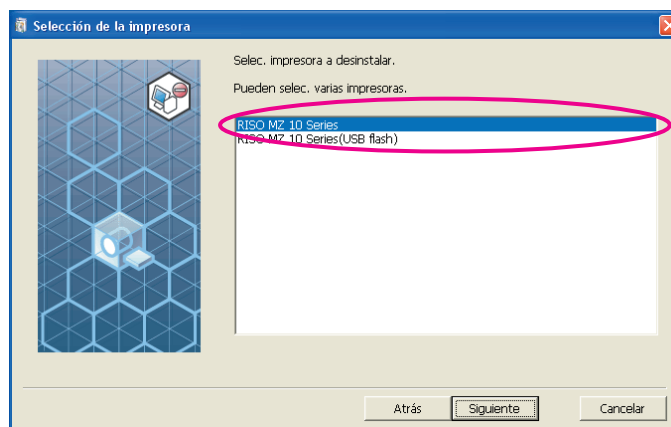
3

Haga clic en [Siguiente].

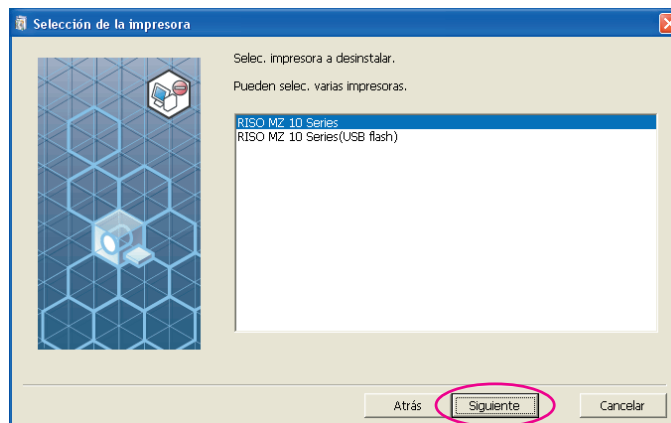


4

Seleccione la impresora para la que hace falta desinstalar el controlador de la impresora.

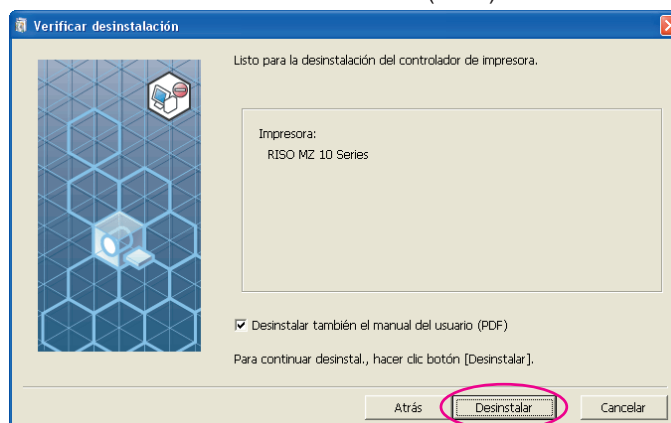
**5**

Haga clic en [Siguiente].

**6**

Haga clic en [Desinstalar].

Si activa la casilla [Desinstalar también el manual del usuario (PDF)], también se desinstalará la Guía de usuario (PDF).

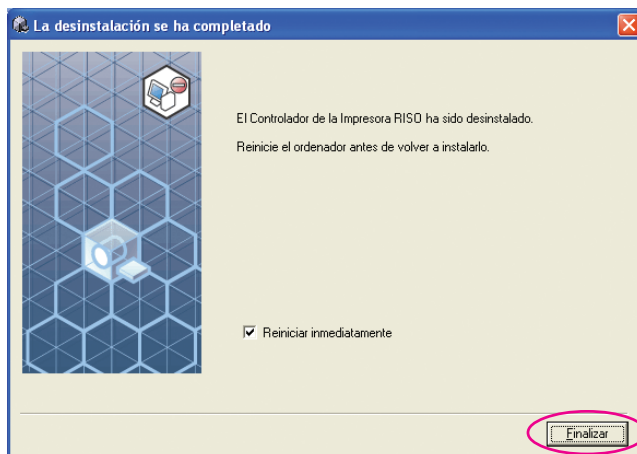


7

Haga clic en [Finalizar].

Asegúrese de reiniciar el ordenador después de desinstalar el controlador de impresora.

Si marca la casilla [Reiniciar inmediatamente], el ordenador se reiniciará al hacer clic en [Finalizar].



Instalación/desinstalación manual el controlador de la impresora

Aquí se describe el método para instalar/desinstalar el controlador de impresora sin usar el instalador/desinstalador.

Para Windows XP	94
■ Instalación manual	94
En caso de conexión mediante cable USB	94
En el caso de impresión por conexión de red / unidad flash USB	95
■ Desinstalación manual.....	96
Para Windows Vista	97
■ Instalación manual	97
En caso de conexión mediante cable USB	97
En el caso de impresión por conexión de red / unidad flash USB	99
■ Desinstalación manual.....	100
Para Windows 7	101
■ Instalación manual	101
En caso de conexión mediante cable USB	101
En el caso de impresión por conexión de red / unidad flash USB	102
■ Desinstalación manual.....	104
Para Windows 8/Windows 8.1	105
■ Instalación manual	105
En caso de conexión mediante cable USB	105
En el caso de impresión por conexión de red / unidad flash USB	106
■ Desinstalación manual.....	108

■ Instalación manual

¡IMPORTANTE!

- Para instalar el controlador de la impresora es necesario iniciar sesión en Windows con la cuenta con la autoridad para cambiar la configuración del sistema (administrador, etc.).
- El controlador de impresora no es compatible con sistemas operativos de servidor ni con la función Compartir impresoras.

En caso de conexión mediante cable USB

1

Encienda la impresora y conecte el cable USB a la impresora.

2

Inicie su ordenador e inserte el CD-ROM [RISO Printer Driver] en su ordenador.

3

Conecte el cable USB al ordenador.

4

Para instalar el controlador de impresora, siga las instrucciones de la ventana [Asistente para hardware nuevo encontrado].

- ① Seleccione [Instalar desde una lista o ubicación específica] y [No buscar. Seleccionaré el controlador para instalar.] y haga clic en [Siguiente].
- ② Haga clic en [Utilizar disco] y seleccione el archivo .inf de la unidad para instalar.
(CD-ROM): [Windows 32-bit]-[Driver]-[WinXP]-[Spanish]-RISODRV.INF
- ③ Seleccione la impresora en uso y haga clic en [Siguiente].
- ④ Complete la ventana del asistente.

5

Reinicie el ordenador.

6

Abra [Panel de control]-[Impresoras y faxes] por este orden, y abra las propiedades de la impresora en la que haya instalado el controlador de impresora.

7

Haga clic en [Procesador de impresión] de la pestaña [Detalles].

8

Seleccione el procesador de impresión siguiente de la lista y haga clic en él.

Para serie MZ10, MZ8 : R35X8WP
Para serie RZ10 : R35X8ZP
Para serie EZ5x1/EZ3x1/EZ2x1 : R35X8GP

9

Seleccione [NT EMF 1.008] de la lista de tipos de datos existente, y haga clic en [Aceptar].

10

Imprima la página de prueba.

En el caso de impresión por conexión de red / unidad flash USB

1

Abra [Panel de control]-[Impresoras y faxes] por este orden, y seleccione [Agregar impresora] para iniciar.

2

Seleccione [Impresora local] y haga clic en [Siguiente].

3

Cree el puerto.

En el caso de la conexión de red:

Cree un puerto TCP/IP o LPR.

En el caso de la impresión por unidad flash USB:

Cree el puerto local(C:\RISO\RISORINC.prn, etc.).

4

Haga clic en [Utilizar disco] y seleccione el archivo .inf de la unidad para instalar.

En el caso de la conexión de red:

(CD-ROM): [Windows 32-bit]-[Driver] -[WinXP]-[Spanish]-RISODRV.INF

En el caso de la impresión por unidad flash USB:

(CD-ROM): [Windows 32-bit]-[Driver]-[WinXP]-[Spanish]-[USB Flash]-RISODRV.INF

5

Seleccione la impresora en uso y haga clic en [Siguiente].

6

En el caso de una conexión de red, imprima la página de prueba.

7

Reinicie el ordenador.

■ Desinstalación manual

- 1** Abra [Panel de control]-[Impresoras y faxes] por este orden, y borre la impresora que desee desinstalar.
- 2** Desde el menú de la carpeta [Impresoras y faxes], abra [Archivo] y después [Propiedades del servidor].
- 3** En la pestaña [Controlador], seleccione el controlador de impresora que desea desinstalar y haga clic en [Eliminar].

Para Windows Vista

■ Instalación manual

¡IMPORTANTE!

- Para instalar el controlador de la impresora es necesario iniciar sesión en Windows con la cuenta con la autoridad para cambiar la configuración del sistema (administrador, etc.)
- No es compatible con la función compartir impresora.

En caso de conexión mediante cable USB

- 1** Encienda la impresora y conecte el cable USB a la impresora.
- 2** Encienda el ordenador.
- 3** Conecte el cable USB al ordenador.
- 4** En la ventana [Nuevo hardware encontrado], seleccione [Localizar e instalar el software del controlador] y, a continuación, [No buscar en línea].
- 5** Seleccione [No tengo el disco. Mostrarme otras opciones.] y, a continuación, [Buscar el software del controlador en mi ordenador].
- 6** Inserte el CD-ROM [RISO Printer Driver] en su ordenador.
- 7** En la ventana [Examinar] seleccione el archivo .inf del controlador para instalar.
Para Windows Vista (32 bits): (CD-ROM):[Windows 32-bit]-[Driver]-[WinVista_8]-[Spanish]-RISODRV.INF
Para Windows Vista (64 bits): (CD-ROM):[Windows 64-bit]-[Driver]-[WinVista_8]-[Spanish]-RISODRV.INF
- 8** Seleccione la impresora en uso y haga clic en [Siguiente].
- 9** Reinicie el ordenador.
- 10** Abra [Panel de control]-[Hardware y sonido]-[Impresoras] por este orden, y abra las propiedades de la impresora en la que haya instalado el controlador de impresora.

11

Haga clic en [Procesador de impresión] de la pestaña [Detalles].

12

Seleccione el procesador de impresión siguiente de la lista y haga clic en él.

En el caso de Windows Vista (32 bits):

Para serie MZ10, MZ8 R35V8WP

Para serie RZ10 R35V8ZP

Para serie EZ5x1/EZ3x1/EZ2x1 ... R35V8GP

En el caso de Windows Vista (64 bits):

Para serie MZ10, MZ8 R35V6WP

Para serie RZ10 R35V6ZP

Para serie EZ5x1/EZ3x1/EZ2x1 ... R35V6GP

13

Seleccione [NT EMF 1.008] de la lista de tipos de datos existente, y haga clic en [Aceptar].

14

Imprima la página de prueba.

En el caso de impresión por conexión de red / unidad flash USB

- 1** Abra [Panel de control]-[Hardware y sonido]-[Impresoras] por este orden, y seleccione [Agregar impresora] para iniciar.
- 2** Haga clic en [Agregar impresora local] del cuadro de diálogo [Agregar impresora].
- 3** Cree el puerto.

En el caso de la conexión de red:
Cree un puerto TCP/IP o LPR.

En el caso de la impresión por unidad flash USB:
Cree el puerto local(C:\RISO\RISORINC.prn, etc.).

¡IMPORTANTE!
No se puede crear el puerto local en la ruta de la unidad de inicio.
Cree una carpeta y, a continuación, cree el puerto local en la carpeta.
- 4** Haga clic en [Utilizar disco] y seleccione el archivo .inf de la unidad para instalar.

En el caso de la conexión de red:
Para Windows Vista (32 bits): (CD-ROM):[Windows 32-bit]-[Driver]-[WinVista_8]-[Spanish]-RISODRV.INF
Para Windows Vista (64 bits): (CD-ROM):[Windows 64-bit]-[Driver]-[WinVista_8]-[Spanish]-RISODRV.INF

En el caso de la impresión por unidad flash USB:
Para Windows Vista (32 bits): (CD-ROM):[Windows 32-bit]-[Driver]-[WinVista_8]-[Spanish]-[USB Flash]-RISODRV.INF
Para Windows Vista (64 bits): (CD-ROM):[Windows 64-bit]-[Driver]-[WinVista_8]-[Spanish]-[USB Flash]-RISODRV.INF
- 5** Seleccione la impresora en uso y haga clic en [Siguiente].
- 6** En el caso de una conexión de red, imprima la página de prueba.
- 7** Reinicie el ordenador.

■ Desinstalación manual

- 1** Abra [Panel de control]-[Hardware y sonido]-[Impresoras] por este orden, y borre la impresora que desee desinstalar.
- 2** Desde el menú visualizado al hacer clic con el botón secundario del ratón en el margen de la carpeta [Impresoras], seleccione [Ejecutar como administrador] y después [Propiedades del servidor].
- 3** En la pestaña [Controlador], seleccione el controlador de impresora que desea desinstalar y haga clic en [Eliminar].
- 4** Cuando se abra el cuadro de diálogo [Eliminar controlador y paquete de controlador], seleccione [Eliminar controlador y paquete de controlador] para eliminar el controlador y el paquete del controlador.

Para Windows 7

■ Instalación manual

¡IMPORTANTE!

- Para instalar el controlador de la impresora es necesario iniciar sesión en Windows con la cuenta con la autoridad para cambiar la configuración del sistema (administrador, etc.)
- No es compatible con la función compartir impresora.

En caso de conexión mediante cable USB

- 1** Encienda la impresora y conecte el cable USB a la impresora.
- 2** Encienda el ordenador.
- 3** Conecte el cable USB al ordenador.
¡IMPORTANTE!
No siga con los siguientes pasos hasta que aparezca el mensaje [No se pudo instalar el software de controlador de dispositivo] en la bandeja de tareas.
- 4** Active el [Administrador de dispositivos].
Haga clic en el icono [Inicio] - [Panel de control]-[Hardware y sonido]-[Administrador de dispositivos].
- 5** Haga clic con el botón secundario del ratón en [Otros dispositivos]-[(Nombre de la impresora)] y luego haga clic en [Actualizar software de controlador] en el menú que aparece.
- 6** Haga clic en [Buscar software de controlador en el equipo].
- 7** Inserte el CD-ROM [RISO Printer Driver] en su ordenador.
- 8** Haga clic en [Examinar], seleccione la carpeta que se muestra y haga clic en [Aceptar].
Para Windows 7 (32 bits): (CD-ROM): [Windows 32-bit]-[Driver]-[WinVista_8]-[Spanish]
Para Windows 7 (64 bits): (CD-ROM): [Windows 64-bit]-[Driver]-[WinVista_8]-[Spanish]
- 9** Seleccione [(Nombre de la impresora)] de la lista y haga clic en [Siguiente].
- 10** Haga clic en [Cerrar] y reinicie su ordenador.

- 11** Abra el [Panel de control]-[Hardware y sonido]-[Dispositivos e impresoras] por este orden, haga clic con el botón secundario del ratón en la impresora instalada y haga clic en [Propiedades de impresora] en el menú que aparece.
- 12** Haga clic en [Procesador de impresión] de la pestaña [Opciones avanzadas].
- 13** Seleccione el procesador de impresión siguiente de la lista y haga clic en él.
En el caso de Windows 7 (32 bits):
Para serie MZ10, MZ8 R35V8WP
Para serie RZ10 R35V8ZP
Para serie EZ5x1/EZ3x1/EZ2x1 ... R35V8GP
En el caso de Windows 7 (64 bits):
Para serie MZ10, MZ8 R35V6WP
Para serie RZ10 R35V6ZP
Para serie EZ5x1/EZ3x1/EZ2x1 ... R35V6GP
- 14** Seleccione [NT EMF 1.008] de la lista de tipos de datos existente, y haga clic en [Aceptar].
- 15** Imprima una página de prueba desde la pestaña [General].
- 16** Haga clic en [Aceptar] para cerrar la ventana.

En el caso de impresión por conexión de red / unidad flash USB

- 1** Abra [Panel de control]-[Hardware y sonido]-[Dispositivos e impresoras] por este orden, y seleccione [Agregar impresora] para iniciar.
 - 2** Haga clic en [Agregar impresora local] del cuadro de diálogo [Agregar impresora].
 - 3** Cree el puerto.
En el caso de la conexión de red:
Cree un puerto TCP/IP o LPR.
En el caso de la impresión por unidad flash USB:
Cree el puerto local(C:\RISO\RISORINC.prn, etc.).
- ¡IMPORTANTE!**
No se puede crear el puerto local en la ruta de la unidad de inicio. Cree una carpeta y, a continuación, cree el puerto local en la carpeta.

- 4** Inserte el CD-ROM [RISO Printer Driver] en su ordenador.
- 5** Haga clic en [Usar disco].
- 6** En la ventana [Examinar], seleccione el siguiente archivo inf y haga clic en [Aceptar].
En caso de la conexión de red:
Para Windows 7 (32 bits): (CD-ROM):[Windows 32-bit]-[Driver]-[WinVista_8]-[Spanish]-RISODRV.INF
Para Windows 7 (64 bits): (CD-ROM):[Windows 64-bit]-[Driver]-[WinVista_8]-[Spanish]-RISODRV.INF
En caso de la impresión por unidad flash USB:
Para Windows 7 (32 bits): (CD-ROM):[Windows 32-bit]-[Driver]-[WinVista_8]-[Spanish]-[USB Flash]-RISODRV.INF
Para Windows 7 (64 bits): (CD-ROM):[Windows 64-bit]-[Driver]-[WinVista_8]-[Spanish]-[USB Flash]-RISODRV.INF
- 7** Seleccione [(Nombre de la impresora)] de la lista y haga clic en [Siguiente].
- 8** Introduzca el [Nombre de la impresora] y haga clic en [Siguiente].
- 9** En el caso de una conexión de red, imprima la página de prueba.
- 10** Haga clic en [Finalizar] para cerrar la ventana.
- 11** Reinicie el ordenador.

■ Desinstalación manual

- 1** Abra [Panel de control]-[Hardware y sonido]-[Dispositivos e impresoras] por este orden, y borre la impresora que desee desinstalar de la carpeta de impresoras.
- 2** Haga clic en la impresora existente y en [Propiedades del servidor de impresión] de la parte superior de la ventana.
- 3** En la pestaña [Controladores], seleccione el controlador de impresora que desea desinstalar y haga clic en [Quitar].
- 4** Cuando se abra el cuadro de diálogo [Quitar el controlador y el paquete], seleccione [Quitar el controlador y el paquete de controladores] para eliminar el controlador y el paquete del controlador.

Para Windows 8/Windows 8.1

■ Instalación manual

¡IMPORTANTE!

- Para instalar el controlador de la impresora es necesario iniciar sesión en Windows con la cuenta con la autoridad para cambiar la configuración del sistema (administrador, etc.)
- No es compatible con la función compartir impresora.

En caso de conexión mediante cable USB

- 1** Encienda la impresora y conecte el cable USB a la impresora.
- 2** Encienda el ordenador.
- 3** Conecte el cable USB al ordenador.
- 4** Active el [Administrador de dispositivos].
Abra la pantalla “Aplicaciones” y haga clic en [Panel de control]-[Hardware y sonido]-[Administrador de dispositivos].
- 5** Haga clic con el botón secundario del ratón en [Otros dispositivos]-[(Nombre de la impresora)] y luego haga clic en [Actualizar software de controlador] en el menú que aparece.
NOTA Si no se visualiza el nombre de su impresora, haga clic en [Acción] - [Buscar cambios de hardware].
- 6** Haga clic en [Buscar software de controlador en el equipo].
- 7** Inserte el CD-ROM [RISO Printer Driver] en su ordenador.
- 8** Haga clic en [Examinar], seleccione la carpeta que se muestra y haga clic en [Aceptar].
Para Windows 8 (32 bits)/Windows 8.1 (32 bits):
(CD-ROM): [Windows 32-bit]-[Driver]-[WinVista_8]-[Spanish]
Para Windows 8 (64 bits)/Windows 8.1 (64 bits):
(CD-ROM): [Windows 64-bit]-[Driver]-[WinVista_8]-[Spanish]
- 9** Seleccione [(Nombre de la impresora)] de la lista y haga clic en [Siguiente].
- 10** Haga clic en [Cerrar] y reinicie su ordenador.

- 11** Abra el [Panel de control]-[Hardware y sonido]-[Dispositivos e impresoras] por este orden, haga clic con el botón secundario del ratón en la impresora instalada y haga clic en [Propiedades de impresora] en el menú que aparece.
- 12** Haga clic en [Procesador de impresión] de la pestaña [Opciones avanzadas].
- 13** Seleccione el procesador de impresión siguiente de la lista y haga clic en él.
En el caso de Windows 8 (32 bits)/Windows 8.1 (32 bits):
Para serie MZ10, MZ8 R35V8WP
Para serie RZ10 R35V8ZP
Para serie EZ5x1/EZ3x1/EZ2x1 ... R35V8GP
En el caso de Windows 8 (64 bits)/Windows 8.1 (64 bits):
Para serie MZ10, MZ8 R35V6WP
Para serie RZ10 R35V6ZP
Para serie EZ5x1/EZ3x1/EZ2x1 ... R35V6GP
- 14** Seleccione [NT EMF 1.008] de la lista de tipos de datos existente, y haga clic en [Aceptar].
- 15** Imprima una página de prueba desde la pestaña [General].
- 16** Haga clic en [Aceptar] para cerrar la ventana.

En el caso de impresión por conexión de red / unidad flash USB

- 1** Abra [Panel de control]-[Hardware y sonido]-[Dispositivos e impresoras] por este orden, y seleccione [Agregar impresora] para iniciar.
- 2** Haga clic en [Agregar impresora local] del cuadro de diálogo [Agregar impresora].
- 3** Cree el puerto.
En el caso de la conexión de red:
Cree un puerto TCP/IP o LPR.
En el caso de la impresión por unidad flash USB:
Cree el puerto local(C:\RISO\RISORINC.prn, etc.).
¡IMPORTANTE!
No se puede crear el puerto local en la ruta de la unidad de inicio.
Cree una carpeta y, a continuación, cree el puerto local en la carpeta.

- 4** Inserte el CD-ROM [RISO Printer Driver] en su ordenador.
- 5** Haga clic en [Usar disco].
- 6** En la ventana [Examinar], seleccione el siguiente archivo inf y haga clic en [Aceptar].
En caso de la conexión de red:
Para Windows 8 (32 bits)/Windows 8.1 (32 bits):
(CD-ROM):[Windows 32-bit]-[Driver]-[WinVista_8]-[Spanish]-RISODRV.INF
Para Windows 8 (64 bits)/Windows 8.1 (64 bits):
(CD-ROM):[Windows 64-bit]-[Driver]-[WinVista_8]-[Spanish]-RISODRV.INF
En caso de la impresión por unidad flash USB:
Para Windows 8 (32 bits)/Windows 8.1 (32 bits):
(CD-ROM):[Windows 32-bit]-[Driver]-[WinVista_8]-[Spanish]-[USB Flash]-RISODRV.INF
Para Windows 8 (64 bits)/Windows 8.1 (64 bits):
(CD-ROM):[Windows 64-bit]-[Driver]-[WinVista_8]-[Spanish]-[USB Flash]-RISODRV.INF
- 7** Seleccione [(Nombre de la impresora)] de la lista y haga clic en [Siguiente].
- 8** Introduzca el [Nombre de la impresora] y haga clic en [Siguiente].
- 9** En el caso de una conexión de red, imprima la página de prueba.
- 10** Haga clic en [Finalizar] para cerrar la ventana.
- 11** Reinicie el ordenador.

■ Desinstalación manual

- 1** Abra [Panel de control]-[Hardware y sonido]-[Dispositivos e impresoras] por este orden, y borre la impresora que desee desinstalar de la carpeta de impresoras.
- 2** Haga clic en la impresora existente y en [Propiedades del servidor de impresión] de la parte superior de la ventana.
- 3** En la pestaña [Controladores], seleccione el controlador de impresora que desea desinstalar y haga clic en [Quitar].
- 4** Cuando se abra el cuadro de diálogo [Quitar el controlador y el paquete], seleccione [Quitar el controlador y el paquete de controladores] para eliminar el controlador y el paquete del controlador.



Apéndices

Detección y Resolución de Problemas	110
Mensaje de error en la pantalla del PC	110
Problemas operativos	111

DetECCIÓN Y RESOLUCIÓN DE PROBLEMAS

Mensaje de error en la pantalla del PC

Si alguno de los mensajes de error que siguen aparecen en la pantalla del monitor de su PC, habrá que tomar las medidas pertinentes como se expone.

Mensaje	Descripción y Acción
La impresora no está lista para imprimir. (El dispositivo no está preparado.)	<ul style="list-style-type: none"><input type="checkbox"/> Este mensaje aparece siempre que su impresora RISO necesite papel o no está conectada debidamente al ordenador personal.Acción > Recargue el papel o compruebe su impresora RISO y el cable de impresora para verificar que las conexiones son correctas y, seguidamente, reinicie la impresión.<input type="checkbox"/> Este mensaje también aparece cuando se llena la memoria de su impresora RISO durante la transmisión de datos debido a que el tamaño de los datos del correspondiente documento es demasiado grande.Acción > Reduzca el tamaño de los datos del correspondiente documento o aumente el valor del ajuste de [Fuera de tiempo] en su sistema de ordenador y vuelva a empezar la impresión.
Imposible imprimir por haber un error en los ajustes actuales de impresora.	<ul style="list-style-type: none"><input type="checkbox"/> Este mensaje aparece si no coinciden los ajustes de impresora (tamaño del papel, orientación de impresión, etc.), establecidos en el software de aplicación, con los establecidos en el controlador de impresora.Acción > Cambiar los ajustes de impresora en el software para que coincidan con los del controlador de impresora o viceversa.

Problemas operativos

Verifique la configuración de su sistema como se indica abajo si encontrará los siguientes problemas operativos. Póngase en contacto con su representante de servicio para que le ayude si no puede resolver el problema usted mismo.

No imprime _____

Problema	Causa / Condición y Acción
Su impresora RISO no recibe datos desde su ordenador aún después de haberse terminado el trabajo de impresión en el software de aplicación.	<ul style="list-style-type: none"><li data-bbox="691 658 1450 689"><input type="checkbox"/> Su ordenador no está bien conectado a su impresora RISO.<li data-bbox="691 712 1450 779">Acción Conecte el cable de impresora (o cable de red) al ordenador y a su impresora RISO firmemente.<li data-bbox="691 801 1450 869"><input type="checkbox"/> No se ha seleccionado el controlador de impresora [RISO...].<li data-bbox="691 891 1450 922">Acción Seleccione el controlador y reimprimir.<li data-bbox="691 945 1450 1057"><input type="checkbox"/> Se visualiza [Imprimiendo] como el estado de la impresora cuando se abre la ventana del monitor de la impresora [RISO...].<li data-bbox="691 1079 1450 1187">Acción Espere hasta que la ventana del monitor de la impresora [RISO...] cambie la visualización del estado de la impresora.

Problema

Su impresora RISO no puede terminar el proceso de datos del documento actual.

Causa / Condición y Acción

- ❑ Se desconectó el cable de impresora (o cable de red) justo después de haberse iniciado un trabajo de impresión en el software de aplicación. (En este caso se visualiza [Imprimiendo] cuando se abre la ventana del monitor de la impresora [RISO...].)

Acción Conecte el cable y cancele el trabajo de impresión actual en la ventana del monitor de la impresora [RISO...]. Apague después el interruptor principal de su impresora RISO y vuelva a encenderlo después de transcurridos aproximadamente 10 segundos.

- ❑ Se visualiza [Pausa] como el estado de la impresora al comprobar el mensaje de estado de su impresora [RISO...].

Acción Haga clic en [Reinicio] en el menú [Documento] en la ventana del monitor de la impresora [RISO...].

- ❑ Los ajustes de impresora (tamaño del papel, orientación de impresión, etc.) establecidos en el software de aplicación no coinciden con los establecidos en el controlador de impresora.

Acción Cambie los ajustes de impresora en el software para que coincidan con los del controlador de impresora o viceversa, y repita el trabajo de impresión desde el software de aplicación.

- ❑ Puede que se haya cancelado el trabajo de impresión en el software de aplicación del ordenador.

Acción Apague y encienda de nuevo el interruptor principal de su impresora RISO. Después de transcurrir aproximadamente 10 segundos, vuélvalo a encender.

La impresora RISO no creará el master si los datos de documento se transmiten desde el ordenador; la impresora RISO no imprimirá después de crear el master.

- ❑ Si establece [Impresión Auto] a un ajuste diferente a "Activado", el proceso detendrá la operación para recibir instrucciones.

Acción Pulse la tecla Iniciar de la impresora RISO. Se iniciará el próximo proceso.

Resultado de impresión inesperado _____

Problema	Causa / Condición y Acción
Los gráficos no pueden imprimirse correctamente.	<ul style="list-style-type: none"><li data-bbox="692 394 1449 461"><input type="checkbox"/> El controlador de impresora [RISO...] actual no se seleccionó como activo cuando se editaron los gráficos.<li data-bbox="692 483 1449 629">Acción > Seleccione el controlador de impresora [RISO...] actual y edite de nuevo los gráficos, puesto que éstos no pueden imprimirse correctamente si se han editado habiendo otro controlador de impresora seleccionado.<li data-bbox="692 651 1449 719"><input type="checkbox"/> El tamaño del papel personalizado especificado era tan grande que se asignaron márgenes inesperados a una página.<li data-bbox="692 741 1449 819">Acción > Seleccione otro tamaño de papel o especifique el tamaño del papel personalizado dentro de la gama válida.
Las imágenes se reducen inesperadamente.	<ul style="list-style-type: none"><li data-bbox="692 875 1449 943"><input type="checkbox"/> Utiliza el controlador de impresora correspondiente a su impresora RISO?<li data-bbox="692 965 1449 1077">Acción > Si el nombre de la impresora RISO es distinto al del nombre de modelo del controlador de impresora, los datos de documento no se imprimirán correctamente.
Hay algunas fuentes tipográficas que no pueden imprimirse correctamente.	<ul style="list-style-type: none"><li data-bbox="692 1133 1449 1200"><input type="checkbox"/> En el software de aplicación tiene seleccionada la opción [Utilizar fuentes de impresora].<li data-bbox="692 1223 1449 1301">Acción > Cancele la opción [Utilizar fuentes de impresora] en el software de aplicación.
La imagen de la página no está centrada o está recortada en un borde.	<ul style="list-style-type: none"><li data-bbox="692 1357 1449 1469"><input type="checkbox"/> El ajuste del tamaño de papel, establecido en el software de aplicación, no coincide con el establecido en el controlador de impresora.<li data-bbox="692 1491 1449 1525">Acción > Haga que los dos ajustes del tamaño de papel sean idénticos.<li data-bbox="692 1547 1449 1659"><input type="checkbox"/> La área de impresión especificada en el software de aplicación sobresale de la área de impresión máxima de su impresora RISO.<li data-bbox="692 1682 1449 1827">Acción > Incrementar los márgenes en el software de aplicación para que contengan a la imagen de la página dentro del marco de la área que puede imprimir su impresora RISO.<li data-bbox="692 1850 1449 1917"><input type="checkbox"/> Hay algún problema relativo al tambor de su impresora RISO.<li data-bbox="692 1939 1449 2007">Acción > Compruebe la impresora RISO, remitiéndose a la guía pertinente del usuario.

Acción inesperada

Problema

Su impresora RISO repite el proceso de creación de master para cada copia de la página idéntica.

Causa / Condición y Acción

- Está seleccionado el cuadro [Intercaladas] en el cuadro de diálogo [Imprimir] del software de aplicación.

Acción > Cancele el actual trabajo de impresión en el ordenador, apague el interruptor principal de su impresora RISO y, seguidamente, vuelva a encenderlo después de aproximadamente 10 segundos. Cancele siempre la opción [Intercaladas] en el cuadro de diálogo [Imprimir] cuando comience un trabajo de impresión.

La impresora RISO no funciona tal como se especifica en la opción [Control de clasificador] del controlador de impresora.

- El trabajo de acabado especificado en la opción [Control de clasificador] no está disponible para la combinación actual de su impresora RISO y un clasificador opcional.

Acción > Remítase a las guías pertinentes del usuario de la impresora y de la clasificadora opcional.

Los datos originales no se pueden enviar a la unidad flash USB.

- Está utilizando el controlador de impresora para unidad flash USB?

Hay dos tipos de controladores de impresora. Para imprimir a una unidad flash USB, instale flash USB a través de controlador de impresora. Los datos no se pueden enviar a una unidad flash USB con un controlador de impresora común. ([Pág.35](#))

- Está utilizando una unidad flash USB formateada para carpetas RISO?

Cree una carpeta exclusiva para archivos RISO en la unidad flash USB. ([Pág.41](#))

No pueden especificarse las configuraciones _____

Problema

No puede introducirse un nombre de un tamaño de papel personalizado en el cuadro de diálogo correspondiente. (Windows)

Causa / Condición y Acción

- El nombre es demasiado largo para el campo en cuestión.

Acción El intervalo válido de la longitud es 30 caracteres.

No puede introducirse un valor determinado en los campos correspondientes para registrar el tamaño de papel personalizado.

- El valor no cae dentro de la gama válida.

Acción Introduzca el valor, que se atenga a las gamas válidas, en los campos pertinentes.

El tamaño de papel personalizado no puede registrarse en el controlador de impresora [RISO...].

- El cuadro de diálogo correspondiente no se cerró correctamente.

Acción Haga clic en [Aceptar] de la pestaña [Entorno] después de cerrar el cuadro de diálogo [Entrada de papel personalizada].
(Pág.46)

No puede seleccionarse en el software de aplicación el tamaño especificado de papel personalizado.

- [Personalizado] no está seleccionada en la opción [Papel] del cuadro de diálogo [Propiedades].

Acción Seleccione [Personalizado] en la opción [Papel].

- En el software de aplicación no puede seleccionarse la opción [Tamaño del papel: personalizado] del cuadro de diálogo [Configurar impresora].

Acción Especifique un tamaño de papel estándar mayor que el personalizado que se ha especificado.

RISO