
RISO Printer Driver

دليل المستخدم

للسلسلة EZ5x1/EZ3x1/EZ2x1



RISO

Ms6011-15AR

هذه الوثيقة مُعدّة للاستخدام من قبل شركة RISO وموزعيها المعتمدين ومشتري الأجهزة الموصوفة فيها. وعلى الرغم من أننا لم نألُ جهداً لضمان دقة المعلومات المتضمّنة في هذه الوثيقة إلا أن RISO وموزعيها المعتمدين وموظفيهم لا يتحمّلون المسؤولية عن أي معلومات غير دقيقة قد تتضمّنها.

جميع المواصفات عرضة للتغيير دون إشعار.

الشاشات المستخدمة في هذا الدليل يجري تطويرها حالياً. لذا فقد تختلف عن الشاشات الفعلية.

يُحظر تماماً إعادة إنتاج أو نسخ هذا الدليل أو أي أجزاء منه دون تصريح. على الرغم من أننا لم نألُ جهداً لضمان خلو محتويات هذا الدليل من الأخطاء إلا أنه يُرجى أن تتصل بنا إذا لاحظت أي أخطاء أو نقاط أخرى ينبغي تنبيه الشركة لها.

Copyright © 2014 RISO KAGAKU CORPORATION

- Windows و Windows Vista هما علامتان تجاريتان لشركة Microsoft Corporation في الولايات المتحدة الأميركية ودول أخرى.
- أسماء المنتجات والشركات المشار إليها في الدليل هي علامات تجارية مسجلة للشركات المعنية.
- الشاشات والمحتويات الظاهرة في هذا الدليل قد تختلف عما في المنتج الفعلي.
- الشاشات والإخطارات الظاهرة في التعليمات قد تختلف تبعاً لنوع الكمبيوتر والبرنامج التطبيقي.

تمهيد

مرحبًا بك في عالم الطباعة السريعة باستعمال الكمبيوتر الذي تقدّمه طابعات RISO من خلال برامج RISO Printer Driver. طابعات RISO المصممة للعمل كطابعات GDI سريعة. تمكّنك من طباعة الوثائق المختلفة التي تقوم بإنشائها باستعمال أنظمة الكمبيوتر المختلفة بسرعة كبيرة بمجرد أن تقوم بتركيب RISO Printer Driver في جهازك الكمبيوتر. طابعة GDI. كما تعرف. تستخدم بيانات الصورة ذات التشكيل النقطي المطوّرة على شاشة عرض كمبيوتر كمصدر لبيانات الطباعة لتمكينك من طباعة الصورة ذاتها بالضبط كما تراها على شاشة عرض كمبيوتر في معظم الحالات. يضاف إلى ذلك أنها لا تحتاج لخطوط طباعة لطباعة الوثائق وبالتالي فهي جَنّبك القيود المفروضة على استخدام الخطوط عندما تنشئ الوثائق على كمبيوتر. ويمكن لطابعات RISO أيضًا أن تعمل كطابعات شبكة (تعمل ضمن شبكة) في بيئات شبكات LAN المحلية المختلفة. باستعمال بطاقة سطح ربط شبكة إضافية متضمّنة فيها.

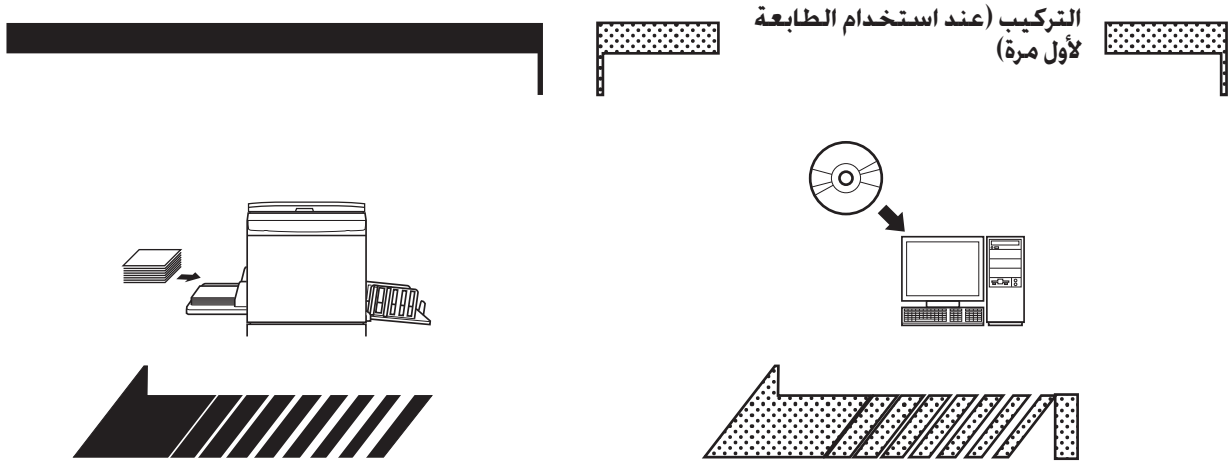
حول علامات التوجيه

علامات الإرشاد التالية تُطلق على الشروحات لتساعد المستخدم على تفادي المتاعب غير المتوقعة والحصول على الأداء الأمثل لهذا المنتج.

- **هام!** يقدّم نصائح مفيدة للتشغيل الخالي من المتاعب.
- **ملاحظة** تقدّم لك توجيهات لاستخدام هذا المنتج بقدر أكبر من الكفاءة.

إجراءات ما قبل الطباعة

قبل أن تستخدم الطابعة لأول مرة، قم بتنفيذ خطوات التركيب أدناه. بعد التركيب، اتبع إجراءات التشغيل الأساسي. ثم يمكنك طباعة بيانات الوثائق.



١. تحضير الطابعة

قم بتحضير الطابعة وحميل ورق الطباعة الملائم للبيانات الأصلية التي تريد طباعتها على الصينية القياسية.

- بخصوص طريقة تحضير الطابعة، اقرأ دليل مستخدم طابعة RISO.

تركيب برنامج تشغيل الطابعة

قم بتركيب RISO Printer Driver على كمبيوترك. [صفحة ٨](#)

- تحتاج لتوصيل كمبيوترك بالطابعة مسبقًا، وذلك تبعًا لطريقة التوصيل.

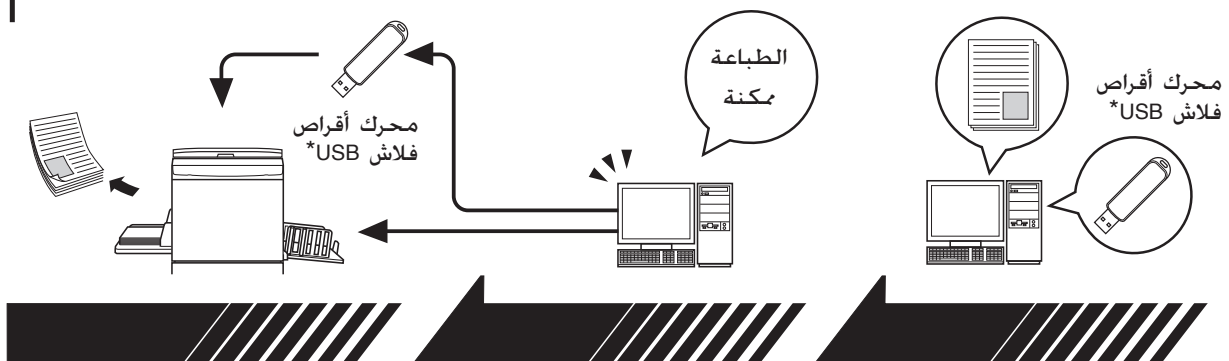
دعم أنظمة التشغيل

برنامج تشغيل الطابعة هذا يدعم أنظمة التشغيل التالية:

Windows® XP (٣٢-بت)/Windows Vista®
(٣٢-بت/١٤-بت) Windows® 7
(٣٢-بت/١٤-بت) Windows® 8
(٣٢-بت/١٤-بت) Windows® 8.1/*
(٣٢-بت/١٤-بت) *

*متوافقة مع تطبيق سطح المكتب فقط

التشغيل الأساسي



٤. استكمال الطباعة

تتلقى الطباعة البيانات وتقوم بعمل نسخة رئيسية وتطبع البيانات.

للطباعة من محرك أقراص فلاش *USB،
قم بتوصيل محرك أقراص فلاش USB
بالطباعة.

٣. الطباعة

افتح مربع حوار الطباعة [طباعة] على
كمبيوترك وانقر على [موافق]. يتم نقل
البيانات إلى الطباعة أو تخزينها في محرك
أقراص فلاش *USB.

٢. التهيئة

افتح ملف البيانات الذي تريد طباعته
باستعمال كمبيوترك و قم باختيار برنامج
تشغيل طابعتك (أو فلاش USB عبر
برنامج تشغيل الطباعة) و قم بعمل
التهيئات للطباعة.

للطباعة من محرك أقراص فلاش *USB،
قم بتوصيل محرك أقراص فلاش USB
بكمبيوترك.

* مع السلسلة EZ3x1/EZ2x1، لا يمكن تنفيذ أمر الطباعة من محركات أقراص فلاش USB.

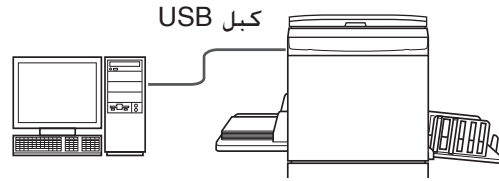
طرق التوصيل وأنواع برامج تشغيل الطابعة

أنواع برامج تشغيل الطابعة هي كما يلي:
برنامج تشغيل الطابعة
فلاش USB عبر برنامج تشغيل الطابعة
قم باختيار برنامج تشغيل الطابعة الذي تريد تركيبه تبعاً للبيئة التي لديك.

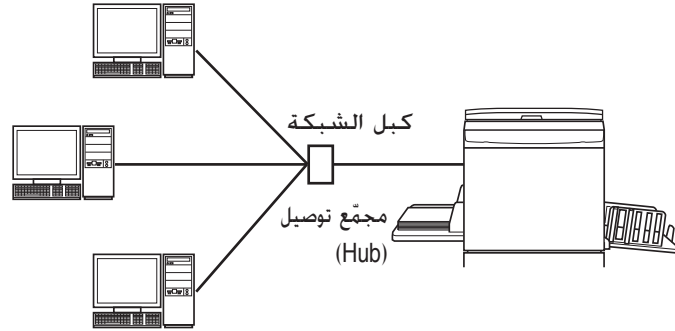
■ بيئات للتوصيل من خلال كبل

في البيئات التالية، ينبغي استعمال برنامج تشغيل الطابعة.

● عند التوصيل عبر كبل USB [صفحة ٩](#)

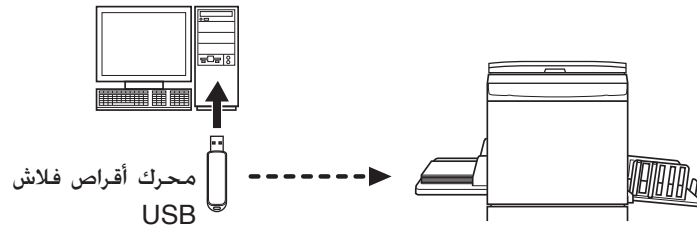


● عند التوصيل عبر شبكة [صفحة ٢٥](#)



■ بيئات لعدم التوصيل من خلال كبل [صفحة ٣٥](#)

احفظ البيانات على محرك أقراص فلاش USB باستعمال فلاش USB عبر برنامج تشغيل الطابعة. قم بتوصيل محرك أقراص فلاش USB بالطابعة لطباعة البيانات.



- **ملاحظة** في البيئات التي تكون فيها طابعتك وجهاز الكمبيوتر موصولين بواسطة كبل، يمكن طباعة البيانات باستعمال محرك أقراص فلاش USB.
- لا يمكن استعمال محرك أقراص فلاش USB للسلسلة EZ3x1/EZ2x1.

جدول المحتويات

٢.....	تهييد
٣.....	إجراءات ما قبل الطباعة.....
٥.....	طرق التوصيل وأنواع برامج تشغيل الطباعة.....
٦.....	جدول المحتويات.....

تركيب برنامج تشغيل الطباعة

٩.....	■ توصيل USB
٩.....	تركيب برنامج تشغيل الطباعة.....
٢٣.....	إنشاء منفذ USB.....
٢٤.....	توصيل جهاز USB.....
٢٥.....	■ التوصيل بالشبكة
٢٥.....	التوصيل بالكمبيوتر.....
٢٦.....	تركيب برنامج تشغيل الطباعة.....
٣٥.....	■ خرج محرك أقراص فلاش USB
٣٥.....	حول محرك أقراص فلاش USB.....
٣٥.....	تركيب فلاش USB عبر برنامج تشغيل الطباعة.....
٤١.....	إنشاء فولدر.....
٤٢.....	طباعة صفحة تجريبية.....

العمل مع برنامج تشغيل الطباعة

٤٥.....	■ تغيير تهيئة برنامج تشغيل الطباعة
٤٩.....	■ إرسال وطباعة البيانات
٥٣.....	■ تهيئة ظروف الطباعة
٥٤.....	حقل [أساسي].....
٥٩.....	حقل [التصميم].....
٦٣.....	حقل [صورة].....
٦٦.....	حقل [متقدم].....
٧٠.....	حقل [اختياري].....
٧٢.....	حقل [الإصدار].....
٧٣.....	■ إنشاء ملف بصيغة RISORINC
	إنشاء ملفات بصيغة RISORINC عند استعمال تهيئة حقل
٧٥.....	[التصميم].....

حذف برنامج تشغيل الطباعة

٧٧.....	■ حذف برنامج تشغيل الطباعة
---------	---

التركيب/الحذف اليدوي لبرنامج تشغيل الطابعة

٨١.....	لنظام Windows XP
٨١.....	■ التركيب اليدوي
٨١.....	في حالة التوصيل عبر كبل USB
	في حالة التوصيل عبر الشبكة/خرج محرك أقراص
٢٨.....	فلاش USB*
٨٣.....	■ حذف البرنامج يدوياً
٨٤.....	لنظام Windows Vista
٨٤.....	■ التركيب اليدوي
٨٤.....	في حالة التوصيل عبر كبل USB
	في حالة التوصيل عبر الشبكة/خرج محرك أقراص
٨١.....	فلاش USB*
٨٧.....	■ حذف البرنامج يدوياً
٨٨.....	لنظام Windows 7
٨٨.....	■ التركيب اليدوي
٨٨.....	في حالة التوصيل عبر كبل USB
	في حالة التوصيل عبر الشبكة/خرج محرك أقراص
٨٩.....	فلاش USB*
٩١.....	■ حذف البرنامج يدوياً
٩٢.....	لنظام Windows 8/Windows 8.1
٩٢.....	■ التركيب اليدوي
٩٢.....	في حالة التوصيل عبر كبل USB
	في حالة التوصيل عبر الشبكة/
٩٣.....	خرج محرك أقراص فلاش USB*
٩٥.....	■ حذف البرنامج يدوياً

ملحق

٩٧.....	توجيهات تحري الخلل وإصلاحه
٩٧.....	إخطارات الخطأ على شاشة الكمبيوتر
٩٨.....	مشاكل التشغيل

تركيب برنامج تشغيل الطابعة

طريقة تركيب برنامج تشغيل الطابعة باستعمال برنامج التركيب مشروحة هنا.

- **توصيل USB** ٩
- تركيب برنامج تشغيل الطابعة ٩
- إنشاء منفذ USB ٢٣
- توصيل جهاز USB ٢٤
- **التوصيل بالشبكة** ٢٥
- التوصيل بالكمبيوتر ٢٥
- تركيب برنامج تشغيل الطابعة ٢٦
- **خرج محرك أقراص فلاش USB** ٣٥
- حول محرك أقراص فلاش USB ٣٥
- تركيب فلاش USB عبر برنامج ٣٥
- تشغيل الطابعة ٣٥
- إنشاء فولدر ٤١
- طباعة صفحة تجريبية ٤٢

توصيل USB

تركيب برنامج تشغيل الطابعة

هذا القسم يبين كيفية تركيب برنامج تشغيل الطابعة لنظام Windows الذي يدعم التركيب بطريقة Plug&Play عندما يكون كمبيوترك وطابعة RISO موصلين بواسطة كبل USB. (بخصوص طريقة التركيب اليدوي، راجع صفحة ٨٠).

هام!

- تحتاج للحصول على تفويض المشرف لتركيب برنامج تشغيل الطابعة في كمبيوترك.
- برنامج تشغيل الطابعة هذا لا يدعم نظام تشغيل سيرفر أو المشاركة في الطابعة.
- استعمال كبل USB من الأنواع المتوفرة في السوق (USB عالي السرعة، ٣ م أو أقصر).

لنظام Windows Vista/Windows 7/Windows 8/Windows 8.1
لتحديث برنامج تشغيل الطابعة أو تغيير توصيلات الكبلات أو إعادة تركيب برنامج تشغيل طابعة من نفس السلسلة، تحتاج لحذف مجموعة مكونات برنامج التشغيل. قم بحذف برنامج تشغيل الطابعة المركب حذفاً يدوياً قبل التركيب مجدداً. "حذف البرنامج يدوياً" (صفحة ٨٠)

تأكد من إيقاف الطابعة وأن الكمبيوتر والطابعة غير موصلين بواسطة كبل USB.

هام!

في نقطة معينة أثناء خطوات التركيب (الخطوة ٨/٧)، تحتاج لتوصيل كبل USB وتشغيل الطابعة.

لنظام Windows Vista (١٤-بت)/Windows 7 (١٤-بت)، قم بإنشاء منفذ USB (صفحة ٢٣) مسبقاً.

أدخل اسطوانة CD-ROM التي تحمل اسم [RISO Printer Driver] في مشغل اسطوانات CD-ROM المتضمن في كمبيوترك.

يبدأ تشغيل برنامج التركيب، إذا لم يبدأ تشغيل برنامج التركيب، انقر نقرًا مزدوجًا على الملف [Setup(.exe)] الموجود في الفولدر أدناه.

لنظام Windows Vista/Windows XP (٣٢-بت)/Windows 7 (٣٢-بت)/Windows 8 (٣٢-بت)/Windows 8.1 (٣٢-بت):

(CD-ROM): الفولدر [Windows 32-bit]

لنظام Windows Vista (١٤-بت)/Windows 7 (١٤-بت)/Windows 8 (١٤-بت)/Windows 8.1 (١٤-بت):

(CD-ROM): الفولدر [Windows 64-bit]

ملاحظة إذا ظهر مربع حوار [التحكم في حساب المستخدم]، انقر على [السماح] (لنظام Windows Vista) أو [نعم] (لنظام Windows 7/Windows 8/Windows 8.1).

قم باختيار لغتك من القائمة المنسحبة للأسفل، ثم انقر [OK].

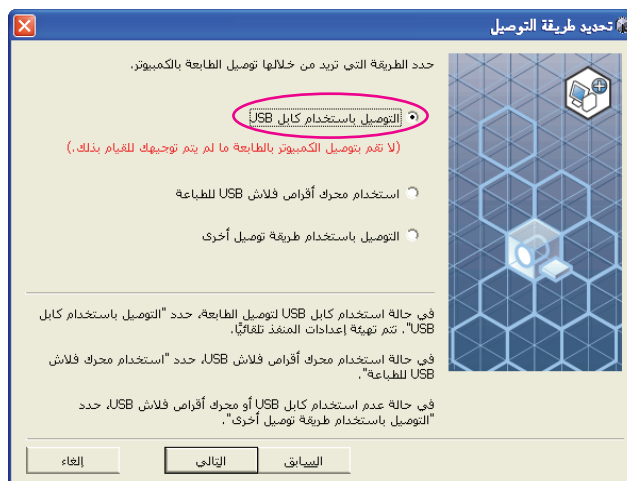


انقر على [التالي].



للنظام Windows Vista (1٤-بت) أو النظام Windows 7 (1٤-بت). اذهب للخطوة IV (صفحة ١٦).

قم باختيار [التوصيل باستخدام كابل USB].

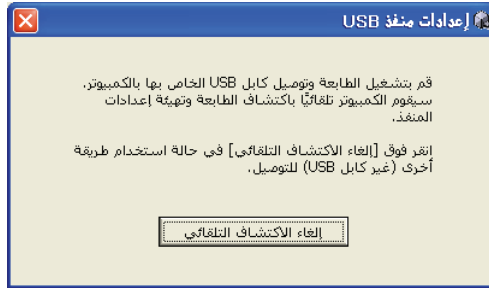


انقر على [التالي].



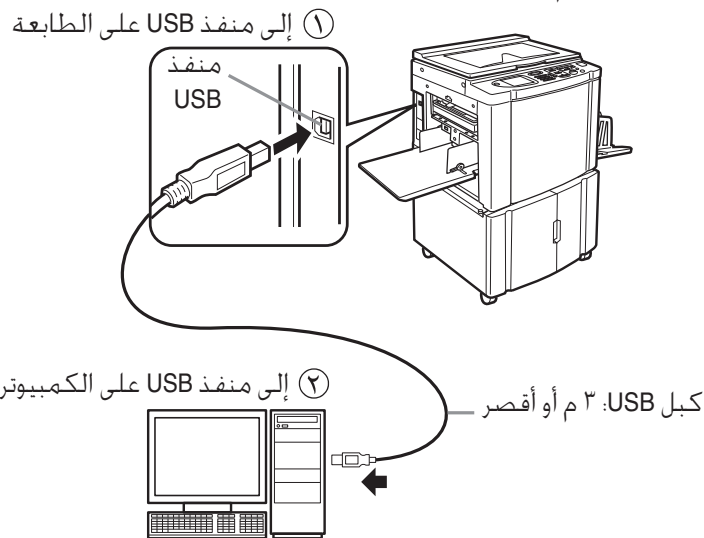
النظام Windows 8/Windows 8.1، اذهب للخطوة ٢٥ (صفحة ١٩).

يظهر مربع حوار [إعدادات منفذ USB].

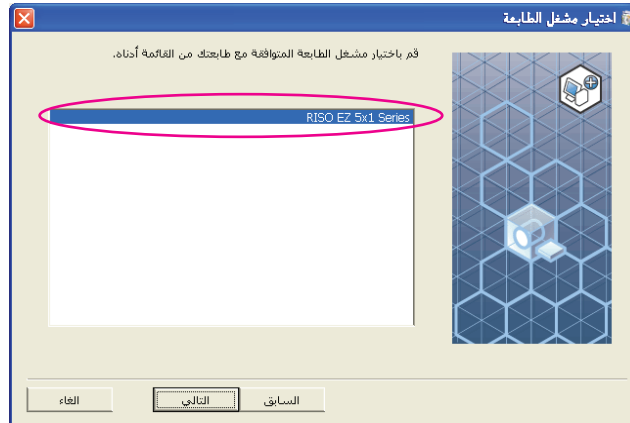


قم بتثغيل طابعة RISO.

قم بتوصيل الكمبيوتر بطابعة RISO باستخدام كبل USB (USB عالي السرعة، ٣ م أو أقصر).



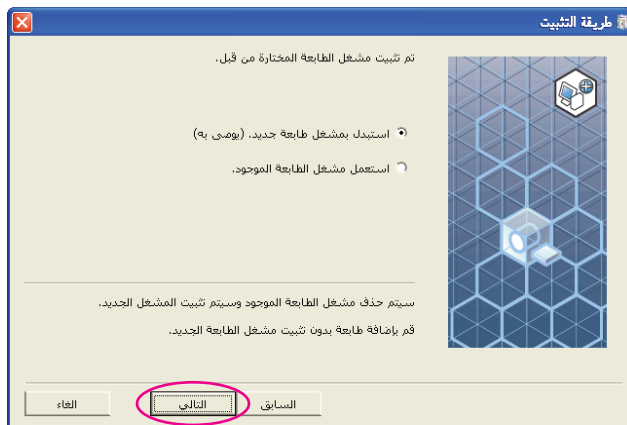
قم باختيار اسم الطابعة التي قمت بتوصيلها لتؤكد.



انقر على [التالي].

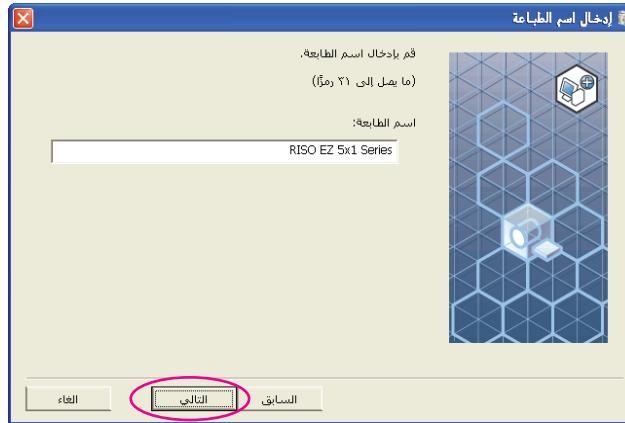


ملاحظة إذا كان برنامج تشغيل الطابعة المختار سبق تركيبه في نظام Windows XP، يظهر مربع حوار [طريقة التثبيت]. انقر على [التالي].



١٠

انقر على [التالي].
يمكنك أيضًا تغيير اسم الطابعة.



١١

انقر على [تثبيت].

عندما تقوم بوضع علامة صح في مربع الحوار [قم أيضًا بتثبيت دليل المستخدم (PDF)]. سيتم أيضًا تثبيت دليل المستخدم (بصيغة PDF).



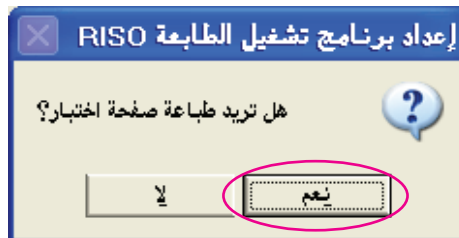
ملاحظة عندما يظهر مربع حوار أو العبارة [اختبار Windows Logo] (لنظام Windows XP) أو العبارة [أمان Windows] (لنظام Windows Vista/Windows 7)، استمر في التركيب.

١٢

يظهر مربع حوار [هل تريد طباعة صفحة اختبار؟]. عندئذ انقر على [نعم].

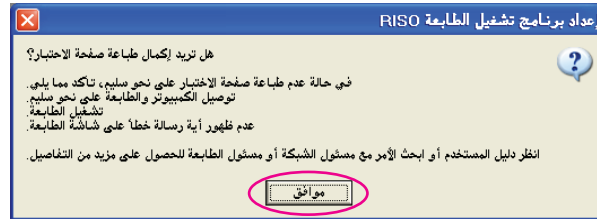
ضع ورق مقاس A4/Letter في الطابعة مسبقًا.

ملاحظة قم بتحميل الورق ذي الحافة القصيرة أولاً.



١٣

تحقق من أن الطباعة التجريبية تمت بطريقة صحيحة وانقر على [موافق].



١٤

انقر على [عرض الملف التمهيدي ReadMe].

يتم فتح ملف ReadMe. تأكد من قراءة كل التعليمات والملاحظات الواردة فيه.



١٥

انقر على [إنهاء].

تأكد من إعادة تشغيل الكمبيوتر قبل استعمال برنامج تشغيل الطباعة. إذا وضعت علامة اختيار أمام البند [إعادة التشغيل في الحال]، يتم إيقاف الكمبيوتر ثم يعاد تشغيله عندما تنقر على [إنهاء].



ملاحظة عندما تظهر [معالج العثور على أجهزة جديدة]، انقر على [إلغاء].

ثم انزع اسطوانة CD-ROM التي تحمل اسم [RISO Printer Driver] من مشغل اسطوانات CD-ROM في كمبيوترك.

هام!

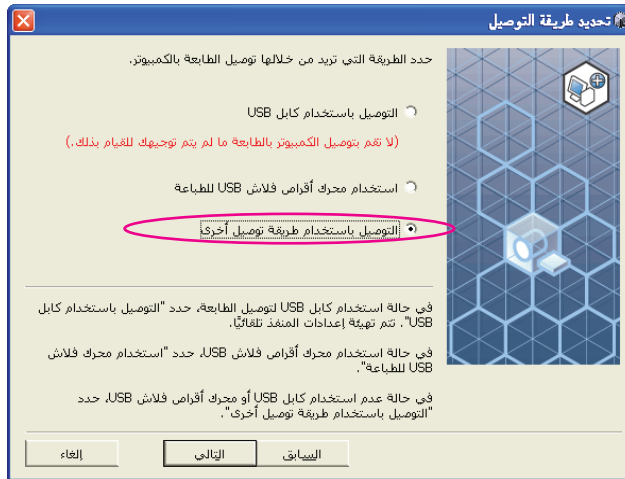
احتفظ باسطوانة CD-ROM المنزوعة من الكمبيوتر في متناولك.

تركيب برنامج تشغيل الطابعة مكتمل الآن.
إذا تم استعمال نظام Windows Vista (١٤-بت)/Windows 7 (١٤-بت). قم بتوصيل أجهزة USB (صفحة ٢٤) بشكل مستمر.

للنظام Windows Vista (١٤-بت) أو النظام Windows 7 (١٤-بت)

قم باختيار [التوصيل باستخدام طريقة توصيل أخرى].

١٧



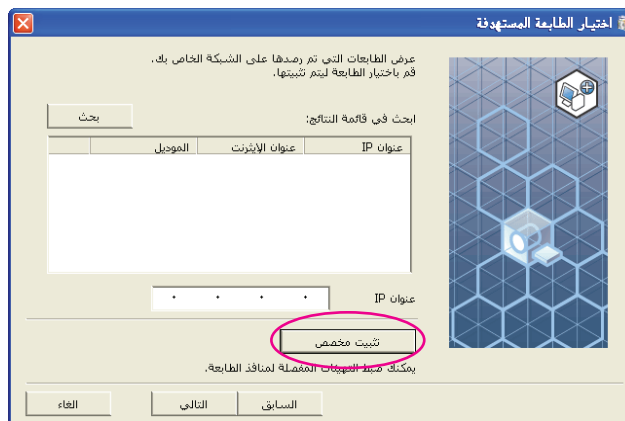
انقر على [التالى].

١٨



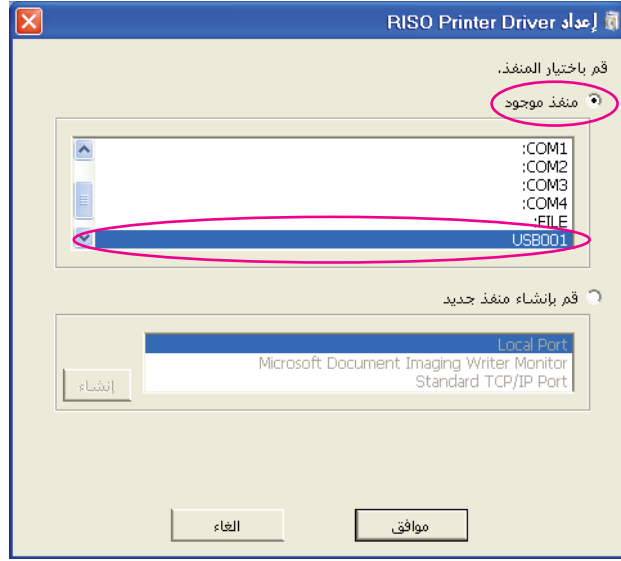
انقر على [تثبيت مخصص].

١٩



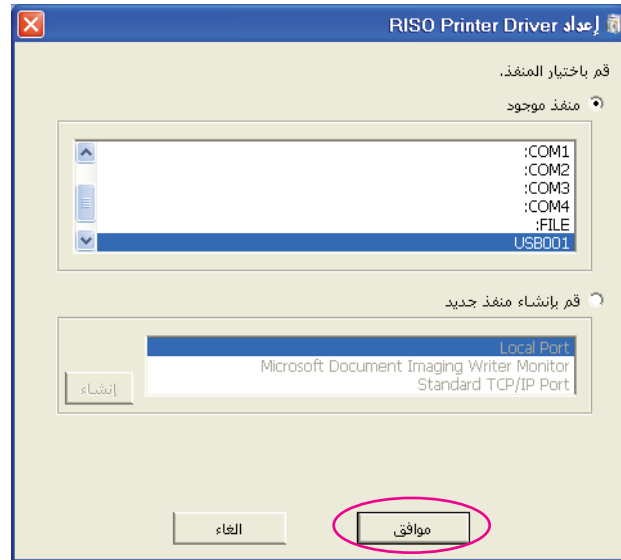
قم باختيار منفذ USB.
قم باختيار [منفذ موجود] ثم [USB***].

٢٠



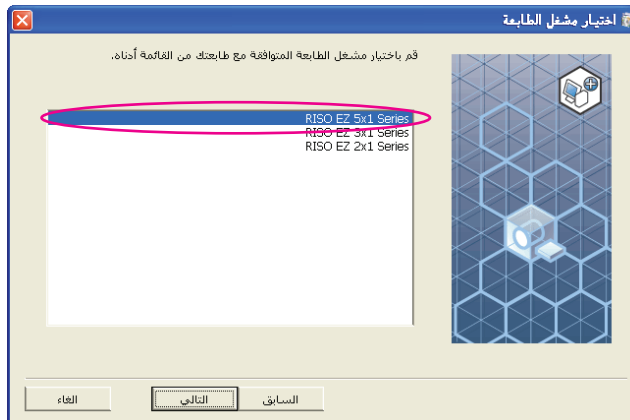
انقر على [موافق].

٢١



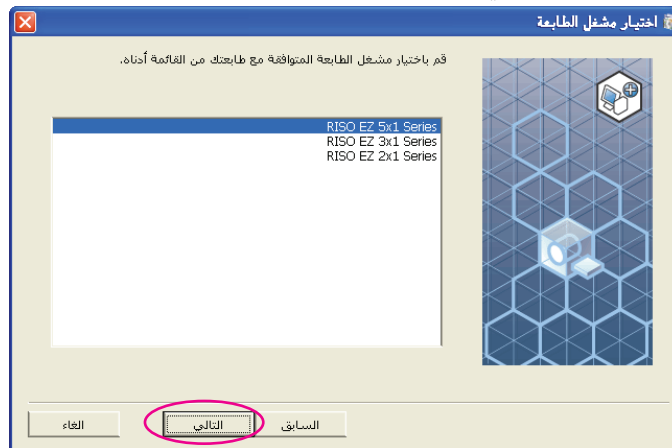
قم باختيار اسم الطابعة التي قمت بتوصيلها للتو.

٢٢



انقر على [التالي].

٢٣



ملاحظة إذا كان برنامج تشغيل الطابعة المختار سبق تركيبه. يظهر مربع حوار [طريقة التثبيت]. انقر على [التالي].



انقر على [التالي].

٢٤

يمكنك أيضاً تغيير اسم الطابعة.

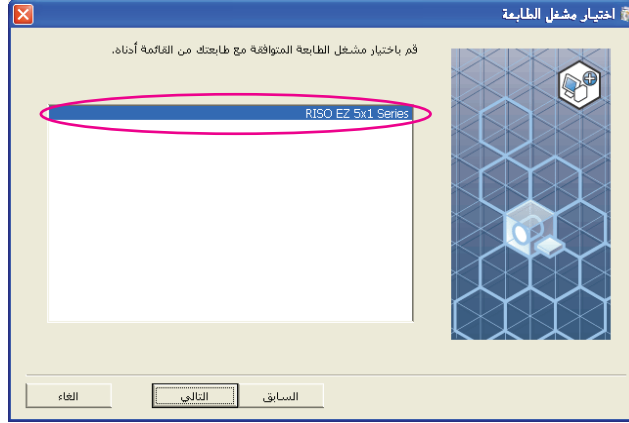


قم بالرجوع إلى الخطوة ١١ (صفحة ١٣).

نظام Windows 8/Windows 8.1

قم باختيار اسم الطابعة التي قمت بتوصيلها لتتأكد.

٢٥



انقر على [التالي].

٢٦



انقر على [تثبيت].

٢٧

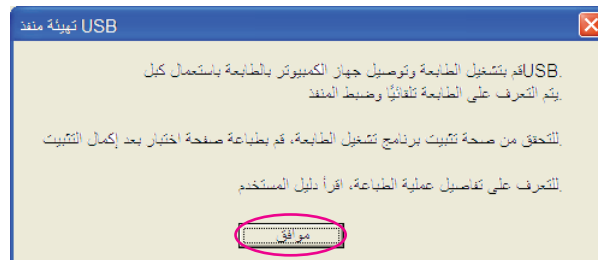
عندما تقوم بوضع علامة صح في مربع الحوار [قم أيضًا بتثبيت دليل المستخدم (PDF)]. سيتم أيضًا تثبيت دليل المستخدم (بصيغة PDF).



ملاحظة عندما يظهر مربع حوار أو العبارة [أمان Windows] استمر في التركيب. يظهر مربع حوار [إعدادات منفذ USB].

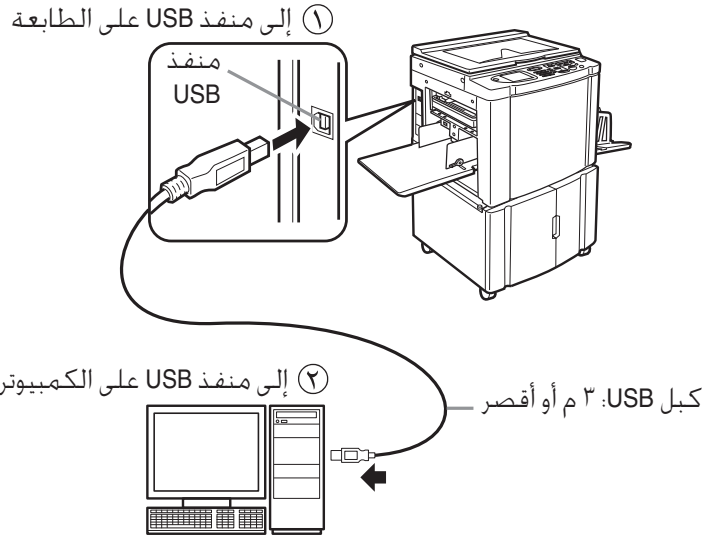
انقر على [موافق].

٢٨

**قم بتشغيل طابعة RISO.**

٢٩

قم بتوصيل الكمبيوتر بطابعة RISO باستخدام كبل USB (USB عالي السرعة، 3 م أو أقصر).



انقر على [عرض الملف التمهيدي ReadMe].

يتم فتح ملف ReadMe. تأكد من قراءة كل التعليمات والملاحظات الواردة فيه.



انقر على [إنهاء].

تأكد من إعادة تشغيل الكمبيوتر قبل استعمال برنامج تشغيل الطابعة. إذا وضعت علامة اختيار أمام البند [إعادة التشغيل في الحال]. يتم إيقاف الكمبيوتر ثم يعاد تشغيله عندما تنقر على [إنهاء].

**افتح فولدر الطابعة.**

افتح شاشة "التطبيقات" وانقر على [لوحة التحكم]-[الأجهزة والصوت]-[الأجهزة والطابعات].

افتح خصائص الطابعة التي تم تركيب برنامج تشغيل الطابعة الخاص بها.

انقر بزر الماوس الأيمن على أيقونة الطابعة. وقم باختيار [خصائص الطابعة] الموجودة في القائمة المعروضة.

انقر على [طباعة صفحة اختبار].

عندما يظهر إخطار، انتظر بضع ثوان ثم انقر على [اغلق].

ثم انزع اسطوانة CD-ROM التي تحمل اسم [RISO Printer Driver] من مشغل اسطوانات CD-ROM في كمبيوترك.

هام!

احتفظ باسطوانة CD-ROM المنزوعة من الكمبيوتر في متناولك.

تركيب برنامج تشغيل الطابعة مكتمل الآن.

٣٢

٣٣

٣٤

٣٥

٣٦

٣٧

إنشاء منفذ USB

لتركيب برنامج مشغل الطابعة في النظام Windows Vista (١٤-بت) أو النظام Windows 7 (١٤-بت) عن طريق كبل USB، فإنه يكون من الضروري إنشاء منفذ USB وتوصيل أجهزة USB.

هام!

إنشاء منفذ USB قبل تركيب برنامج مشغل الطابعة.

قم بتشغيل التيار الخاص بالطابعة، وقم بتوصيل كبل USB بالطابعة.

قم بتشغيل الكمبيوتر الخاص بك.

قم بتوصيل كبل USB بالكمبيوتر الخاص بك.

تم إنشاء منفذ USB تلقائيًا. تحقق من منفذ USB في الخطوة ٤ وما بعدها.

هام!

تأكد من ظهور الإخطار "لم يتم تثبيت برنامج تشغيل الجهاز بنجاح". يظهر هذا الإخطار في مربع الحوار الخاص بنظام Windows Vista وفي شريط المهام الخاص بنظام Windows 7.

ملاحظة عندما تظهر عبارة "معالج العثور على أجهزة جديدة" في النظام Windows Vista، قم باختيار "سأحقق لاحقًا".

افتح [خصائص خادم الطابعة].

نظام Windows Vista:

① انقر على أيقونة [ابدأ]-[لوحة التحكم]-[الأجهزة والصوت] و [الطابعات] لفتح فولدر [الطابعات].

② انقر زر الماوس الأيمن في الحيز الفارغ في الفولدر لعرض القائمة وقم باختيار [تشغيل كمسؤول]-[خصائص الخادم] من القائمة.

نظام Windows 7:

① انقر على أيقونة [ابدأ]-[لوحة التحكم]-[الأجهزة والصوت] و [الأجهزة والطابعات] لفتح فولدر [الأجهزة والطابعات].

② انقر على الطابعة الموجودة وانقر على [خصائص خادم الطابعة] الموجودة في الجزء العلوي من النافذة.

انقر على التبويب [منافذ] واحرص على أن يكون منفذ [USB***] موجود في [المنافذ الموجودة على هذا الخادم].

قم بتسجيل اسم هذا المنفذ لأنه ينبغي اختيار الاسم لتركيب برنامج تشغيل الطابعة.

قم بفصل كبل USB عن جهازك الكمبيوتر.

١

٢

٣

٤

٥

٦

توصيل جهاز USB

هام!

قم بتوصيل جهاز USB بعد تركيب برنامج تشغيل الطابعة.

قم بتوصيل الطابعة وجهازك الكمبيوتر عن طريق كبل USB.

يتم توصيل جهاز USB تلقائيًا بجهازك الكمبيوتر. تحقق من نتيجة توصيل جهاز USB في الخطوة 1 وما بعدها.

قم بتفعيل [إدارة الأجهزة].

انقر على أيقونة [ابدأ]-[لوحة التحكم]-[الأجهزة والصوت]-[إدارة الأجهزة].

انقر على [استعراض] الموجودة في القائمة وقم بوضع علامة اختيار في مربع الاختيار [إظهار الأجهزة المخفية].

انقر على [طابعات] الموجودة في اللائحة وتحقق من أن تكون الطابعة المركبة حديثًا مسجلة.

افتح [أجهزة وطابعات] وتحقق من أن تكون الطابعة المركبة حديثًا مسجلة.

١

٢

٣

٤

٥

التوصيل بالشبكة

التوصيل بالكمبيوتر

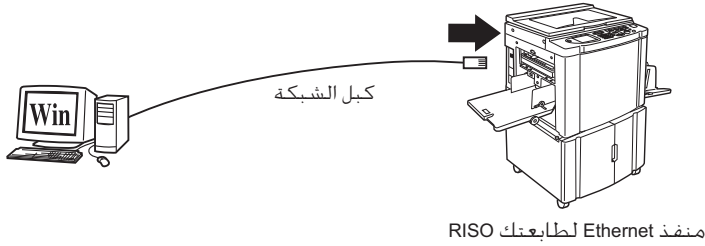
تحتاج لبطاقة سطح ربط الشبكة "RISO Network Card" الاختيارية عند توصيل الكمبيوتر بطابعة RISO عبر الشبكة لاستعمالها كطابعة شبكة.

قم مسبقاً بتوصيل طابعة RISO بالشبكة واضبط تهيئات الشبكة الخاصة بالطابعة (مثل عنوان IP). لمعرفة التفاصيل، راجع دليل مستخدم بطاقة شبكة RISO (متضمّن في اسطوانة CD-ROM الخاصة ببرنامج بطاقة الشبكة RISO Network Card SOFTWARE).
استعمل كبل Ethernet من الأنواع المتوفرة في السوق (10BASE-T أو 100BASE-TX) ملائم لبيئة شبكتك.

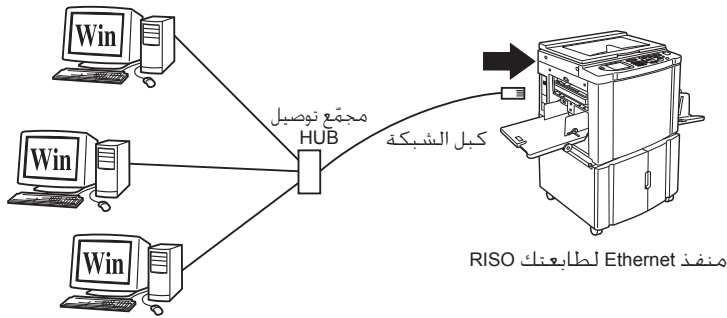
هام!

استعمل كبل Ethernet من الفئة ٥ أو أعلى.

■ عند توصيل طابعتك RISO بجهاز كمبيوتر واحد



■ عند توصيل طابعتك RISO بشبكة



تركيب برنامج تشغيل الطابعة

هذا القسم يبين كيفية تركيب RISO Printer Driver عند توصيل الكمبيوتر بطابعة RISO من خلال شبكة.
(بخصوص طريقة التركيب اليدوي. راجع صفحة ٨٠).

هام!

- تحتاج للحصول على تفويض المشرف لتركيب برنامج تشغيل الطابعة في كمبيوترك.
- برنامج تشغيل الطابعة هذا لا يدعم نظام تشغيل سيرفر أو المشاركة في الطابعة.

أدخل اسطوانة CD-ROM التي تحمل اسم [RISO Printer Driver] في مشغل اسطوانات CD-ROM المتضمن في كمبيوترك.

يبدأ تشغيل برنامج التركيب. إذا لم يبدأ تشغيل برنامج التركيب. انقر نقرًا مزدوجًا على الملف [Setup(.exe)] الموجود في الفولدر أدناه.

لنظام Windows 7/(٣٢-بت) / Windows Vista/Windows XP (٣٢-بت) / Windows 8 (٣٢-بت) / Windows 8.1 (٣٢-بت):

(CD-ROM): الفولدر [Windows 32-bit]

لنظام Windows 8/(١٤-بت) / Windows Vista/(١٤-بت) / Windows 7/(١٤-بت) / Windows 8/(١٤-بت):

(CD-ROM): الفولدر [Windows 64-bit]

ملاحظة إذا ظهر مربع حوار [التحكم في حساب المستخدم]. انقر على [السماح] (لنظام Windows Vista) أو [نعم] (لنظام Windows 7/Windows 8/Windows 8.1).

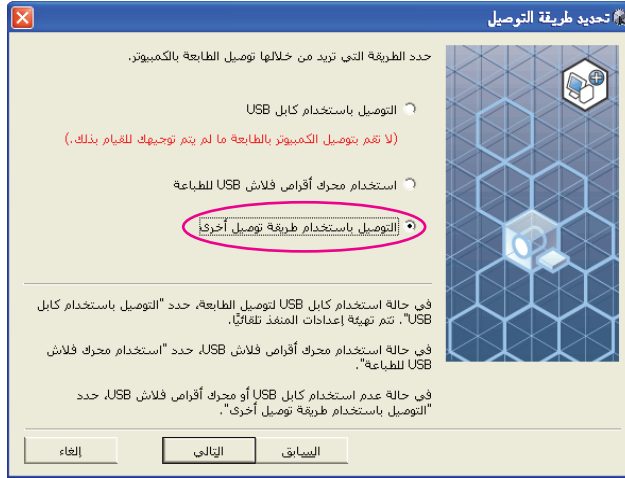
قم باختيار لغتك من القائمة المنسحبة للأسفل، ثم انقر [OK].



انقر على [التالي].



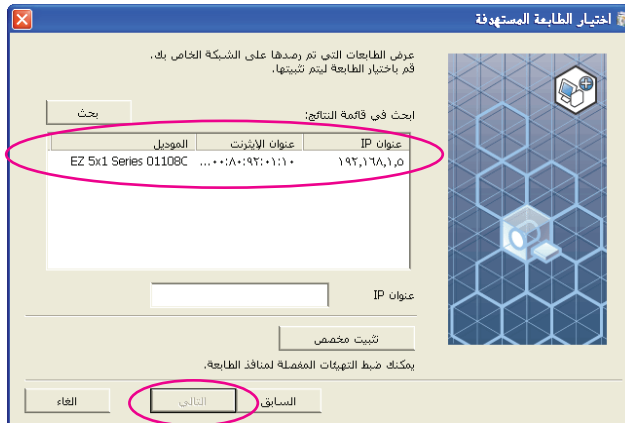
قم باختيار [التوصيل باستخدام طريقة توصيل أخرى].



انقر على [التالي].



قم باختيار الطابعة محلية وانقر على [التالي].

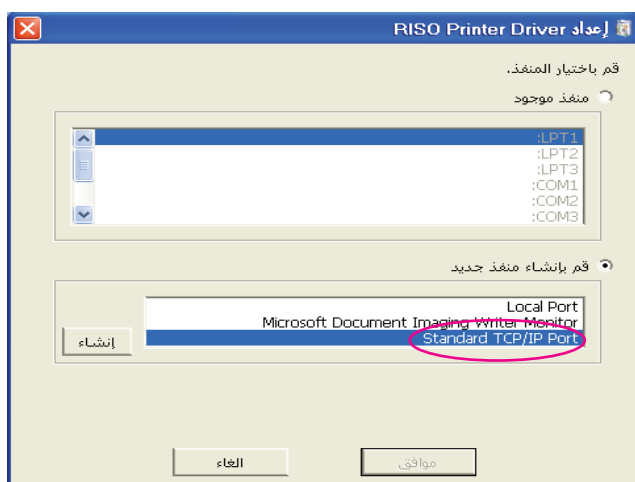


ملاحظة

- كما يمكنك إدخال عنوان IP يدويًا.
- عند ضبط نظام إرسال أو منفذ بشكل اختياري، انقر على [تثبيت مخصص] واختر منفذ حالي أو قم بإنشاء منفذ جديد.

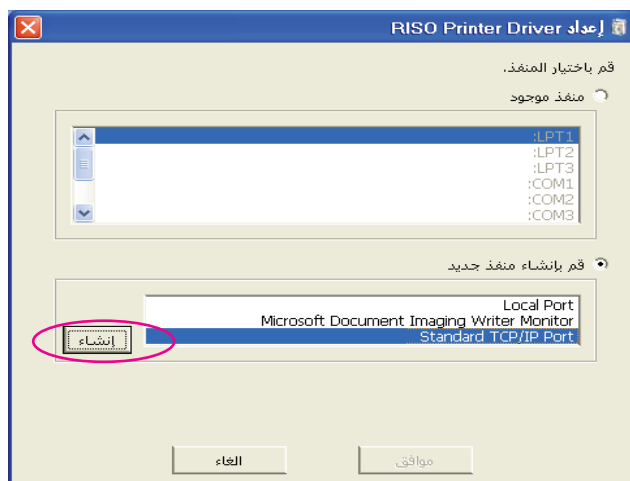
تظهر الخطوات التالية كيفية إنشاء منفذ TCP/IP قياسي.

(١) قم باختيار [إنشاء منفذ جديد] ثم [Standard TCP/IP Port].



(٢) انقر على [إنشاء].

يظهر مربع حوار [إضافة معالج منفذ طابعة TCP/IP قياسي].



(٣) انقر على [التالي].



٤) أدخل عنوان بروتوكول الإنترنت عنوان IP الخاص بطابعتك.
يتم إدخال اسم الطابعة تلقائيًا.

٥) انقر على [التالي].

٦) قم باختيار [مخصص] وانقر على [إعدادات].

٧) قم باختيار [LPR] للبروتوكول [بروتوكول] وأدخل "Ip" كاسم [إسم قائمة الانتظار] تحت [منفذ LPR] وضع علامة اختيار في مربع اختيار [تمكين عد بايت LPR].

ملاحظة هذه الطريقة للتركيب تفترض أن طابعة RISO موصلة بالشبكة باستعمال بطاقة سطح ربط الشبكة الحصرية RISO Network Card (اختيارية). عند توصيل سيرفر طابعة من الأنواع المتوفرة في السوق إلخ على الشبكة. راجع دليل التعليمات الصادر عن الصانع. بعد إضافة وظيفة LPR تحتاج لإعادة تشغيل كمبيوترك. لذا تأكد من تخزين البيانات الضرورية في كمبيوترك قبل تنفيذ العملية. اتبع دليل تعليمات نظام Windows XP/Windows Vista/Windows 7/Windows 8/Windows 8.1 أو المساعدة الإلكترونية Help لمعرفة التفاصيل.

هام!

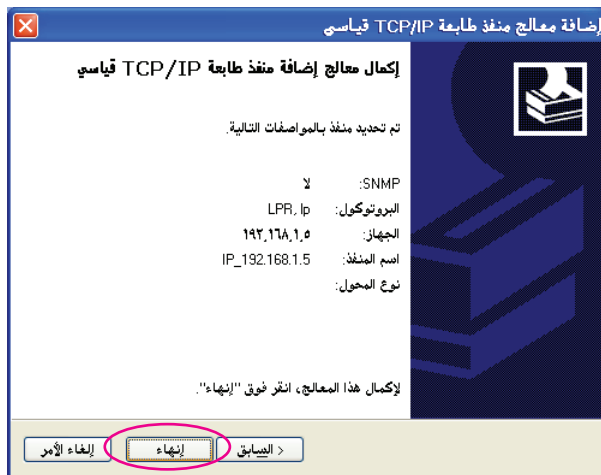
من الممكن ألا تتم طباعة الصور بطريقة صحيحة إذا لم يتم اختيار [تمكين عد بايت LPR].

٨) انقر على [موافق].

٩) انقر على [التالي].



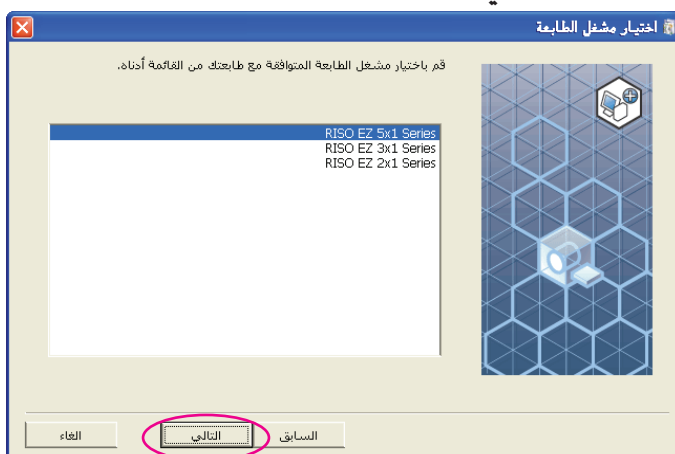
١٠) انقر على [إنهاء].



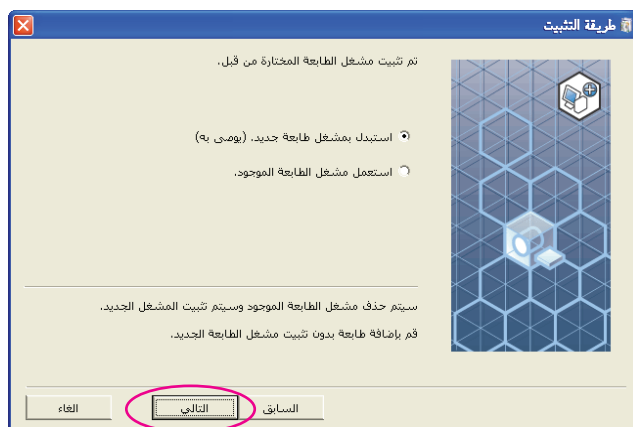
اختر اسم الطابعة المراد استخدامها.



انقر على [التالي].



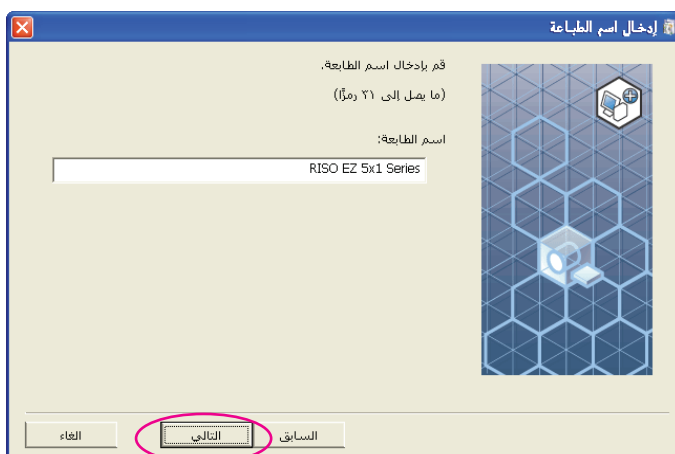
ملاحظة إذا كان برنامج تشغيل الطابعة المختار سبق تركيبه، يظهر مربع حوار [طريقة التثبيت]. انقر على [التالي].



انقر على [التالي].

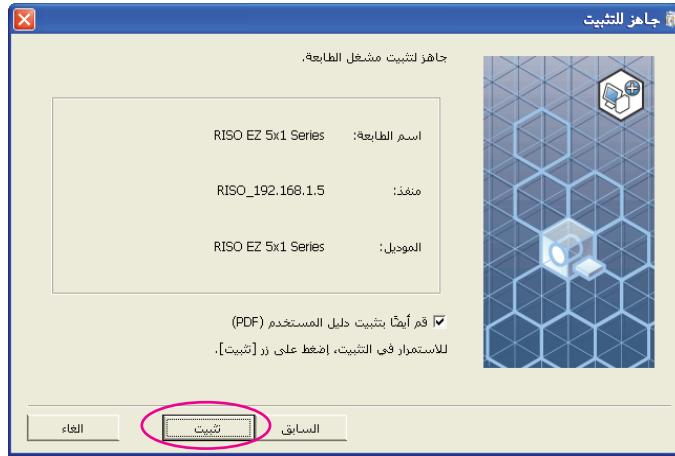


يمكنك أيضاً تغيير اسم الطابعة.



انقر على [تثبيت].

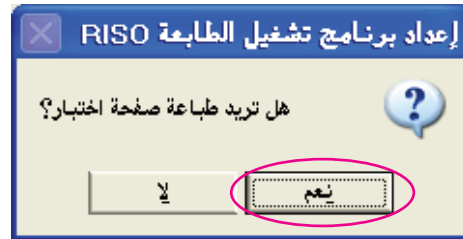
عندما تقوم بوضع علامة صح في مربع الحوار [قم أيضًا بتثبيت دليل المستخدم (PDF)]. سيتم أيضًا تنزيل تثبيت المستخدم (بصيغة PDF).



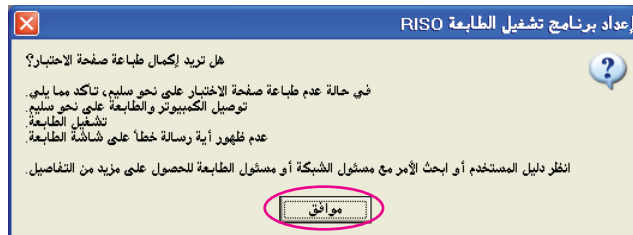
ملاحظة عندما يظهر مربع حوار أو العبارة [اختبار Windows Logo] (لنظام Windows XP) أو العبارة [أمان Windows] (لنظام Windows Vista/Windows 7/Windows 8/Windows 8.1). استمر في التركيب.

يظهر مربع حوار [هل تريد طباعة صفحة اختبار؟]. عندئذ انقر على [نعم].
ضع ورق مقاس A4/Letter في الطابعة مسبقًا.

ملاحظة قم بتحميل الورق ذي الحافة القصيرة أولاً.



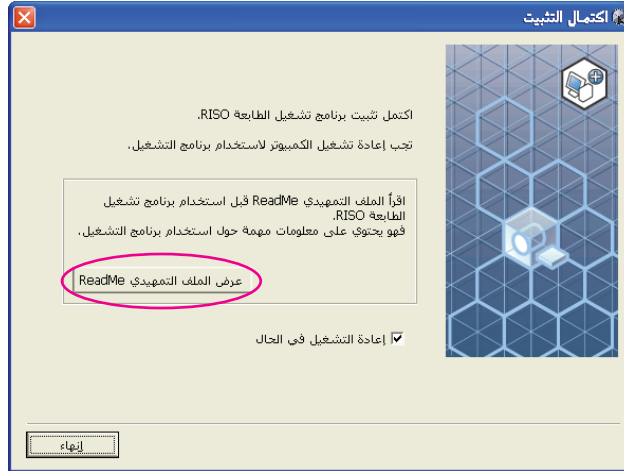
تحقق من أن الطباعة التجريبية تمت بطريقة صحيحة وانقر على [موافق].



١٣

انقر على [عرض الملف التمهيدي ReadMe].

يتم فتح ملف ReadMe. تأكد من قراءة كل التعليمات والملاحظات الواردة فيه.



انقر على [إنهاء].

١٤

تأكد من إعادة تشغيل الكمبيوتر قبل استعمال برنامج تشغيل الطابعة. إذا وضعت علامة اختيار أمام البند [إعادة التشغيل في الحال]. يتم إيقاف الكمبيوتر ثم يعاد تشغيله عندما تنقر على [إنهاء].



ثم انزع اسطوانة CD-ROM التي تحمل اسم [RISO Printer Driver] من مشغل اسطوانات CD-ROM في كمبيوترك.

هام!

احتفظ باسطوانة CD-ROM في متناولك.

١٥

خرج محرك أقراص فلاش USB

(غير متاح للسلسلة EZ3x1/EZ2x1)

حول محرك أقراص فلاش USB

- استعمل محرك أقراص فلاش USB من فئة التخزين بكميات كبيرة. من الممكن لبرنامج تشغيل الطابعة ألا يعمل بطريقة صحيحة وذلك تبعاً لنوع محرك أقراص فلاش USB.
- عند توصيل أو نزع محرك أقراص فلاش USB، أدخله أو أخرجه ببطء باتباع الطريقة الصحيحة.
- إذا تلف محرك أقراص فلاش USB بفعل كارثة طبيعية أو أمر طارئ فلا يمكن ضمان البيانات المحفوظة في محرك أقراص فلاش USB. يُوصى بعمل نسخ احتياطية من البيانات الهامة باستعمال جهازك الكمبيوتر الذي استخدم في إنشاء البيانات.

تركيب فلاش USB عبر برنامج تشغيل الطابعة

هذا القسم يبين كيفية تركيب فلاش USB عبر برنامج تشغيل الطابعة عند استعمال محرك أقراص فلاش USB للطباعة.
(بخصوص طريقة التركيب اليدوي، راجع صفحة ٨٠.)

هام!

- تحتاج للحصول على تفويض المشرف لتركيب برنامج تشغيل الطابعة في كمبيوترك.
- برنامج تشغيل الطابعة هذا لا يدعم نظام تشغيل سيرفر أو المشاركة في الطابعة.

أدخل اسطوانة CD-ROM التي تحمل اسم [RISO Printer Driver] في مشغل اسطوانات CD-ROM المتضمّن في كمبيوترك.

يبدأ تشغيل برنامج التركيب. إذا لم يبدأ تشغيل برنامج التركيب، انقر نقرًا مزدوجًا على الملف [Setup(.exe)] الموجود في الفولدر أدناه.

لنظام Windows 7/(٣٢-بت) Windows Vista/Windows XP (٣٢-بت) Windows 8/Windows 8.1/(٣٢-بت):
[CD-ROM]: الفولدر [Windows 32-bit]

لنظام Windows 8/Windows Vista (١٤-بت) Windows 7/(١٤-بت) Windows 8.1/(١٤-بت):
[CD-ROM]: الفولدر [Windows 64-bit]

ملاحظة إذا ظهر مربع حوار [التحكم في حساب المستخدم]، انقر على [السماح] (لنظام Windows Vista) أو [نعم] (لنظام Windows 7/Windows 8/Windows 8.1).

قم باختيار لغتك من القائمة المنسحبة للأسفل، ثم انقر [OK].



انقر على [التالي].



قم باختيار [استخدام محرك أقراص فلاش USB للطباعة].

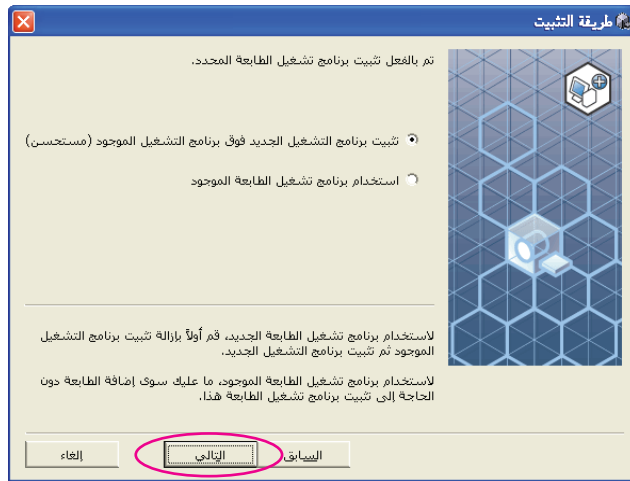


٢

٣

٤

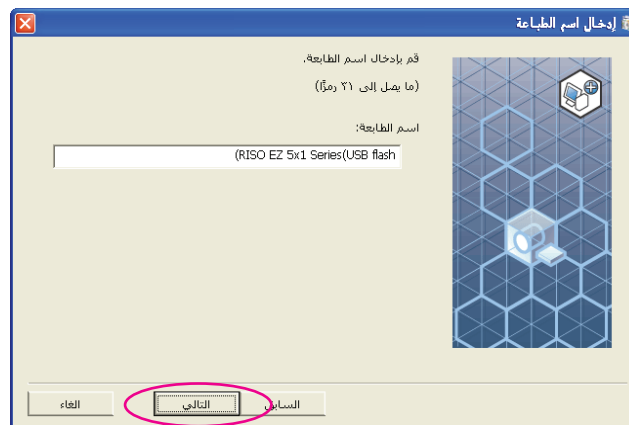
ملاحظة إذا كان برنامج تشغيل الطابعة المختار سبق تركيبه. يظهر مربع حوار "طريقة التثبيت". انقر على [التالي].



انقر على [التالي].

يمكنك أيضًا تغيير اسم الطابعة.

ملاحظة عند تغيير اسم الطابعة، نوصي بإبقاء الجزء (فلاش USB) ضمن الاسم.



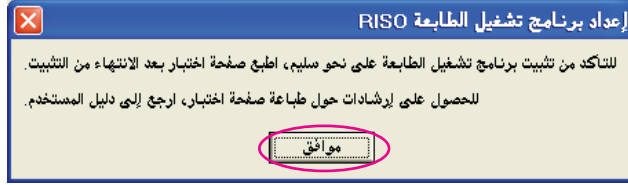
انقر على [تثبيت].

عندما تقوم بوضع علامة صح في مربع الحوار [قم أيضًا بتثبيت دليل المستخدم (PDF)]. سيتم أيضًا تثبيت دليل المستخدم (بصيغة PDF).



ملاحظة عندما يظهر مربع حوار أو العبارة [اختيار Windows Logo] (نظام Windows XP) أو العبارة [أمان Windows] (نظام Windows 8.1/Windows 7/Windows Vista/Windows). استمر في التركيب.

يظهر الإخطار التالي، عندئذ انقر على [موافق].



ملاحظة يُرجى مراجعة فقرة "إنشاء فولدر" وفقرة "طباعة صفحة جريبية" لطباعة صفحة جريبية على محرك أقراص فلاش USB.

انقر على [عرض الملف التمهيدي ReadMe].

يتم فتح ملف ReadMe. تأكد من قراءة كل التعليمات والملاحظات الواردة فيه.



انقر على [إنهاء].

تأكد من إعادة تشغيل الكمبيوتر قبل استعمال برنامج تشغيل الطابعة. إذا وضعت علامة اختيار أمام البند [إعادة التشغيل في الحال]، يتم إيقاف الكمبيوتر ثم يعاد تشغيله عندما تنقر على [إنهاء].



ثم انزع اسطوانة CD-ROM التي تحمل اسم [RISO Printer Driver] من
مشغل اسطوانات CD-ROM في كمبيوترك.

هام!

احتفظ باسطوانة CD-ROM المنزوعة من الكمبيوتر في متناولك.

تركيب برنامج تشغيل الطابعة مكتمل الآن.
قم بإنشاء فولدر خاص في محرك أقراص فلاش USB بشكل مستمر. (صفحة ٤١)

١٣

إنشاء فولدر

خطوات إنشاء فولدر خاص في محرك أقراص فلاش USB مشروحة هنا.

هام!

عند الطباعة باستعمال محرك أقراص فلاش USB، تأكد من إنشاء فولدر خاص (حصري) في محرك أقراص فلاش USB. يتم تعطيل الطباعة من محرك أقراص فلاش USB الذي لم يتم إنشاء فولدر خاص له.

ملاحظة بدلاً من اتباع الطريقة التالية، يمكنك إنشاء فولدر خاص عن طريق توصيل محرك أقراص فلاش USB بالطابعة.

قم بتوصيل محرك أقراص فلاش USB بالكمبيوتر.

١

اعرض مربع حوار [طباعة].

٢

افتح وثيقة البيانات الأصلية التي تريد طباعتها على كمبيوترك وقم باختيار [طباعة] من قائمة [ملف].

قم باختيار الطابعة التي تم تركيب برنامج تشغيل الطابعة بها.

٣

تأكد من اختيار فلاش USB عبر برنامج تشغيل الطابعة.

انقر على [خصائص].

٤

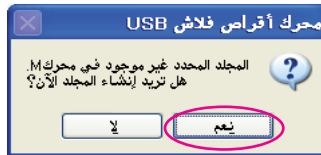
تحقق من اختيار [طباعة من خلال USB] في البند [الوجهة] وانقر على [بطاقة التخزين].

٥

عندما يظهر إخطار، انقر على [نعم].

٦

يتم إنشاء الفولدر الخاص في محرك أقراص فلاش USB.



انقر على [موافق].



بعد ذلك، اطبع صفحة تجريبية.

هام!

عند تغيير أسماء الفولدرات في محرك أقراص فلاش USB أو نقل البيانات الأصلية، استعمل لمعرفة التفاصيل، راجع "دليل مستخدم برنامج RISO Utility Software (RISO Utility Software)".

طباعة صفحة تجريبية

يبين القسم خطوات طباعة صفحة تجريبية باستعمال فلاش USB عبر برنامج تشغيل الطباعة.

هام!

استعمل محرك أقراص فلاش USB الذي أنشئ له فولدر خاص (صفحة ٤١) مسبقاً.

افتح فولدر الطباعة.

نظام Windows XP:

قم باختيار [الطابعات والفاكسات] من قائمة [ابدأ] وافتح فولدر [الطابعات والفاكسات].

نظام Windows Vista:

انقر على أيقونة [ابدأ]-[لوحة التحكم]-[الأجهزة والصوت]-[الطابعات] وافتح فولدر [الطابعات].

نظام Windows 7:

انقر على أيقونة [ابدأ]-[لوحة التحكم]-[الأجهزة والصوت]-[الأجهزة والطابعات] وافتح فولدر [الأجهزة والطابعات].

نظام Windows 8/Windows 8.1:

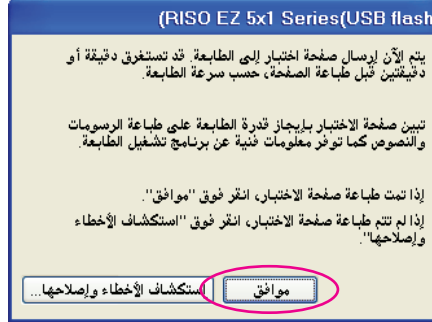
افتح شاشة "التطبيقات" وانقر على [لوحة التحكم]-[الأجهزة والصوت]-[الأجهزة والطابعات] وافتح فولدر [الأجهزة والطابعات].

افتح خصائص الطباعة التي تم تركيب فلاش USB عبر برنامج تشغيل الطباعة لها.

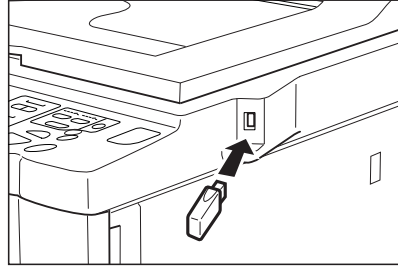
انقر بزر الماوس الأيمن على الأيقونة الخاصة بالطباعة (فلاش USB)، وقم باختيار [خصائص] (لنظام Windows XP/Windows Vista) أو [خصائص الطباعة] (لنظام Windows 7/Windows 8/Windows 8.1) الموجودة في قائمة المعروضة.

انقر على [طباعة صفحة اختبار].

عندما يظهر إخطار، انتظر بضع ثوان ثم انقر على [موافق].
يتم حفظ بيانات الصفحة التجريبية في محرك أقراص فلاش USB.

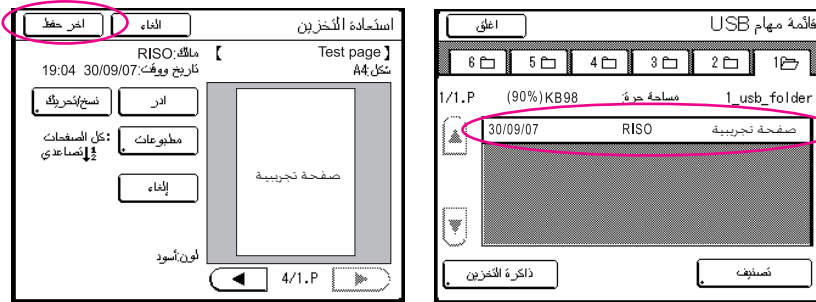


انزع محرك أقراص فلاش USB من الكمبيوتر وقم بتوصيله بالطابعة.



على اللوحة اللمسية للطابعة، المس [قائمة مهام USB].

قم باختيار [صفحة تجريبية] في البند [1_usb_folder] والمس [أخر حفظ].



اضغط زر البدء.

ضع ورق مقاس A4/Letter في الطابعة مسبقاً.
تتم طباعة صفحة تجريبية.

ملاحظة قم بتحميل الورق بحيث تكون الحافة القصيرة أولاً.

٣

٤

٥

٦

٧

٨

العمل مع برنامج تشغيل الطابعة

- تغيير تهيئة برنامج تشغيل الطابعة..... ٤٥
- إرسال وطباعة البيانات ٤٩
- تهيئة ظروف الطباعة ٥٣
 - حقل [أساسي]..... ٥٤
 - حقل [التصميم]..... ٥٩
 - حقل [صورة]..... ٦٣
 - حقل [متقدم]..... ٦٦
 - حقل [اختياري]..... ٧٠
 - حقل [الإصدار]..... ٧٢
- إنشاء ملف بصيغة RISORINC ٧٣
 - إنشاء ملفات بصيغة RISORINC عند استعمال
تهيئة حقل [التصميم]..... ٧٥

تغيير تهيئة برنامج تشغيل الطابعة

للاستعمال بطرق خاصة، قم بتسجيل الأجهزة الاختيارية ومقاس الورق الخاص الذي يكثر استعماله وألوان الطابعة ومعلومات الألوان. إذا لم تقم بتغيير تهيئة برنامج تشغيل الطابعة فلن تتمكن من اختيار الخيارات المناظرة عند تحديد ظروف الطابعة الخاصة بعملية الطابعة.

ملاحظة لقطات الشاشة الخاصة ببرنامج تشغيل الطابعة المبينة هنا مأخوذة من برنامج تشغيل الطابعة. (وليس من برنامج تشغيل الطابعة عبر فلاش USB)

افتح فولدر الطابعة.

لنظام Windows XP:

قم باختيار [الطابعات والفاكسات] من قائمة [ابدأ] وافتح فولدر [الطابعات والفاكسات].

لنظام Windows Vista:

انقر على أيقونة [ابدأ]-[لوحة التحكم]-[الأجهزة والصوت]-[الطابعات] وافتح فولدر [الطابعات].

لنظام Windows 7:

انقر على أيقونة [ابدأ]-[لوحة التحكم]-[الأجهزة والصوت]-[الأجهزة والطابعات] وافتح فولدر [الأجهزة والطابعات].

لنظام Windows 8/Windows 8.1:

افتح شاشة "التطبيقات" وانقر على [لوحة التحكم]-[الأجهزة والصوت]-[الأجهزة والطابعات] وافتح فولدر [الأجهزة والطابعات].

افتح حقل [بيئة] في مربع حوار [خصائص].

انقر بزر الماوس الأيمن على أيقونة طابعة RISO المتوافقة في فولدر الطابعة وقم باختيار [خصائص] (لنظام التشغيل Windows XP/Windows Vista) أو [خصائص الطابعة] (لنظام Windows 7/Windows 8/Windows 8.1) الموجود في القائمة المعروضة. ثم انقر على [بيئة] في مربع حوار [خصائص].



* لا يظهر [عنوان IP الخاص بالطابعة]. [ذاكرة التخزين] ضمن [إعداد الطابعة] و [الحصول على معلومات الطابعة] في فلاش USB عبر برنامج تشغيل الطابعة.



قم بتسجيل الخيارات إذا لزم الأمر.

● **تسجيل عنوان IP (فقط في حال توصيل الإنترنت)**
قم بتنفيذ التهيئات للحصول على معلومات الطابعة (ألوان الحبر والأجهزة الاختيارية).

عنوان IP

أدخل عنوان IP الخاص بطابعة RISO الموصلة الخاصة بك.

اكتشاف تلقائي

مربع الاختيار مختار : يتم اكتشاف معلومات الألوان للون الطابعة الذي تم وضعه في الطابعة في كل مرة تفتح خصائص الطابعة وذلك لعكس المعلومات الموجودة على [ملصق اللون] لبرنامج تشغيل الطابعة.

لتنفيذ عملية الطابعة دون فتح خصائص الطابعة، يتم اكتشاف معلومات اللون قبل عملية الطابعة، ويتم إخراج البيانات بلون الطابعة الذي تم وضعه في الطابعة من خلال عكس تهيئات برنامج تشغيل الطابعة بشكل مؤقت.

مربع الاختيار غير مختار : لا يتم تحديث معلومات اللون إلا عند النقر على [تحديث] من حقل [صورة] (للطباعات ذات اللون الأحادي) أو حقل [التلوين] (للطباعات ذات اللون الثنائي).

● تسجيل أجهزة اختيارية

اختر [مثبت] عند توصيل الأجهزة الاختيارية.

وحدة الفرز

اختر وحدة الفرز الخاصة بك.

وحدة فصل المهام

قم باختيار [مثبت] إذا كانت طابعة RISO الخاصة بك مجهزة بوحدة فصل المهام.

ذاكرة التخزين (برنامج تشغيل الطابعة عبر فلاش USB غير متوفر)

قم باختيار [مثبت] إذا كانت طابعة RISO الخاصة بك مجهزة ببطاقة تخزين مستندات.

● تسجيل حجم ورق مخصص على أنه قياسي

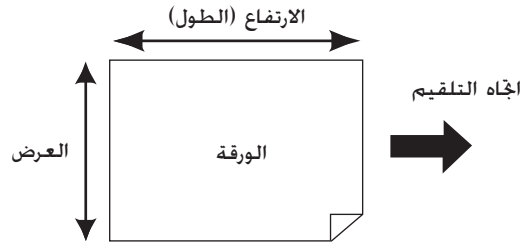
يمكنك تسجيل أحجام ورق مخصصة حسب الطلب في صندوق الحوار [ادخال ورق حسب الطلب]. الذي يمكن فتحه من خلال النقر على [ادخال ورق حسب الطلب] في حقل [بيئة] في مربع حوار [خصائص]. يمكن تسمية أحجام الورق الخاصة وعرضها في [حجم الأصل] من التبويب [أساسي].

(1) انقر على [ادخال ورق حسب الطلب] لعرض مربع حوار [ادخال ورق حسب الطلب].

٢) قم بإدخال العرض والطول والاسم وانقر على [إضافة].

يظهر الاسم المسجل في مربع الحوار.

- **ملاحظة** يمكن لطول الاسم أن يصل إلى ٣٠ حرفًا.
- يمكنك تغيير وحدة الطول من "ملم" إلى "بوصة".



٣) انقر على [اغلق] في مربع الحوار [ادخال ورق حسب الطلب].

هام!

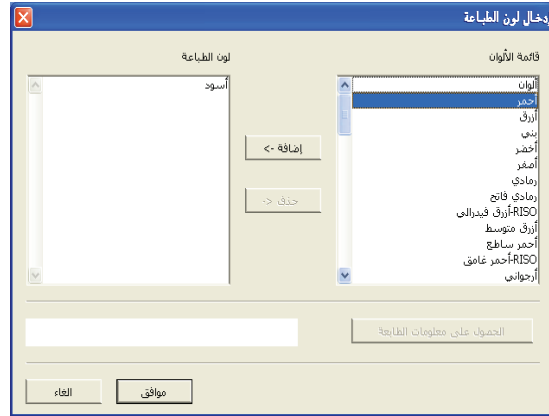
حتى لو استعملت أنواع ورق مسجلة في إدخال ورق مخصص، فقد لا يمر عبر الآلة وذلك تبعًا لعوامل مثل جودة الورق والظروف المحيطة وظروف التخزين.

- **ملاحظة** يمكنك حفظ معلومات حجم ورقك المخصص كملف معلومات إدخال الورق المخصص (لاحقة الاسم .udp). عن طريق النقر على [صدّر]. إذا أردت تسجيل حجم ورق مخصص من ملف معلومات إدخال ورق مخصص، انقر على [استيراد] لاختيار الملف.
- عند تسجيل الورق باستعمال الاتجاه الأفقي، أدخل حجم الحافة الطويلة في [عرض] وأدخل حجم الحافة القصيرة في [طول].
- إدخال الاسم والأبعاد يساعدك عندما تختار حجم الورق. يمكن لطول الاسم أن يصل إلى ٣٠ حرفًا.
- أحجام الورق التي يمكن تسجيلها تختلف تبعًا للطابعة التي تستعملها. لمعرفة التفاصيل، راجع دليل المستخدم الخاص بطابعتك.
- عند حذف حجم ورق مخصص، قم باختيار الاسم الموافق من القائمة وانقر على [مسح].

● تسجيل طباعة بالألوان

سجل جميع ألوان الطباعة التي يمكن لطابعتك RISO أن توفرها. يتم عرض ألوان الطباعة المسجلة في القائمة المنسحبة للأسفل [اللون] في حقل [أساسي] (راجع صفحة ٥٤).

- ١) انقر على [إدخال الطباعة بالألوان] لفتح مربع حوار [إدخال الطباعة بالألوان].
- ٢) قم باختيار الألوان المتاحة على طابعتك RISO من [قائمة الألوان] في مربع حوار [إدخال الطباعة بالألوان] وانقر على [إضافة].



٣) انقر على [موافق].

ملاحظة انقر على [الحصول على معلومات الطابعة] عند ضبط عنوان IP يعطي لون الحبر ويضيفه على القائمة. (في حالة التوصل بالشبكة فقط)

● **الحصول على معلومات من الطابعة (في حالة التوصل بالشبكة فقط)**
انقر على [الحصول على معلومات الطابعة] عند تسجيل عنوان IP الخاص بالطابعة يعطي معلومات الطابعة (ألوان الحبر والأجهزة الأخرى) ويعكسها في التهيئات.

● **تغيير التهيئات إلى قيمها الافتراضية**
قم بتغيير التهيئات ضمن حقل [بيئة] للعودة إلى الوضع العادي.

إكمال الإعداد.

انقر على [موافق] الموجودة على الحقل [بيئة].



إرسال وطباعة البيانات

اتبع الخطوات الواردة أدناه لطباعة بيانات الوثيقة مباشرة على طابعتك RISO. إذا لم يتم بعد تركيب RISO Printer Driver المناظر في كمبيوترك. قم بتركيبه أولاً مسترشداً بقسم "تركيب برنامج تشغيل الطابعة" في صفحة ٨.

هام!

- أقصى مساحة طباعة تختلف تبعاً لموديل طابعة RISO. إذا أردت معرفة أقصى مساحة طباعة لوثيقتك راجع دليل المستخدم الخاص بطابعتك RISO.
- بخصوص القيود الأخرى، اقرأ أيضاً دليل المستخدم الخاص بطابعتك RISO.

١ قم بتشغيل طابعتك RISO وضع فيها الورق.

قم بتحميل الورق الصحيح الذي تريد طباعته.

٢ حدّد عملية الطابعة في مربع حوار [طباعة].

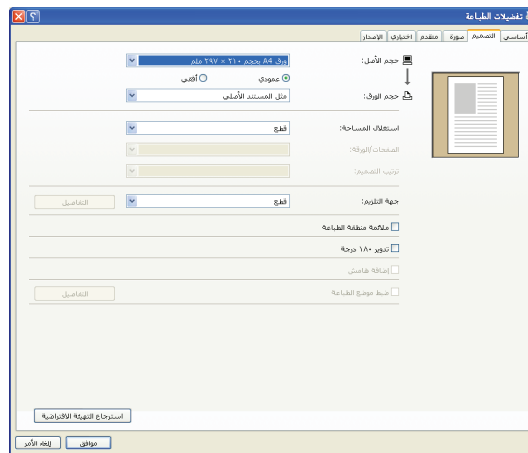
قم بتشغيل كمبيوترك وابدأ تشغيل نظام Windows. افتح ملف الوثيقة التي تريد طباعتها. وقم باختيار [طباعة] في قائمة [ملف] لفتح مربع حوار الطابعة [طباعة].

٣ قم باختيار برنامج تشغيل الطابعة.

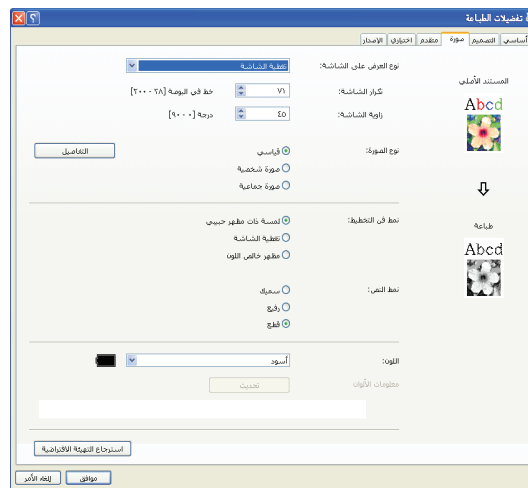
قم باختيار برنامج تشغيل طابعة يدعم طابعتك من قائمة [أسماء الطابعات].

للطباعة من محرك أقراص فلاش USB. قم باختيار [أسماء الطابعات (فلاش USB)] وقم بتوصيل محرك أقراص فلاش USB بكمبيوترك. (غير متاح للسلسلة EZ3x1/EZ2x1)

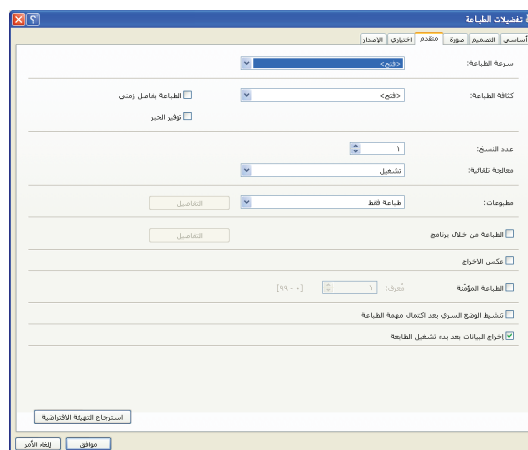
حقل [التصميم] (راجع صفحة ٥٩ بخصوص التهيئات التفصيلية)

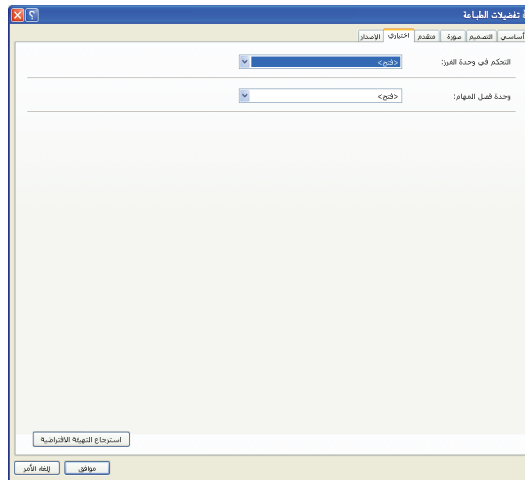


حقل [صورة] (راجع صفحة ٦٣ بخصوص التهيئات التفصيلية)



حقل [متقدم] (راجع صفحة ٦٦ بخصوص التهيئات التفصيلية)



حقل [اختياري] (راجع صفحة ٧٠ بخصوص التهيئات التفصيلية)**ابدأ الطباعة.**

انقر على [موافق] في مربع حوار [طباعة].

يتم عندها نقل الوثيقة المختارة إلى طابعتك RISO ويُطبع عليها كما هو مبين في الخطوة السابقة.

عند استعمال محرك أقراص فلاش USB، يتم إخراج البيانات إلى محرك أقراص فلاش USB. افصل محرك أقراص فلاش USB عن الكمبيوتر وقم بتوصيله بالطابعة واطبع البيانات. للحصول على خطوات الطباعة راجع دليل المستخدم لطابعة RISO الخاصة بك.



تهيئة ظروف الطباعة

يمكنك تحديد ظروف الطباعة المختلفة في الحقول المتضمنة ضمن مربع حوار الخصائص [خصائص].

لفتح مربع الحوار هذا، انقر على [خصائص] في مربع حوار [طباعة].

هام!

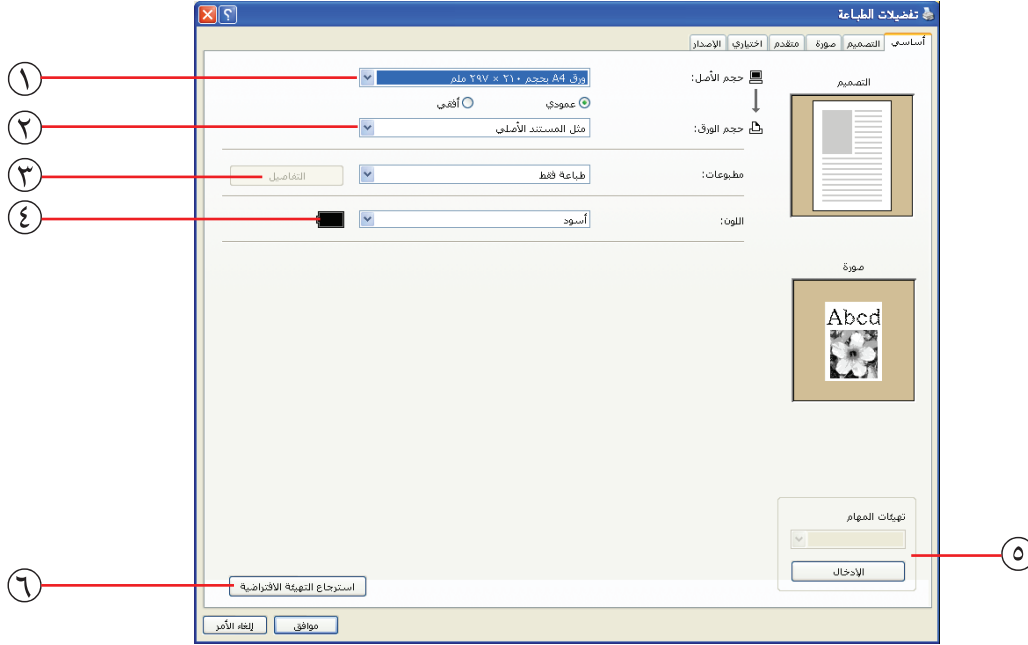
بعض تهيئات برنامج تشغيل الطباعة يتم تعطيلها بفعل هذه التهيئات.

فلاش USB عبر برنامج تشغيل الطباعة		برنامج تشغيل الطباعة			
طباعة من خلال USB (معالجة تلقائية)	طباعة من خلال USB (يدوي)	تخزين فقط	طباعة فقط	تهيئات برنامج تشغيل الطباعة	
تفعيل	تعطيل	تعطيل	تفعيل	النسخ	حقل [متقدم]
تفعيل	تعطيل	تعطيل	تفعيل	معالجة تلقائية	
تفعيل	تعطيل	تعطيل	تفعيل	تدوير ١٨٠ درجة	حقل [التصميم]
تفعيل	تعطيل	تعطيل	تفعيل	سرعة الطباعة	حقل [متقدم]
تفعيل	تعطيل	تعطيل	تفعيل	كثافة الطباعة	
تفعيل	تعطيل	تعطيل	تفعيل	توفير الحبر	
تفعيل	تعطيل	تعطيل	تفعيل	الطباعة بفاصل زمني	
تفعيل	تعطيل	تعطيل	تفعيل	الطباعة من خلال برنامج	
تعطيل	تفعيل	تعطيل	تفعيل	الطباعة المؤمنة	
تفعيل	تعطيل	تعطيل	تفعيل	تنشيط الوضع السري بعد اكتمال مهمة الطباعة	
تفعيل	تعطيل	تعطيل	تفعيل	إخراج البيانات بعد بدء تشغيل الطباعة	
تفعيل	تعطيل	تعطيل	تفعيل	التحكم في وحدة الفرز	
تفعيل	تعطيل	تعطيل	تفعيل	وحدة فصل المهام	

تفعيل : تكون تهيئة برنامج تشغيل الطباعة مفعّلة.

تعطيل : تكون تهيئة برنامج تشغيل الطباعة معطّلة (أو لا يمكن تهيئتها). قم بتهيئتها بواسطة لوحة التحكم في الطباعة عند الطباعة.

حقل [أساسي]



- ⑤ تهيئات المهام
- ⑥ استرجاع التهيئة الافتراضية

- ① حجم الأصل
- ② حجم الورق
- ③ مطبوعات
- ④ اللون

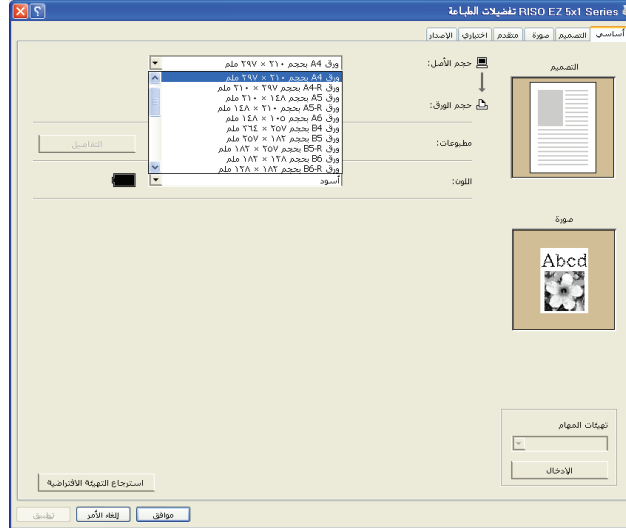
تهيئة حجم الأصل واتجاه الورق.

هام!

تأكد من تحديد نفس اتجاه الصفحة الذي تم تحديده في البرنامج التطبيقي المستخدم عند إنشاء بيانات الوثيقة. عند تلقيم الورق بحيث تكون الحافة الطويلة أولاً، قم باختيار مقياس الورق الذي يتضمن اسمه الحرف "R".

عند استعمال أي مقياس ورق مخصص غير المقياس المعروض، قم باختيار [مخصص] وأدخل قيمة عرضه وطوله في المربعات.

① حجم الأصل



- **ملاحظة** يمكنك اختيار ورق بحجم مخصص من القائمة المنسحبة للأسفل من خلال تسجيله مسبقاً. (صفحة ٤٦)
- يعتمد نطاق أحجام الورق الذي يمكن إدخاله في مربع الحوار [تخصيم] على طباعة RISO الخاصة بك. لمعرفة التفاصيل، راجع دليل المستخدم الخاص بطباعة RISO الخاصة بك.
- يمكنك اختيار وحدة الحجم من بين [ملم] و [بوصة].

[عمودي] [أفقي]

يستخدم هذا الخيار لموائمة اتجاه الصفحة مع اتجاه تلقيم الورق. قم بتحديد اتجاه الصفحة.

هام!

تأكد من تحديد نفس اتجاه الصفحة الذي تم تحديده في البرنامج التطبيقي المستخدم عند إنشاء بيانات الوثيقة.

قم باختيار مفاص ورق الطباعة.

إذا لم تستعمل تغيير الحجم، قم باختيار [مثل المستند الأصلي].
إذا اخترت حجم ورق يختلف عن النص الأصلي، سيتم تغيير حجم الصورة بما يتناسب مع حجم الورق المختار.

هام!

إذا اخترت [ضبط موضع الطباعة] (صفحة ١٢)، لا يتم تغيير الحجم.

٢ حجم الورق

٣) مطبوعات

لتركيب برنامج تشغيل الطباعة

■ يظهر هذا البند عند ضبط [ذاكرة التخزين] الموجودة في حقل [بيئة] على "مثبت".

طباعة فقط

أرسل البيانات إلى طابعة RISO الخاصة بك. وابدأ الطباعة في [معالجة تلقائية].

طباعة وتخزين

تتم معالجة مهمة الطباعة وتخزين البيانات في الطباعة. يمكنك إعادة تفعيل البيانات المخزنة على طابعتك في أي وقت تشاء.

تخزين فقط

أرسل البيانات إلى طابعة RISO الخاصة بك ليتم تخزينها. يمكنك إعادة تفعيل البيانات المخزنة على طابعة RISO الخاصة بك في أي وقت تشاء.

لفلاش USB عبر برنامج تشغيل الطباعة

طباعة من خلال USB (يدوي)

يتم إخراج البيانات إلى محرك أقراص فلاش USB. يمكنك تحديد مجلد لتخزين البيانات في محرك أقراص فلاش USB. (صفحة ٥٧)

طباعة من خلال USB (معالجة تلقائية)

يتم إرسال البيانات إلى محرك أقراص فلاش USB. وتتم طباعتها طبقاً لتهيئة المعالجة [معالجة تلقائية]. بعد تنفيذ عمل نسخ أصلية، يتم حذف المعلومات الموجودة على محرك أقراص فلاش USB تلقائياً.

(لا يمكن اختيار فولدر لتخزين البيانات في محرك أقراص فلاش USB. يتم تخزين البيانات في مجلد [معالجة تلقائية].)

[التفاصيل]

قم بتهيئة المعلومات الإضافية اللازمة لتخزين البيانات ومطبوعات محرك أقراص فلاش USB. يتم تخزين المعلومات أدناه جنباً إلى جنب مع بيانات الوثيقة. يمكن استعمال مثل تلك المعلومات لتعريف البيانات المخزنة.

- لبرنامج تشغيل الطباعة

اختيار [طباعة وتخزين] أو [تخزين فقط] الخاص في [مطبوعات] يتيح لك النقر على [التفاصيل]. انقر على [التفاصيل] لفتح مربع حوار [بطاقة التخزين].

- لفلاش USB عبر برنامج تشغيل الطباعة

النقر على [التفاصيل] يفتح مربع حوار [بطاقة الطباعة من خلال USB].

استخدام اسم ملف أصلي:

قم باختيار مربع الاختيار ليتم تلقائيًا استعمال اسم ملف أصلي للتعريف على البرنامج التطبيقي الذي ستُستخدم في إنشاء الوثيقة.

اسم المهمة:

أدخل اسم تعريف إذا أردت تحديد أي اسم مختلف عن الاسم المحدد بواسطة البرنامج التطبيقي الذي ستُستخدم في إنشاء الوثيقة.

اسم صاحب المهمة:

أدخل اسم المشرف على البيانات التي سيتم تخزينها أو إخراجها إلى محرك أقراص فلاش USB. التهيئة المبدئية هي اسم المستخدم المسجل في الكمبيوتر.

المجلد:

قم باختيار الفولدر (من ١ إلى ٦) الذي تريد استعماله للتخزين أو الطباعة من محرك أقراص فلاش USB.

المشغل (فلاش USB عبر برنامج تشغيل الطباعة فقط):

قم باختيار المشغل الموصول به محرك أقراص فلاش USB. المشغل الذي يُرصد على أنه محرك أقراص فلاش USB يظهر في القائمة المنسحبة إلى أسفل.

عرض رسالة قبل حذف البيانات:

قم باختيار مربع الاختيار ليتم عرض إخطار تثبيت على لوحة التحكم في طابعتك RISO قبل حذف البيانات المخزنة.

هام!

لا يُسمح لك باستعمال الرموز المحظورة التالية لاسم العملية [اسم المهمة] و [اسم صاحب المهمة].

الرموز المحظورة: \ / ; * ? > |

ملاحظة مع برنامج تشغيل الطباعة محرك أقراص فلاش USB. عند اختيار [طباعة من خلال USB (معالجة تلقائية)] [المطبوعات] [صفحة ٥٦]. يتم حذف البيانات تلقائيًا بعد الانتهاء من الطباعة.

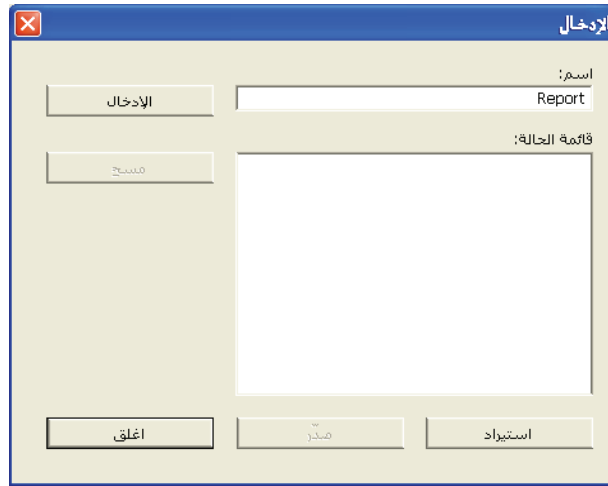
بعد تحديث [معلومات الألوان] والحصول على المعلومات حول ألوان الحبر، يتم اختيار ألوان الحبر بشكل تلقائي من ألوان الحبر التي تم وضعها في الطباعة وتتم الإشارة إلى لون الحبر المختار باللون الأزرق. إذا تعذر الحصول على المعلومات بهذه الطريقة، فقم باختيار ألوان الطباعة الموجودة في الطباعة بشكل يدوي.

يمكنك تسمية وتسجيل تهيئات الطباعة التي تستخدمها كثيرًا.
يمكن إلغاء تهيئات الطباعة المسجلة.

هام!

لتسجيل/حذف تهيئات الطباعة، يجب أن يكون لديك إمتيازات المشرف للدخول إلى نظام التشغيل Windows.

- ١) قم بإجراء تهيئات الطباعة في مربع حوار [خاصية].
- ٢) انقر على [الإدخال] يعرض مربع حوار [الإدخال].
- ٣) يظهر الاسم المسجل في [قائمة الحالة:] من خلال إدخال الاسم في العمود أسفل العنوان [اسم:] والنقر على [الإدخال].



٤) انقر على [أغلق].

ملاحظة • يمكن حفظ تهيئات الطباعة المسجلة كملف إدخال تهيئات طباعة من خلال النقر على [صدّر].
لتسجيل تهيئات الطباعة من ملف إدخال تهيئات الطباعة، انقر على [استيراد] وحدد الملف.

• لحذف تهيئات الطباعة المسجلة، اختر الاسم المراد حذفه وانقر [مسح].

النقر على [استرجاع التهيئة الافتراضية] يغير التهيئات في مربع الحوار [خاصية] لإعادتها إلى قيمه التهيئة الافتراضية.

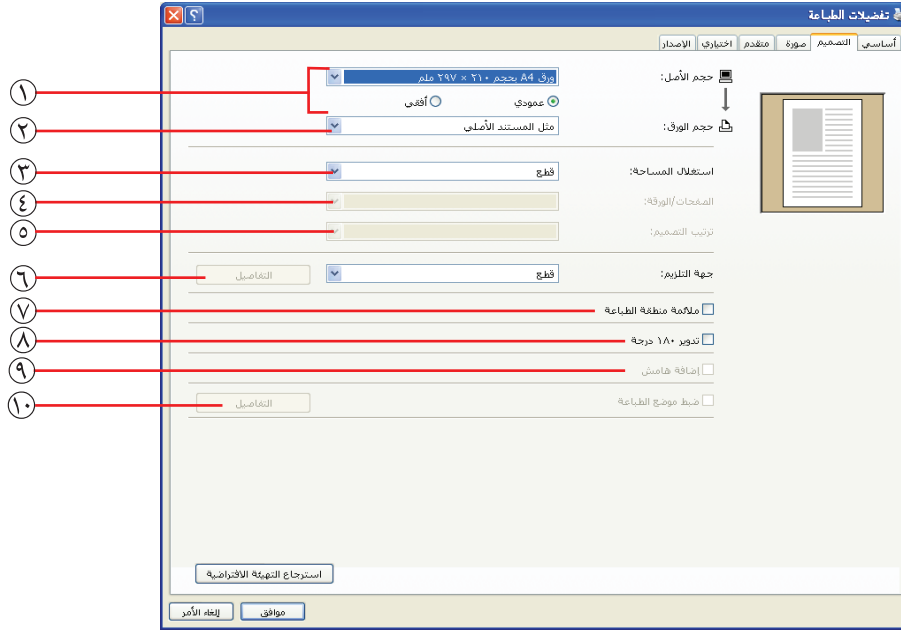
ملاحظة • كما يتم عرض هذا على حقول [التصميم] و [التلوين] و [صورة] و [متقدم] و [اختياري].

٤) اللون

٥) تهيئات المهام

٦) استرجاع التهيئة الافتراضية

حقل [التصميم]



- | | | |
|---|----------------------|----------|
| ① | حجم الأصل * | التهيئات |
| ② | حجم الورق * | |
| ③ | استغلال المساحة | |
| ④ | الصفحات/الورقة | |
| ⑤ | ترتيب التصميم | |
| ⑥ | جهة التلزم | |
| ⑦ | ملائمة منطقة الطباعة | |
| ⑧ | تدوير 180 درجة | |
| ⑨ | إضافة هامش | |
| ⑩ | ضبط موضع الطباعة | |

* يتم تنفيذ هذه التهيئات تبعاً للتهيئات الموجودة في الحقل [أساسي]. (صفحة ٥٤)

حقل [أساسي] - [حجم الأصل] (صفحة ٥٤)

حقل [أساسي] - [حجم الورق] (صفحة ٥٥)

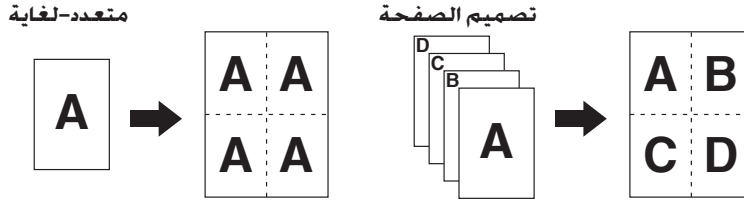
① حجم الأصل

② حجم الورق

يمكنك وضع أوراق متعددة بالحجم الأصلي على صفحة واحدة وطباعتهم.

٣) استغلال المساحة

إيقاف : طباعة عادية (صفحة أصل واحدة لكل طبق ورق).
متعدد-لغاية : يتم وضع الأصل نفسه مرات متعددة على طبق واحد من الورق.
تصميم الصفحة : يتم وضع صفحات متعددة من الأصل على طبق ورق واحد.



عند اختيار [متعدد-لغاية] أو [تصميم الصفحة]. اختر عدد الصفحات.

٤) الصفحات/الورقة

صفحتان : وضع صفحتي أصل على طبق ورق واحد.
٤ صفحات : وضع ٤ صفحات أصل على طبق ورق واحد.

عند اختيار [تصميم الصفحة] قم باختيار ترتيب استغلال المساحة وإجاه الفتح.

٥) ترتيب التصميم

● تصميم الصفحة (صفحتان)

من يسار إلى يمين (من أعلى إلى أسفل) : يتم وضع صفحات الأصل من اليسار إلى اليمين أو من الأعلى إلى الأسفل.

من يمين إلى يسار (من أسفل إلى أعلى) : يتم وضع صفحات الأصل من اليمين إلى اليسار أو من الأسفل إلى الأعلى.

● تصميم الصفحة (٤ صفحات)

أعلى اليسار إلى اليمين : يتم وضع صفحات الأصل من أعلى اليسار إلى اليمين.

أعلى اليسار إلى الأسفل : يتم وضع صفحات الأصل من أعلى اليسار إلى الأسفل.

أعلى اليمين إلى اليسار : يتم وضع صفحات الأصل من أعلى اليمين إلى اليسار.

أعلى اليمين إلى الأسفل : يتم وضع صفحات الأصل من أعلى اليمين إلى الأسفل.

تهيئة هامش التلزم.

٦ ① جهة التلزم

- إيقاف** : لم تتم تهيئة هامش التلزم.
- يسار** : يوجد هامش التلزم على الجانب الأيسر من طبق الورق.
- يمين** : يوجد هامش التلزم على الجانب الأيمن من طبق الورق.
- الأعلى** : يوجد هامش التلزم على الجانب العلوي من طبق الورق.
- أسفل** : يوجد هامش التلزم على الجانب السفلي من طبق الورق.
- التفاصيل** : النقر على [التفاصيل] يفتح صندوق الحوار [جهة التلزم].
- قم بتهيئة هامش التلزم والوحدة.
- عند وضع علامة الصح في صندوق الاختيار [تخفيض تلقائي] ، يقل حجم الصفحة بشكل تلقائي إذا كان حجم الصفحة الأصل لا يقع ضمن ورقة الطباعة.



إذا لم يكن هناك هامش كاف للطباعة في صفحة الأصل، فلن تتم طباعتها بشكل عادي كما هو الحال دون تقليل حجم الصفحة.

إذا كان هامش صفحة الأصل صغيراً، فلن تتم طباعة الجزء الذي يتخطى نطاق الطباعة الفعال. في هذه الحالة، إذا وضعت علامة الصح هنا، تتم طباعة كامل لصفحة من خلال إضافة الهامش (تغيير معدل التقليل) ومنع حذف حافة الصفحة.

ملاحظة لا يكون هذا الخيار متاحاً عند اختيار [إضافة هامش].

٧ ② ملائمة منطقة الطباعة

يمكنك تدوير صور الطباعة ١٨٠ درجة من خلال تفعيل هذا الخيار.

٨ ③ تدوير ١٨٠ درجة

هام!

يمكنك تهيئة تدوير ١٨٠ درجة من الطباعة الخاصة بك، إذا قمت بتفعيلها من كل من برنامج تشغيل الطباعة والطابعة الخاصة بك، لا يتم تدوير الصور بمقدار ١٨٠ درجة.

٩ إضافة هامش

إذا اخترت مربع الحوار هذا فستتم الطباعة مع تغيير الحجم إلى ٩٥٪.

- **ملاحظة** إذا لم يتم اختيار [ملائمة منطقة الطباعة]. لا يكون هذا الخيار متاحًا.
- إذا تم اختيار [ضبط موضع الطباعة]. لا يكون هذا الخيار متاحًا.

١٠ ضبط موضع الطباعة

عند طباعة الأصل على طبق ورق أكبر من الأصل. يضبط هذا الخيار موضع الطباعة دون تغيير حجم الأصل المطبوع.

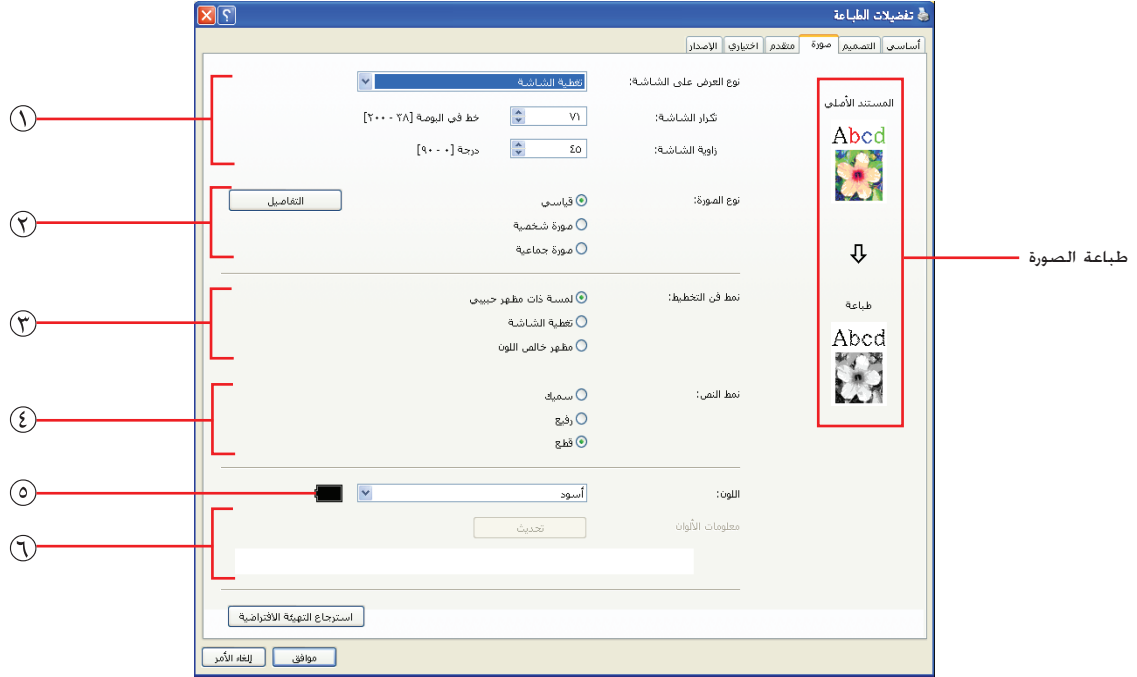
وضع علامة صح والنقر على [التفاصيل] يفتح مربع الحوار [ضبط موضع الطباعة]. قم بتهيئة الموضع والوحدة.

يتفاوت هذا النطاق القابل للتهيئة تبعًا لحجم الأصل وحجم ورقة الطباعة.

إعادة ضبط : النقر على [إعادة تعيين] يعيد إلى الموضع الأصلي.

- **ملاحظة** إذا تم اختيار [إضافة هامش]. لا يكون هذا الخيار متاحًا.
- إذا قمت بضبط [استغلال المساحة] على غير إيقاف. لا يكون هذا الخيار متاحًا.
- يمكنك اختيار وحدة الحجم من بين [ملم] و [بوصة].

حقل [صورة]



١ نوع العرض على الشاشة

- لمسة ذات مظهر حبيبي
- تغطية الشاشة
- مظهر خالص اللون

٢ نوع الصورة

- قياسي
- صورة شخصية
- صورة جماعية

٣ نمط فن التخطيط

- لمسة ذات مظهر حبيبي
- تغطية الشاشة
- مظهر خالص اللون

٤ نمط النص

- سميك
- رفيع
- قطع

٥ اللون

- أسود

٦ معلومات الألوان

- تحديث

- استرجاع التهيئة الافتراضية

- موافق
- إلغاء الأمر

- استرجاع التهيئة الافتراضية

- موافق
- إلغاء الأمر

- استرجاع التهيئة الافتراضية

- موافق
- إلغاء الأمر

- استرجاع التهيئة الافتراضية

- موافق
- إلغاء الأمر

* يتم تنفيذ هذه التهيئات تبعاً للتهيئات الموجودة في الحقل [أساسي]. (صفحة ٥٤)

يمكنك اختيار أي من النمطين التاليين لطباعة الصور الفوتوغرافية في بيانات الوثائق الخاصة بك. تظهر نتيجة الطباعة لنمط الصورة الفوتوغرافية المختارة على الجانب الأيسر من الشاشة.

لمسة ذات مظهر حبيبي:

يتم إخراج تدرجات مختلفة للصور الفوتوغرافية عن طريق تغيير عدد النقاط في مساحة معينة تبعاً لكثافة الوثيقة الأصلية. الصور الفوتوغرافية المطبوعة تكون ذات مظهر حبيبي.

١ نوع العرض على الشاشة

تغطية الشاشة:

يتم إخراج تدرجات مختلفة للصور الفوتوغرافية عن طريق تغيير حجم النقاط تبعاً لكثافة الوثيقة الأصلية. تكون الصورة المطبوعة مغطاة بشاشة نقطية. على الرغم من أن النطاق الواسع من مستويات التدرجات في الصورة الأصلية يمكن إبقاؤه بهذا النمط إلا أن جودته تنخفض.

عندما تختار [تغطية الشاشة]. يمكنك تحديد معيار التغطية بالشاشة.

تكرار الشاشة

يمكنك اختيار التردد النقاط في كل بوصة (٢٥,٤ م). يمكنك اختيار القيمة من ٣٨ إلى ٢٠٠. القيمة المبدئية هي ٧١.

زاوية الشاشة

يمكنك اختيار زاوية اتجاه النقاط لإجراء تعديلات ضد التموج أو غير ذلك من المشاكل. يمكنك اختيار القيمة من ٠ إلى ٩٠. القيمة المبدئية هي ٤٥.

يمكنك اختيار نوع الصورة الفوتوغرافية وتحديد طبقة شكل سطح الصورة.

قياسي

النقر على [التفاصيل] يمكنك من عمل تهيئات السطوع والتباين.

النقر على [التفاصيل] يفتح مربع حوار ضبط [ضبط الصورة].

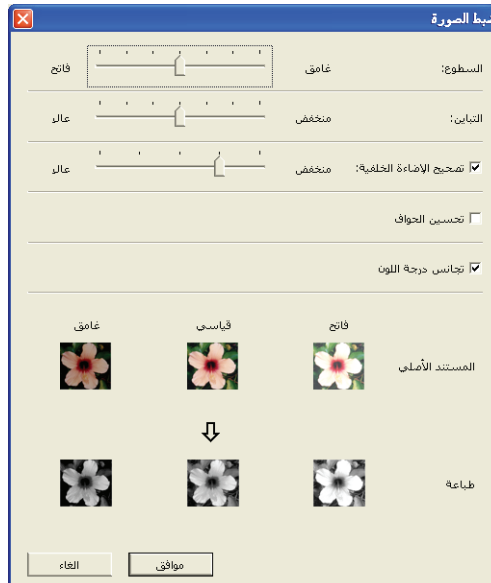
صورة شخصية

استعمل هذه التهيئة لصور شخص واحد أو شخصين من الصدر فما فوق. هذا الأسلوب من المعالجة للصور جيد بشكل خاص لطباعة الصور الفوتوغرافية لوجوه الأشخاص.

صورة جماعية

هذه التهيئة خاصة بالصور الجماعية المعرضة لإضاءة زائدة. هذه المعالجة فعالة لاستعادة ملامح الوجه التي اختفت بسبب البياض الزائد الناتج عن ضوء الفلاش.

ملاحظة عند اختيار أي من [صورة شخصية] أو [صورة جماعية]. تعود تهيئات "ضبط الصورة" الخاصة في [قياسي] إلى قيمها الافتراضية.

ضبط الصورة

- السطوع** : يمكن ضبط سطوع الصور الفوتوغرافية بسبع مستويات.
- التباين** : يمكن ضبط تباين الصور الفوتوغرافية بسبع مستويات.
- تصحيح الإضاءة الخلفية** : عند وضع علامة اختيار في مربع الاختيار، يتم استخدام تصحيح الإضاءة الخلفية على الصورة لزيادة وضوحها.
- تحسين الحواف** : عند وضع علامة اختيار في مربع الاختيار، يتم استخدام تحسين الحواف على الصورة لإبراز الأطراف المحيطية.
- مجانس درجة اللون** : هذه التهيئة تكون متاحة عند اختيار [تغطية الشاشة] لوضع [صورة فوتوغرافية]. عند وضع علامة اختيار في مربع الاختيار، يصبح مظهر اللون في عملية التغطية بالشاشة سلساً.

يحدّد طريقة إظهار خط (نص).

- لمسة ذات مظهر حبيبي** : هذه الوضع يعرض تدرجات اللون تتم طباعة اللون الفاحّ بدرجة خفيفة واللون الداكن بدرجة عميقة.
- تغطية بشاشة** : يتم عرض الأجزاء التي فيها نصوص بنقاط متدرجة لونيًا. هذا الوضع غير ملائم للنصوص صغيرة الحجم.
- مظهر لون خالص** : هذا الوضع يجعل كل النصوص تبدو مصمتة. يمكنك استعمال هذا الوضع لإظهار النص بوضوح. لا يمكن إظهار الفروق بين ألوان النصوص المختلفة.

يمكنك ضبط ثخانة في هذا الوضع.

- سميك** : يجعل النص أغلظ (أثخن) ويطبع (لمنع البقع).
- رفيع** : يجعل النص أرفع يطبع (لمنع تكون خطوط منبسطة).
- قطع** : لا يتم تعديل حجم النص.

الحقل [أساسي] - [اللون] (صفحة ٥٤)

- **يجب ضبط [عنوان IP الخاص بالطباعة] الموجود في حقل [بيئة] (صفحة ٤٥).**
- من خلال النقر على زر [تحديث] ستعكس معلومات الألوان الخاصة بالاسطوانات (أنابيب) التي تم وضعها في طابعة RISO الخاصة بك في RISO Printer Driver. يتم عرض حالة الاكتساب الخاصة بمعلومات الألوان (مكتمل/خطأ). في حال كان "مكتمل" ستظهر أحرف لون الحبر الخاصة ببرنامج تشغيل الطابعة باللون الأزرق.

تبعاً لتهيئات كل [نوع صورة] و [نمط فن التخطيط] و [نمط النص]. يتم عرض صورة البيانات الأصلية والطباعة. البيانات الأصلية والطباعة يختلفان عن الصور المعروضة.

٣) نمط فن التخطيط

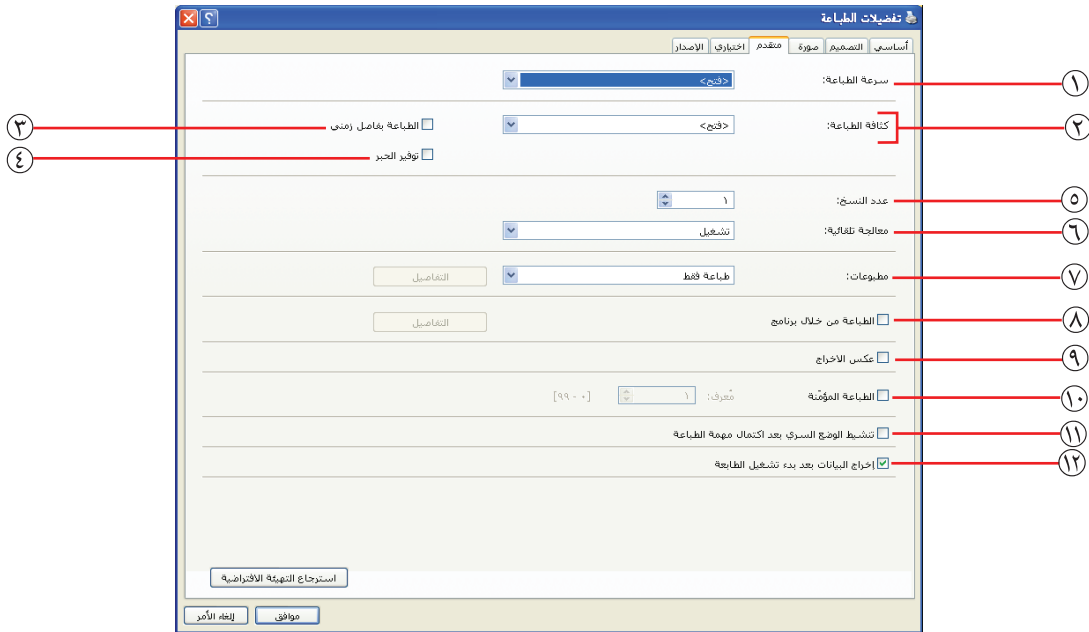
٤) نمط النص

٥) اللون

٦) معلومات الألوان

ملاحظة ▶ طباعة الصورة:

حقل [متقدم]



التهيئات

- | | |
|-------------------------|--|
| ١ سرعة الطباعة | ٧ مطبوعات*٣ |
| ٢ كثافة الطباعة*١ | ٨ الطباعة من خلال برنامج*٢ |
| ٣ الطباعة بفواصل زمني*٢ | ٩ عكس الاخراج |
| ٤ توفير الحبر | ١٠ الطباعة المؤمنة*٢ |
| ٥ عدد النسخ | مُعرف |
| ٦ معالجة تلقائية | ١١ تنشيط الوضع السري بعد اكتمال مهمة الطباعة |
| | ١٢ إخراج البيانات بعد بدء تشغيل الطابعة |

١* هذا الخيار غير متاح للسلسلة EZ2x1.

٢* هذا الخيار غير متاح للسلسلة EZ3x1/EZ2x1.

٣* يتم تنفيذ هذه التهيئات تبعاً للتهيئات الموجودة في الحقل [أساسي]. (صفحة ٥٤)

١ سرعة الطباعة

يختار سرعة الطباعة للطابعة من بين ٥ مستويات. إذا بقي الخيار [فتح]. تتم طباعة الأصل على السرعة المحددة على جانب الطابعة.

٢ كثافة الطباعة

■ هذا الخيار غير متاح للسلسلة EZ2x1. يختار كثافة الطباعة للطابعة من بين ٥ مستويات. إذا بقي الخيار [فتح]. تتم طباعة الأصل على الكثافة المحددة على الطابعة.

■ هذا الخيار غير متاح للسلسلة EZ3x1/EZ2x1.

عن طريق السماح للطباعة بتخطي عملية تلقيم الورق أثناء الطباعة يكون لدى الحبر الوقت الكافي ليحجف وبذلك لا يترك آثاراً على ظهر الورقة التالية.

يتم تفعيل وظيفة الاقتصاد في الحبر في هذه الطباعة عندما يكون مربع الاختيار هذا مختاراً. يتم تقليل كمية الحبر المستخدم للطباعة مقارنة بالتشغيل العادي.

ملاحظة في حالة اختيار وضع "توفير الحبر" يمكن للصورة المطبوعة أن تكون أفتح أو مسوحة وذلك تبعاً لمستوى تعميم الصورة الأصلية.

يمكنك استعمال هذا الحقل لتحديد عدد النسخ في حالة عدم تحضير حقول لإدخال عدد نسخ الطباعة في برنامجك التطبيقي. أما إذا كان عدد النسخ يمكن تحديده في مربع حوار الطباعة [طباعة] الخاص بالبرنامج التطبيقي فيمكنك تجاهل هذه التهيئة حيث لن يكون لها تأثير على عملية الطباعة.

يمكنك تحديد كيفية معالجة مهام الطباعة على طابعة RISO الخاصة بك. أي إتمامها دون مقاطعة أو مقاطعتها بعد خطوة معالجة معينة. عن طريق مقاطعة عمليات الطباعة التي تقوم بها. يمكنك التحقق من موضع الطباعة وجودتها باستعمال عمليات طباعة تجريبية قبل تنفيذ عملية الطباعة أو تغيير تسلسل عمليات الطباعة تبعاً لمتطلبات الطباعة الخاصة بك. تسلسلات العمليات المتاحة هي كما يلي.

تشغيل:

لإتمام عمليات الطباعة دون تدخل المستخدم على طابعة RISO الخاصة بك. لا يوجد إيقاف مؤقت بين عملية الإعداد الرئيسية وعملية الطباعة حتى نهاية مهام الطباعة.

إيقاف مؤقت قبل "عمل نسخة رئيسية":

لمقاطعة مهام الطباعة قبل كل عملية إعداد نسخة رئيسية للسماح لك بتناول رزمة من النسخ. وخاصة للطباعة على الوجهين. يمكنك مشاهدة صورة الصفحة على شاشة LCD الخاصة بالطابعة للتحقق ما توشك على طباعته.

إيقاف مؤقت قبل "طباعة":

لمقاطعة عمليات الطباعة قبل كل عملية طباعة للسماح لك بمعاينة عينة من الطباعة.

إيقاف:

لمقاطعة مهام الطباعة قبل كل خطوة معالجة. أي عملية إعداد النسخة الرئيسية وعملية الطباعة.

③ الطباعة بفاصل زمني

④ توفير الحبر

⑤ عدد النسخ

⑥ معالجة تلقائية

هام!

- لبرنامج تشغيل الطباعة، لا يكون الخيار [معالجة تلقائية] متاحًا إلا عندما تختار وضع [طباعة فقط]. (راجع صفحة ٥٦) (التهيئة غير متاحة مع [تخزين فقط]). للبيانات المخزنة، قم بتهيئة وضع [معالجة تلقائية] من شاشة الطباعة عند استرداد البيانات.
- لفلاش USB عبر برنامج تشغيل الطباعة، يتم تنفيذ عمليتي إعداد النسخة الرئيسية/الطباعة طبقًا لتهيئة المعالجة [معالجة تلقائية] التي تمت عند تهيئة [مطبوعات] (صفحة ٥٦) على الوضع [طباعة من خلال USB (معالجة تلقائية)]. لهذا السبب، عند اختيار [إيقاف مؤقت قبل "عمل نسخة رئيسية"] أو [إيقاف]، لا يبدأ عمل النسخ الرئيسية تلقائيًا.

حقل [أساسي] - [مطبوعات] (صفحة ٥٦)

Ⓡ مطبوعات

Ⓢ الطباعة من خلال برنامج

■ هذا الخيار غير متاح للسلسلة EZ3x1/EZ2x1.

تتم عمليات الطباعة بمجموعات من النسخ. ينبغي للمجموعة الواحدة أن تحتوي على صفحة واحدة على الأقل. عن طريق اختيار الطباعة المبرمجة، يمكنك النقر على [التفاصيل]. انقر على [التفاصيل] لفتح مربع حوار [الطباعة من خلال برنامج].

مجموعة	النسخ	الاسم
١	عدد النسخ X	المجموعات
٢	عدد النسخ X	المجموعات
٣	عدد النسخ X	المجموعات
٤	عدد النسخ X	المجموعات
٥	عدد النسخ X	المجموعات
٦	عدد النسخ X	المجموعات

إعادة ضبط

فصل المهام شرط الفصل

موافق الغاء

- النسخ : أدخل قيمة عدد صفحات لكل مجموعة تريد طباعتها.
- الاسم : أدخل قيمة عدد المجموعات التي تريد طباعتها.
- إعادة ضبط : يعيد النسخ والمجموعات إلى تهيئتها المبدئية.

فصل المهام

- شرط الفصل : يتم إدراج الشريط في كل مجموعة.
- قطع : لا يتم إجراء أي عملية فصل مهام.

■ لاستخدام وضع وحدة فصل المهام، يلزم استخدام وحدة فصل المهام.

وضع علامة صح هنا يعمل على طباعة النسخ بترتيب عكسي.

■ هذا الخيار غير متاح للسلسلة EZ3x1/EZ2x1.

يتم إخراج البيانات على أنها طباعة رمز التعريف "الطباعة المؤمنة" عندما يكون مربع الاختيار هذا مختارًا. لطباعة رمز التعريف، تحتاج لإدخال رمز التعريف الشخصي PIN عند طباعة البيانات من الطباعة. استعمل هذه التهيئة لطباعة الوثائق التي لا تريد أن يقرأها الآخرون. مثل الوثائق السرية. على الرغم من إرسال العملية إلى الطباعة، لا يتم عمل النسخة الرئيسية أو النسخ المطبوعة إلا بعد إدخال التفويض من لوحة التحكم في الطباعة.

هام!

- مع برنامج تشغيل الطباعة محرك أقراص فلاش USB، يؤدي وضع علامة اختيار في مربع الاختيار [طباعة من خلال USB] يؤدي إلى تهيئة [طباعة من خلال USB (يدوي)] للبند [الوجهة] (صفحة ٥٦) تلقائيًا. لا يمكن اختيار [طباعة من خلال USB (معالجة تلقائية)].
- قبل تهيئة [الطباعة المؤمنة]، قم بعمل تهيئات التفويض في الطباعة. لمعرفة التفاصيل، راجع دليل استخدام الطباعة.

مُعرف

أدخل رقم تعريفك المسجل في الطباعة.

ملاحظة يتم تخصيص أرقام التعريف لكل مستخدم على انفراد ضمن النطاق من ٠ إلى ٩٩. للتفاصيل، اسأل مشرف الطباعة.

يمكنك منع نسخ وثائقك السرية دون عملك وذلك باختيار مربع الاختيار هذا. عند اختيار مربع الاختيار هذا، يتم استبدال النسخة الرئيسية المتبقية تلقائيًا بأخرى فارغة بعد الانتهاء من جميع عمليات الطباعة المحددة.

يتم عمل التجهيز المبدئي لطابعتك RISO قبل استلام بيانات الطباعة عند اختيار مربع الاختيار هذا. يُوصى باختيار مربع الاختيار هذا في معظم الحالات.

٩) عكس الاخراج

١٠) الطباعة المؤمنة

١١) تنشيط الوضع

السري بعد

اكتمال مهمة

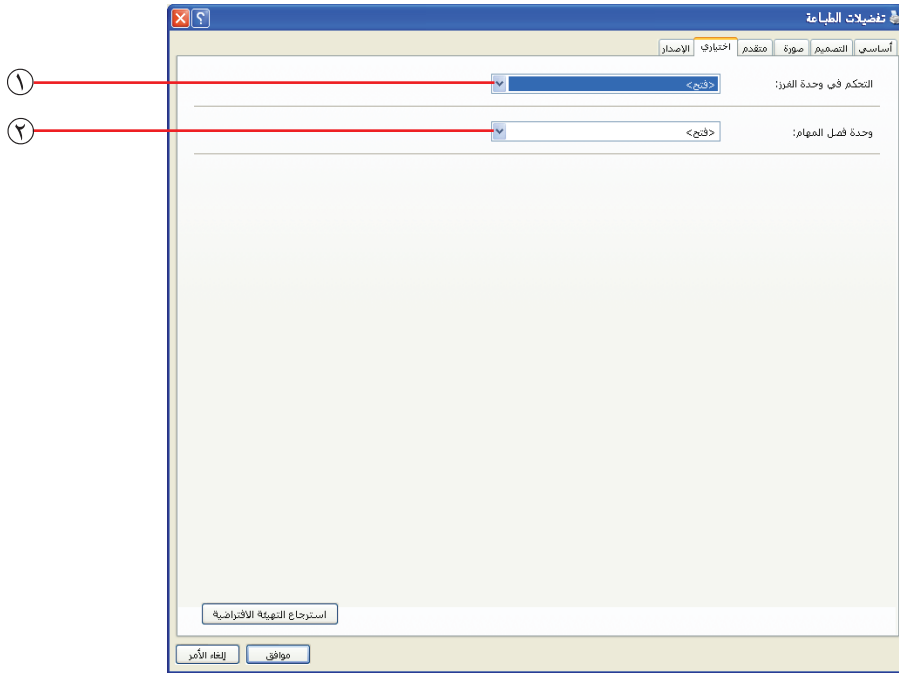
الطباعة

١٢) إخراج البيانات

بعد بدء تشغيل

الطباعة

حقل [اختياري]



- التهيئات ① التحكم في وحدة الفرز
وحدة فصل المهام ②

■ يتم عرض التهيئات الاختيارية إذا كانت طابعة RISO الخاصة بك مجهزة بأجهزة إضافية، يتم اختيارها في حقل [بيئة]. (صفحة ٤٥)

- يمكنك اختيار وضع التشغيل لوحدة الفرز الاختيارية المتصلة بطابعة RISO الخاصة بك.
<فتح> : تعمل وحدة الفرز المتصلة على النحو المحدد في لوحة التحكم الموجودة في طابعة RISO الخاصة بك.
بدون فرز : تقدم الصفحات المطبوعة في درج بدون فرز كما لو أنه لم يتم تثبيت وحدة الفرز. وبالتالي يمكنك من معالجة مهام طباعة كبيرة الحجم بسرعة.
فرز : يتم فرز الصفحات المطبوعة بطباعة عدد النسخ المرغوب من وثيقة متعددة الصفحات.
مجموعة : يتم تقسيم الصفحات المطبوعة ضمن مجموعات مختلفة من الحافظات لصفحات الوثيقة المختلفة.
جميع : يتم تقسيم الصفحات المطبوعة في سلسلة من الحافظات بشكل متكرر، مما يتيح لك طباعة مجموعات تخلص من بقع الحبر.
ملاحظة راجع دليل المستخدم الخاص بوحدة الفرز لمعرفة معلومات حول وظائفها وعملياتها.

① التحكم في وحدة الفرز

٢) وحدة فصل المهام

يمكنك تفعيل فاصل العمليات على طابعتك RISO واختيار توقيت إدخال (إقحام) شريط فاصل.

<فتح> : اتباع التهيئة الحالية لطابعتك RISO.

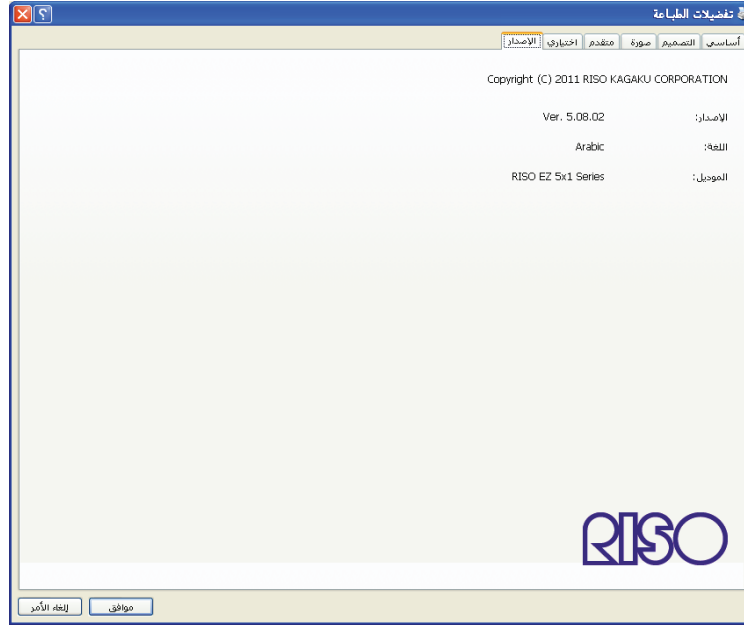
إيقاف : لا يتم إدخال شريط فاصل

تشغيل-بين المهام : إدخال أشرطة فاصلة بمعدل كل صفحة.

تشغيل - بين الصفحات : إدخال أشرطة فاصلة بمعدل كل صفحة.

ملاحظة راجع دليل المستخدم الخاص بوحدة فصل المهام لمعرفة معلومات حول وظائفها وعملياتها.

حقل [الإصدار]



يعرض هذا الحقل رقم الإصدار واللغة واسم الموديل لبرنامج تشغيل الطباعة الخاص بك. في حال قمت بالاتصال بمندوب الصيانة لديك بسبب وجود أخطاء في الأداء، فقم بالتحقق من رقم الإصدار وما إلى ذلك مسبقاً.

إنشاء ملف بصيغة RISORINC

من الضروري إنشاء ملف بصيغة RISORINC قبل إرسال البيانات عبر بروتوكول نقل الملفات FTP باستخدام بطاقة شبكة RISO Network Card.

ملاحظة لا يمكن استعمال ملفات صيغة RISORINC إلا مع طابعات RISO. جميع التهيئات التي يتم عملها في برنامج تشغيل الطابعة تُحفظ مع الملف.

هام!

تختلف طريقة إنشاء ملفات بصيغة RISORINC عند استعمال التهيئات من ③ إلى ⑩ الخاصة بحقل [التصميم] (صفحة ٥٩). "راجع إنشاء ملفات RISORINC باستخدام وظيفة التخطيط" (صفحة ٧٥).

افتح ملف الوثيقة وحدد عملية الطباعة في مربع حوار [طباعة].

قم باختيار [طباعة] في قائمة [ملف] لفتح مربع حوار [طباعة].

تأكد من أن [RISO...] مختارة في حقل [طباعة] في مربع حوار [طباعة].

ينبغي للبند [RISO...] المختار أن يطابق اسم موديل الطابعة RISO التي سيتم إرسال ملف وثيقتك إليها. إذا لم يكن كذلك فقد لا تتم طباعة بيانات الوثيقة المرسله بطريقة صحيحة على طابعة RISO المستهدفة.

هام!

- ينبغي إنشاء الملفات من النوع RISORINC باستخدام RISO Printer Driver المناظر لطابعتك RISO. إذا لم يكن برنامج تشغيل الطابعة مناظرًا لبرنامج RISO Printer Driver الخاص بك فقد لا تتم طباعة الوثيقة المرسله بطريقة صحيحة.
- لا يمكن استعمال فلاش USB عبر برنامج تشغيل الطابعة.

١

٢

أخرج بيانات الوثيقة إلى ملف.

قم باختيار مربع الاختيار المناظر مثل [طباعة إلى ملف] وانقر على [موافق]. ثم احدد اسم ووجهة ملف صيغة RISORINC الذي تريد إنشائه في مربع الحوار المعروض على الشاشة وانقر على [موافق] أو [حفظ].

ملاحظة إذا لم يكن مربع الاختيار المناظر موجوداً في مربع حوار [طباعة] تغيير تهيئة برنامج تشغيل الطابعة.

افتح مربع حوار [خصائص] من فولدر [طابعات] وقم باختيار "ملف" في قائمة [طباعة إلى المنفذ] [منافذ] التالي في حقل [تفاصيل] أو حقل [منافذ]. ثم افتح مربع حوار [طباعة] وانقر على [موافق].



إنشاء ملفات بصيغة RISORINC عند استعمال تهيئة حقل [التصميم]

عند استعمال التهيئات من ② إلى ① الخاصة بحقل [التصميم] (صفحة ٥٩). يتعذر إنشاء الملفات بشكل صحيح في الطريقة المعتادة. قم بإنشاء ملفات بصيغة RISORINC من منفذ محلي.

■ إضافة منفذ محلي لملفات RISORINC

- ① افتح مربع حوار الخصائص.
 - انظر الخطوتين ① و ② في صفحة ٤٥.
 - ② افتح حقل [منفذ].
 - ③ انقر على [إضافة منفذ].
 - ④ قم باختيار [منفذ محلي] وانقر على [منفذ جديد].
 - ⑤ يتم فتح مربع حوار [تسمية المنفذ]. لذا أدخل اسم المشغل والفولدر الذي تريد تخزين ملف RISORINC عليه (على سبيل المثال، C:\RISO) واسم الملف (على سبيل المثال، RISORINC.prn) وانقر على [موافق].
- إذا تم إدخال "C:\RISO\RISONC.prn" للبند [تسمية المنفذ]. سيتم حفظ الملف المسمى "RISORINC.prn" في فولدر "RISO" الموجود في المشغل C.

■ اختيار منفذ محلي لملفات RISORINC

- ① افتح مربع حوار الخصائص.
- انظر الخطوتين ① و ② في صفحة ٤٥.
- ② افتح حقل [منفذ].
- ③ ضع علامة اختيار في مربع اختيار Local Port for RISORINC الذي تمت إضافته تحت البند [طباعة منفذ]. ثم [موافق].

هام!

بعد إنشاء ملف RISORINC باستعمال خاصية [التخطيط]، أعد التهيئة على منفذ الطباعة المعتاد بنفس الطريقة التي اتبعتها في تهيئة المنفذ المحلي.

ملاحظة من المفيد تركيب برنامجي RISO Printer Driver وتسجيل أحدهما خرج الطباعة والآخر لملفات RISORINC.

■ إخراج ملفات RISORINC

- ① اعرض مربع حوار [طباعة].
- افتح وثيقة البيانات الأصلية للتحويل إلى RISORINC وقم باختيار [طباعة] من قائمة [ملف].
- ② تحقق من ظروف الطباعة.
- تحقق من أن RISO Printer Driver الذي تم اختيار المنفذ المحلي فيه تم لملفات RISORINC ظاهر في قائمة [إسم الطباعة].
- ③ أخرج البيانات إلى الملف.
- قم بإلغاء علامة الاختيار من مربع الاختيار [طباعة إلى ملف] وانقر على [موافق]. يتم حفظ الملف تحت الاسم والفولدر المحددين للمنفذ المحلي.

هام!

- قم بإلغاء علامة الاختيار من مربع الاختيار [طباعة إلى ملف]. يتم تلقائياً إخراج البيانات إلى ملف.
- لإخراج بيانات ووثائق أصلية أخرى، إما أن تنقل ملف RISORINC المحفوظ حالياً أو تقوم بتغيير اسمه.
- إذا تم الإخراج كما هو، تتم الكتابة فوق الملف.

حذف برنامج تشغيل الطابعة

طريقة حذف برنامج تشغيل الطابعة باستعمال برنامج الحذف مشروحة هنا.

لنظام Windows Vista/Windows 7/Windows 8/Windows 8.1 في حالة حذف برنامج التشغيل باستعمال برنامج الحذف. لا يمكن شطب مجموعة مكونات برنامج التشغيل. عند الحاجة لشطب مجموعة مكونات برنامج التشغيل، في حالات مثل الحاجة لتركيب برنامج تشغيل الطابعة، احذف برنامج تشغيل الطابعة يدوياً.

■ حذف برنامج تشغيل الطابعة..... ٧٧

حذف برنامج تشغيل الطابعة

طريقة حذف برنامج تشغيل الطابعة مشروحة هنا.
(بالنسبة لطريقة الحذف اليدوي. صفحة ٨٠).

هام!

لحذف برنامج تشغيل الطابعة، من الضروري فتح نظام Windows من قبل حساب لديه صلاحية تغيير تهيئة النظام (مشرف، إلخ).

ابدأ برنامج الحذف.

لنظام Windows XP/Windows Vista/Windows 7:

انقر على [بدء]-[جميع البرامج]-[RISO]-[موديل الطابعة الخاصة بك، السلسلة XX]-[Uninstaller] بهذا الترتيب.

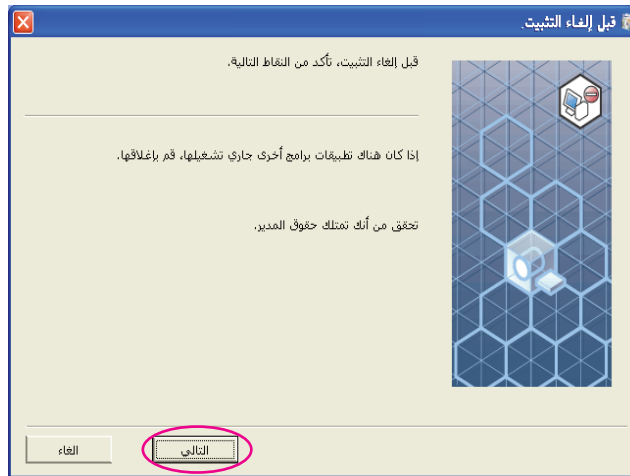
لنظام Windows 8/Windows 8.1:

افتح شاشة "التطبيقات" وانقر على [Uninstaller] الموجودة في مجموعة (موديل الطابعة الخاصة بك، السلسلة XX).

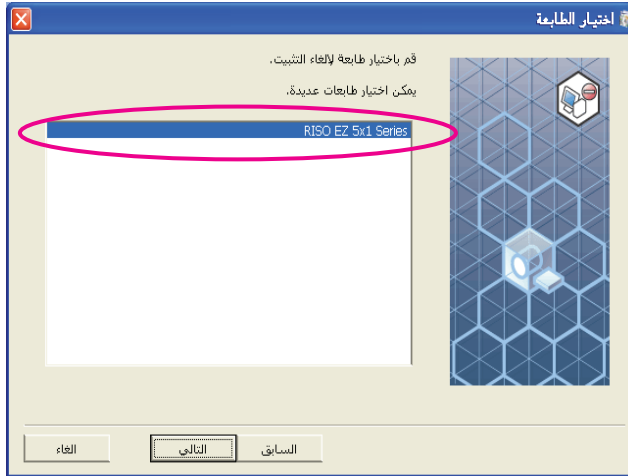
قم باختيار لغتك من القائمة المنسحبة للأسفل، ثم انقر [OK].



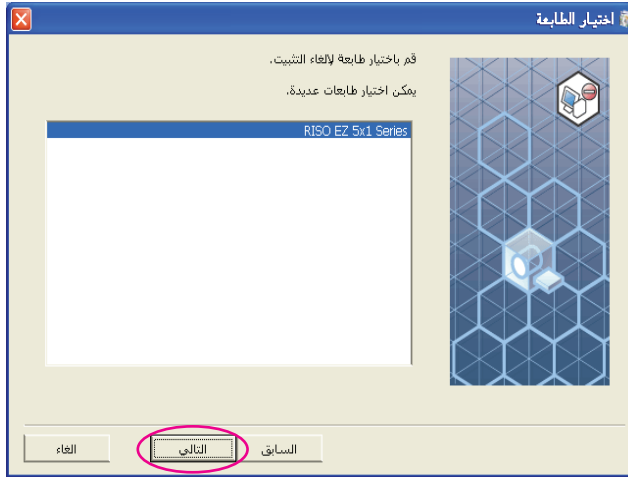
انقر على [التالي].



قم باختيار الطابعة التي تريد حذف برنامج التشغيل الخاص بها.



انقر على [التالي].



انقر على [إزالة التثبيت].

عندما تقوم بوضع علامة صح في مربع الحوار [قم أيضًا بإلغاء تثبيت دليل المستخدم (PDF)]. سيتم أيضًا تثبيت دليل المستخدم (بصيغة PDF).



انقر على [إنهاء].

عندما يتم حذف برنامج تشغيل الطابعة، تأكد من إعادة تشغيل كمبيوترك. إذا كان بند إعادة التشغيل الفوري [إعادة التشغيل في الحال] مختارًا، يعاد تشغيل كمبيوترك بعد النقر على [إنهاء].



التركيب/الحذف اليدوي لبرنامج تشغيل الطابعة

طريقة تركيب/حذف برنامج تشغيل الطابعة دون استعمال برنامج التركيب/الحذف
مشروحة هنا.

- ٨١ لنظام Windows XP
- التركيب اليدوي ٨١
- ٨١ في حالة التوصيل عبر كبل USB
في حالة التوصيل عبر الشبكة/
- ٨٢ خرج محرك أقراص فلاش USB
- حذف البرنامج يدوياً ٨٣
- ٨٤ لنظام Windows Vista
- التركيب اليدوي ٨٤
- ٨٤ في حالة التوصيل عبر كبل USB
في حالة التوصيل عبر الشبكة/
- ٨٦ خرج محرك أقراص فلاش USB
- حذف البرنامج يدوياً ٨٧
- ٨٨ لنظام Windows 7
- التركيب اليدوي ٨٨
- ٨٨ في حالة التوصيل عبر كبل USB
في حالة التوصيل عبر الشبكة/
- ٨٩ خرج محرك أقراص فلاش USB
- حذف البرنامج يدوياً ٩١
- ٩٢ لنظام Windows 8/Windows 8.1
- التركيب اليدوي ٩٢
- ٩٢ في حالة التوصيل عبر كبل USB
في حالة التوصيل عبر الشبكة/
- ٩٣ خرج محرك أقراص فلاش USB
- حذف البرنامج يدوياً ٩٥

لنظام Windows XP

التركيب اليدوي

هام!

- لتركيب برنامج تشغيل الطابعة، من الضروري فتح نظام Windows من قبل حساب لديه صلاحية تغيير تهيئة النظام (مشرف، إلخ).
- نظام تشغيل سيرفر أو المشاركة في الطابعة غير مدعومين.

في حالة التوصيل عبر كبل USB

قم بتشغيل تيار الطابعة وقم بتوصيل كبل USB بالطابعة.

قم بتشغيل كمبيوترك وأدخل اسطوانة CD-ROM التي تحمل اسم [RISO Printer Driver] في كمبيوترك.

قم بتوصيل كبل USB بكمبيوترك.

قم بتركيب برنامج تشغيل الطابعة تبعاً للتعليمات الظاهرة في نافذة [معالج العثور على أجهزة جديدة].

① قم باختيار [التثبيت من قائمة أو موقع محدد]. و [عدم البحث، سأقوم باختيار برنامج التشغيل الذي أريد تثبيته]. ثم انقر على [التالي].

② انقر على [قرص خاص] وقم باختيار ملف المعلومات الخاص ببرنامج التشغيل الذي تريد تركيبه. (CD-ROM): [Arabic]-[WinXP]-[RISO Printer Driver]-[Windows 32-bit]-RISODRV.INF

③ قم باختيار الطابعة المستخدمة، وانقر على [التالي].

④ قم بإنهاء نافذة معالج.

أعد تشغيل كمبيوترك.

افتح [لوحة التحكم]-[الطابعات والفاكسات] بهذا الترتيب، وافتح خصائص الطابعة التي تم تثبيت برنامج تشغيل الطابعة بها.

انقر على [معالج الطابعة] في حقل [التفاصيل].

قم باختيار [R35X8GP] من قائمة معالجات الطابعة و [NT EMF 1.008] من قائمة أنواع البيانات المهيأة مبدئياً، وانقر على [موافق].

اطبع صفحة تجريبية.

٩

في حالة التوصيل عبر الشبكة / خرج محرك أقراص فلاش USB*

* هذا الخيار غير متاح للسلسلة EZ3x1/EZ2x1.

افتح [لوحة التحكم]-[الطابعات والفاكسات] بهذا الترتيب، واختر [إضافة
طابعة] للبدء.

١

قم باختيار (طابعة محلية) وانقر على [التالي].

٢

قم بإنشاء المنفذ.

٣

في حالة التوصيل عبر الشبكة:

قم بإنشاء منفذ TCP/IP أو منفذ LPR.

في حالة خرج محرك أقراص فلاش USB:

قم بإنشاء المنفذ المحلي (C:\RISO\RISORINC.prn). (إلخ).

انقر على [قرص خاص] وقم باختيار ملف المعلومات الخاص ببرنامج التشغيل
الذي تريد تركيبه.

٤

في حالة التوصيل عبر الشبكة:

(CD-ROM): [Windows 32-bit]-[RISO Printer Driver]-[WinXP]-[Arabic]-RISODRV.
INF

في حالة خرج محرك أقراص فلاش USB:

(CD-ROM): [Windows 32-bit]-[RISO Printer Driver]-[WinXP]-[Arabic]-
RISODRV.INF-[USB flash]

قم باختيار الطابعة المستخدمة وانقر على [التالي].

٥

في حالة التوصيل عبر الشبكة، اطبع صفحة تجريبية.

٦

أعد تشغيل كمبيوترك.

٧

حذف البرنامج يدويًا

افتح [لوحة التحكم]-[الطابعات والفاكسات] بهذا الترتيب، واحذف الطابعة لإلغاء التثبيت.

١

من قائمة فولدر [الطابعات والفاكسات]، افتح [ملف] ثم [خصائص الخادم].

٢

من حقل [برامج تشغيل]، قم باختيار برنامج تشغيل الطابعة الذي تريد حذفه وانقر على [حذف].

٣

لنظام Windows Vista

التركيب اليدوي

هام!

- لتركيب برنامج تشغيل الطابعة، من الضروري فتح نظام Windows من قبل حساب لديه صلاحية تغيير تهيئة النظام (مشرف، إلخ).
- المشاركة في الطابعة غير مدعومة.

في حالة التوصيل عبر كبل USB

قم بتشغيل تيار الطابعة وقم بتوصيل كبل USB بالطابعة.

قم بتشغيل كمبيوترك.

قم بتوصيل كبل USB بكمبيوترك.

في نافذة [معالج العثور على أجهزة جديدة]، قم باختيار [قم بتحديد موقع برنامج التشغيل ثم قم بتثبيته] ثم انقر على [لا تبحث على الإنترنت].

قم باختيار [القرص غير موجود لدي. إعرض علي الاختيارات]، ثم [ابحث في الكمبيوتر عن برامج التشغيل].

أدخل اسطوانة CD-ROM التي تحمل اسم [RISO Printer Driver] في كمبيوترك.

في نافذة [إستعراض]، قم باختيار ملف المعلومات الخاص ببرنامج التشغيل الذي تريد تركيبه.

للنظام Windows Vista (32-بت): (CD-ROM) [RISO Printer Driver]-[Windows 32-bit]-[RISODRV.INF-[Arabic]-[WinVista_8]

للنظام Windows Vista (64-بت): (CD-ROM) [RISO Printer Driver]-[Windows 64-bit]-[RISODRV.INF-[Arabic]-[WinVista_8]

قم باختيار الطابعة المستخدمة وانقر على [التالي].

أعد تشغيل كمبيوترك.

افتح [لوحة التحكم]-[الأجهزة والصوت]-[الطابعات] بهذا الترتيب، وافتح خصائص الطابعة التي تم تثبيت برنامج تشغيل الطابعة بها.

١

٢

٣

٤

٥

٦

٧

٨

٩

١٠

انقر على [معالج الطباعة] في حقل [التفاصيل].

١١

قم باختيار معالج الطباعة التالي من القائمة ثم انقره.

١٢

نظام Windows Vista (٣٢-بت): [R35V8GP]

نظام Windows Vista (٦٤-بت): [R35V6GP]

قم باختيار [NT EMF 1.008] من قائمة أنواع البيانات الافتراضي وانقر على [موافق].

١٣

اطبع صفحة تجريبية.

١٤

في حالة التوصيل عبر الشبكة / خرج محرك أقراص فلاش USB*

* هذا الخيار غير متاح للسلسلة EZ3x1/EZ2x1.

افتح [لوحة التحكم]-[الأجهزة والصوت]-[الطابعات] بهذا الترتيب، واختر [إضافة طابعة] للبدء.

١

انقر [إضافة طابعة محلية] من صندوق حوار [إضافة طابعة].

٢

قم بإنشاء المنفذ.

٣

في حالة التوصيل عبر الشبكة:

قم بإنشاء منفذ TCP/IP أو منفذ LPR.

في حالة خرج محرك أقراص فلاش USB:

قم بإنشاء المنفذ المحلي (C:\RISO\RISORINC.prn إلخ).

هام!

لا يمكنك إنشاء المنفذ المحلي في مسار مشغّل البدء.
قم بإنشاء أي فولدر ثم أنشئ المنفذ المحلي في الفولدر.

انقر على [قرص خاص] و قم باختيار ملف المعلومات الخاص ببرنامج التشغيل الذي تريد تركيبه.

٤

في حالة التوصيل عبر الشبكة:

لنظام Windows Vista (٣٢-بت): (CD-ROM): [RISO Printer Driver]-[Windows 32-bit]-[RISO Printer Driver]-[Arabic]-[WinVista_8] RISODRV.INF

لنظام Windows Vista (٦٤-بت): (CD-ROM): [RISO Printer Driver]-[Windows 64-bit]-[RISO Printer Driver]-[Arabic]-[WinVista_8] RISODRV.INF

في حالة خرج محرك أقراص فلاش USB:

لنظام Windows Vista (٣٢-بت): (CD-ROM): [RISO Printer Driver]-[Windows 32-bit]-[RISO Printer Driver]-[Arabic]-[WinVista_8] RISODRV.INF-[USB فلاش]

لنظام Windows Vista (٦٤-بت): (CD-ROM): [RISO Printer Driver]-[Windows 64-bit]-[RISO Printer Driver]-[Arabic]-[WinVista_8] RISODRV.INF-[USB فلاش]

قم باختيار الطابعة المستخدمة وأنقر على [التالي].

٥

في حالة التوصيل عبر الشبكة، اطبع صفحة تجريبية.

٦

أعد تشغيل كمبيوترك.

٧

حذف البرنامج يدويًا

١ افتح [لوحة التحكم]-[الأجهزة والصوت]-[الطابعات] بهذا الترتيب، واحذف الطابعة لإلغاء التثبيت.

٢ من القائمة التي سيظهر عرضها عند النقر بزر الفأرة الأيمن على هامش فولدر [الطابعات]، قم باختيار [تشغيل كمسؤول] ومن ثم [خصائص الخادم].

٣ من حقل [برامج تشغيل]، قم باختيار برنامج تشغيل الطابعة الذي تريد حذفه، وانقر على [حذف].

٤ عندما يتم فتح مربع حوار [احذف برنامج التشغيل ومجموعة المكونات]، قم باختيار [احذف برنامج التشغيل ومجموعة مكونات برنامج التشغيل] لحذف برنامج التشغيل ومجموعة مكونات برنامج التشغيل.

لنظام Windows 7

التركيب اليدوي

هام!

- لتركيب برنامج تشغيل الطابعة، من الضروري فتح نظام Windows من قبل حساب لديه صلاحية تغيير تهيئة النظام (مشرف، إلخ).
- المشاركة في الطابعة غير مدعومة.

في حالة التوصيل عبر كبل USB

قم بتشغيل تيار الطابعة وقم بتوصيل كبل USB بالطابعة.

قم بتشغيل كمبيوترك.

قم بتوصيل كبل USB بكمبيوترك.

هام!

لا تتقدم إلى الخطوات التالية إلى أن تظهر عبارة [لم يتم تثبيت برنامج تشغيل الجهاز بنجاح] في شريط المهام.

قم بتفعيل [إدارة الأجهزة].

انقر على أيقونة [ابدأ]-[لوحة التحكم]-[الأجهزة والصوت]-[إدارة الأجهزة].

انقر الزر الأيمن على [أجهزة أخرى]-[اسم الطابعة الخاصة بك] ثم انقر على [تحديث برنامج التشغيل] من القائمة التي تظهر.

انقر على [استعراض الكمبيوتر بحثاً عن برنامج التشغيل].

أدخل اسطوانة CD-ROM التي تحمل اسم [RISO Printer Driver] في كمبيوترك.

انقر على [استعراض]. وقم باختيار المجلد المبين أدناه وانقر على [موافق].
لنظام Windows 7 (32-بت): (CD-ROM): [Windows 32-bit]-[RISO Printer Driver]-
[Arabic]-[WinVista_8]

لنظام Windows 7 (64-بت): (CD-ROM): [Windows 64-bit]-[RISO Printer Driver]-
[Arabic]-[WinVista_8]

قم باختيار [اسم الطابعة الخاصة بك] من القائمة وانقر على [التالي].

انقر على [إغلاق] وأعد تشغيل الكمبيوتر الخاص بك.

١

٢

٣

٤

٥

٦

٧

٨

٩

١٠

افتح [لوحة التحكم]-[الأجهزة والصوت]-[الأجهزة والطابعات] بهذا الترتيب، انقر الزر الأيمن على الطابعة التي تم تثبيتها وانقر على [خصائص الطابعة] من القائمة التي تظهر.

١١

انقر على [معالج الطابعة] للتبويب [خيارات متقدمة].

١٢

قم باختيار معالج الطابعة التالي من القائمة وانقر عليه.

١٣

لنظام Windows 7 (٣٢-بت): [R35V8GP]

لنظام Windows 7 (٦٤-بت): [R35V6GP]

قم باختيار [NT EMF 1.008] من قائمة أنواع البيانات الافتراضي وانقر على [موافق].

١٤

قم بطباعة صفحة اختبار من التبويب [عام].

١٥

انقر على [موافق] لإغلاق النافذة.

١٦

في حالة التوصيل عبر الشبكة / خرج محرك أقراص فلاش USB*

* هذا الخيار غير متاح للسلسلة EZ3x1/EZ2x1.

افتح [لوحة التحكم]-[الأجهزة والصوت]-[الأجهزة والطابعات] بهذا الترتيب، وقم باختيار [إضافة طابعة] للبدء.

١

انقر على [إضافة طابعة محلية] من مربع حوار [إضافة طابعة].

٢

قم بإنشاء المنفذ.

في حالة التوصيل عبر الشبكة:

قم بإنشاء منفذ TCP/IP أو منفذ LPR.

في حالة خرج محرك أقراص فلاش USB:

قم بإنشاء المنفذ المحلي (C:\RISO\RISORINC.prn، إلخ).

٣

هام!

لا يمكنك إنشاء المنفذ المحلي في مسار مشغّل البدء.

قم بإنشاء أي فولدر ثم أنشئ المنفذ المحلي في الفولدر.

قم بإدخال اسطوانة [RISO Printer Driver] CD-ROM في الكمبيوتر الخاص بك.

انقر على [قرص خاص].

في نافذة [استعراض]. قم باختيار ملف inf وانقر على [موافق].

في حال الاتصال بشبكة:

لنظام Windows 7 (٣٢-بت): (CD-ROM) [RISO Printer Driver]-[Windows 32-bit]-[Arabic]-[WinVista_8]
RISODRV.INF-

لنظام Windows 7 (٦٤-بت): (CD-ROM) [RISO Printer Driver]-[Windows 64-bit]-[Arabic]-[WinVista_8]
RISODRV.INF-

في حالة خرج محرك أقراص فلاش USB:

لنظام Windows 7 (٣٢-بت): (CD-ROM) [RISO Printer Driver]-[Windows 32-bit]-[Arabic]-[WinVista_8]
RISODRV.INF-[USB فلاش]-[Arabic]-[WinVista_8]

لنظام Windows 7 (٦٤-بت): (CD-ROM) [RISO Printer Driver]-[Windows 64-bit]-[Arabic]-[WinVista_8]
RISODRV.INF-[USB فلاش]-[Arabic]-[WinVista_8]

قم باختيار [(اسم الطابعة الخاصة بك)] من القائمة وانقر على [التالي].

قم بإدخال [اسم الطابعة] وانقر على [التالي].

في حال الاتصال بشبكة، قم بطباعة صفحة اختبار.

انقر على [إنهاء] لإغلاق النافذة.

قم بإعادة تشغيل الكمبيوتر الخاص بك.

٤

٥

٦

٧

٨

٩

١٠

١١

حذف البرنامج يدويًا

افتح [لوحة التحكم] - [الأجهزة والصوت] - [الأجهزة والطابعات] بهذا الترتيب،
وقم بحذف الطابعة لإزالة تثبيتها من مجلد الطابعة.

انقر على الطابعة الموجودة وانقر على [خصائص خادم الطابعة] الموجودة في
الجزء العلوي من النافذة.

من حقل [برامج التشغيل]. قم باختيار برنامج تشغيل الطابعة الذي تريد
حذفه. والنقر على [إزالة].

عندما يتم فتح مربع حوار [إزالة برامج التشغيل والحزمة]. قم باختيار [إزالة
برنامج التشغيل وحزمة برنامج التشغيل]. لحذف برنامج التشغيل ومجموعة
مكونات برنامج التشغيل.

١

٢

٣

٤

لنظام Windows 8/Windows 8.1

التركيب اليدوي

هام!

- لتركيب برنامج تشغيل الطابعة، من الضروري فتح نظام Windows من قبل حساب لديه صلاحية تغيير تهيئة النظام (مشرف، إلخ).
- المشاركة في الطابعة غير مدعومة.

في حالة التوصيل عبر كبل USB

قم بتشغيل تيار الطابعة وقم بتوصيل كبل USB بالطابعة.

قم بتشغيل كمبيوترك.

قم بتوصيل كبل USB بكمبيوترك.

قم بتفعيل [إدارة الأجهزة].

افتح شاشة "التطبيقات" وانقر على [لوحة التحكم]-[الأجهزة والصوت]-[إدارة الأجهزة].

انقر الزر الأيمن على [أجهزة أخرى]-[اسم الطابعة الخاصة بك] ثم انقر على [تحديث برنامج التشغيل] من القائمة التي تظهر.

ملاحظة إذا لم يتم عرض اسم الطابعة الخاصة بك، انقر على [إجراء] - [تفحص تغييرات الأجهزة].

انقر على [استعراض الكمبيوتر بحثًا عن برنامج التشغيل].

أدخل اسطوانة CD-ROM التي تحمل اسم [RISO Printer Driver] في كمبيوترك.

انقر على [استعراض]. وقم باختيار المجلد المبين أدناه وانقر على [موافق].
لنظام Windows 8 (32-bit)/Windows 8.1 (32-bit):

(CD-ROM): [Arabic]-[WinVista_8]-[RISO Printer Driver]-[Windows 32-bit]

لنظام Windows 8 (64-bit)/Windows 8.1 (64-bit):

(CD-ROM): [Arabic]-[WinVista_8]-[RISO Printer Driver]-[Windows 64-bit]

قم باختيار [اسم الطابعة الخاصة بك] من القائمة وانقر على [التالي].

انقر على [إغلاق] وأعد تشغيل الكمبيوتر الخاص بك.

١

٢

٣

٤

٥

٦

٧

٨

٩

١٠

افتح [لوحة التحكم]-[الأجهزة والصوت]-[الأجهزة والطابعات] بهذا الترتيب، انقر الزر الأيمن على الطابعة التي تم تثبيتها وانقر على [خصائص الطابعة] من القائمة التي تظهر.

انقر على [معالج الطابعة] للتبويب [خيارات متقدمة].

قم باختيار معالج الطابعة التالي من القائمة وانقر عليه.

لنظام Windows 8 (32-بت)/Windows 8.1 (32-بت): [R35V8GP]

لنظام Windows 8 (64-بت)/Windows 8.1 (64-بت): [R35V6GP]

قم باختيار [NT EMF 1.008] من قائمة أنواع البيانات الافتراضي وانقر على [موافق].

قم بطباعة صفحة اختبار من التبويب [عام].

انقر على [موافق] لإغلاق النافذة.

١١

١٢

١٣

١٤

١٥

١٦

في حالة التوصيل عبر الشبكة / خرج محرك أقراص فلاش USB*

* هذا الخيار غير متاح للسلسلة EZ3x1/EZ2x1.

افتح [لوحة التحكم]-[الأجهزة والصوت]-[الأجهزة والطابعات] بهذا الترتيب، وقم باختيار [إضافة طابعة] للبدء.

انقر على [إضافة طابعة محلية] من مربع حوار [إضافة طابعة].

قم بإنشاء المنفذ.

في حالة التوصيل عبر الشبكة:

قم بإنشاء منفذ TCP/IP أو منفذ LPR.

في حالة خرج محرك أقراص فلاش USB:

قم بإنشاء المنفذ المحلي (C:\RISO\RISORINC.prn) (إبخ).

هام!

لا يمكنك إنشاء المنفذ المحلي في مسار مشغّل البدء.

قم بإنشاء أي فولدر ثم أنشئ المنفذ المحلي في الفولدر.

١

٢

٣

قم بإدخال اسطوانة CD-ROM [RISO Printer Driver] في الكمبيوتر الخاص بك.

انقر على [قرص خاص].

في نافذة [استعراض]. قم باختيار ملف inf وانقر على [موافق].

في حال الاتصال بشبكة:

لنظام Windows 8 (بت-٣٢)/Windows 8.1 (بت-٣٢):

(CD-ROM) : [Arabic]-[WinVista_8]-[RISO Printer Driver]-[Windows 32-bit]
RISODRV.INF

لنظام Windows 8 (بت-١٤)/Windows 8.1 (بت-١٤):

(CD-ROM) : [Arabic]-[WinVista_8]-[RISO Printer Driver]-[Windows 64-bit]
RISODRV.INF

في حالة خرج محرك أقراص فلاش USB:

لنظام Windows 8 (بت-٣٢)/Windows 8.1 (بت-٣٢):

(CD-ROM) : [Arabic]-[WinVista_8]-[RISO Printer Driver]-[Windows 32-bit]
RISODRV.INF-[USB فلاش]

لنظام Windows 8 (بت-١٤)/Windows 8.1 (بت-١٤):

(CD-ROM) : [Arabic]-[WinVista_8]-[RISO Printer Driver]-[Windows 64-bit]
RISODRV.INF-[USB فلاش]

قم باختيار [(اسم الطابعة الخاصة بك)] من القائمة وانقر على [التالي].

قم بإدخال [اسم الطابعة] وانقر على [التالي].

في حال الاتصال بشبكة، قم بطباعة صفحة اختبار.

انقر على [إنهاء] لإغلاق النافذة.

قم بإعادة تشغيل الكمبيوتر الخاص بك.

٤

٥

٦

٧

٨

٩

١٠

١١

حذف البرنامج يدويًا

افتح [لوحة التحكم] - [الأجهزة والصوت] - [الأجهزة والطابعات] بهذا الترتيب،
وقم بحذف الطابعة لإزالة تثبيتها من مجلد الطابعة.

انقر على الطابعة الموجودة وانقر على [خصائص خادم الطابعة] الموجودة في
الجزء العلوي من النافذة.

من حقل [برامج التشغيل] قم باختيار برنامج تشغيل الطابعة الذي تريد
حذفه، وانقر على [إزالة].

عندما يتم فتح مربع حوار [إزالة برامج التشغيل والحزمة]، قم باختيار [إزالة
برنامج التشغيل وحزمة برنامج التشغيل] لحذف برنامج التشغيل ومجموعة
مكونات برنامج التشغيل.

١

٢

٣

٤

ملحق

- ٩٧..... توجيهات تحري الخلل وإصلاحه
- ٩٧..... إخطارات الخطأ على شاشة الكمبيوتر
- ٩٨..... مشاكل التشغيل

توجيهات تحري الخلل وإصلاحه

إخطارات الخطأ على شاشة الكمبيوتر

اتخذ الإجراءات الواردة أدناه إذا ظهرت إخطارات الخطأ التالية على شاشة الكمبيوتر.

الوصف والإجراء

❑ يظهر هذا الإخطار عندما تحتاج طابعتك RISO لورق أو لا تكون موصلة بكمبيوترك بطريقة صحيحة.

الإجراء ❏ قم بإضافة ورق أو افحص طابعتك RISO وكبل الطابعة من حيث رداة التوصيل. ثم ابدأ الطابعة مجدداً.

❑ يظهر هذا الإخطار أيضاً عندما تمتلئ ذاكرة طابعتك RISO أثناء نقل البيانات لأن حجم البيانات المعنية كبير بشكل زائد.

الإجراء ❏ قم بخفض حجم ملف بيانات الوثيقة المعنية أو قم بزيادة قيمة تهئية [انقضاء الفترة] في نظام كمبيوترك ثم ابدأ.

❑ يظهر هذا الإخطار إذا كانت تهئيات الطابعة (مقاس الورق، اتجاه الطابعة، إلخ) في كل من البرنامج التطبيقي وبرنامج تشغيل الطابعة غير متطابقة.

الإجراء ❏ قم بتغيير تهئيات الطابعة في البرنامج التطبيقي بحيث تطابق تلك الموجودة في برنامج تشغيل الطابعة أو العكس.

الإخطار

الطابعة غير جاهزة للطباعة.
(الجهاز غير جاهز).

الطابعة غير ممكنة لوجود خطأ في تهئيات الطابعة الحالية.

مشاكل التشغيل

تحقق من تهيئة نظامك كما هي واردة أدناه إذا واجهت مشاكل التشغيل التالية. إذا لم تتمكن من حل المشكلة، اتصل بمندوب الصيانة لديك.

لا تخرج المطبوعة

المشكلة	السبب/الظرف والإجراء
طابعتك RISO لا تتلقى البيانات من كمبيوترك حتى بعد انتهاء عملية الطباعة في البرنامج التطبيقي.	<input type="checkbox"/> كمبيوترك غير موصل بإحكام بطابعة RISO الخاصة بك. الإجراء <input type="checkbox"/> قم بتوصيل كبل الطابعة (أو كبل الشبكة) بكل من كمبيوترك وطابعتك RISO بإحكام.
	<input type="checkbox"/> برنامج تشغيل الطابعة [RISO...] غير مختار. الإجراء <input type="checkbox"/> قم باختياره واطبع مجددًا.
	<input type="checkbox"/> العبارة [طباعة] معروضة على أنها حالة الطابعة عندما تفتح نافذة مراقب الطابعة [RISO...].
	الإجراء <input type="checkbox"/> انتظر إلى أن يتغير عرض حالة الطابعة في نافذة مراقب الطابعة [RISO...].

المشكلة

طابعتك RISO لا يمكنها الانتهاء من معالجة بيانات الوثيقة الحالية.

السبب/الظرف والإجراء

❑ تم نزع كبل الطابعة (أو كبل الشبكة) مباشرة بعد بدء عملية طباعة في البرنامج التطبيقي. (يتم عرض العبارة [طباعة] عندما تفتح نافذة مراقب الطابعة [RISO...]) في هذه الحالة.

الإجراء ❑ أعد توصيل الكبل وقم بإلغاء العملية الحالية في نافذة مراقبة الطابعة [RISO...]. ثم أوقف مفتاح التيار الرئيسي لطابعتك RISO. بعد حوالي ١٠ ثوان. قم بتشغيله مجددًا.

❑ العبارة [إيقاف مؤقت] معروضة على أنها حالة الطابعة عندما تفتح نافذة مراقب الطابعة [RISO...].

الإجراء ❑ انقر على [إعادة تشغيل] في قائمة [مستند] في نافذة مراقبة الطابعة [RISO...].

❑ تهيئات الطابعة (مقاس الورق. اتجاه الطباعة. إلخ) في كل من البرنامج التطبيقي وبرنامج تشغيل الطابعة غير متطابقة.

الإجراء ❑ قم بتغيير تهيئات الطابعة في البرنامج التطبيقي بحيث تطابق تلك الموجودة في برنامج تشغيل الطابعة أو العكس. وكرر عملية الطباعة من البرنامج التطبيقي.

❑ تم إلغاء عملية الطباعة قبل اكتمالها في البرنامج التطبيقي على كمبيوترك.

الإجراء ❑ أوقف مفتاح التيار الرئيسي لطابعتك RISO. بعد حوالي ١٠ ثوان. قم بتشغيله مجددًا.

❑ إذا قمت بتهيئة [معالجة] على وضع غير الوضع "تلقائي كامل". تتوقف عملية المعالجة الجارية لانتظار التعليمات.

الإجراء ❑ اضغط مفتاح البدء على طابعتك RISO. تبدأ عملية المعالجة التالية.

لا تبدأ طابعتك RISO بإعداد النسخة الرئيسية عند نقل بيانات الوثيقة من كمبيوترك أو لا تبدأ طابعتك RISO بالطباعة بعد إعداد النسخة الرئيسية.

نتائج طباعة غير متوقعة

المشكلة	السبب/الظرف والإجراء
لا يمكن طباعة الرسومات بطريقة صحيحة.	<input type="checkbox"/> لم يتم اختيار برنامج تشغيل الطابعة [RISO...] الحالية بحيث يكون مفعلاً عند تحرير الرسومات. الإجراء برنامج تشغيل الطابعة [RISO...] الحالية وقم بتحرير الرسومات مجدداً لأن الرسومات لا يمكن طباعتها بطريقة صحيحة إذا تم تحريرها بينما يكون برنامج تشغيل طابعة أخرى مختاراً. <input type="checkbox"/> مقياس الورق الخاص المحدد كبير لدرجة أنه تم تخصيص هوامش غير متوقعة على الصفحة. الإجراء قم باختيار مقياس ورق آخر أو حدد مقياس الورق الخاص ضمن حدود النطاق المقبول.
يتم تصغير النسخ على غير المتوقع.	<input type="checkbox"/> هل تستعمل برنامج تشغيل الطابعة المناظر لطابعتك RISO؟ الإجراء إذا كان اسم طابعتك RISO مختلفاً عن اسم موديل برنامج تشغيل طابعتك، لا يمكن طباعة بيانات الوثيقة بطريقة صحيحة.
لا يمكن طباعة بعض الخطوط بطريقة صحيحة.	<input type="checkbox"/> البند [استخدم خطوط الطابعة] مختار في البرنامج التطبيقي. الإجراء قم بإلغاء خيار [استخدم خطوط الطابعة] البرنامج التطبيقي.
صورة الصفحة غير مضبوطة في المنتصف أو مقصوصة من أحد أطرافها.	<input type="checkbox"/> تهيئة مقياس الورق في البرنامج التطبيقي غير مطابقة لتلك الموجودة في برنامج تشغيل الطابعة. الإجراء اجعل تهيئتي مقياس الورق متماثلتين. <input type="checkbox"/> منطقة الطباعة المحددة في البرنامج التطبيقي تتجاوز الحد الأقصى لمنطقة الطباعة في طابعتك RISO. الإجراء قم بزيادة هوامش الحدود في البرنامج التطبيقي بحيث تصبح صورة الصفحة ضمن المنطقة التي يمكن الطباعة فيها في طابعتك RISO. <input type="checkbox"/> هناك خلل في اسطوانة (برميل) الطباعة في طابعتك RISO. الإجراء تحقق من طابعتك RISO مسترشداً بدليل المستخدم الخاص بها.

السبب/الظرف والإجراء

- مربع الاختيار [ترتيب] مختار في مربع حوار [طباعة] في البرنامج التطبيقي.
- الإجراء** قم بإلغاء عملية الطباعة الحالية على كمبيوترك وأوقف مفتاح التيار الرئيسي الخاص بطابعتك RISO. بعد حوالي ١٠ ثوان، قم بتشغيله مجددًا. قم دائمًا بإلغاء الخيار [ترتيب النسخ] أو [ترتيب] في مربع حوار [طباعة] عند بدء عملية الطباعة.

المشكلة

طابعتك RISO تكثّر عملية إعداد النسخة الرئيسية لكل نسخة من الصفحة ذاتها.

- عملية التجهيز النهائي المحددة في خيار [التحكم في وحدة الفرز] غير متاحة عند استعمال طابعتك RISO الحالية مع فارز اختياري.
- الإجراء** راجع دليل المستخدم الخاص بكل من طابعتك RISO والفارز الاختياري.

لا تعمل طابعتك RISO كما هو محدد في خيار التحكم في الفارز [التحكم في وحدة الفرز] في برنامج تشغيل الطابعة.

- هل تستخدم برنامج محرك أقراص فلاش USB؟

هناك نوعان من برامج تشغيل الطابعة. للإخراج إلى محرك أقراص فلاش USB، قم بتركيب فلاش USB عبر برنامج تشغيل الطابعة. لا يمكن إخراج البيانات إلى محرك أقراص فلاش USB باستعمال برنامج تشغيل طابعة عادي. (صفحة ٣٥)

- هل تستخدم محرك أقراص فلاش USB مصاغ لفولدرات RISO؟
قم بإنشاء فولدر للملفات RISO حصريًا في محرك أقراص فلاش USB. (صفحة ٤١)

لا يمكن إخراج بيانات الوثيقة الأصلية إلى محرك أقراص فلاش USB. (السلسلة EZ5)

لا يمكن اختيار التهيئات

المشكلة	السبب/الظرف والإجراء
لا يمكن إدخال اسم في مربع الحوار لتسجيل مقاس ورق خاص.	<input type="checkbox"/> طول الاسم زائد عن سعة الحقل المناظر. <input type="checkbox"/> الإجراء > الطول المقبول هو ٣٠ حرفاً.
لا يمكن إدخال القيمة المرغوبة في الحقول المناظرة لتسجيل مقاس الورق الخاص.	<input type="checkbox"/> القيمة ليست ضمن النطاق المقبول. <input type="checkbox"/> الإجراء > أدخل قيمة في حدود النطاقات المقبولة في الحقول المعنية.
لا يمكن تسجيل مقاس الورق الخاص في برنامج تشغيل الطباعة [RISO...].	<input type="checkbox"/> لم يتم إغلاق مربع الحوار المعني بطريقة صحيحة. <input type="checkbox"/> الإجراء > قم بإضافة مقاس الورق المخصص المرغوب في مربع الحوار المعني [قائمة الورق المخصص] مرة أخرى. ثم انقر على [موافق] أو [حفظ] قبل إغلاق مربع الحوار. (صفحة ٤٦)
مقاس الورق الخاص المحدد لا يمكن اختياره في البرنامج التطبيقي.	<input type="checkbox"/> لم يتم اختيار [مخصص] في البند [مقاس الورق] في مربع حوار [خصائص] في برنامج تشغيل الطباعة. <input type="checkbox"/> الإجراء > قم باختيار [مخصص] في البند [مقاس الورق].
	<input type="checkbox"/> لا يمكن اختيار [مقاس الورق: مخصص] في مربع حوار [تهيئة الطباعة] في البرنامج التطبيقي. <input type="checkbox"/> الإجراء > حدّد مقاس ورق قياسياً أكبر من الورق المخصص المحدد.

RISO