

---

---

---

# RISO Printer Driver

---

---

---

**PETUNJUK PENGGUNAAN**  
**untuk KZ30 Series**





Dokumen ini dimaksudkan untuk digunakan oleh RISO, dealer resmi dan pembeli peralatan yang dijelaskan dalam dokumen ini. Meskipun setiap upaya telah dilakukan untuk menjamin keakuratan informasi yang terkandung dalam dokumen ini, RISO, dealer resmi, dan karyawannya tidak bertanggung jawab atas setiap ketidakakuratan yang mungkin terkandung di dalamnya.

SEMUA SPESIFIKASI DAPAT BERUBAH SEWAKTU-WAKTU TANPA PEMBERITAHUAN.

Layar yang digunakan dalam manual ini sedang dalam pengembangan. Karenanya, mungkin berbeda daripada layar sebenarnya.

Dilarang memperbanyak atau menyalin manual ini atau bagian darinya tanpa izin. Meskipun setiap upaya telah dilakukan untuk menjamin bahwa isi dari manual ini adalah bebas dari kesalahan, silakan hubungi kami jika Anda menemukan adanya kesalahan atau hal lain yang harus dilaporkan kepada perusahaan.

© Copyright 2016 RISO KAGAKU CORPORATION

- RISO dan RISORINC adalah merek dagang milik RISO KAGAKU CORPORATION di Amerika Serikat dan negara lainnya.
- Microsoft, Windows dan Windows Vista adalah merek dagang milik Microsoft Corporation di Amerika Serikat dan/atau negara lainnya.
- Nama produk dan perusahaan yang dirujuk dalam panduan ini merupakan merek dagang (terdaftar) milik masing-masing perusahaan.
- Layar dan isi yang disertakan dalam manual ini mungkin berbeda daripada yang dimiliki produk sebenarnya.
- Layar dan pesan yang disertakan dalam prosedur mungkin berbeda tergantung jenis komputer dan aplikasi.

## Tentang Tanda Panduan

Tanda peringatan berikut disertakan dalam penjelasan yang akan membantu pengguna menghindari masalah tak diinginkan dan mendapatkan kinerja produk yang optimal.

- **Penting!**  
Berisi saran berguna untuk pengoperasian yang bebas masalah.
- **CATATAN** Berisi kiat-kiat penggunaan produk ini yang lebih efektif.

# ■ Menginstal Driver Printer

Bagian ini menjelaskan cara menginstal Driver Printer untuk windows yang mendukung penginstalan Plug&Play bila komputer dan printer RISO disambungkan melalui kabel USB.

## PENTING!

- Anda harus memiliki hak administrator untuk menginstal program driver printer di komputer.
- Driver Printer ini mendukung Sistem Operasi sebagai berikut:  
Windows® XP (32-bit)/Windows Vista® (32-bit/64-bit)/  
Windows® 7 (32-bit/64-bit)/Windows® 8 (32-bit/64-bit)/Windows® 8.1 (32-bit/64-bit)/  
Windows® 10 (32-bit/64-bit)
- Driver Printer tidak mendukung OS server atau bagi pakai printer.
- Gunakan kabel USB yang dapat dibeli di pasaran (Hi-speed USB, 3m atau kurang).

**0**

**Pastikan bahwa printer dimatikan serta komputer dan printer tidak disambungkan melalui kabel USB.**

## PENTING!

Pada beberapa tahapan selama prosedur penginstalan, Anda perlu menyambungkan kabel USB, kemudian hidupkan printer.

**1**

**Masukkan CD-ROM [RISO Printer Driver] ke dalam drive CD-ROM.**

Penginstal dimulai. Bila penginstal tidak mulai, klik dua kali file [Setup(.exe)] di folder di bawah.

**Untuk Windows (32-bit):**

(CD-ROM): [Windows 32-bit] folder

**Untuk Windows (64-bit):**

(CD-ROM): [Windows 64-bit] folder

**CATATAN** Jika muncul kotak dialog [Kontrol Akun Pengguna], klik [Ya] atau [Perbolehkan] (untuk Windows Vista).

**2**

**Klik tombol bahasa.**

**3**

**Ikuti petunjuk pada tampilan untuk menginstal.**

Setelah penginstalan selesai, keluarkan CD-ROM [RISO Printer Driver] dari driver CD-ROM komputer.

## PENTING!

Pegang CD-ROM yang dikeluarkan.

# ■ Mengirim dan Mencetak Data

Ikuti prosedur yang diberikan di bawah untuk mencetak data dokumen langsung ke printer RISO.

**1**

**Hidupkan printer RISO dan muatkan kertas.**

**2**

**Hidupkan komputer dan mulai Windows.**

**3**

**Pilih pekerjaan cetak di kotak dialog [Print] (Cetak).**

Buka berkas dokumen yang akan dicetak, pilih [Print] (Cetak) di menu [File] (Berkas) untuk membuka kotak dialog [Print] (Cetak).

**4**

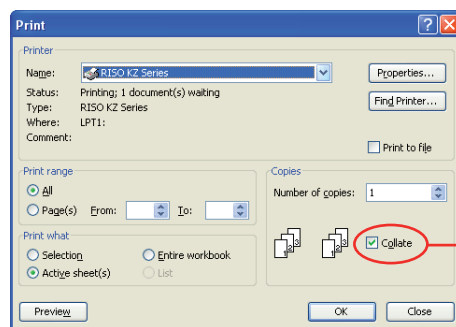
**Pilih Driver Printer.**

Pilih Driver Printer yang mendukung printer dari daftar [Printer Name] (Beri nama).

**5**

**Periksa kondisi cetak.**

**CATATAN** Tentukan jumlah salinan yang akan dicetak dalam kisaran berikut: 1 hingga 9.999.



Hapus tanda centang untuk [Collate] (Kolase).

## **PENTING!**

- Jangan lupa mengosongkan kotak pilihan [Collate] (Kolase). Jika dicentang, operasi pembuatan master akan diulangi untuk setiap salinan.
- Jika Anda ingin mencetak berkas yang terdiri dari beberapa halaman, dan berkas itu masing-masing memiliki ukuran kertas atau orientasi yang berbeda, pencetakan akan gagal bila Anda memilih [All] (Semua) untuk kisaran halaman. Tentukan nomor halaman yang akan dicetak dengan ukuran halaman atau orientasi yang sama.

**Jika Anda ingin mengatur kondisi cetak untuk pekerjaan cetak saat ini;** Buka kotak dialog [Properties] (Properti) dengan mengeklik [Properties] (Properti) di kotak dialog [Print] (Cetak). (Lihat [halaman 6](#))

## 6

### **Mulai mencetak.**

Klik [OK] di kotak dialog [Print] (Cetak).

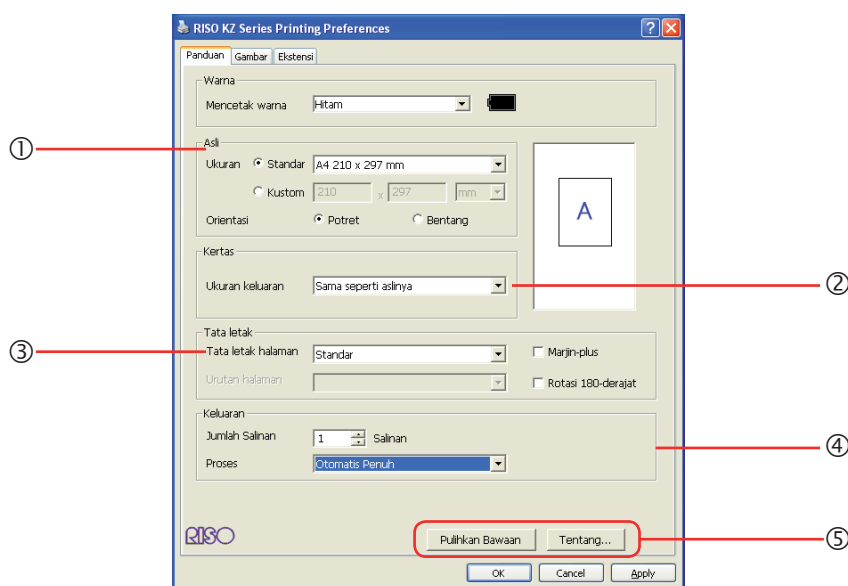
Data berkas dokumen kemudian dikirim ke printer RISO dan dicetak seperti yang ditentukan di langkah sebelumnya.

# ■ Mengatur Kondisi Cetak

Anda dapat mengatur bermacam kondisi cetak melalui tab di kotak dialog [Properties] (Properti).

Untuk membuka kotak dialog ini, klik [Properties] (Properti) di kotak dialog [Print] (Cetak).

## Tab [Panduan]



### ① Asli

### Ukuran

Anda dapat menentukan ukuran kertas yang diinginkan.

Bila menggunakan kertas kustom lain daripada yang ditampilkan, pilih [Kustom], lalu masukkan lebar dan panjang kertas di kotak tersebut. Jika ingin mengubah satuan panjang dari “inci” ke “mm”, klik [▼] di samping kotak yang sama dan sorot [mm].

- CATATAN**
- Anda dapat memberi nama kertas ukuran kustom dan mencantumkaninya dalam daftar ukuran kertas standar.
  - Lihat “Mencantumkan Ukuran Kertas Kustom sebagai Standar” pada [halaman 12](#) untuk prosedur pencantuman.
  - Pada beberapa perangkat lunak aplikasi, masukan di kolom [Kustom] dapat diabaikan. Dalam hal ini, cantumkan kertas ukuran non standar. (Lihat [halaman 12](#))

### Orientasi

Anda harus memilih orientasi halaman yang sama sebagai data dokumen asli di sini.



## ② Kertas

**Ukuran keluaran**

Memilih ukuran kertas yang akan digunakan untuk mencetak.

Jika Anda memilih ukuran kertas yang berbeda daripada teks asli, penskalaan dapat dibuat dari 50% hingga 200%.

## ③ Tata letak

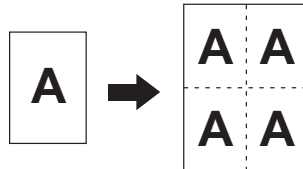
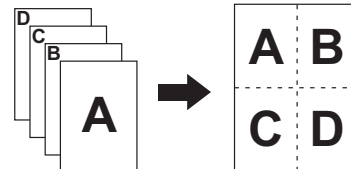
**Tata letak halaman**

Anda dapat mencetak data dua halaman atau lebih pada satu lembar kertas.

**Standar** : Tanpa melakukan Multi cetak (tunggal) atau (jamak).

**Multi cetak (Tunggal)** : Mencetak dua atau empat salinan dokumen tunggal pada satu lembar kertas.

**Multi cetak (Jamak)** : Mencetak dua atau empat halaman teks berbeda pada satu lembar kertas.

**Multi cetak (Tunggal)****Multi cetak (Jamak)****Urutan halaman**

Menentukan urutan sesuai asli. Anda dapat memilihnya bila melakukan pencetakan multi cetak.

2 dalam 1 : Memilih antara Urutan Naik/Urutan Turun.

4 dalam 1 : Memilih antara Horisontal-Urutan Naik/Vertikal-Urutan Naik/ Horisontal-Urutan Turun/Vertikal-Urutan Turun.

**Marjin-plus**

Jika Anda mencentang kotak pilihan ini, pencetakan akan dibuat dalam penskalaan 95%.

**Rotasi 180-derajat**

Anda dapat memutar gambar cetak 180 derajat dengan mengaktifkan pilihan ini.

## ④ Keluaran

**Jumlah Salinan**

Anda dapat menggunakan bidang ini untuk menentukan jumlah salinan jika bidang tidak dipersiapkan untuk masukan kuantitas cetak di perangkat lunak aplikasi.

**Proses**

Anda dapat menentukan proses pekerjaan cetak di printer RISO:

**Otomatis Penuh:**

Untuk menyelesaikan pekerjaan cetak tanpa memerlukan tindakan operator di printer RISO. Antara proses pembuatan master dan pencetakan tidak ada jeda hingga akhir pekerjaan cetak.

## ⑤ Lainnya

### **Semi-Otomatis (Cetak):**

Untuk menyela pekerjaan cetak sebelum proses pembuatan master, agar Anda dapat menyusun tumpukan salinan tercetak, terutama untuk pencetakan dupleks.

### **Semi-Otomatis (Master):**

Untuk menyela pekerjaan cetak sebelum proses pencetakan, agar Anda dapat memeriksa cetakan contoh.

### **Manual:**

Untuk menyela pekerjaan cetak sebelum langkah proses masing-masing, misalnya, proses baik pembuatan master maupun pencetakan.

### **Pulihkan Bawaan**

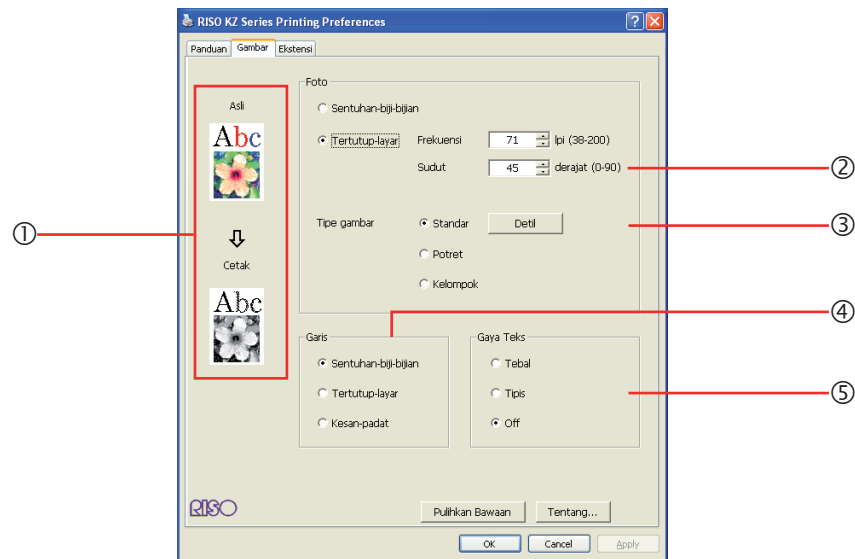
Mengembalikan pengaturan pada tab ini ke pengaturan bawaan.

### **Tombol [Tentang...]**

**Membuka kotak dialog [Tentang...], berisi nomor versi Driver Printer yang dapat diperiksa. Apabila Anda menghubungi pusat servis untuk melaporkan kesalahan fungsi, periksa terlebih dulu nomor versi ini.**

**CATATAN** Nomor versi ini juga ditampilkan di tab [Gambar] dan [Ekstensi].

# Tab [Gambar]



## ① Cetak gambar

Berdasarkan pengaturan pada tab ini, gambar data dan cetak dokumen akan ditampilkan.

Data dan cetak dokumen yang sebenarnya berbeda daripada gambar yang ditampilkan.

## ② Foto

### Sentuhan-biji-bijian:

Bermacam nada gambar foto dihasilkan dengan mengubah “jumlah” dot dalam satu area sesuai kerapatan asli. Gambar foto cetak akan memiliki tampilan sentuhan-biji-bijian.

### Tertutup-layar:

Bermacam nada gambar foto dihasilkan dengan mengubah “ukuran” dot sesuai kerapatan asli. Gambar foto cetak akan tertutupi dengan layar dot.

### Frekuensi

Anda dapat memilih nilai dari 38 hingga 200. Nilai bawaan adalah 71.

### Sudut

Anda dapat memilih orientasi sudut dot sedemikian sehingga dapat membuat penyesuaian terhadap moire atau masalah lainnya. Anda dapat memilih nilai dari 0 hingga 90. Nilai bawaan adalah 45.

## ③ Tipe gambar

Pilih tipe foto dan atur penyelesaian gambar.

### Standar

Mengeklik [Detil] mengaktifkan pengaturan untuk kecerahan dan kontras.

### Potret

Gunakan pengaturan ini untuk gambar yang menampilkan satu atau dua orang dari dada ke atas. Pemrosesan tipe gambar ini biasanya bagus untuk mencetak foto atau wajah.

## Kelompok

Pengaturan ini berguna untuk foto kelompok yang berlebih-cahaya. Proses ini efektif untuk mengembalikan roman wajah yang terlalu terang karena cahaya.

**CATATAN** Bila [Potret] maupun [Kelompok] dipilih, pengaturan yang dibuat untuk [Standar] dikembalikan ke bawaannya.

## Detil



**Kecerahan** : 7 tingkat

**Kontras** : 7 tingkat

**Koreksi sorot dari belakang** : 5 tingkat

**Peningkatan tepian** : Peningkatan tepian diterapkan pada gambar untuk memberi aksen garis luar.

**Penghalusan nada** : Pengaturan ini tersedia bila [Tertutup-layar] dipilih untuk [Foto]. Pengaturan ini menghasilkan ekspresi nada yang digunakan dalam pemrosesan tertutup-layar menjadi diperhalus.

## ④ Garis

**Sentuhan-biji-bijian** : Mode ini menampilkan gradasi warna. Warna terang dicetak dalam nada cerah dan warna gelap dicetak dalam nada pekat.

**Tertutup-layar** : Bagian teks ditampilkan dengan dot halfton. Mode ini sesuai untuk teks berukuran kecil.

**Kesan-padat** : Mode ini menjadikan semua teks berkesan padat. Anda dapat menggunakan mode ini untuk menampilkan teks dengan jelas. Perbedaan dari setiap warna teks tidak dapat ditampilkan.

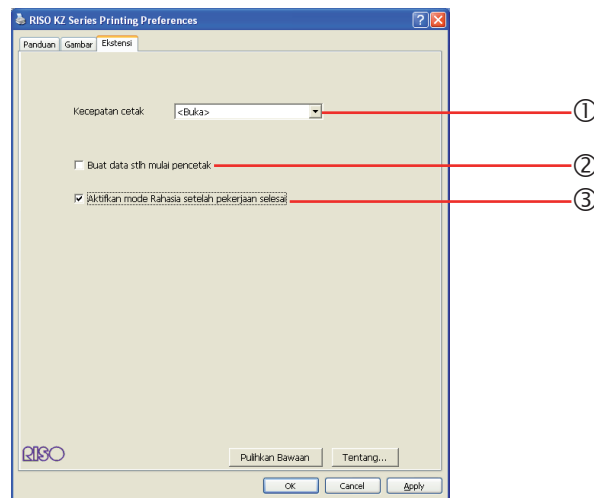
## ⑤ Gaya Teks

**Tebal** : menjadikan teks dan cetakan lebih tebal (agar teks tercetak secara utuh)

**Tipis** : menjadikan teks lebih tipis dan tercetak (untuk mencegah garis-garis terputus)

**Off** : tanpa menyesuaikan volume teks.

# Tab [Ekstensi]



## ① Kecepatan cetak

tersedia 2 tingkat kecepatan cetak. Tingkat kecepatan pengaturan pabrik "<Buka>", memungkinkan printer RISO beroperasi pada tingkat kecepatan yang tercantum di panel kontrolnya.

## ② Buat data stlh mulai pencetak

Printer RISO diinisialisasi sebelum menerima data cetak. Umumnya, disarankan untuk mencentang kotak pilihan.

## ③ Aktifkan mode Rahasia setelah pekerjaan selesai

Anda dapat mencegah dokumen rahasia dari penggandaan tanpa seizin Anda. Bila kotak pilihan ini dicentang, master yang tersisa secara otomatis diganti dengan yang kosong setelah semua pekerjaan cetak yang ditentukan selesai.

# ■ Mencantumkan Ukuran Kertas Kustom

Anda dapat mencantumkan ukuran kertas kustom yang sering digunakan. Setelah mencantumkan, Anda dapat memilihnya di antara kotak daftar [Ukuran keluaran] dan [Ukuran asli] pada tab [Panduan].

## 1

### Buka folder printer.

#### Untuk Windows XP:

Pilih [Printers and Faxes] (Pencetak dan Faks) dari menu [Start] (Mulai) dan buka folder [Printers and Faxes] (Pencetak dan Faks).

#### Untuk Windows Vista:

Klik ikon [Start] (Mulai)-[Control Panel] (Panel Kontrol)-[Hardware and Sound] (Peranti keras dan Suara)-[Printers] (Pencetak) lalu buka folder [Printers] (Pencetak).

#### Untuk Windows 7:

Klik ikon [Start] (Mulai)-[Control Panel] (Panel Kontrol)-[Hardware and Sound] (Peranti keras dan Suara)-[Devices and Printers] (Peranti dan Pencetak) lalu buka folder [Devices and Printers] (Peranti dan Pencetak).

#### Untuk Windows 8/Windows 8.1:

Buka layar "Apps" (Aplikasi) dan klik-[Control Panel] (Panel Kontrol)-[Hardware and Sound] (Peranti keras dan Suara)-[Devices and Printers] (Peranti dan Pencetak) lalu buka folder [Devices and Printers] (Peranti dan Pencetak).

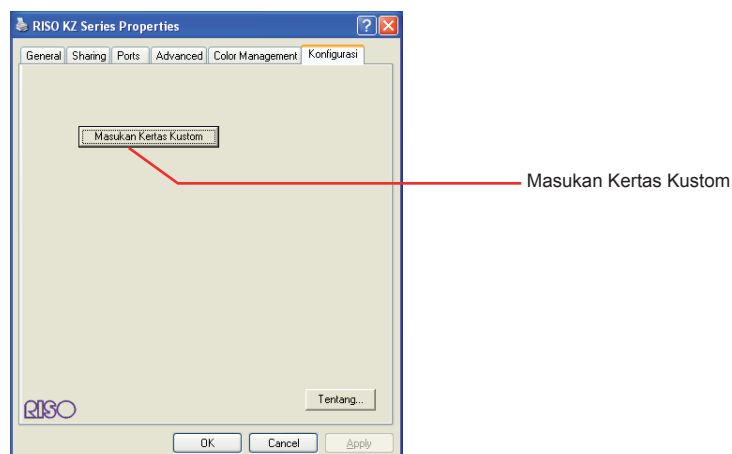
#### Untuk Windows 10:

Klik kanan ikon [Start] (Mulai) dan klik [Control Panel] (Panel Kontrol)-[Hardware and Sound] (Peranti keras dan Suara)-[Devices and Printers] (Peranti dan Pencetak) lalu buka folder [Devices and Printers] (Peranti dan Pencetak).

## 2

### Buka tab [Configuration] (Konfigurasi) di kotak dialog [Properties] (Properti).

Klik kanan pada ikon printer RISO di folder printer tersebut dan pilih [Printer properties] (Properti printer) atau [Properties] (Properti) (untuk Windows XP/Windows Vista) di menu yang ditampilkan. Kemudian klik [Configuration] (Konfigurasi) di kotak dialog [Properties] (Properti).



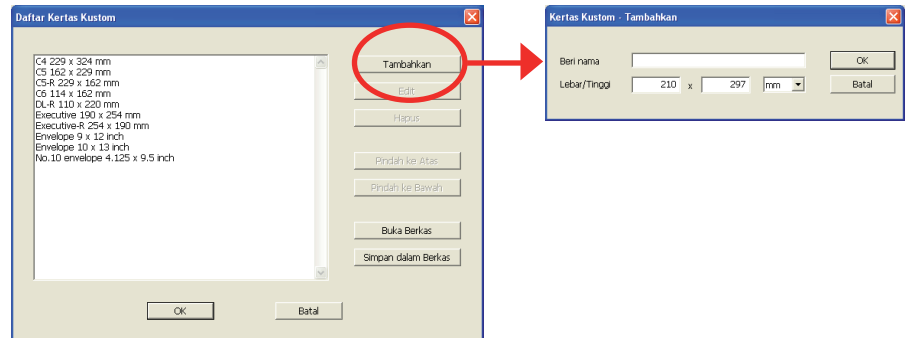
**3**

Klik **[Masukan Kertas Kustom]** untuk menampilkan kotak dialog **[Daftar Kertas Kustom]**.

**4**

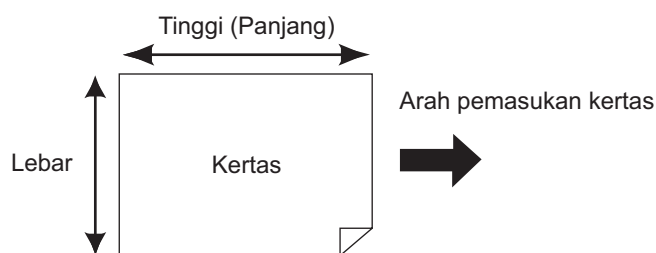
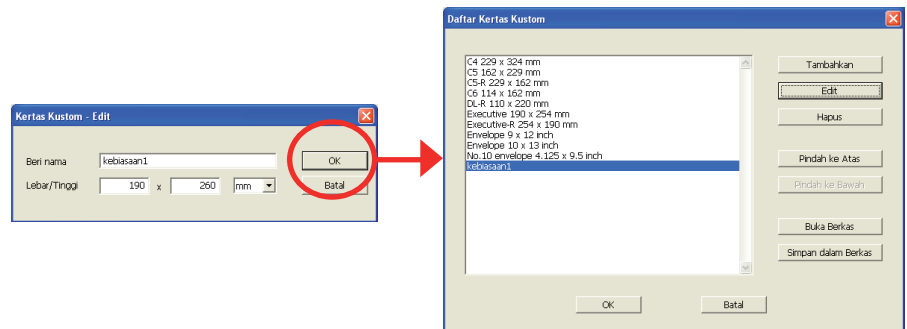
Klik **[Tambahkan]**.

Kotak dialog **[Kertas Kustom - Tambahkan]** muncul.

**5**

Masukkan ukuran kertas kustom dan beri nama.

Panjang nama dapat berisi maksimal 30 karakter.

**6**

Klik **[OK]**.

Kotak dialog **[Kertas Kustom - Tambahkan]** ditutup dan nama ukuran kertas yang telah dicantumkan akan ditambahkan ke kotak dialog **[Daftar Kertas Kustom]**.

**7**

Klik **[OK]**.

Konfigurasi Driver Printer dikonfirmasi dan kotak dialog **[Properties]** (Properti) ditutup.

# Untuk Windows XP

## ■ Penginstalan manual

### PENTING!

- Untuk menginstal Driver Printer, pertama-tama harus masuk ke Windows menggunakan akun dengan hak ubah pengaturan sistem (administrator, dll.).
- OS Server dan bagi pakai pencetak tidak didukung.

## Untuk sambungan melalui kabel USB

- 1** Hidupkan printer, dan sambungkan kabel USB ke printer.
- 2** Mulai komputer, dan masukkan CD-ROM “RISO Printer Driver” ke komputer.
- 3** Sambungkan kabel USB ke komputer.
- 4** Instal Driver Printer sesuai petunjuk di jendela [Found New Hardware Wizard] (Wisaya Temukan Perangkat Keras Baru).
  - ① Pilih [Install from a list or specified location] (Instal dari daftar atau lokasi yang ditentukan), dan [Don't search. I will choose the driver to install.] (Jangan cari. Saya akan memilih driver untuk diinstal.), lalu klik [Next] (Berikutnya).
  - ② Klik [Have Disk] (Punya Disk), lalu pilih berkas inf dari driver untuk diinstal. (CD-ROM): [Windows 32-bit]-[RISO Printer Driver]-[Win2000\_XP]-[Indonesian]-RISODRV.INF
  - ③ Pilih printer yang sedang digunakan, lalu klik [Next] (Berikutnya).
  - ④ Selesaikan jendela Wisaya.
- 5** Mulai kembali komputer.
- 6** Buka folder pencetak, lalu buka properti pencetak yang berisi penginstalan Driver Printer.
- 7** Klik [Print processor] (Prosesor cetak) di tab [Detil].
- 8** Pilih [R34X8AP] dari daftar prosesor cetak dan [NT EMF 1.008] dari daftar tipe data bawaan, lalu klik [OK].
- 9** Cetak halaman uji.





RISO