

RISO Printer Driver

دليل المستخدم

للسلسلة EZ5/EZ3/EZ2



RISO

Ms6210-58AR

هذه الوثيقة مُعدّة للاستخدام من قبل شركة RISO وموزعيها المعتمدين ومشتري الأجهزة الموصوفة فيها. وعلى الرغم من أننا لم نألُ جهدًا لضمان دقة المعلومات المتضمّنة في هذه الوثيقة إلا أن RISO وموزعيها المعتمدين وموظفيهم لا يتحمّلون المسؤولية عن أي معلومات غير دقيقة قد تتضمّنها.

جميع المواصفات عرضة للتغيير دون إشعار.

الشاشات المستخدمة في هذا الدليل يجري تطويرها حاليًا. لذا فقد تختلف عن الشاشات الفعلية.

يُحظر تمامًا إعادة إنتاج أو نسخ هذا الدليل أو أي أجزاء منه دون تصريح. على الرغم من أننا لم نألُ جهدًا لضمان خلو محتويات هذا الدليل من الأخطاء إلا أنه يُرجى أن تتصل بنا إذا لاحظت أي أخطاء أو نقاط أخرى ينبغي تنبيه الشركة لها.

© Copyright 2016 RISO KAGAKU CORPORATION

- RISO و RISO KAGAKU هما علامتان تجاريتان أو علامتان تجاريتان مسجلتان لشركة RISO KAGAKU CORPORATION في الولايات المتحدة الأمريكية ودول أخرى.
- Microsoft و Windows و Windows Vista هي إما علامات تجارية مسجلة أو علامات تجارية لشركة Microsoft Corporation في الولايات المتحدة الأمريكية و/أو دول أخرى.
- أسماء الشركات الأخرى و/أو العلامات التجارية هي إما علامات تجارية مسجلة أو علامات تجارية لكل شركة. تبعًا.
- الشاشات والمحتويات الظاهرة في هذا الدليل قد تختلف عما في المنتج الفعلي.
- الشاشات والإخطارات الظاهرة في التعليمات قد تختلف تبعًا لنوع الكمبيوتر والبرنامج التطبيقي.

مرحبًا بك في عالم الطباعة السريعة باستعمال الكمبيوتر الذي تقدّمه طابعات RISO من خلال RISO Printer Drivers. طابعات RISO المصممة للعمل كطابعات GDI سريعة. تمكّنك من طباعة الوثائق المختلفة التي تقوم بإنشائها باستعمال أنظمة الكمبيوتر المختلفة بسرعة كبيرة بمجرد أن تقوم بتركيب RISO Printer Driver في جهازك الكمبيوتر. طابعة GDI. كما تعرف. تستخدم بيانات الصورة ذات التشكيل النقطي المطوّرة على شاشة عرض كمبيوتر كمصدر لبيانات الطباعة لتمكينك من طباعة الصورة ذاتها بالضبط كما تراها على شاشة عرض كمبيوتر في معظم الحالات. يضاف إلى ذلك أنها لا تحتاج لخطوط طباعة لطباعة الوثائق وبالتالي فهي جنّبك القيود المفروضة على استخدام الخطوط عندما تنشئ الوثائق على كمبيوتر. ويمكن لطابعات RISO أيضًا أن تعمل كطابعات شبكة (تعمل ضمن شبكة) في بيئات شبكات LAN المحلية المختلفة. باستعمال بطاقة سطح ربط شبكة إضافية متضمّنة فيها.

حول علامات التوجيه

علامات الإرشاد التالية تُطلق على الشروحات لتساعد المستخدم على تفادي المتاعب غير المتوقعة والحصول على الأداء الأمثل لهذا المنتج.

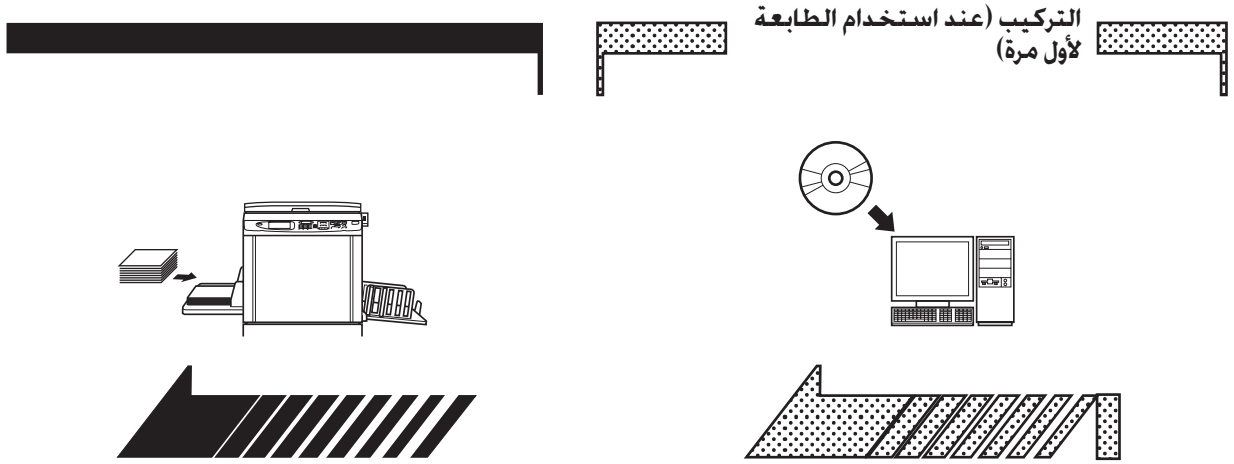
• هام !

يقدم نصائح مفيدة للتشغيل الخالي من المتاعب.

• **ملاحظة** تقدّم لك توجيهات لاستخدام هذا المنتج بقدر أكبر من الكفاءة.

إجراءات ما قبل الطباعة

قبل أن تستخدم الطابعة لأول مرة، قم بتنفيذ خطوات التركيب أدناه. بعد التركيب، اتبع إجراءات التشغيل الأساسي. ثم يمكنك طباعة بيانات الوثائق.



١. تحضير الطابعة

قم بتحضير الطابعة وحميل ورق الطباعة الملائم للبيانات الأصلية التي تريد طباعتها على الصينية القياسية (متعددة الأغراض).

- بخصوص طريقة تحضير الطابعة، اقرأ دليل مستخدم طابعة RISO.

تركيب برنامج تشغيل الطابعة

قم بتركيب RISO Printer Driver على كمبيوترك. [صفحة ٨](#)

- تحتاج لتوصيل كمبيوترك بالطابعة مسبقًا. وذلك تبعًا لطريقة التوصيل.

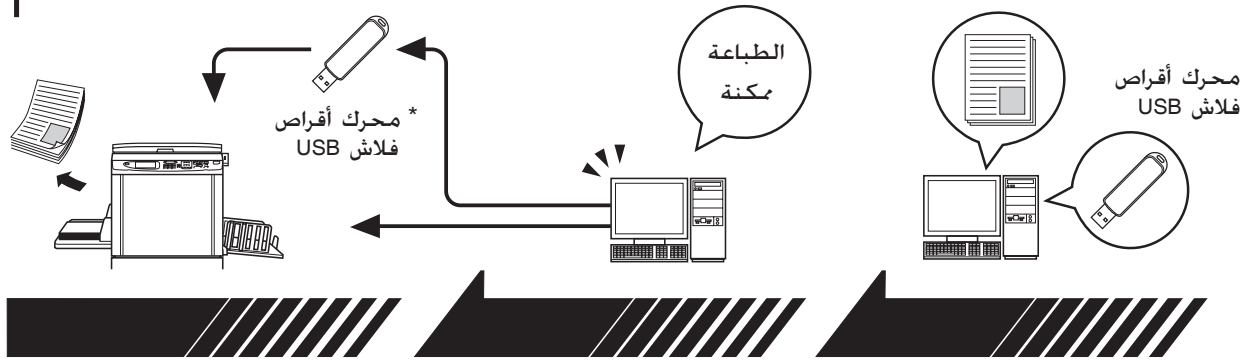
دعم أنظمة التشغيل

برنامج تشغيل الطابعة هذا يدعم أنظمة التشغيل التالية:

Windows® 2000/Windows® XP (٣٢-بت)/
Windows Vista® (٣٢-بت/٦٤-بت)/Windows® 7
(٣٢-بت/٦٤-بت)/Windows® 8 (٣٢-بت/٦٤-بت)/*
Windows® 8.1 (٣٢-بت/٦٤-بت)/*
Windows® 10 (٣٢-بت/٦٤-بت)/*

* متوافقة مع تطبيق سطح المكتب فقط.

التشغيل الأساسي



٢. التهيئة

افتح ملف البيانات الذي تريد طباعته باستعمال كمبيوترك وقم باختيار برنامج تشغيل طابعتك (أو فلاش USB عبر برنامج تشغيل الطابعة) وقم بعمل التهيئات للطباعة.

للطباعة من محرك أقراص فلاش USB *، قم بتوصيل محرك أقراص فلاش USB بكمبيوترك.

٣. الطباعة

افتح مربع حوار الطباعة [طباعة] على كمبيوترك وانقر على [موافق]. يتم نقل البيانات إلى الطابعة أو تخزينها في محرك أقراص فلاش USB *.

٤. استكمال الطباعة

تتلقى الطابعة البيانات وتقوم بعمل نسخة رئيسية وتطبع البيانات.

للطباعة من محرك أقراص فلاش USB *، قم بتوصيل محرك أقراص فلاش USB بالطابعة.

* السلسلة EZ5 فقط تتضمن خاصية الطباعة باستعمال محرك أقراص فلاش USB.

طرق التوصيل وأنواع برامج تشغيل الطابعة

أنواع برامج تشغيل الطابعة هي كما يلي:

برنامج تشغيل الطابعة

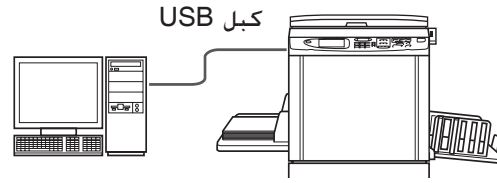
فلاش USB عبر برنامج تشغيل الطابعة

قم باختيار برنامج تشغيل الطابعة الذي تريد تركيبه تبعاً للبيئة التي لديك.

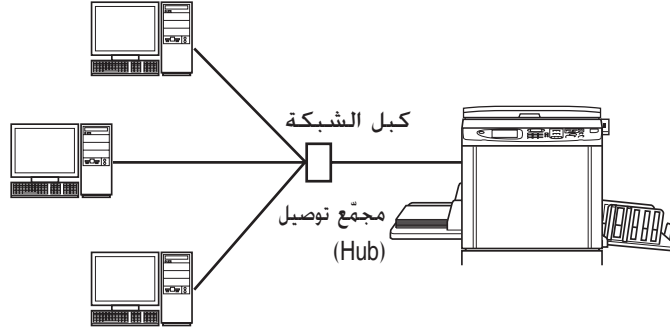
■ بيئات للتوصيل من خلال كبل

في البيئات التالية، ينبغي استعمال برنامج تشغيل الطابعة.

● عند التوصيل عبر كبل USB [صفحة ٩](#)

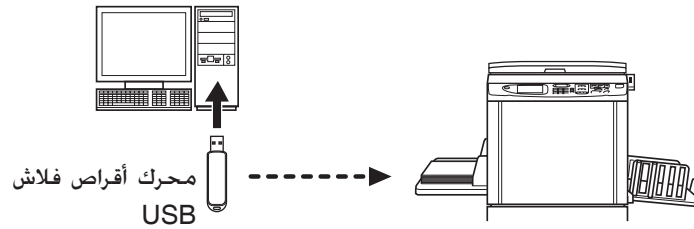


● عند التوصيل عبر شبكة [صفحة ٢٥](#)



■ بيئات لعدم التوصيل من خلال كبل [صفحة ٣١](#)

احفظ البيانات على محرك أقراص فلاش USB باستعمال فلاش USB عبر برنامج تشغيل الطابعة. قم بتوصيل محرك أقراص فلاش USB بالطابعة لطباعة البيانات.



- **ملاحظة** في البيئات التي تكون فيها طابعتك وجهاز الكمبيوتر موصلين بواسطة كبل، يمكن طباعة البيانات باستعمال محرك أقراص فلاش USB.
- لا يمكن استعمال محرك أقراص فلاش USB للسلسلة EZ3/EZ2.

جدول المحتويات

٢.....	تمهيد
٣.....	إجراءات ما قبل الطباعة
٥.....	طرق التوصيل وأنواع برامج تشغيل الطباعة
٦.....	جدول المحتويات

تركيب برنامج تشغيل الطباعة

٩.....	■ توصيل USB
٩.....	تركيب برنامج تشغيل الطباعة
٢٣.....	إنشاء منفذ USB
٢٤.....	توصيل جهاز USB
٢٥.....	■ التوصيل بالشبكة
٢٥.....	التوصيل بالكمبيوتر
٢٦.....	تركيب برنامج تشغيل الطباعة
٣٦.....	■ خرج محرك أقراص فلاش USB
٣٦.....	حول محرك أقراص فلاش USB
٣٦.....	تركيب فلاش USB عبر برنامج تشغيل الطباعة
٤٢.....	إنشاء فولدر
٤٣.....	طباعة صفحة تجريبية

العمل مع برنامج تشغيل الطباعة

٤٦.....	■ تغيير تهيئة برنامج تشغيل الطباعة
٥١.....	■ إرسال وطباعة البيانات
٥٤.....	■ تهيئة ظروف الطباعة
٥٥.....	حقل [الدليل]
٦٣.....	حقل [الصورة]
٦٦.....	حقل [الامتدادات]
٦٩.....	■ إنشاء ملف بصيغة RISORINC
	إنشاء الملفات بصيغة RISORINC باستعمال
٧١.....	خاصية التصميم الطباعي

حذف برنامج تشغيل الطباعة

٧٣.....	■ حذف برنامج تشغيل الطباعة
---------	----------------------------

التركيب/الحذف اليدوي لبرنامج تشغيل الطباعة

لنظام Windows 2000/Windows XP

٧٨.....	■ التركيب اليدوي
٧٨.....	في حالة التوصيل عبر كبل USB
	في حالة التوصيل عبر الشبكة/خرج محرك أقراص
٧٩.....	فلاش USB
٨٠.....	■ حذف البرنامج يدوياً

لنظام Windows Vista

■ التركيب اليدوي ٨١

٨١..... في حالة التوصيل عبر كبل USB

في حالة التوصيل عبر الشبكة/خرج محرك أقراص

٨٢..... فلاش USB

■ حذف البرنامج يدوياً ٨٤

لنظام Windows 7

■ التركيب اليدوي ٨٥

٨٥..... في حالة التوصيل عبر كبل USB

في حالة التوصيل عبر الشبكة/خرج محرك أقراص

٨٦..... فلاش USB*

■ حذف البرنامج يدوياً ٨٨

لنظام Windows 8/Windows 8.1

■ التركيب اليدوي ٨٩

٨٩..... في حالة التوصيل عبر كبل USB

في حالة التوصيل عبر الشبكة/خرج محرك أقراص

٩٠..... فلاش USB

■ حذف البرنامج يدوياً ٩٢

لنظام Windows 10

■ التركيب اليدوي ٩٣

٩٣..... في حالة التوصيل عبر كبل USB

في حالة التوصيل عبر الشبكة/خرج محرك أقراص

٩٤..... فلاش USB

■ حذف البرنامج يدوياً ٩٦

ملحق

٩٨..... توجيهات تحري الخلل وإصلاحه

٩٨..... إخطارات الخطأ على شاشة الكمبيوتر

٩٩..... مشاكل التشغيل

تركيب برنامج تشغيل الطابعة

طريقة تركيب برنامج تشغيل الطابعة باستعمال برنامج التركيب مشروحة هنا.

- **توصيل USB** ٩
 - تركيب برنامج تشغيل الطابعة ٩
 - إنشاء منفذ USB ٢٣
 - توصيل جهاز USB ٢٤
- **التوصيل بالشبكة** ٢٥
 - التوصيل بالكمبيوتر ٢٥
 - تركيب برنامج تشغيل الطابعة ٢٦
- **خرج محرك أقراص فلاش USB** ٣٦
 - حول محرك أقراص فلاش USB ٣٦
 - تركيب فلاش USB عبر برنامج ٣٦
 - تشغيل الطابعة ٤٢
 - إنشاء فولدر ٤٢
 - طباعة صفحة جريبية ٤٣

توصيل USB

تركيب برنامج تشغيل الطابعة

هذا القسم يبين كيفية تركيب برنامج تشغيل الطابعة لنظام Windows الذي يدعم التركيب بطريقة Plug&Play عندما يكون كمبيوترك وطابعة RISO موصولين بواسطة كبل USB.

هام!

- تحتاج للحصول على تفويض المشرف لتركيب برنامج تشغيل الطابعة في كمبيوترك.
- برنامج تشغيل الطابعة هذا لا يدعم نظام تشغيل سيرفر أو المشاركة في الطابعة.
- استعمل كبل USB من الأنواع المتوفرة في السوق (USB عالي السرعة: ٣ م أو أقصر).

لنظام Windows Vista/Windows 7/Windows 8/Windows 8.1/Windows 10
لتحديث برنامج تشغيل الطابعة أو تغيير توصيلات الكبلات أو إعادة تركيب برنامج تشغيل طابعة من نفس السلسلة، تحتاج لحذف مجموعة مكونات برنامج التشغيل. قم بحذف برنامج تشغيل الطابعة المركب حذفاً يدوياً قبل التركيب مجدداً. "حذف البرنامج يدوياً" (صفحة ٨٤)

تأكد من إيقاف الطابعة وأن الكمبيوتر والطابعة غير موصولين بواسطة كبل USB.

هام!

في نقطة معينة أثناء خطوات التركيب (الخطوة ٨/٧)، تحتاج لتوصيل كبل USB وتشغيل الطابعة.

لنظام Windows Vista (١٤-بت)/Windows 7 (١٤-بت)، قم بإنشاء منفذ USB (صفحة ٢٣) مسبقاً.

أدخل اسطوانة CD-ROM التي تحمل اسم [RISO Printer Driver] في مشغل اسطوانات CD-ROM المتضمن في كمبيوترك.

يبدأ تشغيل برنامج التركيب. إذا لم يبدأ تشغيل برنامج التركيب، انقر نقرًا مزدوجًا على الملف [Setup(.exe)] الموجود في الفولدر أدناه.

لنظام Windows (٣٢-بت):

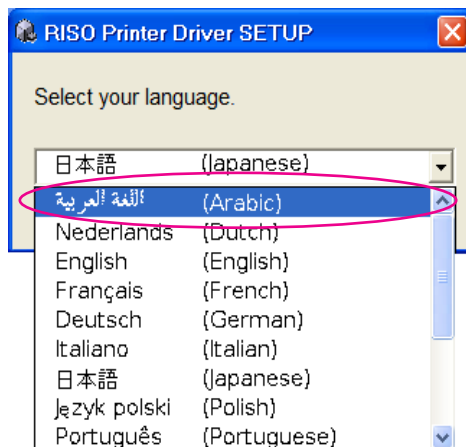
(CD-ROM): الفولدر [Windows 32-bit]

لنظام Windows (١٤-بت):

(CD-ROM): الفولدر [Windows 64-bit]

ملاحظة إذا ظهر مربع حوار [التحكم في حساب المستخدم]. انقر على [نعم] أو [السماح] (لنظام Windows Vista).

قم باختيار لغتك من القائمة المنسحبة للأسفل، ثم انقر [OK].



انقر على [تثبيت].

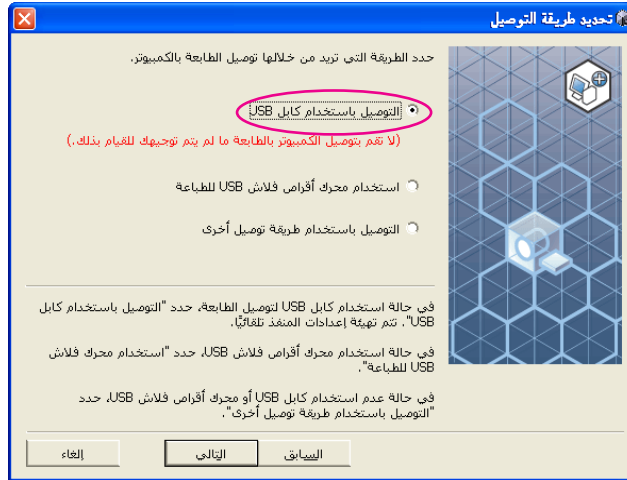


انقر على [التالي].



للنظام Windows Vista (١٤-بت) أو النظام Windows 7 (١٤-بت)، اذهب للخطوة ١٨ (صفحة ١١).

قم باختيار [التوصيل باستخدام كابل USB].

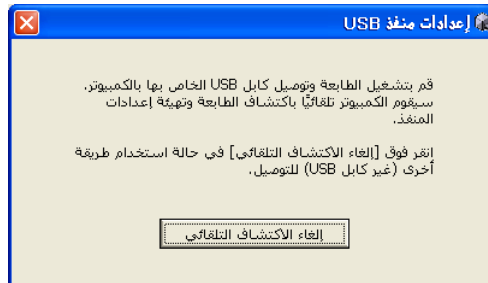


انقر على [التالي].



النظام Windows 8/Windows 8.1/Windows 10. اذهب للخطوة ١٩ (صفحة ١٩).

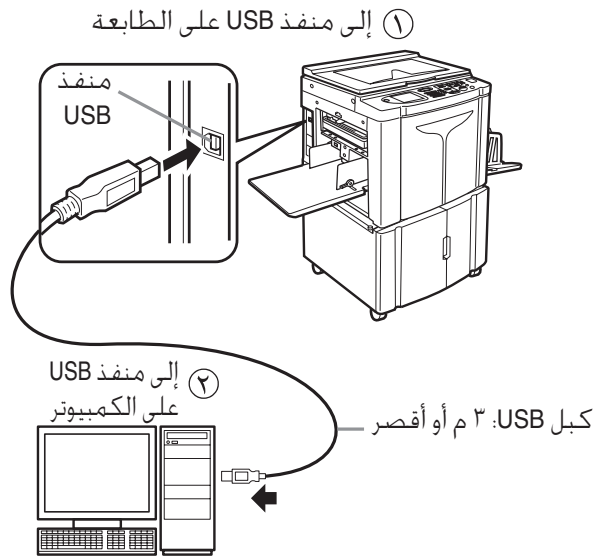
يظهر مربع حوار [إعدادات منفذ USB].



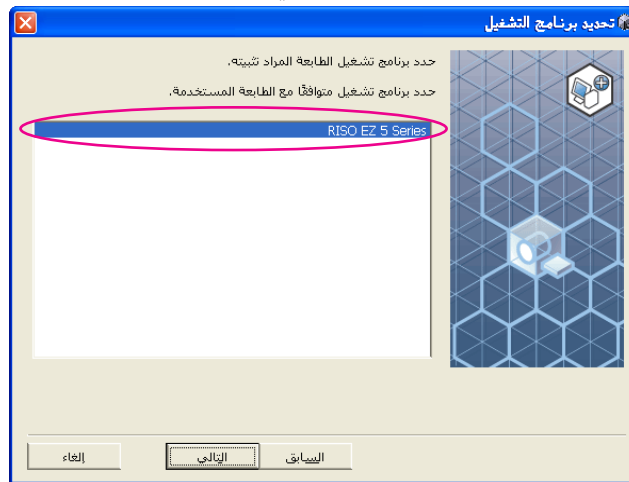
قم بتشغيل طابعة RISO.



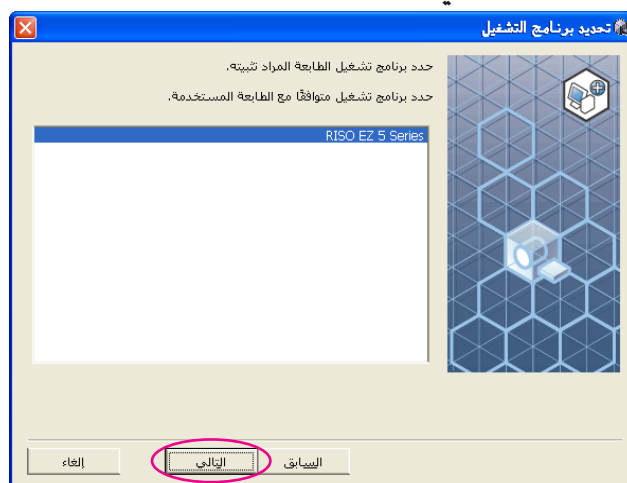
قم بتوصيل الكمبيوتر بطابعة RISO باستخدام كبل USB (USB عالي السرعة، ٣ م أو أقصر).



قم باختيار اسم الطابعة التي قمت بتوصيلها لتؤكد.



انقر على [التالي].



ملاحظة إذا كان برنامج تشغيل الطابعة المختار سبق تركيبه في نظام Windows 2000/Windows XP. يظهر مربع حوار [طريقة التثبيت]. انقر على [التالي].



انقر على [التالي].

يمكنك أيضاً تغيير اسم الطابعة.



١٢

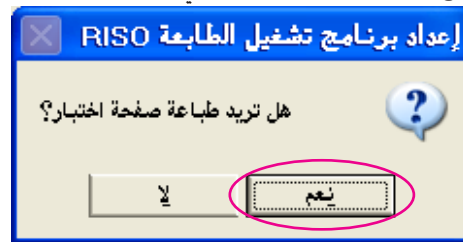
انقر على [تثبيت].



ملاحظة عندما يظهر مربع حوار [لم يتم العثور على التوقيع الرقمي] (Digital Signature Not Found) أو العبارة [اختبار Windows Logo] أو العبارة [أمان Windows]. استمر في التركيب.

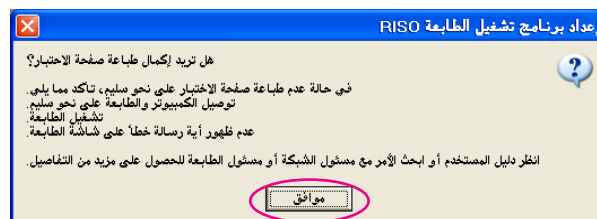
١٣

يظهر مربع حوار [هل تريد طباعة صفحة اختبار؟]، عندئذ انقر على [نعم].
ضع ورق مقاس A4/Letter في الطابعة مسبقاً.



١٤

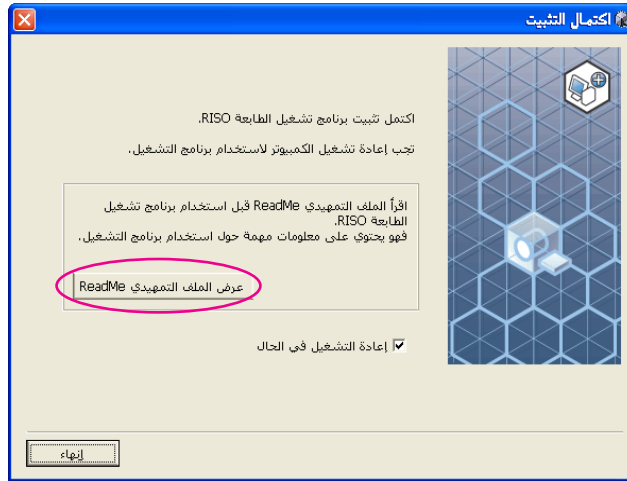
تحقق من أن الطابعة/التجريبية تمت بطريقة صحيحة وانقر على [موافق].



١٥

انقر على [عرض الملف التمهيدي ReadMe].

يتم فتح ملف ReadMe. تأكد من قراءة كل التعليمات والملاحظات الواردة فيه.



١٦

انقر على [إنهاء].

تأكد من إعادة تشغيل الكمبيوتر قبل استعمال برنامج تشغيل الطابعة. إذا وضعت علامة اختيار أمام البند [إعادة التشغيل في الحال]. يتم إيقاف الكمبيوتر ثم يعاد تشغيله عندما تنقر على [إنهاء].



ملاحظة عندما تظهر [معالج العثور على أجهزة جديدة]. انقر على [إلغاء].

١٧

ثم انزع اسطوانة CD-ROM التي تحمل اسم [RISO Printer Driver] من مشغل اسطوانات CD-ROM في كمبيوترك.

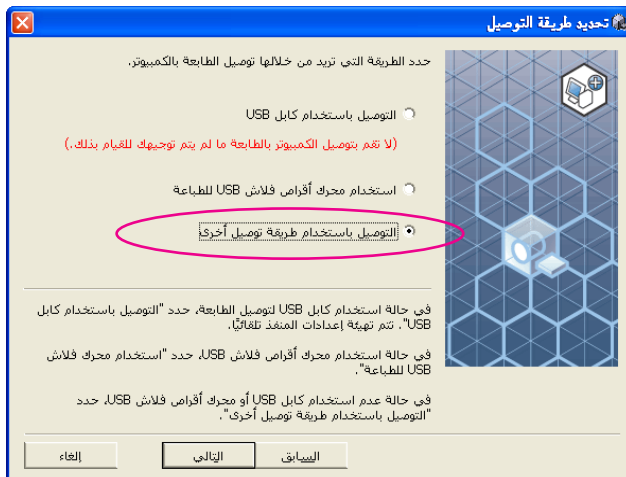
هام!

احتفظ باسطوانة CD-ROM المنزوعة من الكمبيوتر في متناولك.

تركيب برنامج تشغيل الطابعة مكتمل الآن.
إذا تم استعمال نظام Windows Vista (١٤-بت) / Windows 7 (١٤-بت). قم بتوصيل أجهزة USB (صفحة ٢٤) بشكل مستمر.

للنظام Windows Vista (٦٤-بت) أو النظام Windows 7 (٦٤-بت)

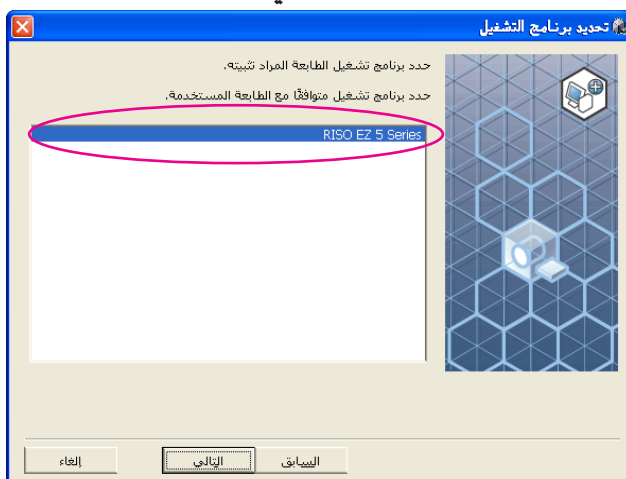
قم باختيار [التوصيل باستخدام طريقة توصيل أخرى].



انقر على [التالي].



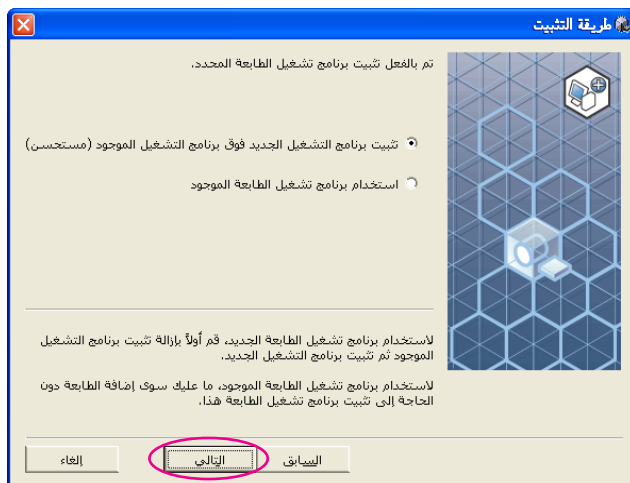
قم باختيار اسم الطابعة التي قمت بتوصيلها لتو.



انقر على [التالي].

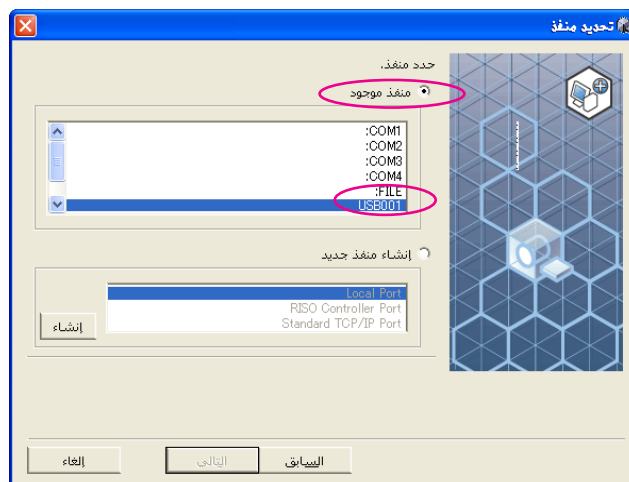


ملاحظة إذا كان برنامج تشغيل الطابعة المختار سبق تركيبه. يظهر مربع حوار [طريقة التثبيت]. انقر على [التالي].



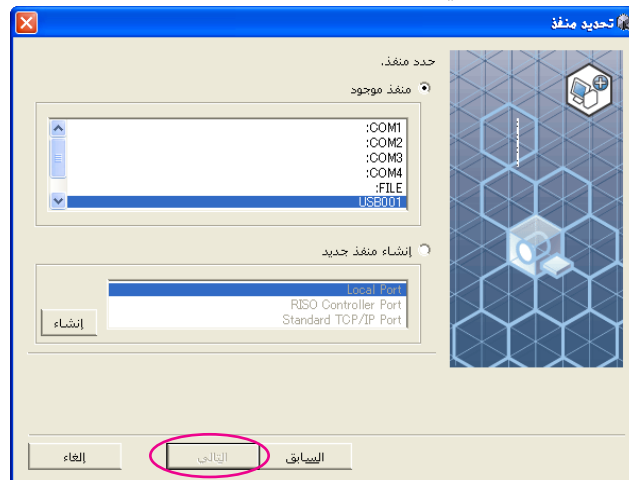
قم باختيار منفذ USB.

قم باختيار [منفذ موجود] ثم [USB***].



انقر على [التالي].

٢٣



انقر على [التالي].

٢٤

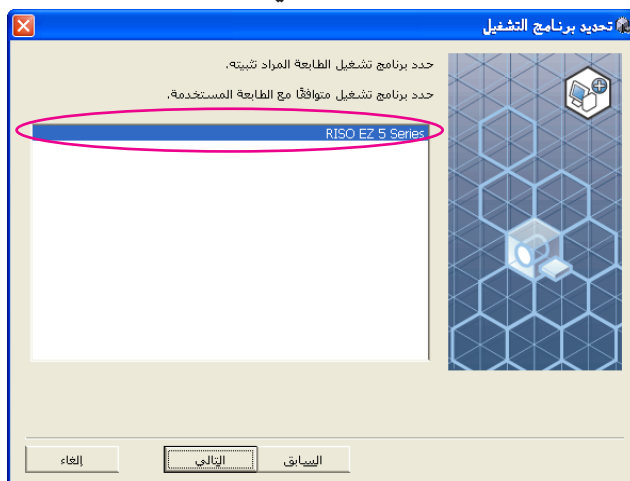
يمكنك أيضًا تغيير اسم الطابعة.



قم بالرجوع إلى الخطوة ١٢ (صفحة ١٤).

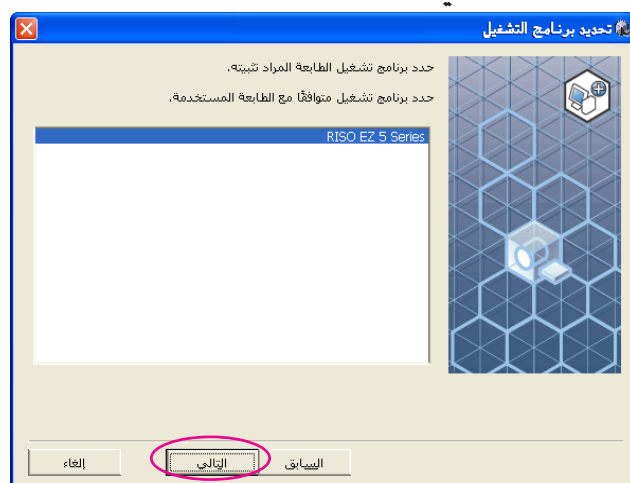
لنظام Windows 8/Windows 8.1/Windows 10

قم باختيار اسم الطابعة التي قمت بتوصيلها لتو.



٢٥

انقر على [التالي].



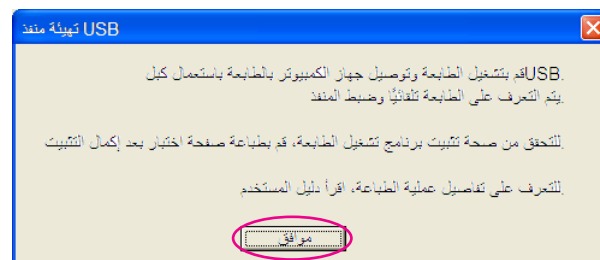
٢٦

انقر على [تثبيت].



ملاحظة عندما يظهر مربع حوار أو العبارة [أمان Windows] استمر في التركيب. يظهر مربع حوار [إعدادات منفذ USB].

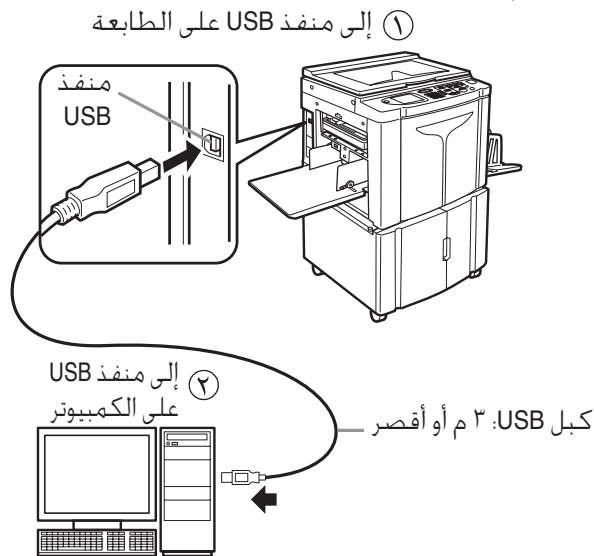
انقر على [موافق].



قم بتشغيل طابعة RISO.

٣٠

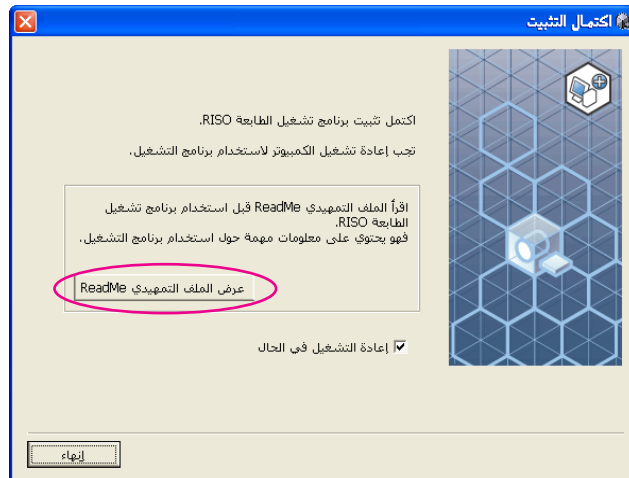
قم بتوصيل الكمبيوتر بطابعة RISO باستخدام كبل USB (USB عالي السرعة، ٣ م أو أقصر).



٣١

انقر على [عرض الملف التمهيدي ReadMe].

يتم فتح ملف ReadMe. تأكد من قراءة كل التعليمات والملاحظات الواردة فيه.



٣٢

انقر على [إنهاء].

تأكد من إعادة تشغيل الكمبيوتر قبل استعمال برنامج تشغيل الطابعة. إذا وضعت علامة اختيار أمام البند [إعادة التشغيل في الحال]، يتم إيقاف الكمبيوتر ثم يعاد تشغيله عندما تنقر على [إنهاء].



٣٣

افتح فولدر الطابعة.

افتح شاشة "التطبيقات" وانقر على [لوحة التحكم] - [الأجهزة والصوت] - [الأجهزة والطابعات].

٣٤

افتح خصائص الطابعة التي تم تركيب برنامج تشغيل الطابعة الخاص بها.

انقر بزر الماوس الأيمن على أيقونة الطابعة، وقم باختيار [خصائص الطابعة] الموجودة في القائمة المعروضة.

٣٥

انقر على [طباعة صفحة اختبار].

٣٦

عندما يظهر إخطار، انتظر بضع ثوان ثم انقر على [اغلق].

٣٧

ثم انزع اسطوانة CD-ROM التي تحمل اسم [RISO Printer Driver] من مشغل اسطوانات CD-ROM في كمبيوترك.

هام!

احتفظ باسطوانة CD-ROM المنزوعة من الكمبيوتر في متناولك.

تركيب برنامج تشغيل الطابعة مكتمل الآن.

إنشاء منفذ USB

لتركيب برنامج مشغل الطابعة في النظام Windows Vista (١٤-بت) أو النظام Windows 7 (١٤-بت) عن طريق كبل USB، فإنه يكون من الضروري إنشاء منفذ USB وتوصيل أجهزة USB.

هام!

إنشاء منفذ USB قبل تركيب برنامج مشغل الطابعة.

قم بتشغيل التيار الخاص بالطابعة، وقم بتوصيل كبل USB بالطابعة.

قم بتشغيل الكمبيوتر الخاص بك.

قم بتوصيل كبل USB بالكمبيوتر الخاص بك.

تم إنشاء منفذ USB تلقائيًا. تحقق من منفذ USB في الخطوة ٤ وما بعدها.

هام!

تأكد من ظهور الإخطار "لم يتم تثبيت برنامج تشغيل الجهاز بنجاح". يظهر هذا الإخطار في مربع الحوار الخاص بنظام Windows Vista وفي شريط المهام الخاص بنظام Windows 7.

ملاحظة عندما تظهر عبارة "معالج العثور على أجهزة جديدة" في النظام Windows Vista، قم باختيار "سأتحقق لاحقًا".

افتح [خصائص خادم الطابعة].

نظام Windows Vista

- ① انقر على أيقونة [ابدأ] - [لوحة التحكم] - [الأجهزة والصوت] و [الطابعات] لفتح فولدر [الطابعات].
- ② انقر زر الماوس الأيمن في الحيز الفارغ في الفولدر لعرض القائمة وقم باختيار [تشغيل كمسؤول] - [خصائص الخادم] من القائمة.

نظام Windows 7

- ① انقر على أيقونة [ابدأ] - [لوحة التحكم] - [الأجهزة والصوت] و [الأجهزة والطابعات] لفتح فولدر [الأجهزة والطابعات].
- ② انقر على الطابعة الموجودة وانقر على [خصائص خادم الطابعة] الموجودة في الجزء العلوي من النافذة.

انقر على التبويب [منافذ] واحرص على أن يكون منفذ [USB***] موجود في [المنافذ الموجودة على هذا الخادم].

قم بتسجيل اسم هذا المنفذ لأنه ينبغي اختيار الاسم لتركيب برنامج تشغيل الطابعة.

قم بفصل كبل USB عن جهازك الكمبيوتر.

توصيل جهاز USB

هام!

قم بتوصيل جهاز USB بعد تركيب برنامج تشغيل الطابعة.

قم بتوصيل الطابعة وجهازك الكمبيوتر عن طريق كبل USB.

يتم توصيل جهاز USB تلقائيًا بجهازك الكمبيوتر. تحقق من نتيجة توصيل جهاز USB في الخطوة ٢ وما بعدها.

قم بتنفيذ [إدارة الأجهزة].

انقر على أيقونة [ابدأ] - [لوحة التحكم] - [الأجهزة والصوت] - [إدارة الأجهزة].

انقر على [استعراض] الموجودة في القائمة وقم بوضع علامة اختيار في مربع الاختيار [إظهار الأجهزة المخفية].

انقر على [طابعات] الموجودة في اللائحة وتحقق من أن تكون الطابعة المركبة حديثًا مسجلة.

افتح [أجهزة وطابعات] وتحقق من أن تكون الطابعة المركبة حديثًا مسجلة.

١

٢

٣

٤

٥

التوصيل بالشبكة

التوصيل بالكمبيوتر

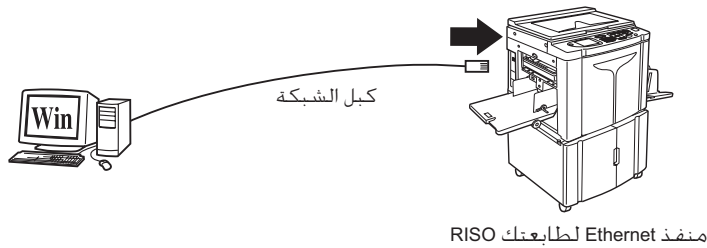
تحتاج لبطاقة سطح ربط الشبكة "RISO Network Card" الاختيارية عند توصيل الكمبيوتر بـ RISO عبر الشبكة لاستعمالها كطابعة شبكة.

قم مسبقاً بتوصيل طابعة RISO بالشبكة واضبط تهيئات الشبكة الخاصة بالطابعة (مثل عنوان IP). لمعرفة التفاصيل، راجع دليل مستخدم بطاقة شبكة RISO (متضمن في اسطوانة CD-ROM الخاصة ببرنامج بطاقة الشبكة RISO Network Card SOFTWARE).
استعمل كبل Ethernet من الأنواع المتوفرة في السوق (10BASE-T أو 100BASE-TX) ملائم لبيئة شبكتك.

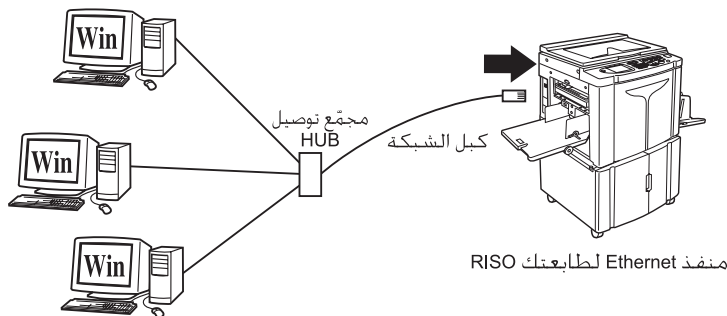
هام!

استعمل كبل Ethernet من الفئة ٥ أو أعلى.

■ عند توصيل طابعتك RISO بجهاز كمبيوتر واحد



■ عند توصيل طابعتك RISO بشبكة



تركيب برنامج تشغيل الطابعة

هذا القسم يبين كيفية تركيب برنامج تشغيل طابعة RISO عند توصيل الكمبيوتر بطابعة RISO من خلال شبكة.

هام!

- تحتاج للحصول على تفويض المشرف لتركيب برنامج تشغيل الطابعة في كمبيوترك.
- برنامج تشغيل الطابعة هذا لا يدعم نظام تشغيل سيرفر أو المشاركة في الطابعة.

أدخل اسطوانة CD-ROM التي تحمل اسم [RISO Printer Driver] في مشغل اسطوانات CD-ROM المتضمن في كمبيوترك.

يبدأ تشغيل برنامج التركيب. إذا لم يبدأ تشغيل برنامج التركيب، انقر نقرًا مزدوجًا على الملف [Setup(.exe)] الموجود في الفولدر أدناه.

لنظام Windows (٣٢-بت):

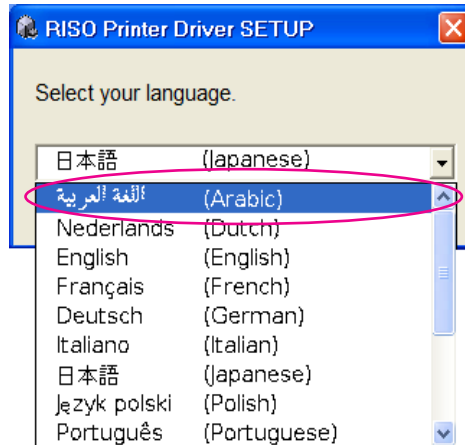
(CD-ROM): الفولدر [Windows 32-bit]

لنظام Windows (٦٤-بت):

(CD-ROM): الفولدر [Windows 64-bit]

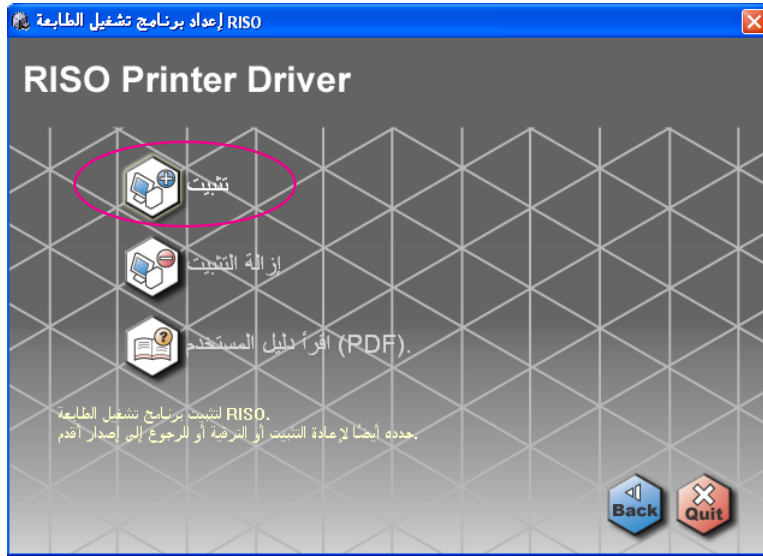
ملاحظة إذا ظهر مربع حوار [التحكم في حساب المستخدم]. انقر على [نعم] أو [السماح] (لنظام Windows Vista).

قم باختيار لغتك من القائمة المنسحبة للأسفل، ثم انقر [OK].



انقر على [تثبيت].

٣



انقر على [التالي].

٤



قم باختيار [التوصيل باستخدام طريقة توصيل أخرى].

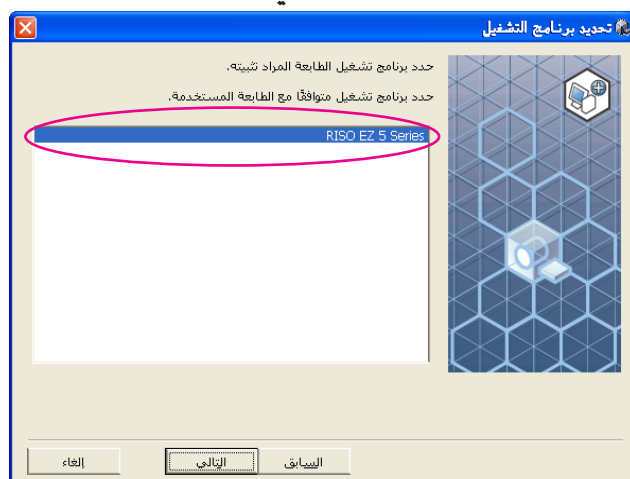
٥



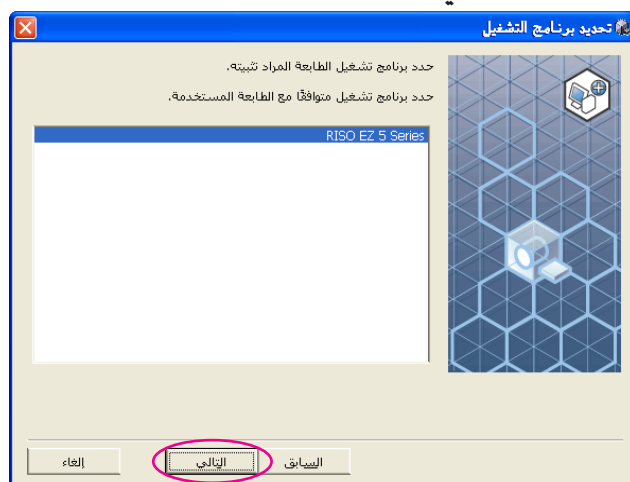
انقر على [التالي].



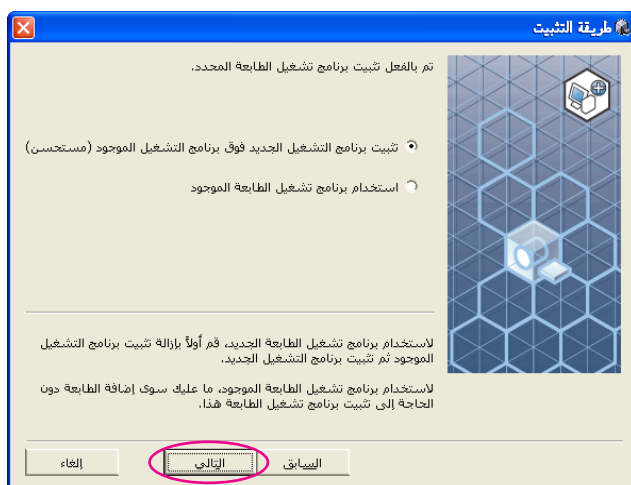
قم باختيار اسم الطابعة التي قمت بتوصيلها لتتأكد.



انقر على [التالي].



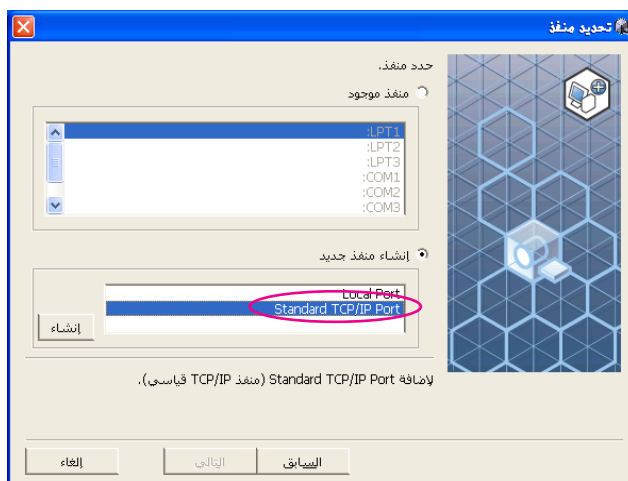
ملاحظة إذا كان برنامج تشغيل الطابعة المختار سبق تركيبه، يظهر مربع حوار [طريقة التثبيت]: انقر على [التالي].



قم بإضافة منفذ الشبكة.

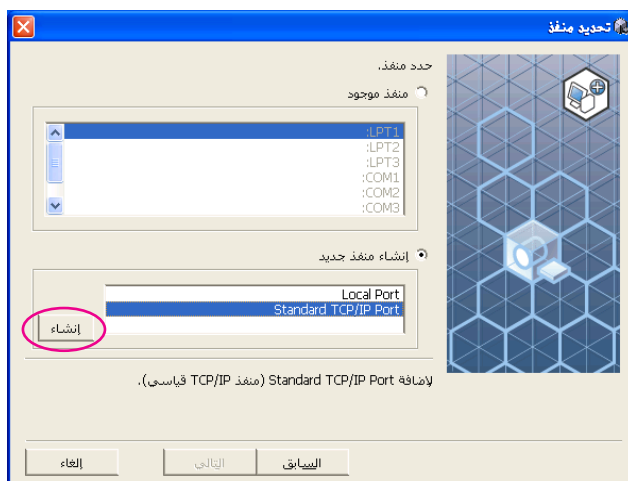
٩

(١) قم باختيار [إنشاء منفذ جديد] ثم [Standard TCP/IP Port].



(٢) انقر على [إنشاء].

يظهر مربع حوار [إضافة معالج منفذ طابعة TCP/IP قياسي].



٣) انقر على [التالي].



٤) أدخل عنوان بروتوكول الإنترنت عنوان IP الخاص بطابعتك. يتم إدخال اسم الطابعة تلقائياً.



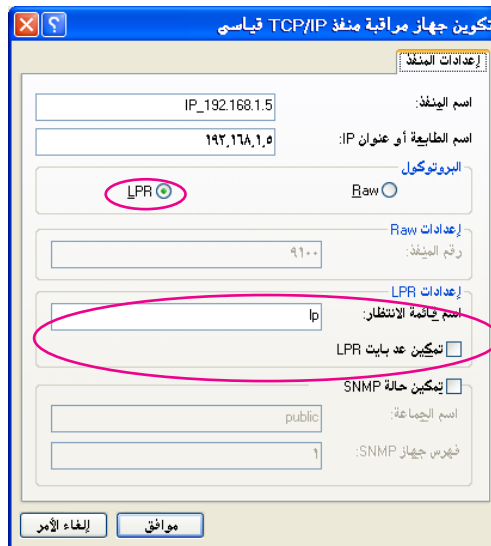
٥) انقر على [التالي].



٦) قم باختيار [مخصص] وانقر على [إعدادات].



٧) قم باختيار [LPR] للبروتوكول [بروتوكول] وأدخل "lp" كاسم [إسم قائمة الانتظار] تحت [منفذ LPR] وضع علامة اختيار في مربع اختيار [تمكين عد بايت LPR].



ملاحظة هذه الطريقة للتركيب تفترض أن طابعة RISO موصلة بالشبكة باستعمال بطاقة سطح ربط الشبكة الحصرية RISO Network Card (اختيارية). عند توصيل سيرفر طابعة من الأنواع المتوفرة في السوق إلخ على الشبكة. راجع دليل التعليمات الصادر عن الصانع. بعد إضافة وظيفة LPR تحتاج لإعادة تشغيل كمبيوترك. لذا تأكد من تخزين البيانات الضرورية في كمبيوترك قبل تنفيذ العملية. اتبع دليل تعليمات نظام تشغيل Windows أو المساعدة الإلكترونية Help لمعرفة التفاصيل.

هام!

من الممكن ألا تتم طباعة الصور بطريقة صحيحة إذا لم يتم اختيار [تمكين عد بايت LPR].

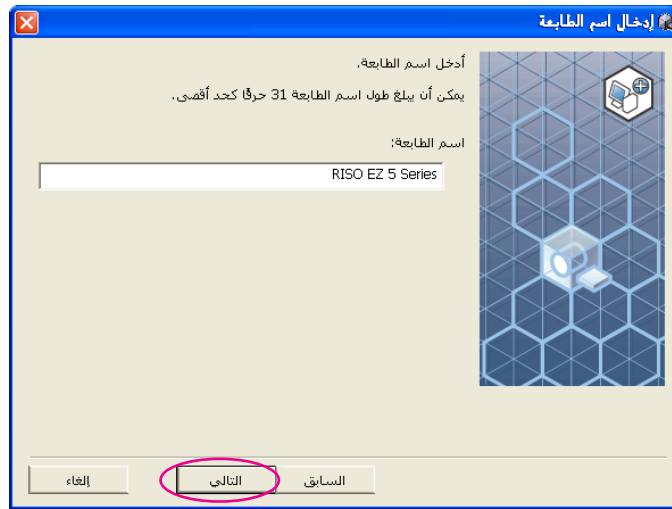
(٨) انقر على [موافق].

(٩) انقر على [التالي].

(١٠) انقر على [إنهاء].

١٠

انقر على [التالي].
يمكنك أيضًا تغيير اسم الطابعة.



١١

انقر على [تثبيت].

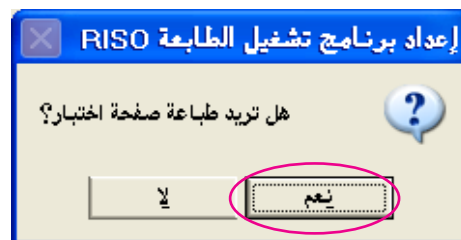


ملاحظة عندما يظهر مربع حوار [لم يتم العثور على التوقيع الرقمي] (Digital Signature Not Found) أو العبارة [اختبار Windows Logo] أو العبارة [أمان Windows]. استمر في التركيب.

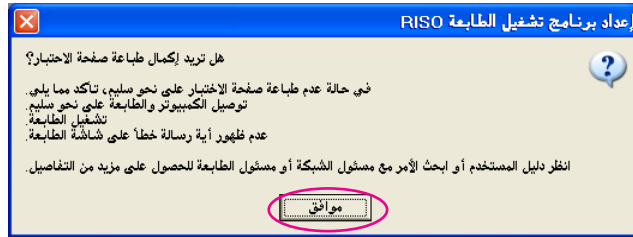
يظهر مربع حوار [هل تريد طباعة صفحة اختبار؟]. عندئذ انقر على [نعم].
ضع ورق مقاس A4/Letter في الطابعة مسبقًا.

١٢

ملاحظة قم بتحميل الورق ذي الحافة القصيرة أولاً.



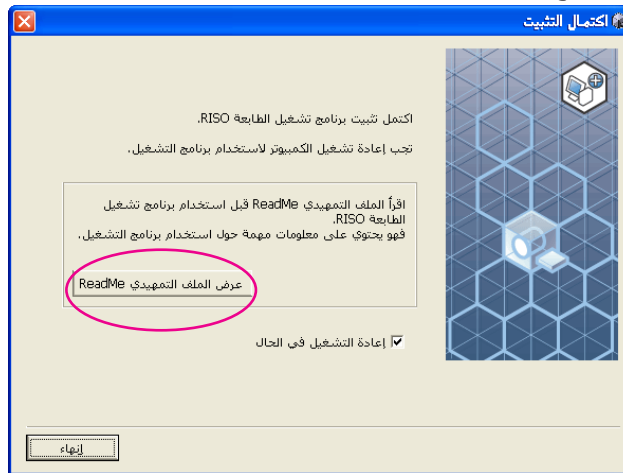
تحقق من أن الطباعة التجريبية تمت بطريقة صحيحة وانقر على [موافق].



١٣

انقر على [عرض الملف التمهيدي ReadMe].

يتم فتح ملف ReadMe. تأكد من قراءة كل التعليمات والملاحظات الواردة فيه.



١٤

انقر على [إنهاء].

تأكد من إعادة تشغيل الكمبيوتر قبل استعمال برنامج تشغيل الطباعة. إذا وضعت علامة اختيار أمام البند [إعادة التشغيل في الحال]. يتم إيقاف الكمبيوتر ثم يعاد تشغيله عندما تنقر على [إنهاء].



١٥



ثم انزع اسطوانة CD-ROM التي تحمل اسم [RISO Printer Driver] من مشغل اسطوانات CD-ROM في كمبيوترك.

هام!

احتفظ باسطوانة CD-ROM في متناولك.

خرج محرك أقراص فلاش USB (للسلسلة EZ5 فقط)

حول محرك أقراص فلاش USB

- استعمل محرك أقراص فلاش USB من فئة التخزين بكميات كبيرة. من الممكن لبرنامج تشغيل الطابعة ألا يعمل بطريقة صحيحة وذلك تبعاً لنوع محرك أقراص فلاش USB.
- عند توصيل أو نزع محرك أقراص فلاش USB، أدخله أو أخرجه ببطء باتباع الطريقة الصحيحة.
- إذا تلف محرك أقراص فلاش USB بفعل كَارثة طبيعية أو أمر طارئ فلا يمكن ضمان البيانات المحفوظة في محرك أقراص فلاش USB. يُوصى بعمل نسخ احتياطية من البيانات الهامة باستعمال جهازك الكمبيوتر الذي استُخدم في إنشاء البيانات.

تركيب فلاش USB عبر برنامج تشغيل الطابعة

هذا القسم يبين كيفية تركيب فلاش USB عبر برنامج تشغيل الطابعة عند استعمال محرك أقراص فلاش USB للطباعة.
(بخصوص طريقة التركيب اليدوي، راجع [صفحة ٧٧](#)).

هام!

- تحتاج للحصول على تفويض المشرف لتركيب برنامج تشغيل الطابعة في كمبيوترك.
- برنامج تشغيل الطابعة هذا لا يدعم نظام تشغيل سيرفر أو المشاركة في الطابعة.

أدخل اسطوانة CD-ROM التي تحمل اسم [RISO Printer Driver] في مشغل اسطوانات CD-ROM المتضمّن في كمبيوترك.

يبدأ تشغيل برنامج التركيب. إذا لم يبدأ تشغيل برنامج التركيب، انقر نقرًا مزدوجًا على الملف [Setup(.exe)] الموجود في الفولدر أدناه.

لنظام Windows (٣٢-بت):

(CD-ROM): الفولدر [Windows 32-bit]

لنظام Windows (٦٤-بت):

(CD-ROM): الفولدر [Windows 64-bit]

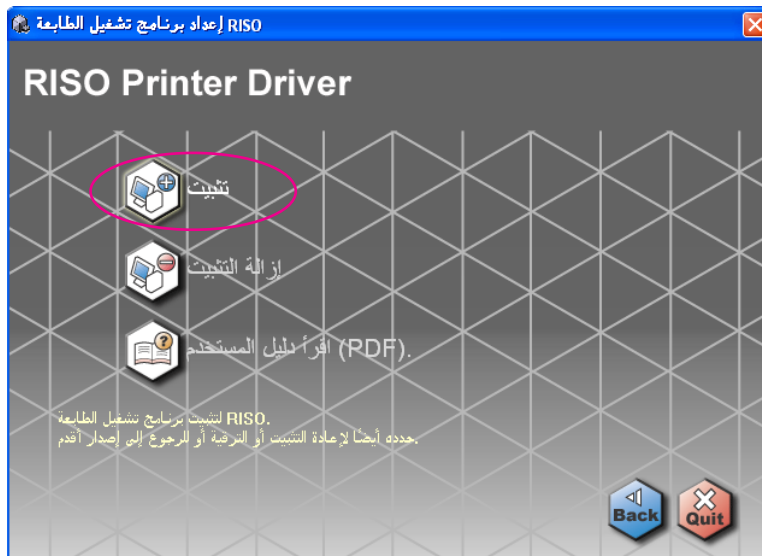
ملاحظة إذا ظهر مربع حوار [التحكم في حساب المستخدم]. انقر على [نعم] أو [السماح] (لنظام Windows Vista).

١

قم باختيار لغتك من القائمة المنسحبة للأسفل، ثم انقر [OK].



انقر على [تثبيت].



انقر على [التالي].



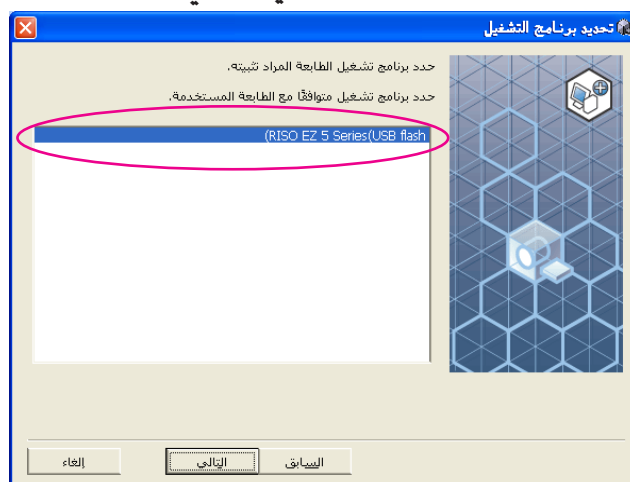
قم باختيار [استخدام محرك أقراص فلاش USB للطباعة].



انقر على [التالي].



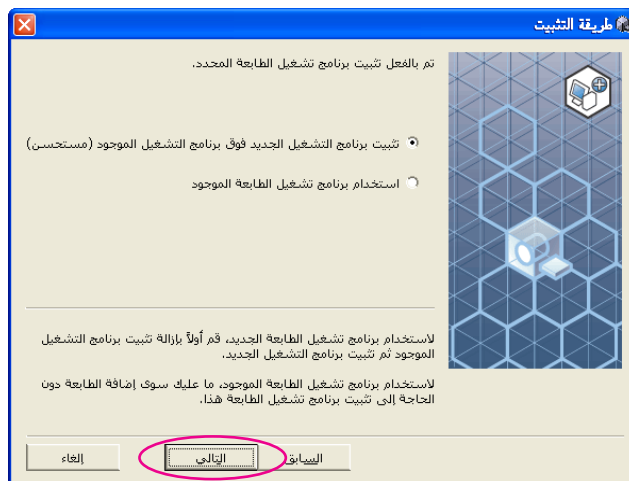
قم باختيار اسم الطابعة الذي ينتهي بالجزء "فلاش USB".



انقر على [التالي].



ملاحظة إذا كان برنامج تشغيل الطابعة المختار سبق تركيبه. يظهر مربع حوار "طريقة التثبيت". انقر على [التالي].



٩

انقر على [التالي].

يمكنك أيضًا تغيير اسم الطابعة.

ملاحظة عند تغيير اسم الطابعة، نوصي بإبقاء الجزء (فلاش USB) ضمن الاسم.



١٠

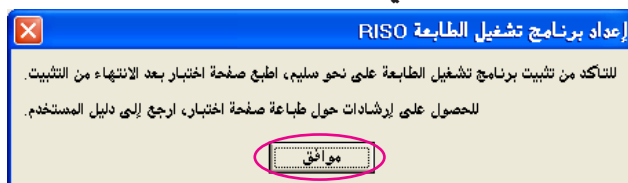
انقر على [تثبيت].



ملاحظة عندما يظهر مربع حوار [لم يتم العثور على التوقيع الرقمي] (Digital Signature Not Found) أو العبارة [اختبار Windows Logo] أو العبارة [أمان Windows]. استمر في التركيب.

١١

يظهر الإخطار التالي، عندئذ انقر على [موافق].

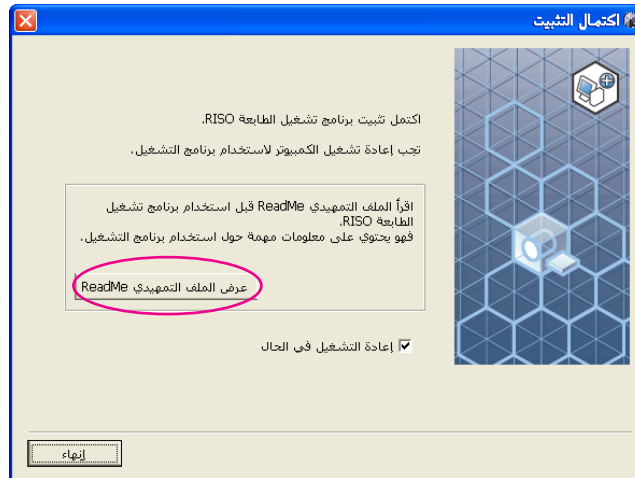


ملاحظة يرجى مراجعة فقرة "إنشاء فولدر" وفقرة "طباعة صفحة تجريبية" لطباعة صفحة تجريبية على محرك أقراص فلاش USB.

١٢

انقر على [عرض الملف التمهيدي ReadMe].

يتم فتح ملف ReadMe. تأكد من قراءة كل التعليمات والملاحظات الواردة فيه.



١٣

انقر على [إنهاء].

تأكد من إعادة تشغيل الكمبيوتر قبل استعمال برنامج تشغيل الطابعة. إذا وضعت علامة اختيار أمام البند [إعادة التشغيل في الحال]. يتم إيقاف الكمبيوتر ثم يعاد تشغيله عندما تنقر على [إنهاء].



١٤

ثم انزع اسطوانة CD-ROM التي تحمل اسم [RISO Printer Driver] من مشغل اسطوانات CD-ROM في كمبيوترك.

هام!

احتفظ باسطوانة CD-ROM المنزوعة من الكمبيوتر في متناولك.

تركيب برنامج تشغيل الطابعة مكتمل الآن.
قم بإنشاء فولدر خاص في محرك أقراص فلاش USB بشكل مستمر. (صفحة ٤٢)

إنشاء فولدر

هام!

عند الطباعة باستعمال محرك أقراص فلاش USB، تأكد من إنشاء فولدر خاص (حصري) في محرك أقراص فلاش USB. يتم تعطيل الطباعة من محرك أقراص فلاش USB الذي لم يتم إنشاء فولدر خاص له.

ملاحظة

بدلاً من اتباع الطريقة التالية، يمكنك إنشاء فولدر خاص عن طريق توصيل محرك أقراص فلاش USB بالطابعة.

قم بتوصيل محرك أقراص فلاش USB بالكمبيوتر.

١

اعرض مربع حوار [طباعة].

٢

افتح وثيقة البيانات الأصلية التي تريد طباعتها على كمبيوترك وقم باختيار [طباعة] من قائمة [ملف].

قم باختيار الطابعة التي تم تركيب برنامج تشغيل الطابعة بها.

٣

تأكد من اختيار فلاش USB عبر برنامج تشغيل الطابعة.

انقر على [خصائص].

٤

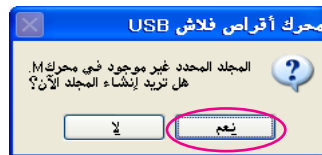
تحقق من اختيار [طباعة من خلال USB] في البند [الوجهة] وانقر على [بطاقة التخزين].

٥

عندما يظهر إخطار، انقر على [نعم].

٦

يتم إنشاء الفولدر الخاص في محرك أقراص فلاش USB.



انقر على [موافق].



بعد ذلك، اطبع صفحة تجريبية.

هام!

عند تغيير أسماء الفولدرات في محرك أقراص فلاش USB أو نقل البيانات الأصلية، استعمل RISO USB PRINT MANAGER.

لمعرفة التفاصيل، راجع "(دليل مستخدم برنامج RISO Utility Software (RISO Utility".

طباعة صفحة تجريبية

هام!

استعمل محرك أقراص فلاش USB الذي أنشئ له فولدر خاص (صفحة ٤٢) مسبقاً.

افتح فولدر الطباعة.

لنظام Windows 2000/Windows XP:

قم باختيار [الطابعات والفاكسات] من قائمة [ابدأ] وافتح فولدر [الطابعات والفاكسات].

لنظام Windows Vista:

انقر على أيقونة [ابدأ] - [لوحة التحكم] - [الأجهزة والصوت] - [الطابعات] وافتح فولدر [الطابعات].

لنظام Windows 7:

انقر على أيقونة [ابدأ] - [لوحة التحكم] - [الأجهزة والصوت] - [الأجهزة والطابعات] وافتح فولدر [الأجهزة والطابعات].

لنظام Windows 8/Windows 8.1:

افتح شاشة "التطبيقات" وانقر على [لوحة التحكم] - [الأجهزة والصوت] - [الأجهزة والطابعات] وافتح فولدر [الأجهزة والطابعات].

لنظام Windows 10:

انقر بزر الماوس الأيمن على الأيقونة [ابدأ] وانقر على [لوحة التحكم] - [الأجهزة والصوت] - [الأجهزة والطابعات] وافتح فولدر [الأجهزة والطابعات].

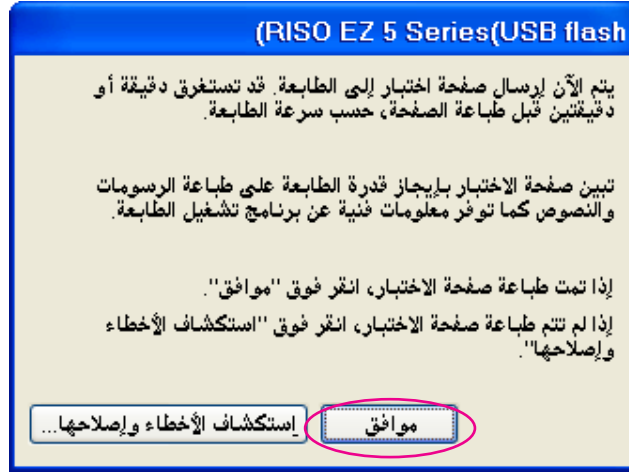
افتح خصائص الطباعة التي تم تركيب فلاش USB عبر برنامج تشغيل الطباعة لها.

انقر بزر الماوس الأيمن على الأيقونة الخاصة بالطباعة (فلاش USB). وقم باختيار [خصائص الطباعة] أو [خصائص] (لنظام Windows 2000/Windows XP/Windows Vista) الموجودة في قائمة المعروضة.

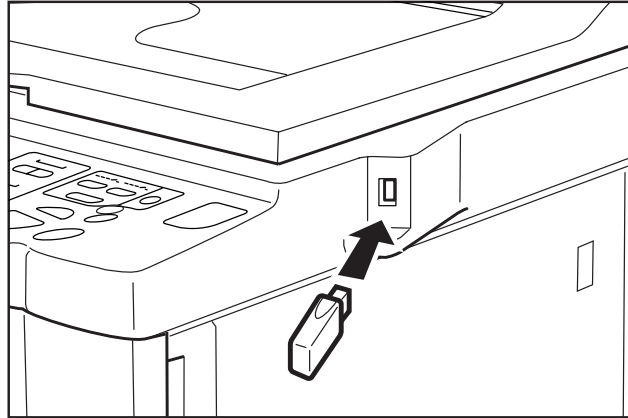
انقر على [طباعة صفحة اختبار].

عندما يظهر إخطار، انتظر بضع ثوان ثم انقر على [موافق].

يتم حفظ بيانات الصفحة التجريبية في محرك أقراص فلاش USB.

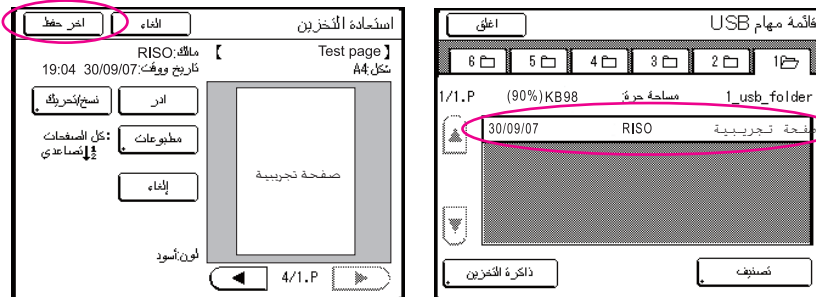


انزع محرك أقراص فلاش USB من الكمبيوتر وقم بتوصيله بالطابعة.



على اللوحة اللمسية للطابعة، المس [قائمة مهام USB].

قم باختيار [صفحة اختبار] في البند [1_usb_folder] والمس [استعادة].



اضغط زر البدء.

ضع ورق مقاس A4/Letter في الطابعة مسبقاً.

تتم طباعة صفحة تجريبية.

ملاحظة قم بتحميل الورق بحيث تكون الحافة القصيرة أولاً.

العمل مع برنامج تشغيل الطابعة

■ تغيير تهيئة برنامج تشغيل

الطابعة.....٤٦

■ إرسال وطباعة البيانات ٥١

■ تهيئة ظروف الطباعة ٥٤

حقل [الدليل]..... ٥٥

حقل [الصورة]..... ٦٣

حقل [الامتدادات]..... ٦٦

■ إنشاء ملف بصيغة RISORINC ٦٩

إنشاء الملفات بصيغة RISORINC

باستعمال خاصية التصميم الطباعي..... ٧١

تغيير تهيئة برنامج تشغيل الطابعة

للاستعمال بطرق خاصة، قم بتسجيل الأجهزة الاختيارية ومقاس الورق الخاص الذي يكثر استعماله وألوان الطابعة ومعلومات الألوان. إذا لم تقم بتغيير تهيئة برنامج تشغيل الطابعة فلن تتمكن من اختيار الخيارات المناظرة عند تحديد ظروف الطابعة الخاصة بعملية الطابعة.

ملاحظة لقطات الشاشة الخاصة ببرنامج تشغيل الطابعة المبينة هنا مأخوذة من برنامج تشغيل الطابعة (وليس من برنامج تشغيل الطابعة عبر فلاش USB)

افتح فولدر الطابعة.

نظام Windows 2000/Windows XP:

قم باختيار [الطابعات والفاكسات] من قائمة [ابدأ] وافتح فولدر [الطابعات والفاكسات].

نظام Windows Vista:

انقر على أيقونة [ابدأ] - [لوحة التحكم] - [الأجهزة والصوت] - [الطابعات] وافتح فولدر [الطابعات].

نظام Windows 7:

انقر على أيقونة [ابدأ] - [لوحة التحكم] - [الأجهزة والصوت] - [الأجهزة والطابعات] وافتح فولدر [الأجهزة والطابعات].

نظام Windows 8/Windows 8.1:

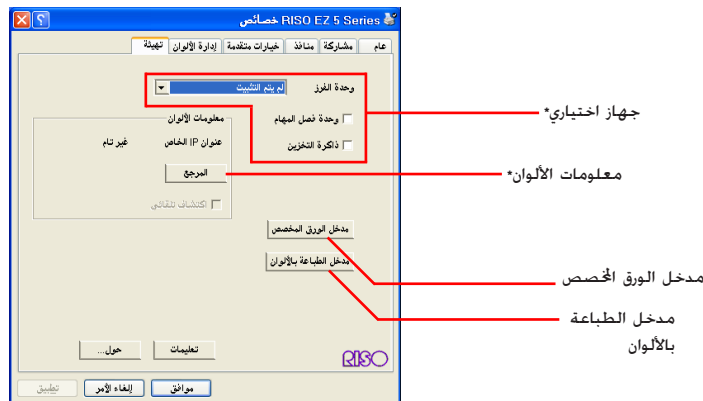
افتح شاشة "التطبيقات" وانقر على [لوحة التحكم] - [الأجهزة والصوت] - [الأجهزة والطابعات] وافتح فولدر [الأجهزة والطابعات].

نظام Windows 10:

انقر بزر الماوس الأيمن على الأيقونة [ابدأ] وانقر على [لوحة التحكم] - [الأجهزة والصوت] - [الأجهزة والطابعات] وافتح فولدر [الأجهزة والطابعات].

افتح حقل [تهيئة] في مربع حوار [خصائص].

انقر بزر الماوس الأيمن على أيقونة طابعة RISO المناظرة الموجودة في فولدر الطابعة وقم باختيار [خصائص الطابعة] أو [خصائص] (لنظام Windows 2000/Windows XP/Windows Vista) الموجودة في القائمة المعروضة. ثم انقر على [تهيئة] الموجودة في مربع حوار [الخصائص].



* لا تظهر [ذاكرة التخزين] تحت البند [جهاز اختياري] ولا [معلومات الألوان] في برنامج تشغيل الطابعة عبر فلاش USB.

٣

قم باختيار الأجهزة الاختيارية المزودة بها طابعتك RISO.

قم بوضع علامات في مربعات الاختيار للأجهزة الاختيارية المعنية.
لا يمكنك اختيار هذا البند الاختياري دون أن تكون هناك أجهزة اختيارية موصلة.
وحدة الفرز*

قم باختيار الفارز الموصل بطابعتك RISO.

وحدة فصل المهام

قم باختيار [تشغيل] إذا كانت طابعتك RISO مجهزة بفواصل عمليات.
ذاكرة التخزين* (برنامج تشغيل الطابعة عبر فلاش USB غير متوفر)
قم باختيار [تشغيل] إذا كانت طابعة RISO الخاصة بك مجهزة ببطاقة تخزين مستندات.

* هذا الخيار غير متاح للسلسلتين EZ3/EZ2.

٤

قم بتسجيل الورق واللون عند الحاجة.

تسجيل مقاس ورق مخصص على أنه قياسي

يمكنك تسجيل مقاسات ورق مخصصة على أنها قياسية في مربع حوار [قائمة الورق المخصص] الذي يمكن فتحه بالنقر على [مدخل الورق المخصص] في حقل [تهيئة] ضمن مربع حوار [خصائص]. يمكن تسمية أحجام الورق الخاصة وعرضها في قائمة أحجام الورق القياسية في حقل [الدليل].

١) انقر على [مدخل الورق المخصص] لعرض مربع حوار [قائمة الورق المخصص].

٢) انقر على [إضافة].

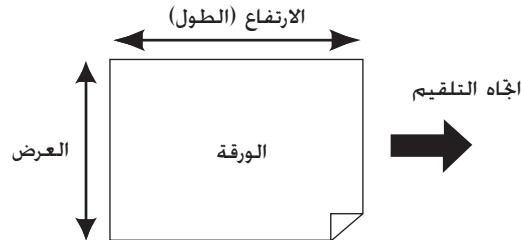
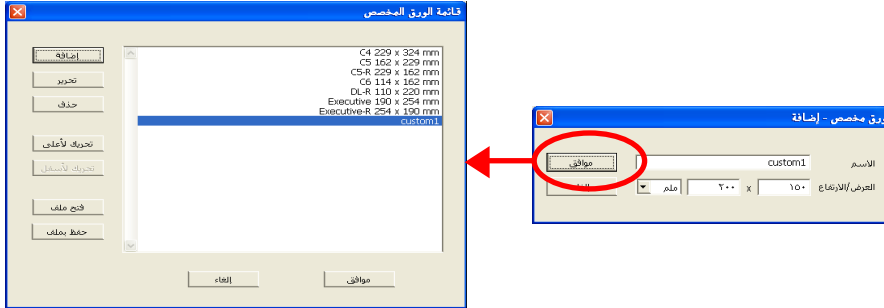
يظهر مربع حوار [ورق مخصص - إضافة].



٣) قم بإدخال العرض والطول والاسم وانقر على [موافق].

يظهر الاسم المسجل في مربع الحوار.

- **ملاحظة** يمكن لطول الاسم أن يصل إلى ٣٠ حرفاً.
- يمكنك تغيير وحدة الطول من "مم" إلى "بوصة".

**٤) انقر على [موافق].**

يتم إغلاق مربع حوار [ورق مخصص - إضافة] ويضاف اسم مقياس الورق الذي تم تسجيله للتو إلى مربع حوار [قائمة الورق المخصص].
يمكنك حفظ معلومات ورقك الخاص كملف معلومات إدخال ورق خاص مدخل الورق المخصص (لاحقة الاسم udp). عن طريق النقر على [حفظ]. إذا أردت تسجيل مقياس ورق خاص من ملف معلومات إدخال ورق خاص. انقر على [فتح] لاختيار الملف.

هام!

حتى ولو استعملت أنواع ورق مسجلة في قائمة الورق المخصص فقد لا يمر عبر الآلة وذلك تبعاً لعوامل مثل جودة الورق والظروف المحيطة وظروف التخزين.

- **ملاحظة** إدخال الاسم والأبعاد يساعدك عندما تختار مقياس الورق.

- مقاسات الورق التي يمكن تسجيلها تختلف تبعاً للطابعة التي تستعملها. لمعرفة التفاصيل، راجع دليل المستخدم الخاص بطابعتك.
- عند تغيير اسم و/أو أبعاد مقياس الورق الخاص. قم باختيار الاسم المناظر من القائمة وانقر على [خبر]. عند حذف مقياس ورق خاص. قم باختيار الاسم المناظر من القائمة وانقر على [حذف].

تسجيل طباعة بالألوان

سجل جميع ألوان الطباعة التي يمكن لطابعتك RISO أن توفرها.
طباعة بالألوان المسجلة تظهر في قائمة طباعة بالألوان المنسحبة للأسفل في حقل [الدليل]
(راجع صفحة ٥٥).

- (١) انقر على [مدخل الطباعة بالألوان] لفتح مربع حوار [مدخل الطباعة بالألوان].
- (٢) قم باختيار الألوان المتاحة على طابعتك RISO من [قائمة الألوان] في مربع حوار [مدخل الطباعة بالألوان] وانقر على [إضافة].



- (٣) انقر على [موافق].

معلومات الألوان (التوصيل بالشبكة فقط)

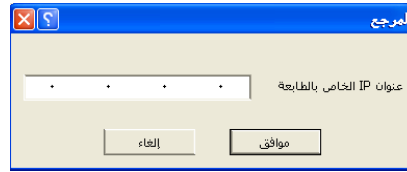
قم بعمل اختيارك للرصد التلقائي لمعلومات الألوان.

مربع الاختيار مختار : رصد معلومات الألوان الخاصة بلون الطباعة المركب على الطباعة يتم في كل مرة تفتح خصائص الطباعة لتجسيد المعلومات الموجودة على [ملصق ملون] لبرنامج تشغيل الطباعة.

لعملية طباعة بدون طباعة خصائص الطباعة. يتم رصد معلومات الألوان قبل عملية الطباعة ويتم إخراج البيانات بلون الطباعة المركب على الطباعة عن طريق التجسيد المؤقت لتهيئات مشغل الطباعة.

مربع الاختيار غير مختار : يتم تحديث معلومات الألوان فقط عندما تنقر على [تحديث] في حقل [الدليل].

المرجع



تحتاج لعمل إدخال لهذا المجال عند رصد معلومات الألوان للاسطوانة المركبة على الطابعة.

عنوان IP الخاص بطابعتك

أدخل عنوان IP الخاص بطابعتك RISO الموصلة.

انقر على [موافق].

يتم تثبيت تهئية برنامج تشغيل الطابعة الجديد وإغلاق مربع حوار [خصائص].



إرسال وطباعة البيانات

اتبع الخطوات الواردة أدناه لطباعة بيانات الوثيقة مباشرة على طابعتك RISO. إذا لم يتم بعد تركيب برنامج تشغيل طابعة RISO المناظر في كمبيوترك، قم بتركيبه أولاً مسترشداً بقسم "تركيب برنامج تشغيل الطابعة" في [صفحة ٨](#).

هام!

- أقصى مساحة طابعة تختلف تبعاً لموديل طابعة RISO. إذا أردت معرفة أقصى مساحة طابعة لوثيقتك راجع دليل المستخدم الخاص بطابعتك RISO.
- بخصوص القيود الأخرى، اقرأ أيضاً دليل المستخدم الخاص بطابعتك RISO.

١ قم بتشغيل طابعتك RISO وضع فيها الورق.

قم بتحميل الورق الصحيح الذي تريد طباعته.

٢ حدد عملية الطباعة في مربع حوار [طباعة].

قم بتشغيل كمبيوترك وابدأ تشغيل نظام Windows. افتح ملف الوثيقة التي تريد طباعتها. وقم باختيار [طباعة] في قائمة [ملف] لفتح مربع حوار الطباعة [طباعة].

٣ قم باختيار برنامج تشغيل الطابعة.

قم باختيار برنامج تشغيل طابعة يدعم طابعتك من قائمة [أسماء الطابعات].

للطباعة من محرك أقراص فلاش USB، قم باختيار [أسماء الطابعات (فلاش USB)] وقم بتوصيل محرك أقراص فلاش USB بكمبيوترك. (السلسلة EZ5 فقط)



تحقق من ظروف الطباعة.

- حدد عدد النسخ التي تريد طباعتها ضمن النطاق التالي: من ١ إلى ٩٩٩٩.
- لا تتوانى أبداً عن إلغاء اختيار المربع [ترتيب]. إذا كان مختاراً فسيتم تكرار عملية إعداد نسخة رئيسية مع كل نسخة.

البنود المعروضة في مربع حوار [طباعة] تختلف تبعاً للبرنامج التطبيقي.



قم بإزالة علامة الاختيار للحصول على [ترتيب النسخ].

هام!

إذا أردت طباعة ملف مكون من عدة صفحات، وكان الملف يتضمن مقاسات ورق أو اتجاهات ورق مختلف فقد تخفق عملية الطباعة عندما تختار [الكل] لنطاق الورق. حدد عدد الأوراق التي تريد طباعتها لتلك الأوراق ذات نفس مقاس الصفحة أو الاتجاه.

إذا أردت تهيئة ظروف طباعة إضافية لعملية الطباعة الحالية:

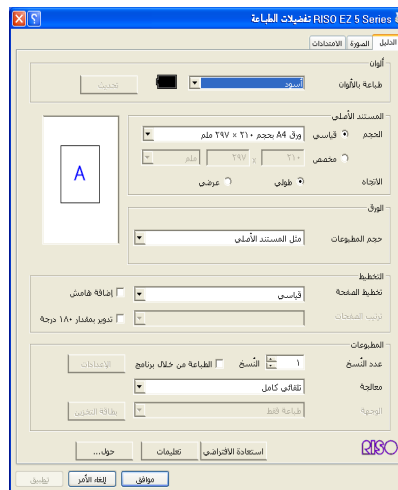
افتح مربع حوار [خصائص] وذلك بالنقر على [خصائص] في مربع حوار [طباعة].

بعض تهيئات الطباعة تكون غير متاحة وذلك تبعاً لامتيازات الاستخدام.

حقل [الدليل] (راجع صفحة ٥٥ بخصوص التهيئات التفصيلية)

هام!

تهيئات مقاس الورق واتجاه الصفحة لهذا الحقل ينبغي أن تكون مطابقة تماماً لتلك الموجودة في البرنامج التطبيقي الذي سيتم استخدامه.



حقل [الصورة] (راجع صفحة ٦٣ بخصوص التهيئات التفصيلية)**حقل [الامتدادات] (راجع صفحة ٦٦ بخصوص التهيئات التفصيلية)**

إذا لم تكن هناك حاجة لأي تهيئات. اترك هذا الحقل على الوضع "فتح" أو لا تقوم بعمل أي تغييرات.
(تتم الطباعة طبقاً لتهيئة طابعتك RISO).
إذا أردت ضبط التهيئات بطريقتك الخاصة. تأكد من مراجعة دليل مستخدم طابعتك RISO بخصوص القسم المعني.

**ابدأ الطباعة.**

انقر على [موافق] في مربع حوار [طباعة].
يتم عندها نقل ملف الوثيقة المختارة إلى طابعتك RISO ويُطبع عليها كما هو مبين في الخطوة السابقة.

عند استعمال محرك أقراص فلاش USB. يتم إخراج البيانات إلى محرك أقراص فلاش USB. افصل محرك أقراص فلاش USB عن الكمبيوتر وقم بتوصيله بالطابعة واطبع البيانات. بخصوص خطوات الطباعة. راجع دليل مستخدم الطابعة.

تهيئة ظروف الطباعة

يمكنك تحديد ظروف الطباعة المختلفة في الحقول المتضمنة ضمن مربع حوار الخصائص [خصائص].

لفتح مربع الحوار هذا، انقر على [خصائص] في مربع حوار [طباعة].

هام!

بعض تهيئات برنامج تشغيل الطباعة يتم تعطيلها بفعل هذه التهيئات.

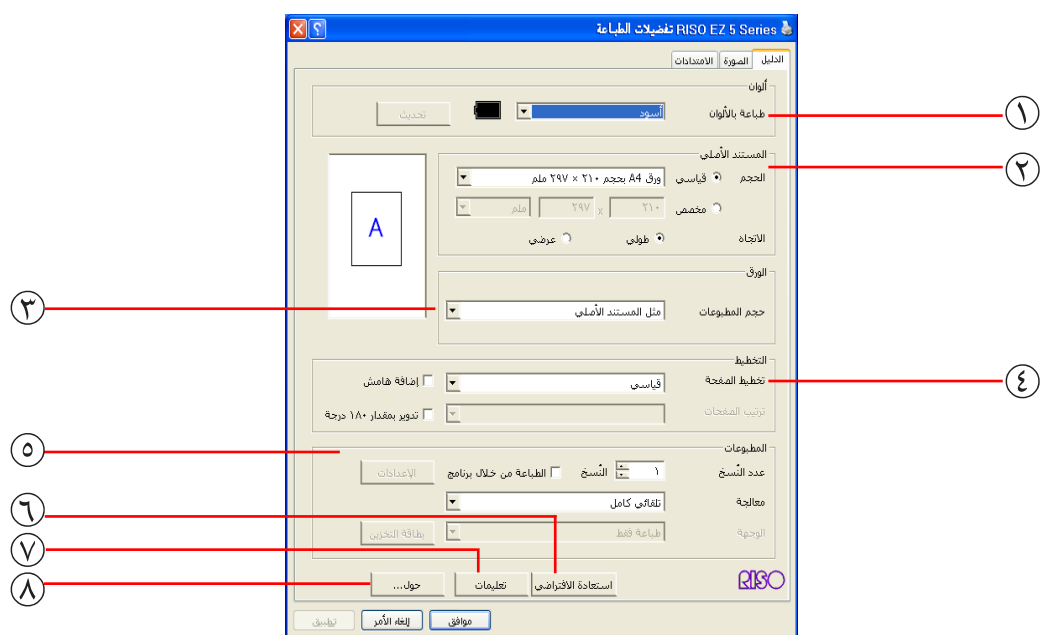
تهيئات برنامج تشغيل الطباعة		برنامج تشغيل الطباعة		فلاش USB عبر برنامج تشغيل الطباعة	
حقل [الدليل]	تهيئات برنامج تشغيل الطباعة	تدوير بمقدار ١٨٠ درجة	طباعة فقط	تخزين فقط	طباعة من خلال USB (يدوي)
		الطباعة من خلال برنامج معالجة	تفعيل	تعطيل	طباعة من خلال USB (معالجة تلقائية)
		التحكم في وحدة الفرز	تفعيل	تعطيل	تفعيل
حقل [الامتدادات]	تهيئات برنامج تشغيل الطباعة	وحدة فصل المهام	تفعيل	تعطيل	تفعيل
		سرعة الطباعة	تفعيل	تعطيل	تفعيل
		كثافة الطباعة	تفعيل	تعطيل	تفعيل
		إخراج البيانات بعد بدء تشغيل الطباعة	تفعيل	تعطيل	تفعيل
		الطباعة بفاصل زمني	تفعيل	تعطيل	تفعيل
		توفير الجبر	تفعيل	تعطيل	تفعيل
		تنشيط الوضع السري بعد اكتمال مهمة الطباعة	تفعيل	تعطيل	تفعيل
		الطباعة المؤمنة	تفعيل	تعطيل	تفعيل

تفعيل : تكون تهيئة برنامج تشغيل الطباعة مفعّلة.

تعطيل : تكون تهيئة برنامج تشغيل الطباعة معطّلة (أو لا يمكن تهيئتها). قم بتهيئتها بواسطة لوحة التحكم في الطباعة عند الطباعة.

السلسلة EZ5 فقط لها خاصية الطباعة باستعمال محرك أقراص USB.

حقل [الدليل]



التهيئات

١ ألوان

طباعة بالألوان
تحديث

٢ المستند الأصلي

الحجم
الاتجاه

٣ الورق

حجم المطبوعات

٤ التخطيط

تخطيط الصفحة
ترتيب الصفحات
إضافة هامش
تدوير بمقدار ١٨٠ درجة

٥ المطبوعات

عدد النسخ
الطباعة من خلال برنامج
معالجة
الوجهة
بطاقة التخزين

٦ استعادة الافتراضي

٧ تعليمات

٨ حول...

١ ألوان

طباعة بالألوان

عند الحصول على معلومات الألوان عن طريق تنفيذ أمر [تحديث]. تتم تلقائيًا تهيئة اللون المحدد في الطباعة ويكون الحرف الخاص باسم اللون معروضًا بلون أزرق. وهذه العملية مفيدة للتحقق من اسطوانة الألوان المحددة (المهيئة) حاليًا. إذا لم يتم الحصول على المعلومات، اعرض القائمة المنسحبة إلى أسفل عن طريق النقر على [▼]. وقم يدويًا باختيار اللون الذي تم تحديده للطباعة.

[تحديث] (في حالة التوصيل بالشبكة فقط)

■ من الضروري تهيئة [المرجع] - [معلومات الألوان] في حقل [تهيئة] (صفحة ٤٦). عند النقر على [تحديث] فإن معلومات الألوان التي تمت تحديدها للطباعة يتم تجسيدها في برنامج تشغيل الطباعة. عند الحصول على المعلومات، يكون الحرف الخاص باسم لون برنامج تشغيل الطباعة معروضًا بلون أزرق.

هام!

لتحديث لون الحبر بطريقة صحيحة، تحتاج لبدء تشغيل أداة مراقبة بطاقة شبكة RISO Network Card مسبقًا.

الحجم

يمكنك تحديد مقاس الورق المرغوب في أي من المربعين "قياسي" أو "مخصص" على أنه مقاس يكثر استعماله. مقاس الورق المهيأ مسبقًا في المصنع هو "قياسي: مقاس الرسالة ٨ × ٢/١ × ١١ بوصة" أو "A4 × ٢١٠ × ٢٩٧ ملم".

- تغيير تهيئة مقاس الورق القياسي

عند استعمال أي مقاس ورق قياسي غير المقاس المعروض، انقر على [▼] لعرض قائمة بمقاسات الورق القياسية وقم باختيار المقاس المرغوب عن طريق تظليله.

هام!

عند تقييم الورق بحيث تكون الحافة الطويلة أولاً، قم باختيار مقاس الورق الذي يتضمن اسمه الحرف "R-". تأكد من تحديد نفس اتجاه الصفحة الذي تمت تحديده في البرنامج التطبيقي المستخدم عند إنشاء بيانات الوثيقة.

- تغيير تهيئة مقاس الورق الخاص

عند استعمال أي مقاس ورق خاص غير المقاس المعروض، قم باختيار [مخصص] وأدخل قيمة عرضه وطوله في المربعين. إذا رغبت في تغيير وحدة الطول من "بوصة" إلى "ملم"، انقر على [▼] بجانب نفس الصندوق وقم بتظليل [ملم].

ملاحظة • نطاق مقاسات الورق التي يمكنك تحديدها هنا يعتمد على مواصفات طابعتك RISO.

- يمكنك تسمية مقاس ورق خاص وتسجيله في قائمة مقاسات الورق القياسية. راجع "تسجيل مقاس ورق مخصص على أنه قياسي" في صفحة ٤٧ بخصوص خطوات التسجيل.
- في بعض البرامج التطبيقية، من الممكن أن يتم تجاهل المدخلات التي يتم إدخالها في عمود [مخصص]. في مثل تلك الحالة، قم بتسجيل مقاس الورق غير القياسي. (راجع صفحة ٤٧)

٢ المستند الأصلي

الاتجاه

هنا يُطلب منك اختيار نفس اتجاه الصفحة كما في الوثيقة الأصلية. الاتجاه المحدد في المصنع هو "طولي".

عند تلقيم الورق بحيث تكون الحافة العريضة أولاً، ينبغي لاتجاه الورق المحدد هنا أن يكون بعكس اتجاه الوثيقة الأصلية. أي أن "طولي" تصبح "عرضي" و "عرضي" تصبح "طولي".

هام!

تأكد من تحديد نفس اتجاه الصفحة الذي تمت تحديده في البرنامج التطبيقي المستخدم عند إنشاء بيانات الوثيقة.

حجم المطبوعات

قم باختيار مقاس ورق الطباعة.

إذا لم تستعمل تغيير الحجم، قم باختيار [مثل المستند الأصلي].

إذا اخترت مقاس ورق مختلف عن نص الوثيقة الأصلية، يتم تغيير الحجم من ٥٠٪ إلى ٢٠٠٪.

تخطيط الصفحة

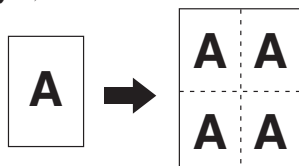
يمكنك طباعة بيانات صفحتين أو أكثر على طبق ورق واحد.

قياسي : لا تتم طباعة أكثر من نسخة (مفرد) أو أكثر من صفحة (جمع) على ورقة واحدة.

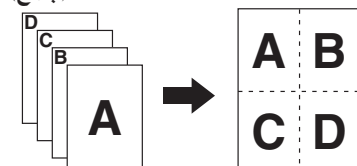
متعدد (مفرد) : تتم طباعة نسختين أو أربع نسخ من وثيقة واحدة على طبق ورق واحد.

متعدد (جمع) : صفحتين أو أربع صفحات نص مختلفة على طبق ورق واحد.

متعدد (مفرد)



متعدد (جمع)

**ترتيب الصفحات**

تحديد ترتيب الوثيقة الأصلية. يمكنك اختياره عند تنفيذ الطباعة المتعددة على ورقة واحدة.

٢ في ١: قم بالاختيار من بين الترتيب التصاعدي/الترتيب التنازلي.

٤ في ١: قم بالاختيار من بين الترتيب العرضي التصاعدي/الطولي-التصاعدي/العرضي التنازلي/الطولي التنازلي.

③ الورق

④ التخطيط

إضافة هامش

إذا اخترت مربع الحوار هذا فستتم الطباعة مع تغيير الحجم إلى ٩٥٪.

تدوير بمقدار ١٨٠ درجة

يمكنك تدوير صور الطباعة ١٨٠ درجة بتفعيل هذا الخيار. قم باختيار مربع الاختيار لتفعيله.

هام!

هذا الخيار متاح أيضًا على لوحة التحكم في طابعتك RISO. تأكد من عدم تفعيله على كلا الجانبين في الوقت ذاته. إذا تم ذلك فسيتم إلغاء هذا الخيار.

عدد النسخ

يمكنك استعمال هذا الحقل لتحديد عدد النسخ في حالة عدم تحضير حقول لإدخال عدد نسخ الطباعة في برنامجك التطبيقي. أما إذا كان عدد النسخ يمكن تحديده في مربع حوار [طباعة] الخاص بالبرنامج التطبيقي فيمكنك تجاهل هذه التهيئة لأنه لا يكون لها تأثير على عملية الطباعة.

الطباعة من خلال برنامج

هذا الخيار غير متاح للسلسلة EZ3/EZ2.

تتم عمليات الطباعة بمجموعات من النسخ. ينبغي للمجموعة الواحدة أن تحتوي على صفحة واحدة على الأقل. عن طريق اختيار الطباعة المبرمجة، يمكنك النقر على [الإعدادات]. انقر على [الإعدادات] لفتح مربع حوار [الطباعة من خلال برنامج].

مجموعة	النسخ	المجموعات
١	عدد النسخ X ١	المجموعات
٢	عدد النسخ X ١	المجموعات
٣	عدد النسخ X ١	المجموعات
٤	عدد النسخ X ١	المجموعات
٥	عدد النسخ X ١	المجموعات
٦	عدد النسخ X ١	المجموعات

إعادة ضبط

فصل المهام

☒ إيقاف ☐ شريط الفصل

إلغاء موافق

النسخ

: أدخل قيمة عدد صفحات كل مجموعة تريد طباعتها.

المجموعات

: أدخل قيمة عدد المجموعات التي تريد طباعتها.

إعادة ضبط

: يعيد النسخ والمجموعات إلى تهيئتها المبدئية الأصلية.

فصل المهام

: عند اختيار شريط الفصل، يتم إدخال الشريط في كل مجموعة. (ينبغي تركيب فاصل العمليات الاختياري على طابعتك RISO).

٥) المطبوعات

المعالجة

يمكنك تحديد كيفية معالجة عمليات الطباعة على طابعتك RISO. أي إتمامها دون مقاطعة أو مقاطعتها بعد خطوة معالجة معينة. عن طريق مقاطعة عمليات الطباعة التي تقوم بها. يمكنك التحقق من موضع الطباعة وجودتها باستعمال عمليات طباعة تجريبية قبل تنفيذ عملية الطباعة أو تغيير تسلسل عمليات الطباعة تبعاً لمتطلباتك الطباعية. انقر على الشريط [▼] وقم باختيار تسلسل العمليات المرغوب من القائمة المعروضة. تسلسلات العمليات المتاحة هي كما يلي:

تلقائي بالكامل:

لإتمام عمليات الطباعة دون تدخل المستخدم على طابعتك RISO. لا يتم عمل وقفة بين عملية إعداد النسخة الرئيسية وعملية الطباعة حتى نهاية عمليات الطباعة.

شبه تلقائي (طباعة):

لمقاطعة عمليات الطباعة قبل كل عملية إعداد نسخة رئيسية وبالتالي السماح لك بتناول رزمة من النسخ. وخاصة للطباعة على الوجهين. يمكنك مشاهدة صورة الصفحة على شاشة LCD الخاصة بالطابعة للتحقق مما توشك على طباعته.

شبه تلقائي (نسخة رئيسية):

لمقاطعة عمليات الطباعة قبل كل عملية طباعة وبالتالي السماح لك بمعاينة عينة من الطباعة.

يدوي:

لمقاطعة عمليات الطباعة قبل كل خطوة معالجة. أي عملية إعداد النسخة الرئيسية وعملية الطباعة.

هام!

- لبرنامج تشغيل الطابعة، لا يكون الخيار [معالجة] متاحاً إلا عندما تختار وضع [الطباعة فقط]. (راجع صفحة ١٠) (لا تنطبق التهيئة على وضع [التخزين فقط].) بالنسبة للبيانات المخزنة، قم بتهيئة وضع [معالجة] من شاشة الطابعة عند تفعيل البيانات.
- لبرنامج تشغيل الطابعة عبر فلاش USB، يتم تنفيذ عمليتي إعداد النسخة الرئيسية/ الطباعة طبقاً لتهيئة [معالجة] التي تمت عند تهيئة [الوجهة] (صفحة ١٠) على الوضع [طباعة من خلال USB (معالجة تلقائية)]. لهذا السبب فإنه عند اختيار الوضع [شبه التلقائي (طباعة)] أو الوضع [يدوي] فإن إعداد النسخة الرئيسية لا يبدأ تلقائياً.

الوجهة

(لتركيب برنامج تشغيل الطابعة)

■ لا يتم عرض [الوجهة] إلا إذا كانت طابعتك RISO مجهزة بذاكرة التخزين (DM-128CF).

ملاحظة عندما تقوم بتركيب برنامج تشغيل الطابعة، افتح مربع حوار الخصائص [خصائص] ويمكنك اختيار ذاكرة التخزين ليتم تثبيتها أو عدم تثبيتها من حقل [تهيئة]. (راجع صفحة ٤٦)

انقر على [▼] لمشاهدة القائمة المنسحبة إلى أسفل وقم باختيار الوجهة.

طباعة فقط

أرسل البيانات إلى طابعتك RISO وابدأ الطباعة بالمعالجة التلقائية. يتم تلقائيًا مسح البيانات المخزنة بعد تنفيذ عملية الطباعة.

طباعة وتخزين*

تتم معالجة عملية الطباعة وتخزين البيانات في الطابعة. يمكنك إعادة تفعيل البيانات المخزنة على طابعتك RISO في أي وقت تشاء.

تخزين فقط*

أرسل البيانات إلى طابعتك RISO ليتم تخزينها. يمكنك إعادة تفعيل البيانات المخزنة على طابعتك في أي وقت تشاء.

* هذا الخيار غير متاح في السلسلة EZ3/EZ2.

(لفلاش USB عبر برنامج تشغيل الطابعة)

السلسلة EZ5 فقط

انقر على [▼] لفتح القائمة المنسحبة إلى أسفل وحدد الوجهة.

طباعة من خلال USB (يدوي)

يتم إخراج البيانات إلى محرك أقراص فلاش USB. يمكن اختيار فولدر لتخزين البيانات في محرك أقراص فلاش USB. (صفحة ٦١)

طباعة من خلال USB (معالجة تلقائية)

يتم إخراج البيانات إلى محرك أقراص فلاش USB. وتتم طباعتها طبقًا لتهيئة [معالجة]. (لا يمكن اختيار فولدر لتخزين البيانات في محرك أقراص فلاش USB. يتم تخزين البيانات في فولدر [معالجة تلقائية].)

بعد إعداد النسخة الرئيسية، يتم تلقائيًا حذف البيانات الموجودة في محرك أقراص فلاش USB.

بطاقة التخزين (لتركيب برنامج تشغيل الطباعة)

تحديد المعلومات الإضافية الضرورية لتخزين البيانات. يتم تخزين المعلومات أدناه جنبًا إلى جنب مع بيانات الوثيقة. يمكن استعمال مثل تلك المعلومات لتعريف البيانات المخزنة. اختيار [طباعة وتخزين] أو [التخزين فقط] [الوجهة] يمكنك من النقر على [بطاقة التخزين]. انقر على [بطاقة التخزين] لفتح مربع حوار [بطاقة التخزين].

(لفلاش USB عبر برنامج تشغيل الطباعة) السلسلة EZ5 فقط

حدد أي معلومات إضافية تحتاج لإخراجها إلى محرك أقراص فلاش USB. البنود المحدد أدناه يتم حفظها مع بيانات الوثيقة الأصلية. يتم استعمال هذه المعلومات لتعريف البيانات التي سيتم إخراجها. بالنقر على [بطاقة التخزين] يتم فتح مربع حوار [بطاقة الطباعة من خلال USB].

استخدام اسم ملف أصلي:

قم باختيار مربع الاختيار ليتم تلقائيًا استعمال اسم ملف أصلي للتعريف على البرنامج التطبيقي الذي ستستخدم في إنشاء الوثيقة.

اسم المهمة:

أدخل اسم تعريف إذا أردت تحديد أي اسم مختلف عن الاسم المحدد بواسطة البرنامج التطبيقي الذي ستستخدم في إنشاء الوثيقة.

اسم صاحب المهمة:

أدخل اسم المشرف على البيانات التي سيتم تخزينها أو إخراجها إلى محرك أقراص فلاش USB. التهيئة المبدئية هي اسم المستخدم المسجل في الكمبيوتر.

المجلد:

قم باختيار الفولدر (من ١ إلى ٦) الذي تريد استعماله للتخزين أو الطباعة من محرك أقراص فلاش USB.

المشغل (لفلاش USB عبر برنامج تشغيل الطباعة فقط):

قم باختيار المشغل الموصّل به محرك أقراص فلاش USB. المشغل الذي يُرصد على أنه محرك أقراص فلاش USB يظهر في القائمة المنسحبة إلى أسفل.

عرض رسالة قبل حذف البيانات:

قم باختيار مربع الاختيار ليتم عرض إخطار تثبيت على لوحة التحكم في طابعتك RISO قبل حذف البيانات المخزنة.

هام!

لا يُسمح لك باستعمال الرموز المحظورة التالية لاسم العملية [اسم المهمة] و [اسم صاحب المهمة].

الرموز المحظورة: / \ : ; * ? " > |

ملاحظة مع برنامج تشغيل الطباعة محرك أقراص فلاش USB. عند اختيار [طباعة من خلال USB (معالجة تلقائية)] [الوجهة] (صفحة ٦٠). يتم حذف البيانات تلقائيًا بعد الانتهاء من الطباعة.

يعيد التهيئات في هذا الحقل إلى أوضاعها المبدئية الأصلية.

ملاحظة يتم عرض هذا أيضًا في حقل [الصورة] و [الامتدادات].

يعرض معلومات المساعدة.

ملاحظة يتم عرض هذا أيضًا في حقل [الصورة] و [الامتدادات].

يفتح مربع حوار [حول...] الذي يمكن فيه اختيار رقم إصدار برنامج تشغيل الطباعة. إذا قمت بالاتصال بمندوب الصيانة بسبب وجود أخطاء في الأداء قم التحقق من رقم الإصدار هذا مسبقًا.



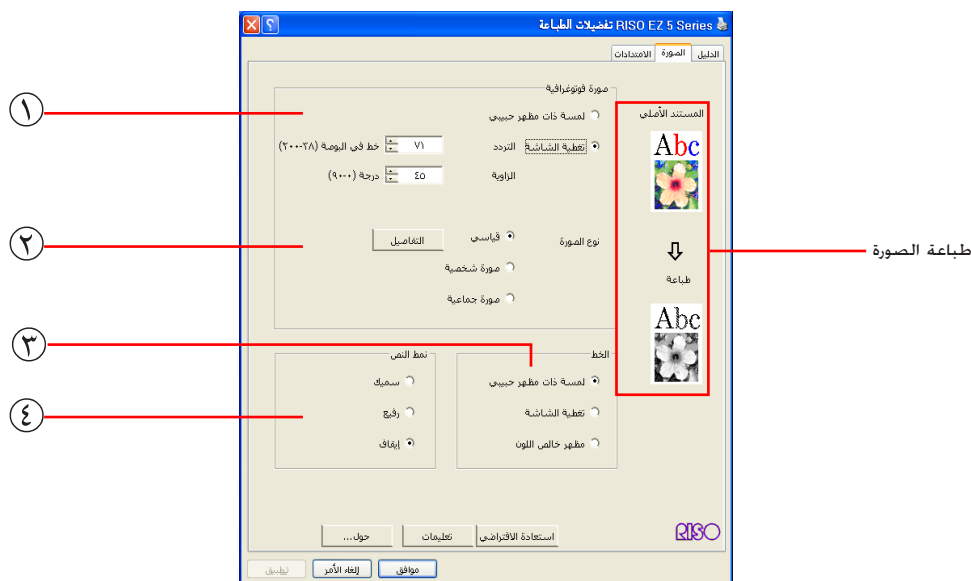
ملاحظة يتم عرض هذا أيضًا في حقل [الصورة] و [الامتدادات].

⑥ إستعادة الافتراضي

⑦ التعليمات

⑧ زر [حول...]

حقل [الصورة]



التهيئات

١ صورة فوتوغرافية

لمسة ذات مظهر حبيبي
تغطية الشاشة
التردد
الزاوية

٢ نوع الصورة

قياسي
صورة شخصية
صورة جماعية

٢ الخط

لمسة ذات مظهر حبيبي
تغطية الشاشة
مظهر خالص اللون

٤ نمط النص

سميك
رفيع
إيقاف

١ صورة فوتوغرافية

يمكنك اختيار أي من النمطين التاليين لطباعة الصور الفوتوغرافية الواردة في وثيقتك. نتيجة طباعة الصورة بالنمط المختار يتم عرضها مسبقاً على الشاشة.

لمسة ذات مظهر حبيبي:

يتم إخراج تدرجات مختلفة للصور الفوتوغرافية عن طريق تغيير عدد النقاط في مساحة معينة تبعاً لكثافة الوثيقة الأصلية. الصور الفوتوغرافية المطبوعة تكون ذات مظهر حبيبي.

تغطية الشاشة:

يتم إخراج تدرجات مختلفة للصور الفوتوغرافية عن طريق تغيير حجم النقاط تبعاً لكثافة الوثيقة الأصلية. تكون الصورة المطبوعة مغطاة بشاشة نقطية. على الرغم من أن النطاق الواسع من مستويات التدرجات في الصورة الأصلية يمكن إبقاؤه بهذا النمط إلا أن جودته تنخفض. عندما تختار [تغطية الشاشة]. يمكنك تحديد معيار التغطية بالشاشة.

التردد

يمكنك اختيار التردد (تكرار) النقاط في كل بوصة (٢٥,٤ مم). يمكنك اختيار القيمة من ٣٨ إلى ٢٠٠. القيمة المبدئية هي ٧١.

الزاوية

يمكنك اختيار زاوية اتجاه النقاط لإجراء تعديلات ضد التموّج أو غير ذلك من المشاكل. يمكنك اختيار القيمة من ٠ إلى ٩٠. القيمة المبدئية هي ٤٥.

يمكنك اختيار نوع الصورة الفوتوغرافية وتحديد طبقة شكل سطح الصورة.

قياسي

النقر على [التفاصيل] يفتح مربع حوار [ضبط الصورة الفوتوغرافية].

صورة شخصية

استعمل هذه التهيئة لصور شخص واحد أو شخصين من الصدر فما فوق. هذا الأسلوب من المعالجة للصور جيد بشكل خاص لبطاعة الصور الفوتوغرافية لوجوه الأشخاص.

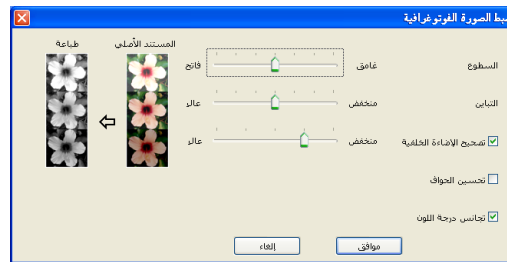
صورة جماعية

هذه التهيئة خاصة بالصور الجماعية المعرضة لإضاءة زائدة. هذه المعالجة فعالة لاستعادة ملامح الوجه التي اختفت بسبب البياض الزائد الناتج عن ضوء الفلاش.

ملاحظة عند اختيار أي من الوضعين [صورة شخصية] أو [صورة جماعية]. تعود التهيئات التي تم عملها للوضع [قياسي] إلى أوضاعها المبدئية.

ضبط الصورة الفوتوغرافية

النقر على [التفاصيل] يفتح مربع حوار [ضبط الصورة الفوتوغرافية].

**السطوع**

: يمكن ضبط سطوع الصور الفوتوغرافية بسبع مستويات.

التباين

: يمكن ضبط تباين الصور الفوتوغرافية بسبع مستويات.

تصحيح الإضاءة الخلفية

: عند وضع علامة اختيار في مربع الاختيار، يتم استخدام

تصحيح الإضاءة الخلفية على الصورة لزيادة وضوحها.

تحسين الحواف

: عند وضع علامة اختيار في مربع الاختيار، يتم استخدام

تحسين الحواف على الصورة لإبراز الأطراف المحيطية.

تجانس درجة اللون

: هذه التهيئة تكون متاحة عند اختيار [تغطية الشاشة] لوضع

[صورة فوتوغرافية]. عند وضع علامة اختيار في مربع الاختيار،

تصبح مظهر اللون في عملية التغطية بالشاشة سلساً.

③ الخط

يحدّد طريقة إظهار خط (نص).

لمسة ذات مظهر حبيبي : هذه الوضع يعرض تدرجات اللون تتم طباعة اللون الفاتح بدرجة خفيفة واللون الداكن بدرجة عميقة.

تغطية بشاشة : يتم عرض الأجزاء التي فيها نصوص بنقاط متدرجة لونياً. هذا الوضع غير ملائم للنصوص صغيرة الحجم.

مظهر لون خالص : هذا الوضع يجعل كل النصوص تبدو مصمتة. يمكنك استعمال هذا الوضع لإظهار النص بوضوح. لا يمكن إظهار الفروق بين ألوان النصوص المختلفة.

④ نمط النص

يمكنك ضبط ثخانة في هذا الوضع.

سميك : يجعل النص أكثر سماكة ويطبع (لمنع البقع)

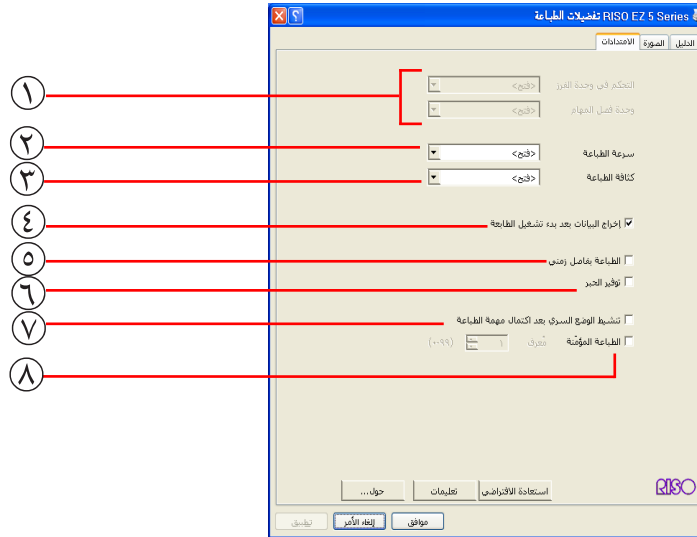
رفيع : يجعل النص أرفع يطبع (لمنع تكون خطوط منبسطة)

إيقاف : لا يتم تعديل حجم النص.

تبعاً لتهيئات كل [نوع صورة] و [الخط] و [نمط النص]. يتم عرض صورة البيانات الأصلية والطباعة. البيانات الأصلية والطباعة يختلفان عن الصور المعروضة.

ملاحظة طباعة الصورة:

حقل [الامتدادات]



- ④ إخراج البيانات بعد بدء تشغيل الطباعة
- ⑤ الطباعة بفواصل زمنية
- ⑥ توفير الحبر
- ⑦ تنشيط الوضع السري بعد اكتمال مهمة الطباعة
- ⑧ الطباعة المؤمنة

① الجهاز

التحكم في وحدة الفرز

وحدة فصل المهام

② سرعة الطباعة

③ كثافة الطباعة

الإعدادات

① الجهاز

• **ملاحظة** تظهر العبارة [التحكم في وحدة الفرز] عند اختيار [فرز] للبند [وحدة الفرز] في حقل [تهيئة] (صفحة ٤٧).

• يتم عرض [وحدة فصل المهام] عندما تختار مربع الاختيار الخاص بالبند [وحدة فصل المهام] في الجهاز الاختياري الموصّل (راجع صفحة ٤٧).

التحكم في وحدة الفرز

يمكن تهيئة وضع الفرز للفارز الموصّل بالطابعة.

<فتح> : اتباع التهيئة الحالية لطابعتك RISO.

بدون فرز : يتم فرز المطبوعات مباشرة في صينية عدم الفرز في الفارز.

فرز : يتم فرز المطبوعات من وثائق أصلية متعددة. يتم فرز المطبوعات وتوزيعها بمعدل مجموعة واحدة كاملة لكل حافظة.

مجموعة : يتم فرز المطبوعات في حافظات مختلفة تبعاً للوثيقة الأصلية.

تجميع : يتم توزيع المطبوعات بمعدل نسخة واحدة لكل حافظة وتكرر هذه العملية.

• **ملاحظة** بالنسبة لخصائص وتشغيل الفارز. راجع دليل مستخدم الفارز.

وحدة فصل المهام

يمكنك تفعيل فاصل العمليات على طابعتك RISO واختيار توقيت إدخال (إقحام) شريط فاصل.
<فتح> : اتباع التهيئة الحالية لطابعتك RISO.

إيقاف : لا يتم إدخال شريط فاصل.
تشغيل - بين المستندات : إدخال أشرطة فاصلة بمعدل كل صفحة.
تشغيل - بين الصفحات : إدخال أشرطة فاصلة بمعدل كل صفحة.

ملاحظة بالنسبة لخصائص وتشغيل فاصل العمليات. راجع دليل مستخدم فاصل العمليات.

يمكنك اختيار سرعة الطباعة لطابعتك RISO. انقر على الشريط [▼] وقم باختيار مستوى السرعة المرغوب من القائمة المعروضة. هناك ٥ مستويات لسرعة الطباعة. المستوى المختار في المصنع هو <فتح> الذي يتيح لطابعتك RISO إمكانية العمل بمستوى السرعة المحدد على لوحة التحكم الخاصة بها.

هذا الخيار غير متاح للسلسلة EZ3/EZ2.
يمكنك اختيار كثافة الطباعة على طابعتك RISO. انقر على شريط [▼] وقم باختيار مستوى الكثافة المرغوب من القائمة المعروضة. المستوى المختار في المصنع هو <فتح> الذي يتيح لطابعتك RISO إمكانية الطباعة بمستوى الكثافة المحدد على لوح التحكم الخاصة بها.

يتم عمل التجهيز المبدئي لطابعتك RISO قبل استلام بيانات الطباعة عند اختيار مربع الاختيار هذا يُوصى باختيار مربع الاختيار هذا في معظم الحالات.

هذا الخيار غير متاح للسلسلة EZ3/EZ2.
عن طريق السماح للطباعة بتخطي عملية تلقيم الورق أثناء الطباعة يكون لدى الحبر الوقت الكافي ليجف وبذلك لا يترك آثارًا على ظهر الورقة التالية.

يتم تفعيل وظيفة الاقتصاد في الحبر في هذه الطابعة عندما يكون مربع الاختيار هذا مختارًا. يتم تقليل كمية الحبر المستخدم للطباعة مقارنة بالتشغيل العادي.

ملاحظة في حالة اختيار وضع <توفير الحبر> يمكن للصورة المطبوعة أن تكون أفتح أو مسوحة وذلك تبعًا لمستوى تنعيم الصورة الأصلية.

يمكنك منع نسخ وثائقك السرية دون عملك وذلك باختيار مربع الاختيار هذا. عند اختيار مربع الاختيار هذا، يتم استبدال النسخة الرئيسية المتبقية تلقائيًا بأخرى فارغة بعد الانتهاء من جميع عمليات الطباعة المحددة.

② سرعة الطباعة

③ كثافة الطباعة

④ إخراج البيانات بعد بدء تشغيل الطابعة

⑤ الطباعة بفاصل زمني

⑥ توفير الحبر

⑦ تنشيط الوضع السري بعد اكتمال مهمة الطباعة

٨ الطباعة المؤمنة

هذه الخاصية متاحة للسلسلة EZ5 فقط.

يتم إخراج البيانات على أنها طباعة رمز التعريف "الطباعة المؤمنة" عندما يكون مربع الاختيار هذا مختارًا. لطباعة رمز التعريف، تحتاج إدخال رمز التعريف الشخصي PIN عند طباعة البيانات من الطابعة. استعمل هذه التهيئة لطباعة الوثائق التي لا تريد أن يقرأها الآخرون، مثل الوثائق السرية.

على الرغم من إرسال العملية إلى الطابعة، لا يتم عمل النسخة الرئيسية أو النسخ المطبوعة إلا بعد إدخال التفويض من لوحة التحكم في الطابعة.

هام!

- مع برنامج تشغيل الطابعة محرك أقراص فلاش USB، يؤدي وضع علامة اختيار في مربع الاختيار [طباعة من خلال USB] يؤدي إلى تهيئة [طباعة من خلال USB (يدوي)] للبند [الوجهة] (صفحة ١٠) تلقائيًا. لا يمكن اختيار [طباعة من خلال USB (معالجة تلقائية)].
- قبل تهيئة [الطباعة المؤمنة]، قم بعمل تهيئات التفويض في الطابعة. لمعرفة التفاصيل، راجع دليل استخدام الطابعة.

مُعرف

أدخل رقم تعريفك المسجل في الطابعة.

ملاحظة يتم تخصيص أرقام التعريف لكل مستخدم على انفراد ضمن النطاق من ٠ إلى ٩٩.

للتفاصيل، اسأل مشرف الطابعة.

إنشاء ملف بصيغة RISORINC

من الضروري إنشاء ملف بصيغة RISORINC قبل إرسال البيانات عبر بروتوكول نقل الملفات FTP باستعمال بطاقة شبكة RISO Network Card.

ملاحظة لا يمكن استعمال ملفات صيغة RISORINC إلا مع طابعات RISO. جميع التهيئات التي يتم عملها في برنامج تشغيل الطابعة تُحفظ مع الملف.

هام!

طريقة إنشاء ملفات RISORINC تختلف عند استعمال خاصية [التخطيط] (صفحة ٥٧).
”راجع إنشاء ملفات RISORINC باستعمال وظيفة التخطيط“ (صفحة ٧١).

افتح ملف الوثيقة وحدد عملية الطباعة في مربع حوار [طباعة].

قم باختيار [طباعة] في قائمة [ملف] لفتح مربع حوار [طباعة].

تأكد من أن [RISO...] مختارة في حقل [طباعة] في مربع حوار [طباعة].

ينبغي للبند [RISO...] المختار أن يطابق اسم موديل الطابعة RISO التي سيتم إرسال ملف وثيقتك إليها. إذا لم يكن كذلك فقد لا تتم طباعة بيانات الوثيقة المرسلة بطريقة صحيحة على طابعة RISO المستهدفة.

هام!

- ينبغي إنشاء الملفات من النوع RISORINC باستعمال برنامج تشغيل طابعة RISO المناظر لطابعتك RISO. إذا لم يكن برنامج تشغيل الطابعة مناظرًا لبرنامج تشغيل طابعتك RISO فقد لا تتم طباعة الوثيقة المرسلة بطريقة صحيحة.
- لا يمكن استعمال فلاش USB عبر برنامج تشغيل الطابعة.

أخرج بيانات الوثيقة إلى ملف.

قم باختيار مربع الاختيار المناظر مثل [طباعة إلى ملف] وانقر على [موافق]. ثم احدد اسم ووجهة ملف صيغة RISORINC الذي تريد إنشاؤه في مربع الحوار المعروض على الشاشة وانقر على [موافق] أو [حفظ].

ملاحظة إذا لم يكن مربع الاختيار المناظر موجوداً في مربع حوار [طباعة] تغيير تهيئة برنامج تشغيل الطابعة.

افتح مربع حوار [خصائص] من فولدر [طباعات] وقم باختيار "ملف" في قائمة [طباعة إلى المنفذ] [منافذ] التالي في حقل [تفاصيل] أو حقل [منافذ]. ثم افتح مربع حوار [طباعة] وانقر على [موافق].



ضع علامة اختيار في مربع اختيار [طباعة إلى ملف].

إنشاء الملفات بصيغة RISORINC باستعمال خاصية التصميم الطباعي

عند استعمال وظيفة [التخطيط] (صفحة ٥٧)، لا يمكن إنشاء الملفات بطريقة صحيحة بالأسلوب المعتاد. قم بإنشاء ملفات RISORINC من منفذ محلي.

■ إضافة منفذ محلي للملفات RISORINC

- ① افتح مربع حوار الخصائص.
- انظر الخطوتين ① و ② في صفحة ٤٦.
- ② افتح حقل [منفذ].
- ③ انقر على [إضافة منفذ].
- ④ قم باختيار [منفذ محلي] وانقر على [منفذ جديد].
- ⑤ يتم فتح مربع حوار [تسمية المنفذ]، لذا أدخل اسم المشغل وال فولدر الذي تريد تخزين ملف RISORINC عليه (على سبيل المثال، C:\RISO) واسم الملف (على سبيل المثال، RISORINC.prn) وانقر على [موافق].
- إذا تم إدخال "C:\RISO\RISONC.prn" للبند [تسمية المنفذ] فسيتم حفظ الملف المسمى "RISORINC.prn" في فولدر "RISO" الموجود في المشغل C.

■ اختيار منفذ محلي للملفات RISORINC

- ① افتح مربع حوار الخصائص.
- انظر الخطوتين ① و ② في صفحة ٤٦.
- ② افتح حقل [منفذ].
- ③ ضع علامة اختيار في مربع اختيار Local Port for RISORINC الذي تمت إضافته تحت البند [طباعة منفذ]. ثم [موافق].

هام!

بعد إنشاء ملف RISORINC باستعمال خاصية [التخطيط]، أعد التهيئة على منفذ الطباعة المعتاد بنفس الطريقة التي اتبعتها في تهيئة المنفذ المحلي.

ملاحظة من المفيد تركيب برنامجي تشغيل RISO اثنين وتسجيل أحدهما لخرج الطباعة والآخر للملفات RISORINC.

■ إخراج ملفات RISORINC

- ① اعرض مربع حوار [طباعة].
- افتح وثيقة البيانات الأصلية للتحويل إلى RISORINC وقم باختيار [طباعة] من قائمة [ملف].
- ② تحقق من ظروف الطباعة.
- تحقق من أن برنامج تشغيل الطباعة RISO الذي تم اختيار المنفذ المحلي فيه تم الملفات RISORINC ظاهر في قائمة [إسم الطباعة].
- ③ أخرج البيانات إلى الملف.
- قم بإلغاء علامة الاختيار من مربع الاختيار [طباعة إلى ملف] وانقر على [موافق]. يتم حفظ الملف تحت الاسم والفولدر المحددين للمنفذ المحلي.

هام!

- قم بإلغاء علامة الاختيار من مربع الاختيار [طباعة إلى ملف] يتم تلقائيًا إخراج البيانات إلى ملف.
- لإخراج بيانات واثق أصلية أخرى، إما أن تنقل ملف RISORINC المحفوظ حاليًا أو تقوم بتغيير اسمه.
- إذا تم الإخراج كما هو، تتم الكتابة فوق الملف.

حذف برنامج تشغيل الطابعة

طريقة حذف برنامج تشغيل الطابعة باستعمال برنامج الحذف مشروحة هنا.

لنظام Windows Vista/Windows 7/Windows 8/Windows 8.1/Windows 10

في حالة حذف برنامج التشغيل باستعمال برنامج الحذف، لا يمكن شطب مجموعة مكونات برنامج التشغيل. عند الحاجة لشطب مجموعة مكونات برنامج التشغيل، في حالات مثل الحاجة لتركيب برنامج تشغيل الطابعة، احذف برنامج تشغيل الطابعة يدوياً.

■ حذف برنامج تشغيل الطابعة..... ٧٣

حذف برنامج تشغيل الطابعة

طريقة حذف برنامج تشغيل الطابعة مشروحة هنا.
(بالنسبة لطريقة الحذف اليدوي، [صفحة ٨٠](#)).

هام!

لحذف برنامج تشغيل الطابعة، من الضروري فتح نظام Windows من قبل حساب لديه صلاحية تغيير تهيئة النظام (مشرف، إلخ).

أدخل اسطوانة CD-ROM التي تحمل اسم [RISO Printer Driver] في مشغل اسطوانات CD-ROM المتضمن في كمبيوترك.

يبدأ تشغيل برنامج التركيب. إذا لم يبدأ تشغيل برنامج التركيب، انقر نقرًا مزدوجًا على الملف [Setup(.exe)] الموجود في الفولدر أدناه.

لنظام Windows (٣٢-بت):

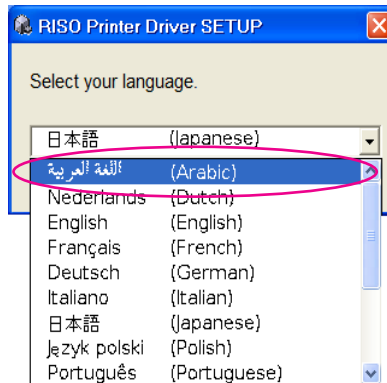
(CD-ROM): الفولدر [Windows 32-bit]

لنظام Windows (٦٤-بت):

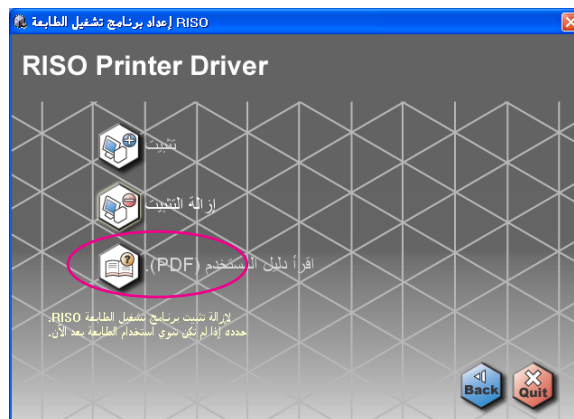
(CD-ROM): الفولدر [Windows 64-bit]

ملاحظة إذا ظهر مربع حوار [التحكم في حساب المستخدم]. انقر على [نعم] أو [السماح] (لنظام Windows Vista).

قم باختيار لغتك من القائمة المنسحبة للأسفل، ثم انقر [OK].



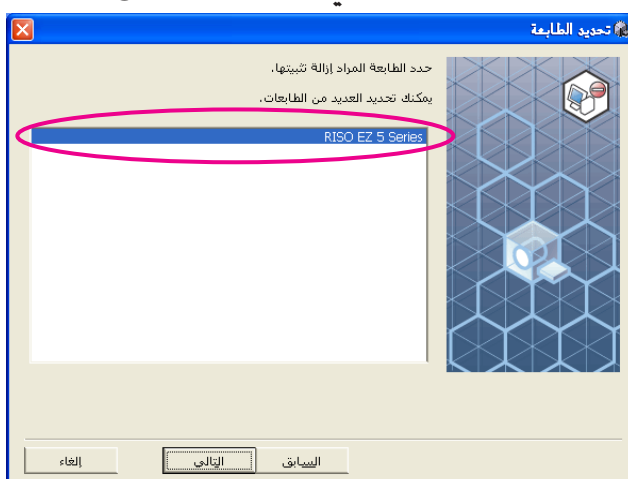
انقر على [إزالة التثبيت].



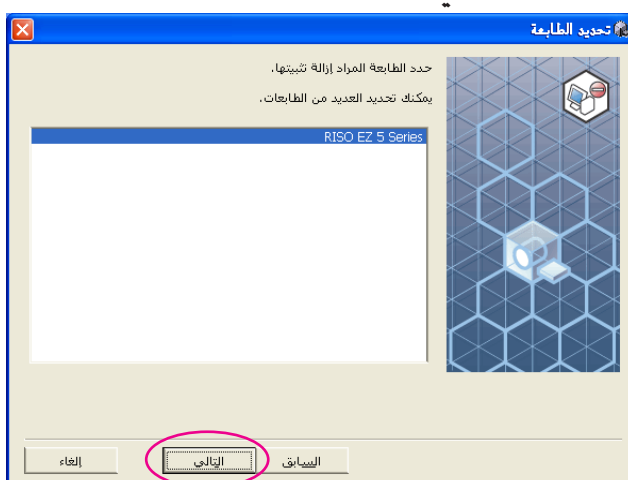
انقر على [التالي].



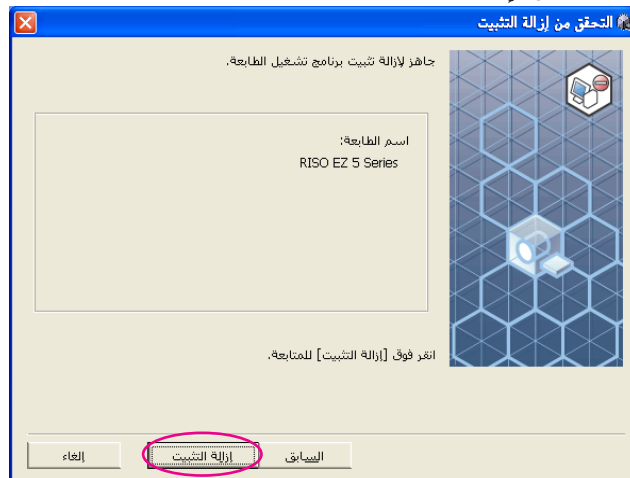
قم باختيار الطابعة التي تريد حذف برنامج التشغيل الخاص بها.



انقر على [التالي].



انقر على [إزالة التثبيت].



انقر على [إنهاء].

عندما يتم حذف برنامج تشغيل الطابعة، تأكد من إعادة تشغيل كمبيوترك. إذا كان بند إعادة التشغيل الفوري [إعادة التشغيل في الحال] مختارًا، يعاد تشغيل كمبيوترك بعد النقر على [إنهاء].



انزع اسطوانة CD-ROM التي تحمل اسم [RISO Printer Driver] من كمبيوترك.

هام!

احتفظ باسطوانة CD-ROM المنزوعة في متناولك.

التركيب/الحذف اليدوي لبرنامج تشغيل الطابعة

طريقة تركيب/حذف برنامج تشغيل الطابعة دون استعمال برنامج التركيب/الحذف
مشروحة هنا.

لنظام Windows 2000/Windows XP

- التركيب اليدوي ٧٨
- ٧٨..... في حالة التوصيل عبر كبل USB
- في حالة التوصيل عبر الشبكة/خرج
- ٧٩..... محرك أقراص فلاش USB
- حذف البرنامج يدوياً ٨٠

لنظام Windows Vista

- التركيب اليدوي ٨١
- ٨١..... في حالة التوصيل عبر كبل USB
- في حالة التوصيل عبر الشبكة/خرج
- ٨٢..... محرك أقراص فلاش USB
- حذف البرنامج يدوياً ٨٤

لنظام Windows 7

- التركيب اليدوي ٨٥
- ٨٥..... في حالة التوصيل عبر كبل USB
- في حالة التوصيل عبر الشبكة/خرج
- ٨٦..... محرك أقراص فلاش USB
- حذف البرنامج يدوياً ٨٨

لنظام Windows 8/Windows 8.1

- التركيب اليدوي ٨٩
- ٨٩..... في حالة التوصيل عبر كبل USB
- في حالة التوصيل عبر الشبكة/خرج
- ٩٠..... محرك أقراص فلاش USB
- حذف البرنامج يدوياً ٩٢

لنظام Windows 10

- التركيب اليدوي ٩٣
- ٩٣..... في حالة التوصيل عبر كبل USB
- في حالة التوصيل عبر الشبكة/خرج
- ٩٤..... محرك أقراص فلاش USB
- حذف البرنامج يدوياً ٩٦

لنظام Windows 2000/Windows XP

التركيب اليدوي

هام!

- لتركيب برنامج تشغيل الطابعة، من الضروري فتح نظام Windows من قبل حساب لديه صلاحية تغيير تهيئة النظام (مشرف، إلخ).
- نظام تشغيل سيرفر أو المشاركة في الطابعة غير مدعومين.

في حالة التوصيل عبر كبل USB

قم بتشغيل تيار الطابعة وقم بتوصيل كبل USB بالطابعة.

قم بتشغيل كمبيوترك وأدخل اسطوانة CD-ROM التي تحمل اسم [RISO Printer Driver] في كمبيوترك.

قم بتوصيل كبل USB بكمبيوترك.

قم بتركيب برنامج تشغيل الطابعة تبعاً للتعليمات الظاهرة في نافذة [معالج العثور على أجهزة جديدة].

- ① قم باختيار [التثبيت من قائمة أو موقع محدد [متقدم]]. و [عدم البحث، سأقوم باختيار برنامج التشغيل الذي أريد تثبيته]. ثم انقر على [التالي]. (لنظام Windows XP) قم باختيار [اعرض قائمة برامج التشغيل المعروفة لهذا الجهاز بحيث يمكنني اختيار برنامج تشغيل معين] ثم انقر على [التالي]. (لنظام Windows 2000)
② انقر على [قرص خاص] وقم باختيار ملف المعلومات الخاص ببرنامج التشغيل الذي تريد تركيبه. (CD-ROM): [Windows 32-bit]-[RISO Printer Driver]-[Win2000_XP]-[Arabic] RISODRV.INF
③ قم باختيار الطابعة المستخدمة، وانقر على [التالي].
④ قم بإنهاء نافذة معالج.

أعد تشغيل كمبيوترك.

افتح فولدر الطابعات، وافتح الخصائص الخاصة بالطابعة التي تم تركيب برنامج التشغيل لها.

انقر على [معالج الطباعة] في حقل [التفاصيل].

٧

قم باختيار [R34X8AP] من قائمة معالجات الطباعة و [NT EMF 1.008] من قائمة أنواع البيانات المهيئة مبدئياً، وانقر على [موافق].

٨

اطبع صفحة تجريبية.

٩

في حالة التوصيل عبر الشبكة / خرج محرك أقراص فلاش USB*

* للسلسلة EZ5 فقط.

قم بتشغيل [معالج إضافة طابعة].

١

قم باختيار ([طابعة محلية] وانقر على [التالي].

٢

قم بإنشاء المنفذ.

٣

في حالة التوصيل عبر الشبكة:

قم بإنشاء منفذ TCP/IP أو منفذ LPR.

في حالة خرج محرك أقراص فلاش USB:

قم بإنشاء المنفذ المحلي (C:\RISO\RISORINC.prn). (إنج).

انقر على [قرص خاص] وقم باختيار ملف المعلومات الخاص ببرنامج التشغيل الذي تريد تركيبه.

٤

في حالة التوصيل عبر الشبكة:

(CD-ROM): [Windows 32-bit] - [RISO Printer Driver] - [Win2000_XP] - [Arabic] - RISODRV.INF

في حالة خرج محرك أقراص فلاش USB:

(CD-ROM): [Windows 32-bit] - [RISO Printer Driver] - [Win2000_XP] - [Arabic] - RISODRV.INF - [USB flash]

قم باختيار الطابعة المستخدمة وانقر على [التالي].

٥

في حالة التوصيل عبر الشبكة، اطبع صفحة تجريبية.

٦

أعد تشغيل كمبيوترك.

٧

حذف البرنامج يدويًا

١ احذف الطابعة التي تريد حذفها من فولدر الطابعات.

٢ من قائمة فولدر الطابعات، افتح [ملف] ثم [خصائص الملقم].

٣ من حقل [برامج تشغيل]، قم باختيار برنامج تشغيل الطابعة الذي تريد حذفه وانقر على [حذف].

لنظام Windows Vista

التركيب اليدوي

هام!

- لتركيب برنامج تشغيل الطابعة، من الضروري فتح نظام Windows من قبل حساب لديه صلاحية تغيير تهيئة النظام (مشرف)، إلخ.
- المشاركة في الطابعة غير مدعومة.

في حالة التوصيل عبر كبل USB

قم بتشغيل تيار الطابعة وقم بتوصيل كبل USB بالطابعة.

قم بتشغيل كمبيوترك.

قم بتوصيل كبل USB بكمبيوترك.

في نافذة [معالج العثور على أجهزة جديدة]، قم باختيار [قم بتحديد موقع برنامج التشغيل ثم قم بتثبيته] ثم انقر على [لا تبحث على الإنترنت].

قم باختيار [القرص غير موجود لدي]. إعرض علي الاختيارات]. ثم [ابحث في الكمبيوتر عن برامج التشغيل].

أدخل اسطوانة CD-ROM التي تحمل اسم [RISO Printer Driver] في كمبيوترك.

في نافذة [إستعراض]، قم باختيار ملف المعلومات الخاص ببرنامج التشغيل الذي تريد تركيبه.

للنظام Windows Vista (٣٢-بت): (CD-ROM): [RISO Printer Driver]-[Windows 32-bit]-[RISODRV.inf-[Arabic]-[WinVista_7]
للنظام Windows Vista (٦٤-بت): (CD-ROM): [RISO Printer Driver]-[Windows 64-bit]-[RISODRV.inf-[Arabic]-[WinVista_7]

قم باختيار الطابعة المستخدمة وانقر على [التالي].

أعد تشغيل كمبيوترك.

افتح فولدر الطابعات، وافتح الخصائص الخاصة بالطابعة التي تم تركيب برنامج التشغيل الطابعة لها.

١

٢

٣

٤

٥

٦

٧

٨

٩

١٠

انقر على [معالج الطباعة] في حقل [التفاصيل].

١١

قم باختيار معالج الطباعة التالي من القائمة ثم انقره.

لنظام Windows Vista (٣٢-بت): [R34V8AP]

لنظام Windows Vista (٦٤-بت): [R34V6AP]

١٢

قم باختيار [NT EMF 1.008] من قائمة أنواع البيانات الافتراضي وانقر على [موافق].

١٣

اطبع صفحة تجريبية.

١٤

في حالة التوصيل عبر الشبكة / خرج محرك أقراص فلاش USB*

* للسلسلة EZ5 فقط.

قم بتشغيل [معالج إضافة طباعة].

١

قم باختيار [طابعة محلية] وانقر على [التالي].

٢

قم بإنشاء المنفذ.

في حالة التوصيل عبر الشبكة:

قم بإنشاء منفذ TCP/IP أو منفذ LPR.

في حالة خرج محرك أقراص فلاش USB:

قم بإنشاء المنفذ المحلي (C:\RISO\RISORINC.prn إلخ).

٣

هام!

لا يمكنك إنشاء المنفذ المحلي في مسار مشغل البدء.
قم بإنشاء أي فولدر ثم أنشئ المنفذ المحلي في الفولدر.

انقر على [قرص خاص] و قم باختيار ملف المعلومات الخاص ببرنامج التشغيل

٤

الذي تريد تركيبه.

في حالة التوصيل عبر الشبكة:

لنظام Windows Vista (٣٢-بت): (CD-ROM): [RISO Printer Driver]--[Windows 32-bit]--

RISODRV.inf--[Arabic]--[WinVista_7]--

لنظام Windows Vista (٦٤-بت): (CD-ROM): [RISO Printer Driver]--[Windows 64-bit]--

RISODRV.inf--[Arabic]--[WinVista_7]--

في حالة خرج محرك أقراص فلاش USB:

لنظام Windows Vista (٣٢-بت): (CD-ROM): [RISO Printer Driver]-[Windows 32-bit]
RISODRV.inf-[Arabic] -[WinVista_7]-

لنظام Windows Vista (٦٤-بت): (CD-ROM): [RISO Printer Driver]-[Windows 64-bit]
RISODRV.inf-[Arabic]-[WinVista_7]-

قم باختيار الطابعة المستخدمة وأنقر على [التالي].

٥

في حالة التوصيل عبر الشبكة، اطبع صفحة تجريبية.

٦

أعد تشغيل كمبيوترك.

٧

حذف البرنامج يدويًا

احذف الطابعة التي تريد حذفها من فولدر الطابعات.

١

من القائمة التي يتم عرضها بالنقر بزر الماوس الأيمن على هامش فولدر الطابعات، قم باختيار [تشغيل كمسؤول] ثم انقر على [خصائص الملقم].

٢

من حقل [برامج تشغيل]. قم باختيار برنامج تشغيل الطابعة الذي تريد حذفه، وانقر على [حذف].

٣

عندما يتم فتح مربع حوار [احذف برنامج التشغيل ومجموعة المكونات]، قم باختيار [احذف برنامج التشغيل ومجموعة مكونات برنامج التشغيل] لحذف برنامج التشغيل ومجموعة مكونات برنامج التشغيل.

٤

لنظام Windows 7

التركيب اليدوي

هام!

- لتركيب برنامج تشغيل الطابعة، من الضروري فتح نظام Windows من قبل حساب لديه صلاحية تغيير تهيئة النظام (مشرف). إلخ.
- المشاركة في الطابعة غير مدعومة.

في حالة التوصيل عبر كبل USB

قم بتشغيل تيار الطابعة وقم بتوصيل كبل USB بالطابعة.

قم بتشغيل كمبيوترك.

قم بتوصيل كبل USB بكمبيوترك.

هام!

لا تتقدم إلى الخطوات التالية إلى أن تظهر عبارة [لم يتم تثبيت برنامج تشغيل الجهاز بنجاح] في شريط المهام.

قم بتفعيل [إدارة الأجهزة].

انقر على أيقونة [ابدأ]-[لوحة التحكم]-[الأجهزة والصوت]-[إدارة الأجهزة].

انقر الزر الأيمن على [أجهزة أخرى]-[اسم الطابعة الخاصة بك] ثم انقر على [تحديث برنامج التشغيل] من القائمة التي تظهر.

انقر على [استعراض الكمبيوتر بحثاً عن برنامج التشغيل].

أدخل اسطوانة CD-ROM التي تحمل اسم [RISO Printer Driver] في كمبيوترك.

انقر على [استعراض]. وقم باختيار المجلد المبين أدناه وانقر على [موافق].
لنظام Windows 7 (٣٢-بت): (CD-ROM) [RISO Printer Driver]-[Windows 32-bit]-[Arabic]-[WinVista_7]-
لنظام Windows 7 (٦٤-بت): (CD-ROM) [RISO Printer Driver]-[Windows 64-bit]-[Arabic]-[WinVista_7]-

قم باختيار [اسم الطابعة الخاصة بك] من القائمة وانقر على [التالي].

انقر على [إغلاق] وأعد تشغيل الكمبيوتر الخاص بك.

١٠

افتح [لوحة التحكم] - [الأجهزة والصوت] - [الأجهزة والطابعات] بهذا الترتيب، انقر الزر الأيمن على الطابعة التي تم تثبيتها وانقر على [خصائص الطابعة] من القائمة التي تظهر.

١١

انقر على [معالج الطابعة] للتبويب [خيارات متقدمة].

١٢

قم باختيار معالج الطابعة التالي من القائمة وانقر عليه.

١٣

لنظام Windows 7 (٣٢-بت): [R34V8AP]

لنظام Windows 7 (٦٤-بت): [R34V6AP]

قم باختيار [NT EMF 1.008] من قائمة أنواع البيانات الافتراضي وانقر على [موافق].

١٤

قم بطباعة صفحة اختبار من التبويب [عام].

١٥

انقر على [موافق] لإغلاق النافذة.

١٦

في حالة التوصيل عبر الشبكة / خرج محرك أقراص فلاش USB*

* للسلسلة EZ5 فقط.

افتح [لوحة التحكم] - [الأجهزة والصوت] - [الأجهزة والطابعات] بهذا الترتيب، وقم باختيار [إضافة طابعة] للبدء.

١

انقر على [إضافة طابعة محلية] من مربع حوار [إضافة طابعة].

٢

قم بإنشاء المنفذ.

٣

في حالة التوصيل عبر الشبكة:

قم بإنشاء منفذ TCP/IP أو منفذ LPR.

في حالة خرج محرك أقراص فلاش USB:

قم بإنشاء المنفذ المحلي (C:\RISO\RISORINC.prn، إلخ).

هام!

لا يمكنك إنشاء المنفذ المحلي في مسار مشغل البدء.

قم بإنشاء أي فولدر ثم أنشئ المنفذ المحلي في الفولدر.

قم بإدخال اسطوانة CD-ROM [RISO Printer Driver] في الكمبيوتر الخاص بك.

٤

انقر على [قرص خاص].

٥

في نافذة [استعراض]، قم باختيار ملف inf وانقر على [موافق].

٦

في حال الاتصال بشبكة:

لنظام Windows 7 (٣٢-بت): (CD-ROM): [RISO Printer Driver]-[Windows 32-bit]

RISODRV.inf-[Arabic]-[WinVista_7]

لنظام Windows 7 (٦٤-بت): (CD-ROM): [RISO Printer Driver]-[Windows 64-bit]

RISODRV.inf-[Arabic]-[WinVista_7]

في حالة خرج محرك أقراص فلاش USB:

لنظام Windows 7 (٣٢-بت): (CD-ROM): [RISO Printer Driver]-[Windows 32-bit]

RISODRV.inf-[USB flash]-[Arabic]-[WinVista_7]

لنظام Windows 7 (٦٤-بت): (CD-ROM): [RISO Printer Driver]-[Windows 64-bit]

RISODRV.inf-[USB flash]-[Arabic]-[WinVista_7]

قم باختيار [(اسم الطابعة الخاصة بك)] من القائمة وانقر على [التالي].

٧

قم بإدخال [اسم الطابعة] وانقر على [التالي].

٨

في حال الاتصال بشبكة، قم بطباعة صفحة اختبار.

٩

انقر على [إنهاء] لإغلاق النافذة.

١٠

قم بإعادة تشغيل الكمبيوتر الخاص بك.

١١

حذف البرنامج يدويًا

- افتح [لوحة التحكم] - [الأجهزة والصوت] - [الأجهزة والطابعات] بهذا الترتيب،
وقم بحذف الطابعة لإزالة تثبيتها من مجلد الطابعة.
- انقر على الطابعة الموجودة وانقر على [خصائص خادم الطابعة] الموجودة في
الجزء العلوي من النافذة.
- من حقل [برنامج التشغيل] قم باختيار برنامج تشغيل الطابعة الذي تريد
حذفه، وانقر على [إزالة].
- عندما يتم فتح مربع حوار [إزالة برامج التشغيل والحزمة]، قم باختيار [إزالة
برنامج التشغيل وحزمة برنامج التشغيل] لحذف برنامج التشغيل ومجموعة
مكونات برنامج التشغيل.

١

٢

٣

٤

لنظام Windows 8/Windows 8.1

التركيب اليدوي

هام!

- لتركيب برنامج تشغيل الطابعة، من الضروري فتح نظام Windows من قبل حساب لديه صلاحية تغيير تهيئة النظام (مشرف، إلخ).
- المشاركة في الطابعة غير مدعومة.

في حالة التوصيل عبر كبل USB

قم بتشغيل تيار الطابعة وقم بتوصيل كبل USB بالطابعة.

قم بتشغيل كمبيوترك.

قم بتوصيل كبل USB بكمبيوترك.

قم بتنفيذ [إدارة الأجهزة].

افتح شاشة "التطبيقات" وانقر على [لوحة التحكم] - [الأجهزة والصوت] - [إدارة الأجهزة].

انقر الزر الأيمن على [أجهزة أخرى] - [(اسم الطابعة الخاصة بك)] ثم انقر على [تحديث برنامج التشغيل] من القائمة التي تظهر.

ملاحظة إذا لم يتم عرض اسم الطابعة الخاصة بك، انقر على [إجراء] - [تفحص تغييرات الأجهزة].

انقر على [استعراض الكمبيوتر بحثاً عن برنامج التشغيل].

أدخل اسطوانة CD-ROM التي تحمل اسم [RISO Priter Driver] في كمبيوترك.

انقر على [استعراض]. وقم باختيار المجلد المبين أدناه وانقر على [موافق].
لنظام Windows 8 (32-bit) / Windows 8.1 (32-bit):

(CD-ROM): [Arabic]-[Win8]-[RISO Printer Driver]-[Windows 32-bit]

لنظام Windows 8 (64-bit) / Windows 8.1 (64-bit):

(CD-ROM): [Arabic]-[Win8]-[RISO Printer Driver]-[Windows 64-bit]

قم باختيار [(اسم الطابعة الخاصة بك)] من القائمة وانقر على [التالي].

انقر على [إغلاق] وأعد تشغيل الكمبيوتر الخاص بك.

افتح [لوحة التحكم] - [الأجهزة والصوت] - [الأجهزة والطابعات] بهذا الترتيب، انقر الزر الأيمن على الطابعة التي تم تثبيتها وانقر على [خصائص الطابعة] من القائمة التي تظهر.

انقر على [معالج الطابعة] للتبويب [خيارات متقدمة].

قم باختيار معالج الطابعة التالي من القائمة وانقر عليه.

لنظام 8 Windows (٣٢-بت)/ 8.1 Windows (٣٢-بت): [R34V8AP]

لنظام 8 Windows (١٤-بت)/ 8.1 Windows (١٤-بت): [R34V6AP]

قم باختيار [NT EMF 1.008] من قائمة أنواع البيانات الافتراضي وانقر على [موافق].

قم بطباعة صفحة اختبار من التبويب [عام].

انقر على [موافق] لإغلاق النافذة.

١١

١٢

١٣

١٤

١٥

١٦

في حالة التوصيل عبر الشبكة / خرج محرك أقراص فلاش USB*

* للسلسلة EZ5 فقط.

افتح [لوحة التحكم] - [الأجهزة والصوت] - [الأجهزة والطابعات] بهذا الترتيب، وقم باختيار [إضافة طابعة] للبدء.

انقر على [إضافة طابعة محلية] من مربع حوار [إضافة طابعة].

قم بإنشاء المنفذ.

في حالة التوصيل عبر الشبكة:

قم بإنشاء منفذ TCP/IP أو منفذ LPR.

في حالة خرج محرك أقراص فلاش USB:

قم بإنشاء المنفذ المحلي (C:\RISO\RISORINC.prn، إلخ).

هام!

لا يمكنك إنشاء المنفذ المحلي في مسار مشغّل البدء.

قم بإنشاء أي فولدر ثم أنشئ المنفذ المحلي في الفولدر.

١

٢

٣

أدخل اسطوانة CD-ROM التي تحمل اسم [RISO Printer Driver] في كمبيوترك.

انقر على [قرص خاص].

في نافذة [استعراض]، قم باختيار ملف inf وانقر على [موافق].

في حال الاتصال بشبكة:

لنظام Windows 8 (32-bit)/Windows 8.1 (32-bit):

(CD-ROM): [RISO Printer Driver]-[Windows 32-bit]-[Win8]-[Arabic]-RISODRV.inf

لنظام Windows 8 (64-bit)/Windows 8.1 (64-bit):

(CD-ROM): [RISO Printer Driver]-[Windows 64-bit]-[Win8]-[Arabic]-RISODRV.inf

في حالة خرج محرك أقراص فلاش USB:

لنظام Windows 8 (32-bit)/Windows 8.1 (32-bit):

(CD-ROM): [RISO Printer Driver]-[Windows 32-bit]-[Win8]-[Arabic]-[USB flash]-RISODRV.inf

RISODRV.inf

لنظام Windows 8 (64-bit)/Windows 8.1 (64-bit):

(CD-ROM): [RISO Printer Driver]-[Windows 64-bit]-[Win8]-[Arabic]-[USB flash]-RISODRV.inf

RISODRV.inf

قم باختيار ((اسم الطابعة الخاصة بك)) من القائمة وانقر على [التالي].

قم بإدخال [اسم الطابعة] وانقر على [التالي].

في حال الاتصال بشبكة، قم بطباعة صفحة اختبار.

انقر على [إنهاء] لإغلاق النافذة.

قم بإعادة تشغيل الكمبيوتر الخاص بك.

٤

٥

٦

٧

٨

٩

١٠

١١

حذف البرنامج يدوياً

- افتح [لوحة التحكم] - [الأجهزة والصوت] - [الأجهزة والطابعات] بهذا الترتيب،
وقم بحذف الطابعة لإزالة تثبيتها من مجلد الطابعة.
- انقر على الطابعة الموجودة وانقر على [خصائص خادم الطابعة] الموجودة في
الجزء العلوي من النافذة.
- من حقل [برنامج التشغيل] قم باختيار برنامج تشغيل الطابعة الذي تريد
حذفه، وانقر على [إزالة].
- عندما يتم فتح مربع حوار [إزالة برامج التشغيل والحزمة]، قم باختيار [إزالة
برنامج التشغيل وحزمة برنامج التشغيل] لحذف برنامج التشغيل ومجموعة
مكونات برنامج التشغيل.

١

٢

٣

٤

لنظام Windows 10

التركيب اليدوي

هام!

- لتركيب برنامج تشغيل الطابعة، من الضروري فتح نظام Windows من قبل حساب لديه صلاحية تغيير تهيئة النظام (مشرف، إلخ).
- المشاركة في الطابعة غير مدعومة.

في حالة التوصيل عبر كبل USB

قم بتشغيل تيار الطابعة وقم بتوصيل كبل USB بالطابعة.

قم بتشغيل كمبيوترك.

قم بتوصيل كبل USB بكمبيوترك.

قم بتفعيل [إدارة الأجهزة].

انقر بزر الماوس الأيمن على الأيقونة [ابدأ] وانقر على [لوحة التحكم]-[الأجهزة والصوت]-[إدارة الأجهزة].

انقر الزر الأيمن على [أجهزة أخرى]-[اسم الطابعة الخاصة بك] ثم انقر على [تحديث برنامج التشغيل] من القائمة التي تظهر.

ملاحظة إذا لم يتم عرض اسم الطابعة الخاصة بك، انقر على [إجراء] - [تفحص تغييرات الأجهزة].

انقر على [استعراض الكمبيوتر بحثاً عن برنامج التشغيل].

أدخل اسطوانة CD-ROM التي تحمل اسم [RISO Priter Driver] في كمبيوترك.

انقر على [استعراض]. وقم باختيار المجلد المبين أدناه وانقر على [موافق].
لنظام Windows 10 (32-بت):

(CD-ROM): [Arabic]-[Win8]-[RISO Printer Driver]-[Windows 32-bit]

لنظام Windows 10 (64-بت):

(CD-ROM): [Arabic]-[Win8]-[RISO Printer Driver]-[Windows 64-bit]

قم باختيار [اسم الطابعة الخاصة بك] من القائمة وانقر على [التالي].

انقر على [إغلاق] وأعد تشغيل الكمبيوتر الخاص بك.

١

٢

٣

٤

٥

٦

٧

٨

٩

١٠

افتح [لوحة التحكم] - [الأجهزة والصوت] - [الأجهزة والطابعات] بهذا الترتيب، انقر الزر الأيمن على الطابعة التي تم تثبيتها وانقر على [خصائص الطابعة] من القائمة التي تظهر.

١١

انقر على [معالج الطابعة] للتبويب [خيارات متقدمة].

١٢

قم باختيار معالج الطابعة التالي من القائمة وانقر عليه.

١٣

لنظام Windows 10 (٣٢-بت): [R34V8AP]

لنظام Windows 10 (٦٤-بت): [R34V6AP]

قم باختيار [NT EMF 1.008] من قائمة أنواع البيانات الافتراضي وانقر على [موافق].

١٤

قم بطباعة صفحة اختبار من التبويب [عام].

١٥

انقر على [موافق] لإغلاق النافذة.

١٦

في حالة التوصيل عبر الشبكة / خرج محرك أقراص فلاش USB*

* للسلسلة EZ5 فقط.

افتح [لوحة التحكم] - [الأجهزة والصوت] - [الأجهزة والطابعات] بهذا الترتيب، وقم باختيار [إضافة طابعة] للبدء.

١

انقر على [إضافة طابعة محلية] من مربع حوار [إضافة طابعة].

٢

قم بإنشاء المنفذ.

٣

في حالة التوصيل عبر الشبكة:

قم بإنشاء منفذ TCP/IP أو منفذ LPR.

في حالة خرج محرك أقراص فلاش USB:

قم بإنشاء المنفذ المحلي (C:\RISO\RISORINC.prn، إلخ).

هام!

لا يمكنك إنشاء المنفذ المحلي في مسار مشغّل البدء.

قم بإنشاء أي فولدر ثم أنشئ المنفذ المحلي في الفولدر.

أدخل اسطوانة CD-ROM التي تحمل اسم [RISO Printer Driver] في كمبيوترك.

انقر على [قرص خاص].

في نافذة [استعراض]، قم باختيار ملف inf وانقر على [موافق].

في حال الاتصال بشبكة:

لنظام Windows 10 (٣٢-بت):

(CD-ROM): [RISO Printer Driver]-[Windows 32-bit]-[Win8]-[Arabic]-[RISODRV.inf]

لنظام Windows 10 (٦٤-بت):

(CD-ROM): [RISO Printer Driver]-[Windows 64-bit]-[Win8]-[Arabic]-[RISODRV.inf]

في حالة خرج محرك أقراص فلاش USB:

لنظام Windows 10 (٣٢-بت):

(CD-ROM): [RISO Printer Driver]-[Windows 32-bit]-[Win8]-[Arabic]-[USB flash]-[RISODRV.inf]

RISODRV.inf

لنظام Windows 10 (٦٤-بت):

(CD-ROM): [RISO Printer Driver]-[Windows 64-bit]-[Win8]-[Arabic]-[USB flash]-[RISODRV.inf]

RISODRV.inf

قم باختيار ((اسم الطابعة الخاصة بك)) من القائمة وانقر على [التالي].

قم بإدخال [اسم الطابعة] وانقر على [التالي].

في حال الاتصال بشبكة، قم بطباعة صفحة اختبار.

انقر على [إنهاء] لإغلاق النافذة.

قم بإعادة تشغيل الكمبيوتر الخاص بك.

٤

٥

٦

٧

٨

٩

١٠

١١

حذف البرنامج يدويًا

- افتح [لوحة التحكم] - [الأجهزة والصوت] - [الأجهزة والطابعات] بهذا الترتيب،
وقم بحذف الطابعة لإزالة تثبيتها من مجلد الطابعة.
- انقر على الطابعة الموجودة وانقر على [خصائص خادم الطابعة] الموجودة في
الجزء العلوي من النافذة.
- من حقل [برنامج التشغيل] قم باختيار. برنامج تشغيل الطابعة الذي تريد
حذفه، وانقر على [إزالة].
- عندما يتم فتح مربع حوار [إزالة برامج التشغيل والحزمة]، قم باختيار [إزالة
برنامج التشغيل وحزمة برنامج التشغيل] لحذف برنامج التشغيل ومجموعة
مكونات برنامج التشغيل.

١

٢

٣

٤

ملحق

٩٨.....	توجيهات تحري الخلل وإصلاحه
٩٨.....	إخطارات الخطأ على شاشة الكمبيوتر
٩٩.....	مشاكل التشغيل

توجيهات تحري الخلل وإصلاحه

إخطارات الخطأ على شاشة الكمبيوتر

اتخذ الإجراءات الواردة أدناه إذا ظهرت إخطارات الخطأ التالية على شاشة الكمبيوتر.

الإخطار	الوصف والإجراء
الطابعة غير جاهزة للطباعة. (الجهاز غير جاهز.)	<p>❑ يظهر هذا الإخطار عندما تحتاج طابعتك RISO لورق أو لا تكون موصلة بكمبيوترك بطريقة صحيحة.</p> <p>الإجراء ❏ قم بإضافة ورق أو افحص طابعتك RISO وكبل الطابعة من حيث ردءة التوصيل. ثم ابدأ الطابعة مجدداً.</p>
الطابعة غير ممكنة لوجود خطأ في تهيئة الطابعة الحالية.	<p>❑ يظهر هذا الإخطار إذا كانت تهيئة الطابعة (مقاس الورق، اتجاه الطابعة، إلخ) في كل من البرنامج التطبيقي وبرنامج تشغيل الطابعة غير متطابقة.</p> <p>الإجراء ❏ قم بتغيير تهيئة الطابعة في البرنامج التطبيقي بحيث تطابق تلك الموجودة في برنامج تشغيل الطابعة أو العكس.</p>

مشاكل التشغيل

تحقق من تهيئة نظامك كما هي واردة أدناه إذا واجهت مشاكل التشغيل التالية. إذا لم تتمكن من حل المشكلة، اتصل بمندوب الصيانة لديك.

لا تخرج المطبوعة

المشكلة	السبب/الظرف والإجراء
طابعتك RISO لا تتلقى البيانات من كمبيوترك حتى بعد انتهاء عملية الطباعة في البرنامج التطبيقي.	<input type="checkbox"/> كمبيوترك غير موصل بإحكام بطابعة RISO الخاصة بك. الإجراء قم بتوصيل كبل الطابعة (أو كبل الشبكة) بكل من كمبيوترك وطابعتك RISO بإحكام.
	<input type="checkbox"/> برنامج تشغيل الطابعة [RISO...] غير مختار. الإجراء قم باختياره واطبع مجددًا.
	<input type="checkbox"/> العبارة [طباعة] معروضة على أنها حالة الطابعة عندما تفتح نافذة مراقب الطابعة [RISO...]. الإجراء انتظر إلى أن يتغير عرض حالة الطابعة في نافذة مراقب الطابعة [RISO...].

المشكلة

طابعتك RISO لا يمكنها الانتهاء من معالجة بيانات الوثيقة الحالية.

السبب/الظرف والإجراء

❑ تم نزع كبل الطابعة (أو كبل الشبكة) مباشرة بعد بدء عملية طباعة في البرنامج التطبيقي. (يتم عرض العبارة [طباعة] عندما تفتح نافذة مراقب الطابعة [RISO...] في هذه الحالة).

الإجراء ❑ أعد توصيل الكبل وقم بإلغاء العملية الحالية في نافذة مراقبة الطابعة [RISO...]. ثم أوقف مفتاح التيار الرئيسي لطابعتك RISO. بعد حوالي ١٠ ثوان. قم بتشغيله مجددًا.

❑ العبارة [إيقاف مؤقت] معروضة على أنها حالة الطابعة عندما تفتح نافذة مراقب الطابعة [RISO...].

الإجراء ❑ انقر على [إعادة تشغيل] في قائمة [مستند] في نافذة مراقبة الطابعة [RISO...].

❑ تهيئة الطابعة (مقاس الورق، اتجاه الطباعة، إلخ) في كل من البرنامج التطبيقي وبرنامج تشغيل الطابعة غير متطابقة

الإجراء ❑ قم بتغيير تهيئة الطابعة في البرنامج التطبيقي بحيث تطابق تلك الموجودة في برنامج تشغيل الطابعة أو العكس. وكرر عملية الطباعة من البرنامج التطبيقي.

❑ تم إلغاء عملية الطباعة قبل اكتمالها في البرنامج التطبيقي على كمبيوترك.

الإجراء ❑ أوقف مفتاح التيار الرئيسي لطابعتك RISO. بعد حوالي ١٠ ثوان. قم بتشغيله مجددًا.

❑ إذا قمت بتهيئة [معالجة] على وضع غير الوضع "تلقائي كامل"، تتوقف عملية المعالجة الجارية لانتظار التعليمات.

الإجراء ❑ اضغط مفتاح البدء على طابعتك RISO. تبدأ عملية المعالجة التالية.

لا تبدأ طابعتك RISO بإعداد النسخة الرئيسية عند نقل بيانات الوثيقة من كمبيوترك أو لا تبدأ طابعتك RISO بالطباعة بعد إعداد النسخة الرئيسية.

نتائج طباعة غير متوقعة

المشكلة	السبب/الظرف والإجراء
لا يمكن طباعة الرسومات بطريقة صحيحة.	<p><input type="checkbox"/> لم يتم اختيار برنامج تشغيل الطباعة [RISO...] الحالية بحيث يكون مفعلاً عند تحرير الرسومات.</p> <p>الإجراء برنامج تشغيل الطباعة [RISO...] الحالية وقم بتحرير الرسومات مجدداً لأن الرسومات لا يمكن طباعتها بطريقة صحيحة إذا تم تحريرها بينما يكون برنامج تشغيل طباعة أخرى مختاراً.</p> <p><input type="checkbox"/> مقاس الورق الخاص المحدد كبير لدرجة أنه تم تخصيص هوامش غير متوقعة على الصفحة.</p> <p>الإجراء قم باختيار مقاس ورق آخر أو حدد مقاس الورق الخاص ضمن حدود النطاق المقبول.</p>
يتم تصغير النسخ على غير المتوقع.	<p><input type="checkbox"/> هل تستعمل برنامج تشغيل الطباعة المناظر لطابعتك RISO؟</p> <p>الإجراء إذا كان اسم طابعتك RISO مختلفاً عن اسم موديل برنامج تشغيل طابعتك، لا يمكن طباعة بيانات الوثيقة بطريقة صحيحة.</p>
لا يمكن طباعة بعض الخطوط بطريقة صحيحة.	<p><input type="checkbox"/> البند [استخدم خطوط الطباعة] مختار في البرنامج التطبيقي.</p> <p>الإجراء قم بإلغاء خيار [استخدم خطوط الطباعة] البرنامج التطبيقي.</p>
صورة الصفحة غير مضبوطة في المنتصف أو مقصوصة من أحد أطرافها.	<p><input type="checkbox"/> تهيئة مقاس الورق في البرنامج التطبيقي غير مطابقة لتلك الموجودة في برنامج تشغيل الطباعة.</p> <p>الإجراء اجعل تهيئتي مقاس الورق متماثلتين.</p> <p><input type="checkbox"/> منطقة الطباعة المحددة في البرنامج التطبيقي تتجاوز الحد الأقصى لمنطقة الطباعة في طابعتك RISO.</p> <p>الإجراء قم بزيادة هوامش الحدود في البرنامج التطبيقي بحيث تصبح صورة الصفحة ضمن المنطقة التي يمكن الطباعة فيها في طابعتك RISO.</p> <p><input type="checkbox"/> هناك خلل في اسطوانة (برميل) الطباعة في طابعتك RISO.</p> <p>الإجراء تحقق من طابعتك RISO مسترشداً بدليل المستخدم الخاص بها.</p>

المشكلة	السبب/الظرف والإجراء
طابعتك RISO تكررّ عملية إعداد النسخة الرئيسية لكل نسخة من الصفحة ذاتها.	<p>❑ مربع الاختيار [ترتيب] مختار في مربع حوار [طباعة] في البرنامج التطبيقي</p> <p>الإجراء ❑ قم بإلغاء عملية الطباعة الحالية على كمبيوترك وأوقف مفتاح التيار الرئيسي الخاص بطابعتك RISO. بعد حوالي ١٠ ثوان. قم بتشغيله مجددًا. قم دائمًا بإلغاء الخيار [ترتيب النسخ] أو [ترتيب] في مربع حوار [طباعة] عند بدء عملية الطباعة.</p>
لا تعمل طابعتك RISO كما هو محدد في خيار التحكم في الفارز [التحكم في وحدة الفرز] في برنامج تشغيل الطابعة.	<p>❑ عملية التجهيز النهائي المحددة في خيار [التحكم في وحدة الفرز] غير متاحة عند استعمال طابعتك RISO الحالية مع فارز اختياري.</p> <p>الإجراء ❑ راجع دليل المستخدم الخاص بكل من طابعتك RISO والفارز الاختياري.</p>
طابعتك RISO لا يمكنها الطباعة بالسرعة المحددة في خيار [سرعة الطباعة] في برنامج تشغيل الطابعة.	<p>❑ تظل سرعة الطباعة ثابتة عند اختيار وضع معين في خيار [التحكم في وحدة الفرز] في برنامج تشغيل الطابعة لطابعتك RISO المجهزة بفارز اختياري من نوع معين</p> <p>الإجراء ❑ راجع الصفحة المناظرة بخصوص الشرح التفصيلي حول خيار [التحكم في وحدة الفرز]. (صفحة ١٦)</p>
لا يمكن إخراج بيانات الوثيقة الأصلية إلى محرك أقراص فلاش USB. (السلسلة EZ5).	<p>❑ هل تستخدم برنامج محرك أقراص فلاش USB؟</p> <p>هناك نوعان من برامج تشغيل الطابعة. للإخراج إلى محرك أقراص فلاش USB، قم بتركيب فلاش USB عبر برنامج تشغيل الطابعة. لا يمكن إخراج البيانات إلى محرك أقراص فلاش USB باستعمال برنامج تشغيل طابعة عادي. (صفحة ٣٦)</p> <p>❑ هل تستخدم محرك أقراص فلاش USB مصاغ لفولدرات RISO؟</p> <p>قم بإنشاء فولدر للملفات RISO حصريًا في محرك أقراص فلاش USB. (صفحة ٤٢)</p>

لا يمكن اختيار التهيئات

المشكلة	السبب/الظرف والإجراء
لا يمكن إدخال اسم في مربع الحوار لتسجيل مقاس ورق خاص.	<input type="checkbox"/> طول الاسم زائد عن سعة الحقل المناظر. الإجراء > الطول المقبول هو ٣٠ حرفاً.
لا يمكن إدخال القيمة المرغوبة في الحقول المناظرة لتسجيل مقاس الورق الخاص.	<input type="checkbox"/> القيمة ليست ضمن النطاق المقبول. الإجراء > أدخل قيمة في حدود النطاقات المقبولة في الحقول المعنية
لا يمكن تسجيل مقاس الورق الخاص في برنامج تشغيل الطابعة [RISO...].	<input type="checkbox"/> لم يتم إغلاق مربع الحوار المعني بطريقة صحيحة. الإجراء > قم بإضافة مقاس الورق المخصص المرغوب في مربع الحوار المعني [قائمة الورق المخصص] مرة أخرى. ثم انقر على [موافق] أو [حفظ] قبل إغلاق مربع الحوار. (صفحة ٤٧)
مقاس الورق الخاص المحدد لا يمكن اختياره في البرنامج التطبيقي.	<input type="checkbox"/> لم يتم اختيار [مخصص] في البند [مقاس الورق] في مربع حوار [خصائص] في برنامج تشغيل الطابعة. الإجراء > قم باختيار [مخصص] في البند [مقاس الورق].
	<input type="checkbox"/> لا يمكن اختيار [مقاس الورق: مخصص] في مربع حوار [تهيئة الطباعة] في البرنامج التطبيقي. الإجراء > حدّد مقاس ورق قياسياً أكبر من الورق المخصص المحدد.

